

# Tsingy 2015

Expédition Spéléologique à Madagascar

# Expédition Française Tsingy 2015

Du 24 Mars au 25 Juin

Fédération Française de Spéléologie

Jean Claude Dobrilla Laurent Martin

# Sommaire

L'équipe -----	1
Nos objectifs -----	1
Les massifs explorés -----2-	3
Plan de situation -----	4
Le déroulement de l'expédition-----5-	10
Description des cavités explorées à Andranomilika-----	11-14
Description des cavités explorées à Iharana-----	15-19
Ambatoharanana -----	20-21
Analamera - Ampondrabe-----	22-23
Pour conclure -----	24
Le bilan de notre expédition-----	25
Pour se rendre à Madagascar -----	26-27
Bibliographie-----	28
Remerciements -----	29

# L'équipe

Dobrilla Jean Claude 70 ans **ADEKS**

Laurent Martin 43 ans **ADEKS**

## Nos objectifs

Nos objectifs étaient multiples :

- 1 - **Massif de Iharana** : Continuer la prospection du petit Karst d'Iharana situé au Sud de l'Ankarana.
- 2 - **Karst d'Andrafiarana** : Faire des reconnaissances sur les massifs calcaires dans la zone d'Antsarahasoa. Continuer l'exploration de Lavafanetry
- 3 - **Massif de l'Ankarana** : Atteindre deux gouffres repérés sur Google Earth
- 4 - **Mont Ibity** : Terminer l'exploration des gouffres connus et prospecter.

## Les massifs explorés

Nous avons réduit l'étendue de nos objectifs pour nous consacrer à trois massifs.

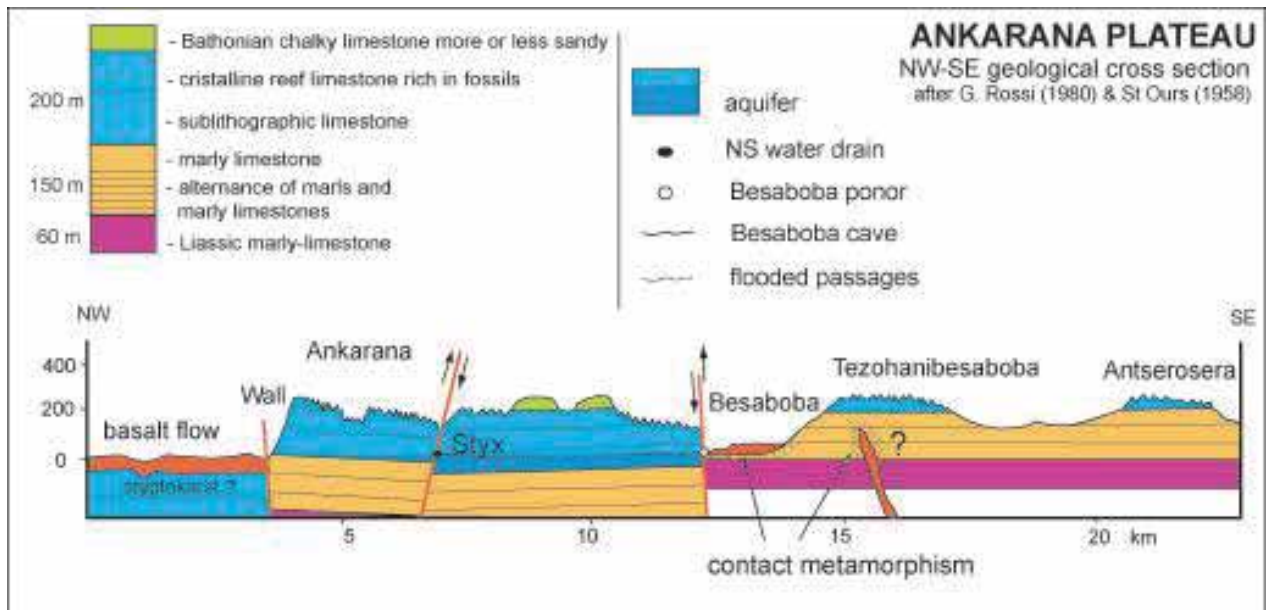
**Le massif de Iharana** est situé à l'extrême Nord de Madagascar, à 90 km au Sud de Diego Suarez. Il fait partie de ces petits plateaux calcaires de Jurassique moyen, situés dans le prolongement de l'Ankarana. Malgré sa petite surface, un de ces massifs recèle pourtant la cavité la plus grande du Nord-Ouest Malgache : La grotte d'Ambatoharanana, traversée par la rivière Mananjeba qui se développe sur 18 100m. Comme ses voisins, le massif de Iharana est caractérisé par ses formes superficielles spectaculaires, appelées localement « Tsingy »  
En 2013, nous avons découvert sur ce massif, la grotte du caméléon qui se développe sur 1489m. Il reste encore 80% du plateau à prospecter, mais la progression sur ce massif de Tsingy hyper creusés est particulièrement difficile.

## La butte d'Andranomilika

Ce massif de tsingy abrite quatre cavités : Mandresy , Andavakandrehy, Andranomidity et la grotte de la dentelle. Ce sont des cavités voisines avec des galeries de grandes dimensions et des multiples entrées. Elles ont été explorées par Jean Christophe Peyre et Eric Gilli. Ils ont parcouru une dizaine de kilomètres de galeries dans ces 4 grottes qui sont tellement proches que des jonctions seront certainement possibles.

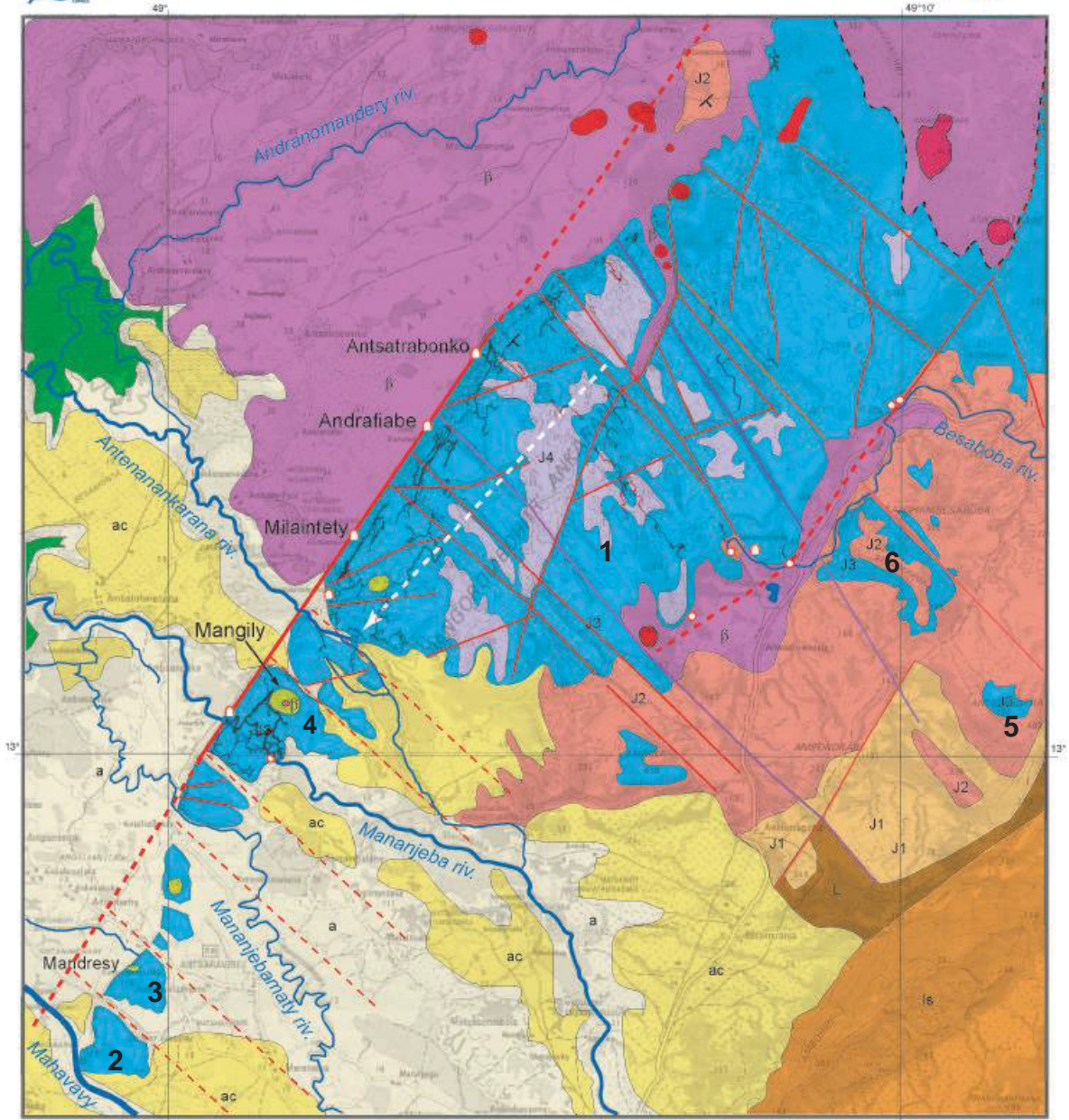


**L'Analamera** En regardant la carte géologique, on a l'impression que l'Analamera est géologiquement parlant, un énorme massif de calcaires Jurassiques. Ce n'est pas du tout le cas ! On y trouve une multitude de petits plateaux séparés, notamment le Tazohanibesaboba, Ampondrabe et Antserasera. Les calcaires sont très fracturés, ce qui donne des cavités labyrinthiques.





**GEOLOGICAL MAP OF ANKARANA PLATEAU (Ambilobe-Madagascar)**  
Eric Gilli - 2013



- |                                               |                      |                              |
|-----------------------------------------------|----------------------|------------------------------|
| mangrove                                      | fault or basalt vein | present groundwater drainage |
| recent alluvium                               | basalt vein          | North                        |
| old sandy clay alluvium                       | basalt neck          | 5 km                         |
| Quaternary basalts                            | recent volcano       |                              |
| Upper Bathonian chalky limestone              | ponor                |                              |
| Ankarana Lower Bathonian reef limestone       | spring               |                              |
| Upper Bajocian limestone and marls            | cave network         |                              |
| Lower Bajocian marls, limestone and sandstone | cave entrance        |                              |
| Upper Liassic sandstone and limestone         | closed depression    |                              |
| Isalo terrestrial sandstone                   |                      |                              |

1 Ankarana sensu stricto 2 Iharana 3 Butte d'andranomilika 4 Ambatoharanana 5 Ampondrabe  
6 Tazohanibesaboba



# Plan de situation



# Le déroulement de l'expédition

## **Le 24 Mars : départ de Paris**

25/ 03 Arrivée à Antananarivo à 5h30. Pour la correspondance vers Diego Suarez, il faudra attendre 8heures. Arrivée à Diego en fin d'après-midi.

26 et 27 / 03 En attendant la venue de Laurent Martin, je vais travailler pour l'Hôtel Iharana Bush Camp. Mon boulot sera de faire quelques réparations dans leur circuit aménagé qui a souffert après une saison des pluies particulièrement arrosée. Dans un second temps, je devrais :

- Prospecter les massifs environnants pour en évaluer le potentiel éco touristique.
- Visiter les grottes connues ou inconnues, en lever le plan et proposer des options touristiques si elles sont intéressantes.
- Améliorer quelques passages difficiles et glissants de la grotte du Caméléon
- Proposer au moins deux sites à aménager dans le futur.

Il y a des boulots plus fastidieux que ceux-là... !

Le 4X4 qui doit me conduire à Iharana n'est disponible que dans deux jours que je passe à écumer les bars et les restos de la ville....

28/ 03 Départ à 6 heures du mat pour Iharana. Après avoir parcouru en 5 heures les 145 km qui séparent Diego de l'Hôtel Iharana, nous arrivons enfin à destination. Il faut préciser qu'il y a plus de trous que de goudron sur la route Nationale de Diego.

A ce sujet ; il y a une bonne blague concernant les routes, qui circule à Mada :

Un étudiant Malgache part faire des études en France, un Français devient alors son ami. Après leurs études, les deux compères deviennent ministres dans leurs pays respectifs. Un jour, le Ministre Malgache vient en France et est invité chez son ami. Il découvre alors une super maison que le Français lui fait visiter. Parvenu à la dernière pièce, il demande.

- Comment as-tu fait pour acheter une aussi belle maison ?

Le Français ouvre alors la fenêtre qui donne sur une autoroute.

- L'autoroute dit-il ... !

- Je suis ministre de l'équipement... Alors j'ai détourné 0,01% sur l'enrobé et 0,01% sur les granulats et voilà la maison...

Un peu plus tard, c'est au tour du Français d'aller à Madagascar. Il est invité par son ami et découvre un véritable palais. Parvenu dans la dernière pièce il s'étonne du faste de la demeure.

Le Malgache lui répond « L'autoroute » en ouvrant la fenêtre.

Le Français se penche et dit

- Je ne la vois pas... !

Le Malgache répond

- C'est normal, elle est ici... !

L'après-midi, je vais faire un tour à la grotte de Mandresy. Cette grotte s'ouvre dans le massif d'Andranomilika dans lequel s'ouvrent plusieurs grottes explorées par une équipe de Spéléos Français résidant à Madagascar. Le développement total des galeries atteindrait une dizaine de kilomètres.



L'année dernière, en compagnie de Mathieu de Newsearoc, nous avons traversé le massif pour ressortir au pied d'une falaise. Il ne restait plus qu'à rejoindre la plaine, pour situer exactement la sortie. Mais la végétation inextricable avait douché nos ardeurs. Cette traversée me paraît vraiment intéressante pour les touristes.

29/ 03 Je retourne à Mandresy en compagnie de Jaomamy qui est un guide de l'Hôtel. C'est avec lui, que nous avons découvert la grotte du Caméléon en 2013. Nous traversons rapidement la grotte. Aujourd'hui, nous avons tout le matos pour ouvrir un chemin dans la végétation et en une heure, nous atteignons la plaine.

Au retour, nous levons la topo, ce qui nous permet de découvrir une galerie annexe remontante que nous appelons « galerie du 1<sup>er</sup> Avril » : A revoir ... !

Le soir, je contacte le boss d'Océane aventures pour lui proposer cette traversée. Il aimerait que je trouve une autre entrée que Mandresy, car c'est un tombeau. Ce n'est pas un bon plan pour faire passer des touristes... !

30/03 Je parcours le labyrinthe de galeries de l'entrée en levant rapidement la topographie, tout en me décalant vers l'Est. La chance me sourit et je finis par sortir à l'air libre. La voilà notre entrée hors tombeau : mission accomplie... ! La grotte s'appellera Lavaposa Grotte du Fosa)

31/ 03 Nous continuons à visiter les cavités qui s'ouvrent dans le massif d'Andranomilika. Notre objectif : Aller voir la grotte d'Andavakandrehy qui s'ouvre un peu plus au Nord. Pour l'instant, elle ne communique pas avec la grotte de Mandresy. Le niveau d'eau des rizières est encore haut et l'accès n'est pas simple. Nous circulons pendant quatre heures dans des larges galeries. Notre avance est stoppée par une profonde rue d'eau.

01/ 04 Je me réveille avec ma crise de Palu annuelle. Repos à l'Hôtel et traitement au Coartem.

02/ 04 Nous allons dans la grotte du Caméléon pour améliorer quelques passages difficiles et glissants. Pose de nouvelles marches en pierres. Pour finir la journée, nous allons voir une cloche remontante de 10m de haut que je voulais escalader depuis longtemps. Au sommet, on aperçoit le départ d'un conduit. L'escalade est laborieuse, vu mon Palu encore présent. Le conduit long de 3m mène au pied d'un étroit puits remontant de 8m de haut. Il restait un puits de 7m à descendre à l'extrémité nord de la grotte, nous y allons. Le puits est bouché de toutes parts. Désormais, on peut dire que la Grotte du caméléon est vraiment terminée.

03/ 04 Je me lève d'un pied léger, ma crise de Palu est terminée. Prospection dans la zone d'Ambatomiloloa. Nous pensions progresser plus facilement dans ce lapiaz sous végétation : ce n'est pas le cas... ! Nous devons traverser une succession de dolines à bords verticaux, qui ressemblent à des gouffres et n'en sont pas. Après trois heures d'escalades et de désescalades, nous faisons demi-tour. Pas de découverte notable, à part la descente de deux puits de 6m et 11m bouchés au fond.

04/ 04 Nous allons dans la grotte du Caméléon pour terminer les améliorations du circuit touristique. L'après-midi, je vais poursuivre la topographie de la grotte de Mandresy. J'ai demandé plusieurs fois une topographie aux explorateurs. N'en ayant pas reçu, j'ai décidé de topographier à partir de la grotte de Mandresy.

05/ 04 Voyage à Ambilobe pour acheter du matos. L'après-midi, je continue la topographie de Mandresy. En fin de journée, je vais revoir la galerie du 1<sup>er</sup> Avril. Elle débouche au fond d'un large puits occupé par une végétation abondante. Les parois hautes de 20m sont verticales. Heureusement, dans la salle terminale, il y a un puits remontant parallèle, qui me permet de déboucher sur les Tsingy pour assister à un beau coucher de soleil. Il n'y a aucune trace dans ces galeries; c'est donc de la première....!

06/ 04 C'est le lundi de Pâques, donc repos...

Du 07 /04 au 12/ 04 Ces quelques jours sont consacrés à : Améliorer quelques passages difficiles et glissants de la grotte du Caméléon, identifier les deux circuits à aménager et proposer des aménagements.

13/ 04 Réunion avec Vincent Desobry directeur d'océane aventures, qui est le plus gros tour opérateur de Madagascar et Rémy Vanhoolant qui dirige la région Nosy Be – Diego Suarez. Ils décident d'aménager les deux circuits sur la lancée. Pour moi, il y a au moins deux mois de boulot non prévu en perspective...

14/ 04 Journée de repos à Ambilobe. Restos, musique.

## **Du 15 au 26 Avril l'Expé**

Le 15/ 04 Arrivée de Laurent à Iharana.

16/ 04 Départ tôt le matin, pour une journée consacrée à la prospection de la zone Sud d'Ambatomiloloa. J'ai repéré sur Google Earth quelques points à voir. Nous les atteignons l'un après l'autre grâce au GPS. Ce ne sont que des cuvettes profondes sans aucune entrée de grotte. La progression est toujours aussi difficile et sans résultats. La journée touche à sa fin et le bilan est négatif : aucune nouvelle découverte, six piqûres de guêpes et mes bras cramés par une plante urticante... !

17/ 04 Prospection au Sud d'Ambatomiloha. Nous découvrons une petite grotte qui s'ouvre au sommet des Tsingy. La prospection d'un rang de falaise nous permet d'explorer deux autres grottes.

18/ 04 Les entrées de la grotte de Mandresy s'ouvrent en pied de falaise. Il y a peut-être des entrées à découvrir dans les falaises du plateau de Iharana Nous décidons de prospecter ces falaises. Nous commençons par la falaise Nord. Depuis une semaine, il pleut toutes les nuits, ce qui entraîne une forte humidité et une chaleur étouffante qui entraîne une forte humidité et une chaleur étouffante. Nous avançons dans la végétation humide en suant à grosses gouttes. Deux petites grottes sont découvertes :

Andavakafanetry 1 et Andavakafanetry 2. Ce sont des tronçons de galeries coupées par la falaise. Nous arrêtons la prospection vers midi, mais nous reviendrons pour continuer les recherches au pied de la falaise.

18/ 04 Prospection de la falaise Nord de Iharana, jusqu'à la grotte de la diaclase que je connais déjà. Pour l'instant, la prospection des falaises n'a rien donné

19/ 04 Pour nous changer les idées, après ces prospections infructueuses, nous allons à Mandresy topographier des galeries annexes qui se développent près de l'entrée. Nous découvrirons par la suite que c'était de la première... !

20/ 04 Départ pour Mahamasina

21/ 04 Nous partons tôt le matin pour atteindre Lavafanetry. C'est la grotte découverte l'année dernière par Agnès et Didier. Après une saison des pluies prolifique, les herbes de la savane sont particulièrement hautes, ce qui rend la progression difficile. Une fois dans le secteur, nous tournons en rond un bon moment avant de trouver l'entrée de la grotte. Après le franchissement de la chatière d'entrée, nous avançons en topographiant dans un complexe de galeries

labyrinthiques. Il me faut un moment pour réaliser que depuis un moment, nous circulons dans la grotte d'Ankoapatra explorée en 2012. Le bilan est quand même bon : 302 m de nouvelles galeries avec quelques belles salles concrétionnées. Ankoapatra atteint 1738m.

22/ 04 Je dois retourner à Iharana pour continuer les travaux d'aménagement. Laurent part dans la savane pour prospecter la zone de tsingy de Tazohanibesaboba qui s'étend au Nord-Ouest de Mahamasina. Une entrée de grotte est découverte.

24/ 04 Il retourne à la grotte, c'est une salle concrétionnée avec un plan d'eau profond. Mais il n'a pas de canot ; l'exploration est remise à plus tard.

24/ 04 Laurent part avec un guide qui connaît une grande zone de tsingy à l'Est d'Ampondrabe. Les tsingy sont beaux, mais ils ne découvrent pas de cavités.

25/ 04 Encore une journée de recherches sans découvertes.

26/ 04 Nous avons repéré sur Google le lit à sec d'un cours d'eau qui semble sortir des Tsingy. Laurent atteint le point, mais il n'y a pas de porche et le ruisseau sort d'un éboulis. Apparemment, ces Tsingy qui ressemblent en tous points à ceux d'Ampondrabe ne recèlent pas de grottes. Il sera néanmoins intéressant de persévérer l'année prochaine... !

## **Du 23 Avril au 20 Juin – Du boulot et de la spéléo quand même.**

Au cours de l'aménagement du premier circuit « Ambatomiloloa », je n'ai pas l'occasion de faire de la spéléo vu qu'il n'y a pas de cavités...

Il n'en est pas de même pendant l'aménagement de Mandresy... ! N'ayant pas de plan, j'ai décidé de continuer la topographie de la grotte et d'explorer tous les conduits annexes.

Entre temps, Jean Christophe Peyre m'a envoyé une topographie par Mail.

Etant de l'ancienne école et ne vivant pas continuellement avec internet, je l'ai trouvée à mon retour en France.

Je me suis alors aperçu que j'avais découvert plus de 5km de nouvelles galeries...

## **Un Tsingy-secours inattendu**

20/ 05 On m'avertit par téléphone que deux touristes Américains se sont perdus dans l'Ankarana. Ils sont partis le 18 avec un guide pour le circuit "lac vert" et depuis on est sans nouvelles.

21/ 05 Un 4X4 me conduit à Mahamasina. Je rencontre le directeur du parc qui est bien content d'avoir mon aide pour la suite des recherches. En effet, en 2013, un touriste Italien s'est perdu, son corps a été retrouvé par hasard une semaine plus tard. En 2014 des touristes ont été attaqués dans le parc et dépouillés heureusement sans dommages. Si les touristes Américains ne sont pas retrouvés, ce sera la fermeture du Parc...! Beaucoup de personnes pensent qu'ils ont été attaqués et que l'affaire a mal tourné...!

La nuit tombe et les équipes locales de recherche rentrent une à une bredouilles. Le soir, une grande tristesse envahit Mahamasina.



22/ 05 Lever tôt le matin et petit déjeuner. Etant devenu "spécialiste des Tsingy", ma table devient le centre opérationnel des recherches. Je reprends tout à zéro, pour faire des petites équipes, avec des objectifs précis. Dans la grotte du Moteur, une galerie n'a pas été visitée. A Amposatelo, des voix provenant d'un canyon ont été entendues. Un canyon a été oublié...etc.

Un représentant de l'Ambassade des Etats Unis me contacte pour me demander mon programme. C'est l'Américain type ; 1,95m, mâchoire carrée, casquette à longue visière. On se croirait dans un film...D'autres suivent : Représentant de la compagnie d'assurance des Américains, la responsable locale du tour-operator qui a organisé le voyage. Tous me demandent quel est mon programme... ! Le jeune américain travaille dans la plus grande banque de New York et les parents de la Japonaise possèdent une grande chaîne de restaurants dans la même ville. Bref ; c'est du beau monde... ! Certains parlent d'un possible enlèvement avec demande de rançon... Je n'ai jamais eu peur de prendre des responsabilités, mais ce n'est pas évident de poursuivre des recherches qui ont si mal commencé...

J'attends avec impatience l'arrivée de l'hélicoptère mandaté par les parents de la Japonaise. Ayant beaucoup travaillé sur Google Earth. Je suis le seul à avoir une vue spatiale de l'Ankarana et c'est indispensable pour ne pas survoler n'importe quoi.

On m'avertit que l'hélicoptère est là. Sur place, j'expose mon programme de recherches au pilote. Il m'avertit que le vent est important et que le survol lent ne pourra se faire que dans un sens. Nous embarquons et le directeur du Parc Nicolas Salo se joint à nous.

Nous survolons des sites que j'ai atteints au cours des nombreuses incursions menées au cours des années précédentes. Je n'avais jamais autant mesuré l'inaccessibilité de ces lieux. Plus le temps avance et plus un grand sentiment d'impuissance nous envahit.

Voilà maintenant deux heures que nous survolons les Tsingy. Le problème est que pour survivre, ils ne peuvent être qu'au fond d'un canyon, la température étant extrême sur le toit des Tsingy. Mais les arbres des canyons sont tellement hauts que l'on ne voit jamais le fond.

Nous voyons déjà le terrain d'atterrissage et je demande au pilote combien de carburant il reste pour le survol des Tsingy. La réponse est, 10 minutes... ! Je lui demande alors de retourner dans le canyon central. Il me semble qu'ils ne peuvent être que là...!

Nous avançons plein axe et au bout, nous pénétrons dans un canyon secondaire pour faire demi-tour. Une fumée sort alors à travers la canopée.

Le pilote descend le plus bas possible au ras des arbres et nous discernons deux vêtements qui s'agitent. Ce sont eux...!

Je repère un espace rocheux sur le sommet des Tsingy, nous pouvons peut être nous poser. L'hélicoptère descend lentement et nous sommes presque au sol. Le mécanicien crie que c'est impossible et en effet, il y a un trou de notre côté et le pilote ne le voit pas. Il remonte précipitamment.

Nous commençons à rentrer et j'aperçois un nouvel espace rocheux qui paraît plus propice pour un atterrissage. L'hélico se pose doucement, je récupère mon sac qui contient de l'eau et de la bouffe. Nicolas descend également. L'hélico repart... Le pilote dira par la suite qu'il ne se serait pas posé deux fois à cet endroit.

J'ai exploré il y a huit ans, sur une centaine de mètres, le canyon dans lequel ils sont et je connais le secteur. Par contre, je ne connais pas les Tsingy sur lesquels l'hélico nous a déposés. Avant tout, il faut sortir de ce champ de lames et de cannelures et rejoindre le fond du canyon voisin. Une goulotte inclinée nous y conduit.

Nous constatons alors que nous sommes sur le circuit " Retour lac vert ". Pour rejoindre les égarés, nous devons progresser dans deux canyons successifs que je connais. Deux heures plus tard, nous sommes devant le canyon des égarés que nous surplombons. Nous lançons un appel et une réponse lointaine nous parvient. Il n'y a plus qu'à avancer dans cette direction...! En peu de temps nous les atteignons.

La rencontre est émouvante, le guide et la Japonaise sont en larmes ; ils savent qu'ils viennent d'échapper à une aventure qui aurait pu très mal se terminer. Ils doivent leur survie à une petite vasque d'eau boueuse qui est encore là parce que la saison des pluies a été particulièrement tardive. Ils n'ont pas faim... Durant ces jours, ils ont réussi à s'alimenter en mangeant des cœurs de palmiers sauvages que le guide a trouvés.

Nous leur demandons s'ils sont capables de marcher à un rythme lent, la réponse est affirmative. Nous partons donc le plus lentement possible pour atteindre le sentier du lac vert. L'hélicoptère nous survole une dernière fois, nous réussissons à monter sur un gros rocher pour leur faire comprendre que tout va bien et que nous avançons. Une fois le sentier atteint leur moral reprend des couleurs. Plus de tsingy coupants, d'escalades, de lianes traîtresses, de plantes urticantes et de piqûres de guêpes. Il suffit de mettre un pied devant l'autre et d'avancer. Bientôt la nuit tombe et en cours de route, nous rencontrons des villageois qui sont venus à notre rencontre et plus loin des membres de la famille des disparus.

Je quitte tout le monde d'un pas allègre pour rejoindre Mahamasina, la bière fraîche et un bon gueuleton...! Tout est bien qui finit bien...

Par la suite, nous serons invités, Nicolas et moi, par l'ambassadeur du Japon à un grand repas, dans le meilleur restaurant de Diego...

23/ 05 Retour à Iharana pour terminer mon boulot.

Je devais rentrer en France le 20 Juin, mais une grève d'air Madagascar a contrarié mes plans. L'exfiltration a été difficile, mais réussie le 25 juin grâce au concours d'Air France.



**Vestiges laissés par les Antakaranes qui se sont réfugiés dans la grotte de Mandresy**

# Description des cavités explorées à Andranomilika

Andranomilika est un petit massif calcaire de 1,3 X 1,5Km qui culmine à 90m. Les Tsingy sont beaux, mais moins spectaculaires que ceux de Iharana. La couche imperméable est située au niveau de la plaine et plusieurs bras du fleuve Mahavavy traversent le massif pendant la saison des pluies.

## Grotte de Mandresy

Situation: Cette cavité s'ouvre à 50m de la piste.  
13°03'21.35"S 48°59'10.20" 24m

Accès du circuit touristique : Suivre le sentier aménagé pour le tourisme, il mène à l'entrée de Lavaposa.

### Description à partir de l'entrée de Mandresy.

Dès l'entrée, on pénètre dans un labyrinthe de galeries de taille moyenne. Ces couloirs, envahis par l'eau en saison des pluies abritent de nombreux cercueils et les squelettes des ancêtres Antakaranas. Le sol est composé d'argile et de terre noire. Le labyrinthe conduit à plusieurs galeries : A gauche une large galerie chaotique se développe sur 350m et se termine par un bouchon de calcite. A droite, une galerie s'élargit progressivement et rejoint la galerie qui vient de Lavaposa et se poursuit vers le Nord. A 250m de l'entrée, la galerie s'élargit pour former une grande salle. Une importante colonie de chauves-souris s'est installée dans la voûte. Après la traversée de la salle, la galerie se poursuit et conduit à un croisement. A droite, une galerie de belles dimensions part vers l'Est. C'est l'amont d'une rivière souterraine qui coule en saison des pluies.

Le lit de la rivière se développe maintenant dans la galerie principale qui continue vers le Nord. Après la traversée d'une vaste salle, la galerie devient rectiligne jusqu'à la sortie. Le lit de la rivière part à droite dans une galerie qui se termine par des trémies. En saison des pluies, l'eau traverse cet amas de blocs et ressort dans les rizières qui bordent le massif. Cette entrée a servi de refuge aux Antakaranes pendant la guerre qui les a opposés aux Merina des plateaux. Il reste de nombreuses poteries de cette époque.

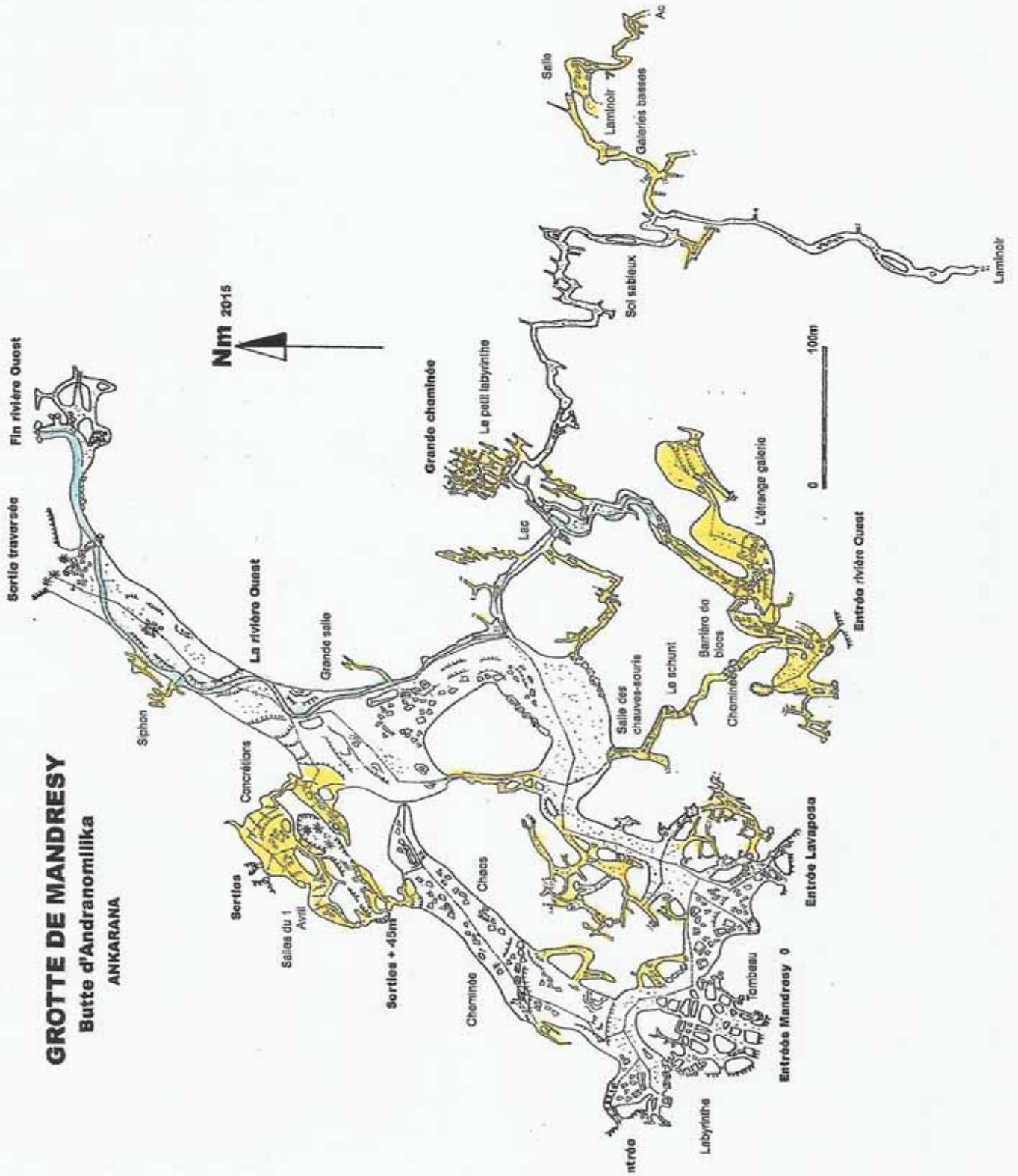
Revenons à la galerie principale, avant la salle des chauves-souris. De part et d'autre se développent des petits conduits labyrinthiques. Ils se terminent par des bouchons argileux.

**L'amont de la rivière qui vient de l'Est.** En remontant le lit de la rivière, on atteint un lac qu'il faut traverser en canot. Après, l'amont se divise en deux galeries : La plus importante, longue de 400m se termine par des trémies. Là aussi, ces amas de blocs sont traversés par les eaux d'un bras de la Mahavavy qui vient se perdre en pied de falaise. Une diaclase étroite permet de sortir à l'extérieur. L'autre galerie amont qui se développe après le lac est de dimensions plus modestes, mais avec de belles formes d'érosion. Elle se développe sur 690m et le sol est sableux jusqu'à un laminoir très argileux. Le terminus est proche de la ligne de falaise et c'est encore un bras de la Mahavavy qui circule dans cette galerie pendant la saison des pluies. 270m avant le terminus, un conduit bas et sinueux part vers l'Est. Actuellement, il se termine très près d'une grande galerie d'Andavakandrehy. Il y a plusieurs départs et c'est certainement par là que la jonction entre les deux cavités sera possible.

*Sur la topographie qui suit, les nouvelles galeries sont en jaune.*



**GROTTE DE MANDRESY**  
 Butte d'Andranomilika  
 ANKARANA



# Grotte d'Andavakandrehy

Situation : 13°03'00.26"S 48°59'28.30" Alt 50m

Accès : A partir des rizières, suivre un sentier aménagé pour une ancienne exploitation de guano qui conduit dans un grand cirque rocheux dont le fond est occupé par un lac. L'entrée s'ouvre de l'autre côté du lac.

Description : Une vaste galerie se développe sur 190m jusqu'à une bifurcation : A gauche, la galerie se prolonge sur 335m jusqu'à un croisement. De chaque côté, des biefs profonds barrent les galeries. La galerie de droite, se développe sur environ 2000m. Elle est coupée de nombreux plans d'eau et ressort au pied de la falaise Sud. En saison des pluies, elle est parcourue par une rivière. En revenant au premier croisement, près de l'entrée, une vaste galerie concrétionnée part vers le Sud. L'exploration est à continuer.

Revenons à la bifurcation : La galerie principale qui part à droite, est une large galerie bien concrétionnée dont l'exploration n'est pas terminée.

Le réseau se développe dans les calcaires du jurassique. En saison des pluies, la Mahavavy sort de son lit et envahit toute la zone pour former un vaste delta. Le massif d'Andranomilika est alors traversé par plusieurs rivières souterraines parallèles.

Le creusement de ce réseau karstique a certainement commencé il y a quatre millions d'années, au cours d'une période très humide. Ensuite, des phases climatiques successives, humides, arides, à saisons alternées, ont conditionné le creusement ou le comblement des conduits. On peut voir quelques galeries supérieures et certains conduits secondaires sont entièrement comblés par l'argile.

En dehors de ces galeries visibles, il peut en exister d'autres entièrement comblées sous nos pieds.

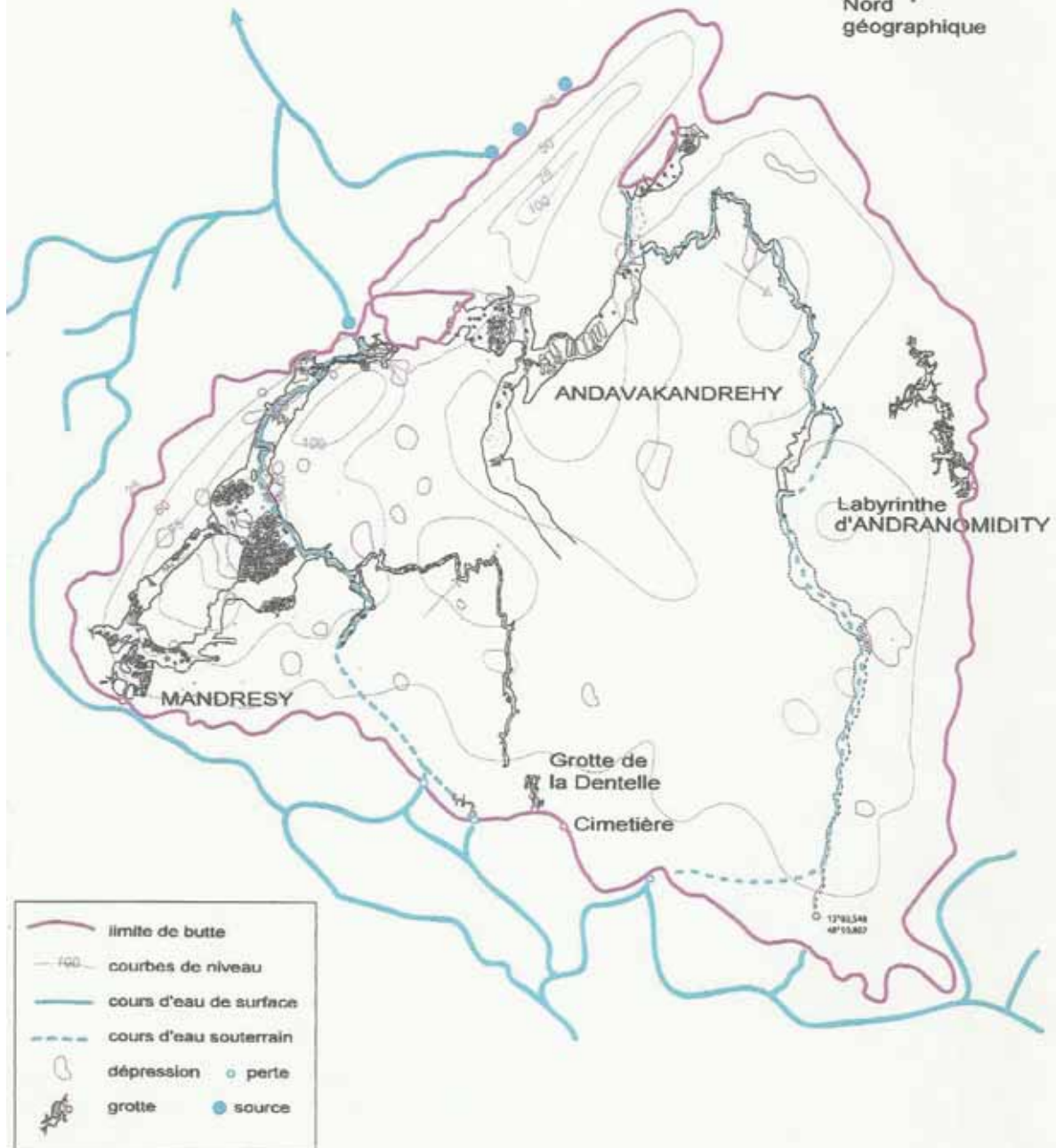
En effet, au cours des deux grandes régressions marines Pré Karambolienne et flandrienne (-80m) les eaux de la Mahavavy devaient couler 80m plus bas que le niveau actuel.



# BUTTE D'ANDRANOMILIKA

## MASSIF DE L'ANKARANA Ambilobe - Madagascar

Explo et topo Eric Gilli Jean Christophe Peyre





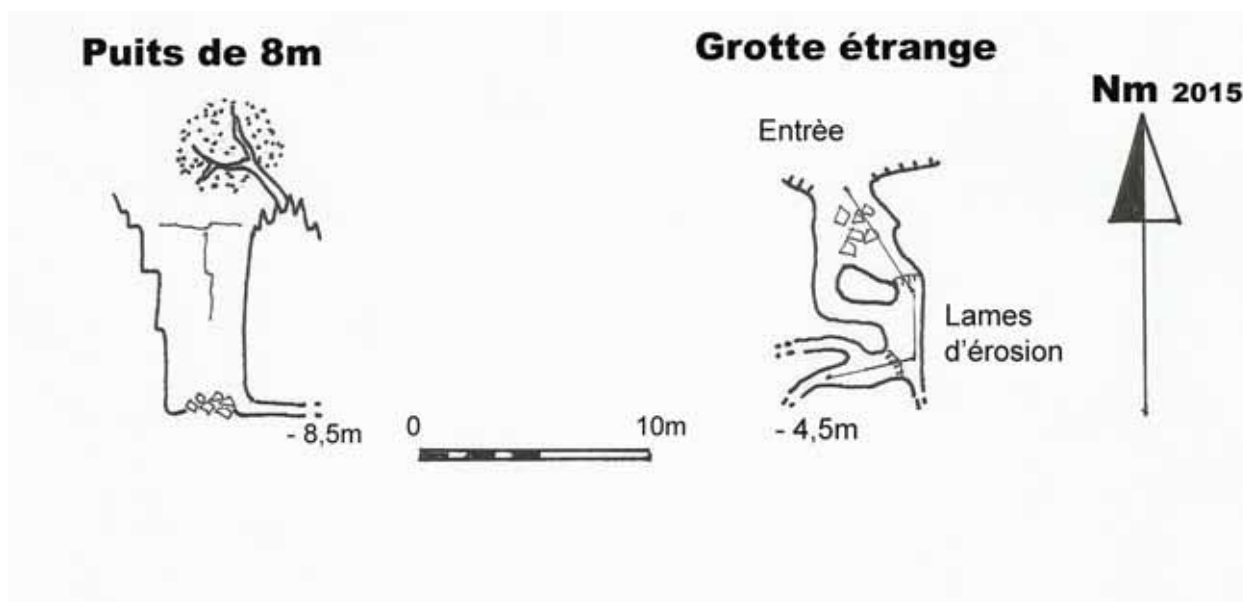
# Description des cavités explorées à Iharana

Ce sont des lambeaux de galeries qui ne sont rattachées à aucun réseau.

## La grotte étrange

Situation : 13°04'06.8" 48°58'56.3" Alt 38 Développement 18m - 5,50

Description : C'est une petite grotte qui se développe près de la surface. Ce sont des fissures élargies par dissolution, sans continuations.



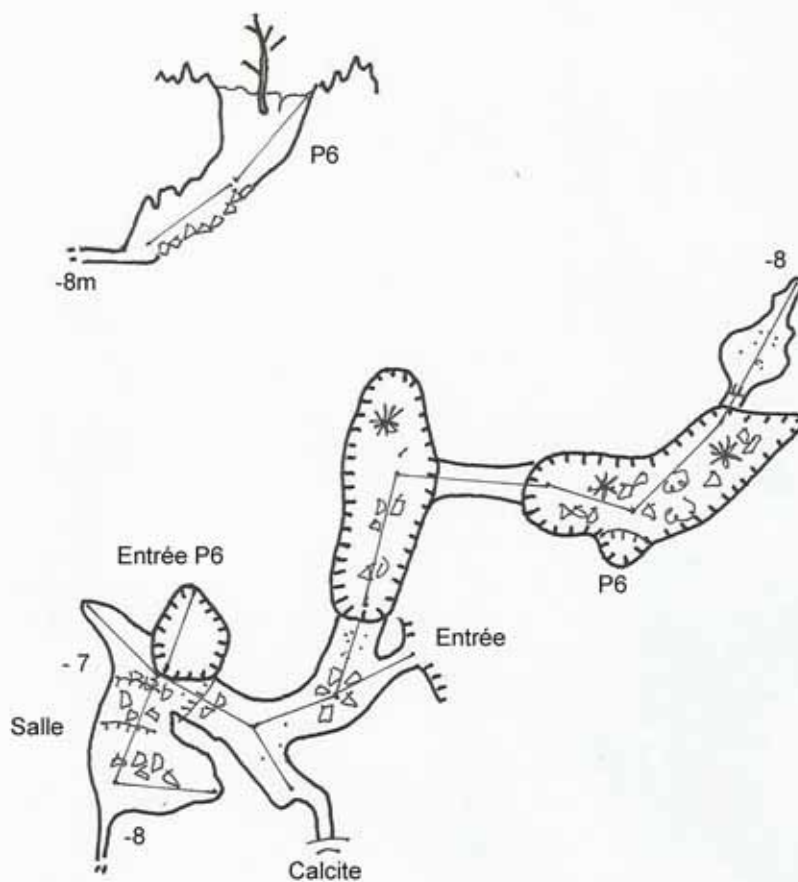
## Gouffre des crêtes

Situation : 13°04'06.8" 48°58'56.3" Alt 38 Développement 90m - 5,50

Entrée par un puits de 6m qui débouche dans une petite salle. A gauche, une petite galerie rejoint un puits-doline. Une courte galerie donne sur une dernière doline où s'ouvre un puits de 6m sans continuations.

## Gouffre des crêtes

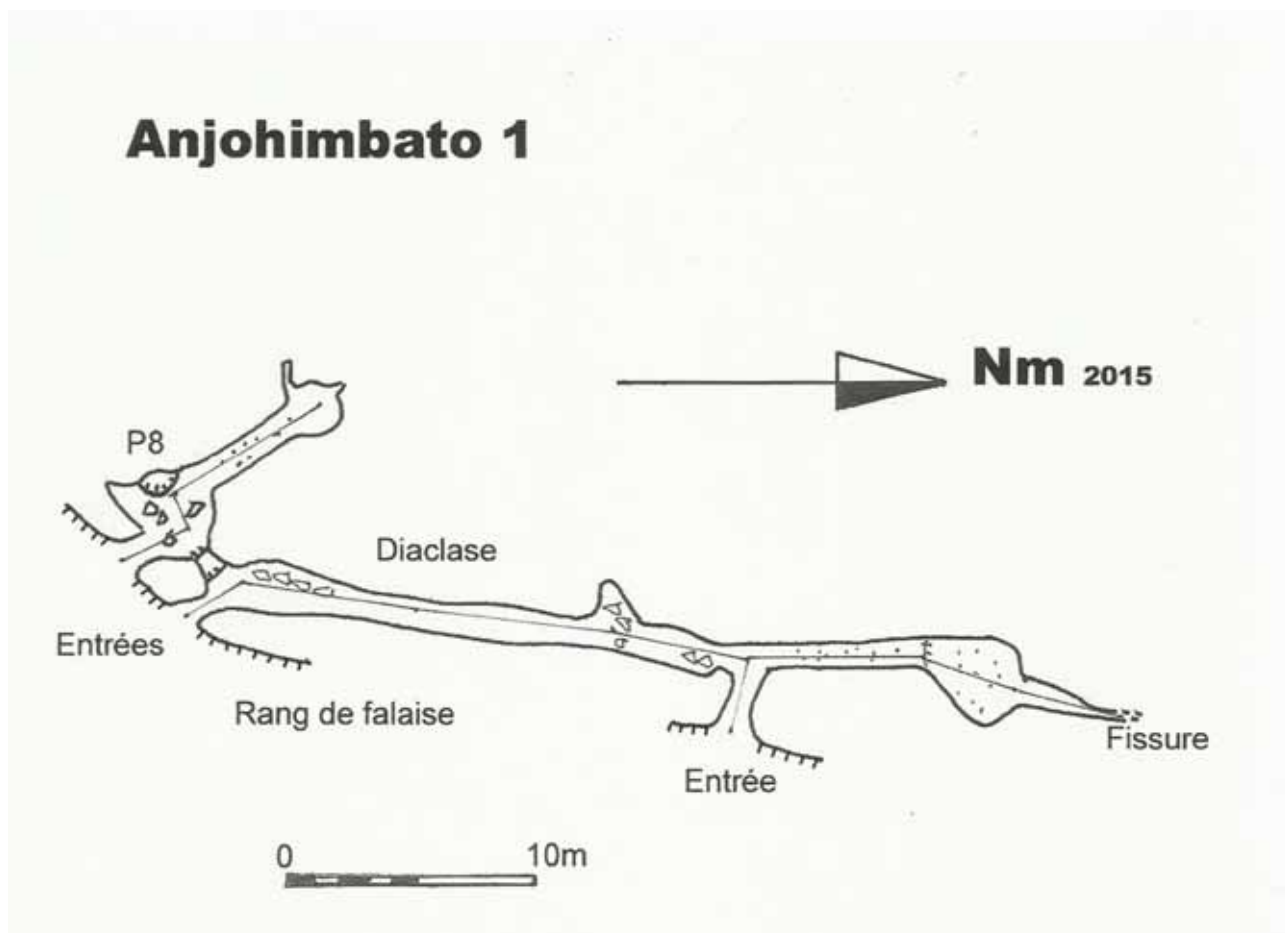
Nm 2015



## Anjohimbato 1

Situation : 13°04'06.8" 48°58'56.3" Développement : 115m

Les entrées de cette cavité s'ouvrent au pied d'une petite barre de falaise. C'est une diaclase qui se développe parallèlement à la paroi de la falaise. Un étroit puits de 8m se termine par des fissures.

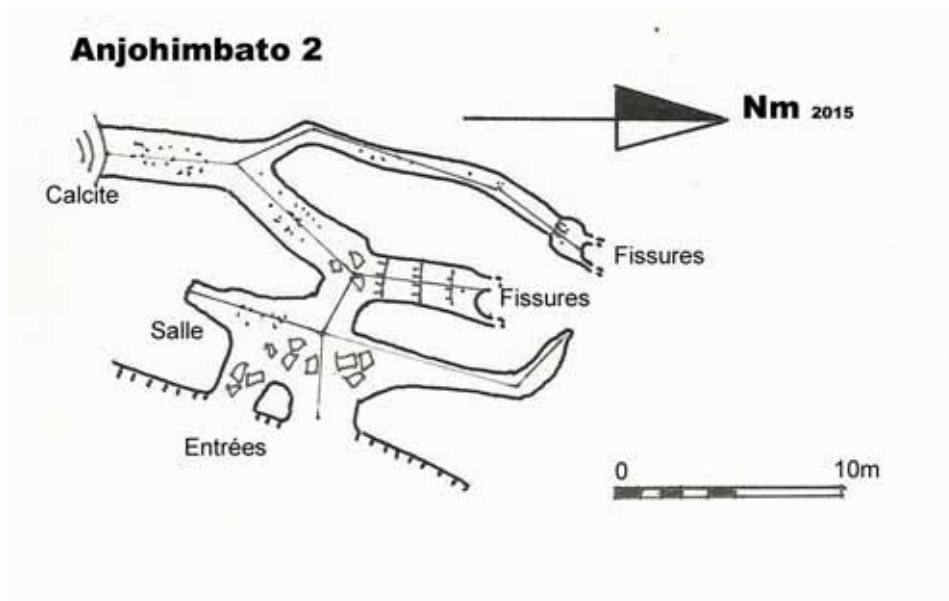


## Anjohimbato 2

Situation : 13°04'06.8" 48°58'56.3" Développement : 59m

Cette grotte s'ouvre à une trentaine de mètres au Sud d'Anjohimbato 1. Cette cavité devait être reliée à Anjohimbato1, mais les conduits se sont comblés.

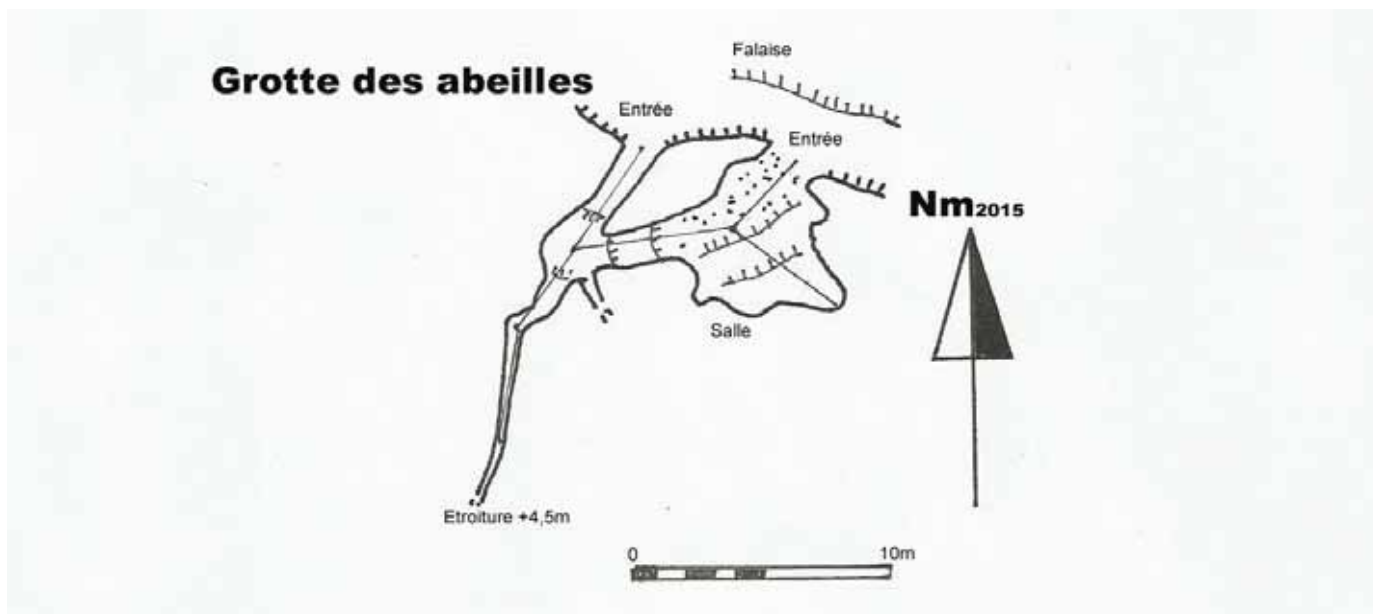




## Grotte des abeilles

Situation : 13°04'06.8" 48°58'56.3" Développement : 36m

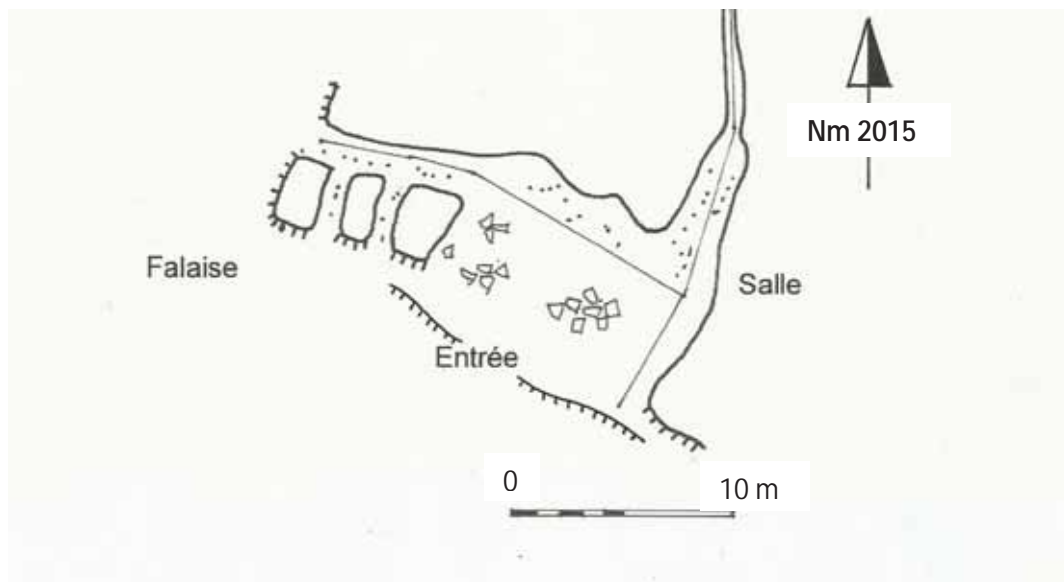
Cette grotte s'ouvre en falaise, les conduits se rétrécissent rapidement pour devenir impénétrables.



## Grotte des lianes

Situation : 13°04'06.8" 48°58'56.3" Développement : 36m

Cette cavité s'ouvre dans la falaise. C'est le reste d'une galerie coupée par l'érosion



Corrosion de la calcite par les aérosols provenant du guano

# Ambatoharanana

Je ne sais pas s'il y a eu une publication sur cette grotte dans les revues Françaises. Dans le doute, je l'inclus dans mon rapport d'expé. Cette cavité qui est la plus importante de l'Ankarana se développe sur 18 200m. Elle a été creusée par la rivière Mananjeba qui traverse le massif. En saison sèche, c'est le refuge d'un important groupe de crocodiles. D'après Jean Radofilao, il ne faut pas faire la traversée aquatique seul, mais en groupe et ne pas hésiter à faire du bruit... Les crocos sont heureusement craintifs... !

Situation : Perte 13°00'10.46"S 49°00'41.85"E Alt 20m  
Résurgence 12°59'37.36"S 49°00'41.85"E Alt 18m

La grotte a été explorée par Jean Radofilao dont voici les commentaires :

La grotte se développe dans une butte calcaire grossièrement rectangulaire de 2Km de large sur 2,5 Km de long. Un des bras de la rivière Mananjeba emprunte certaines galeries de cette grotte pour traverser le plateau : il y a 2 Km à vol d'oiseau entre l'entrée et la sortie et le cours souterrain est long de 2700m La première fois j'ai fait et topographié la traversée, de la sortie de la rivière à l'entrée, sans m'occuper des embranchements.

Le premier aven rencontré (en remontant depuis la sortie) s'appelle "Antsohibe": il permet de contourner l'unique siphon sur le parcours. Le second s'appelle "Ampanahanahamborona".

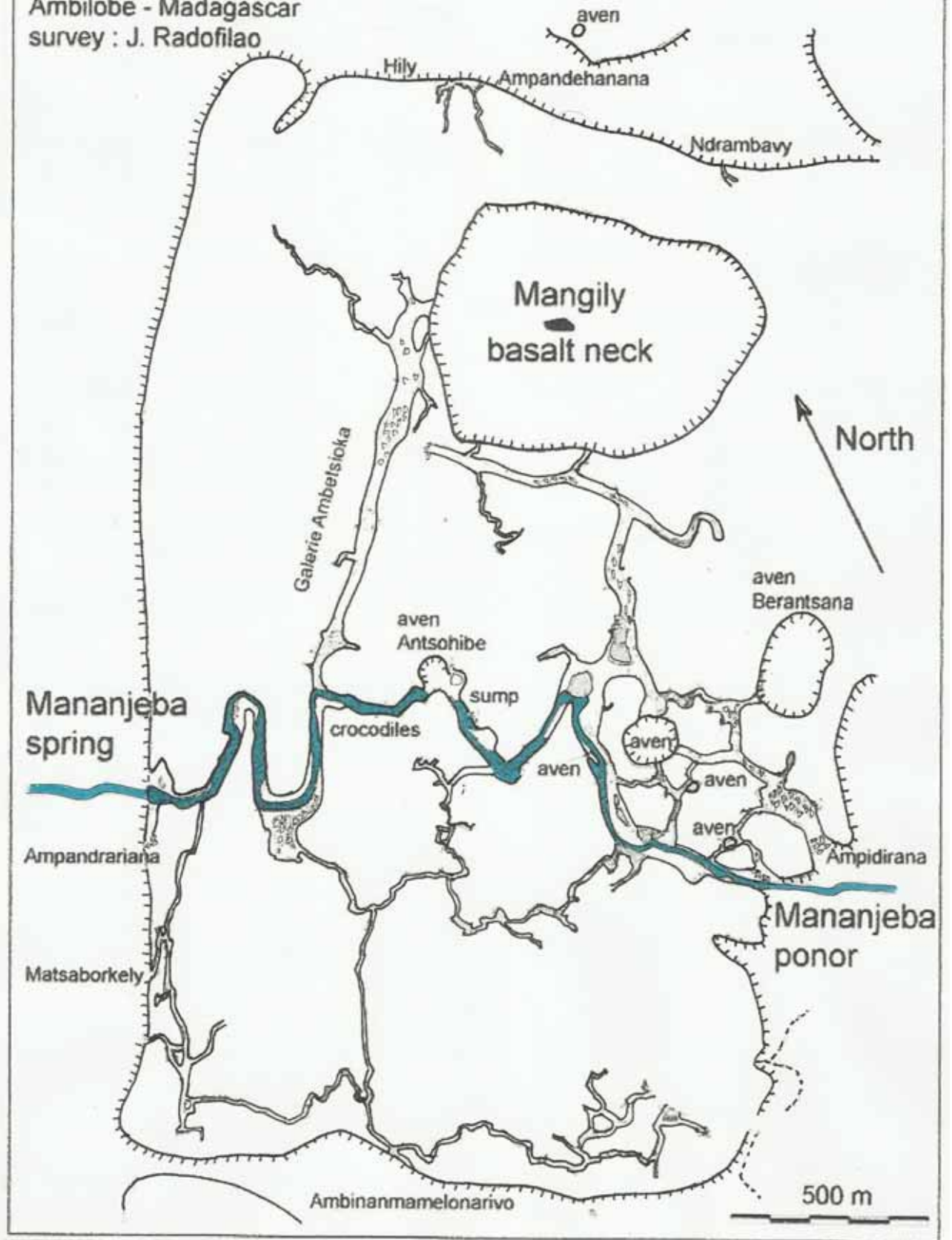
L'année suivante j'ai exploré depuis l'entrée pendant un peu plus de 15 jours. J'ai pu faire les embranchements jusqu'à "Ampanahanahamborona", et cela a fait beaucoup de kilomètres: je pense qu'ils sont bien vus en quasi-totalité. Par contre, comme je n'ai pas eu le temps d'en faire plus cette année là et que je n'y suis pas retourné, les embranchements entre "Ampanahanahamborona". et la sortie n'ont pas été vus, sauf ceux que j'ai rejoints par "Mangily" (l'immense effondrement) ou par le sud (on les voit bien sur le plan).

Dans la première grande boucle (depuis la sortie) une grande galerie semble prolonger celle par où on rentre: d'après des chasseurs de crocodiles, elle devient de plus en plus étroite et s'arrête. Entre cette boucle, il y a deux points d'interrogation vers le nord et deux autres vers le sud. Juste après la traversée d'"Antsohibe", une galerie assez grande va vers le nord. J'ai topographié le début, sans aller loin, car ma priorité était la traversée. D'autre part, quand on va à Mangily, juste en face du second passage vers "Mangily", j'ai commencé une galerie qui part vers le sud, mais je me suis arrêté là où il y a une nappe d'eau profonde n'ayant pas amené de bateau jusque là.



**AMBATOHARANA (Mananjeba underground stream)**

Ankarana Plateau  
Ambilobe - Madagascar  
survey : J. Radofilao



Dessin E Gilly

# Analamera - Ampondrabe

Là aussi, la prospection aura été décevante...

## Ankoapatra - lavafanetry

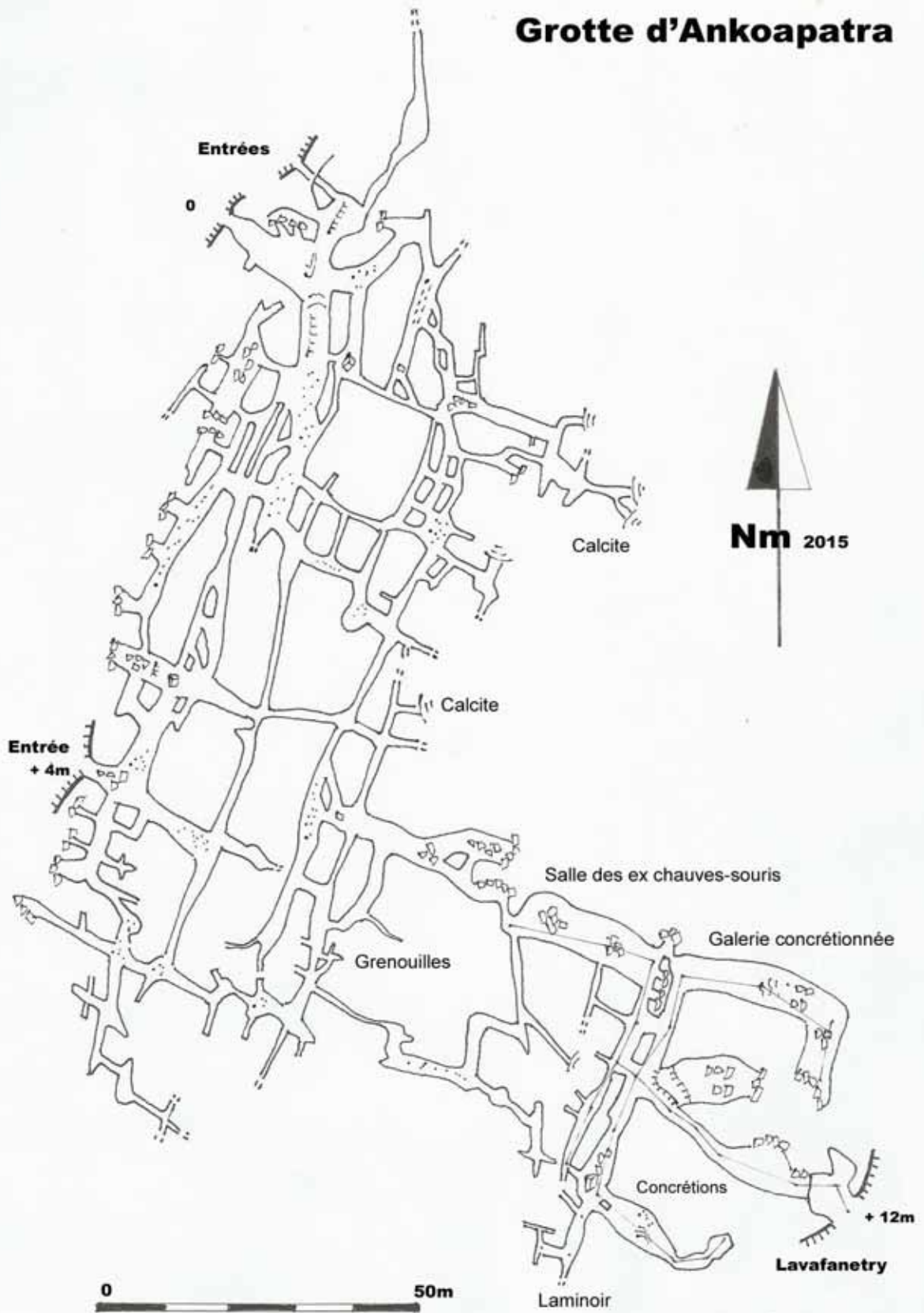
Situation : S'ouvre au pied d'une petite barre de falaise  
13°03'54.60"S 48°59'01.00E 75m  
Développement total 1738m

Description : Entrée par une salle basse. Une étroiture élargie au marteau permet de déboucher dans un élargissement entouré de blocs rocheux. Il faut s'infiltrer entre ces blocs pour accéder à un labyrinthe de galeries parallèles. Un de ces conduits jonctionne avec la grotte d'Ankoapatra. Ces nouvelles galeries permettent de mieux comprendre la formation de cette cavité. Les eaux devaient se perdre dans Lavafanetry et dans d'autres pertes actuellement comblées par des effondrements et rejoindre le complexe inférieur de diaclases pour sortir à Ankoapatra. Une très importante colonie de chauves-souris occupait la salle terminale d'Ankoapatra en 2012. La densité des chiroptères virevoltants était telle que je n'avais pas repéré les continuations. Elles ont aujourd'hui disparu... ! Est-ce ma modeste intrusion dans leur milieu qui les a poussées à déménager ? Je pense plutôt que la déforestation intense de l'Andrafiarena a entraîné une diminution de leur nourriture et donc leur migration vers une zone plus propice.



La galerie concrétionnée

# Grotte d'Ankoapatra





## Pour conclure

### Les Tsingy de Iharana Bush Camp

Que dire... la prospection a été un fiasco ... ! Il doit pourtant y avoir d'autres grottes, mais la prospection est tellement difficile... !

### Mandresy

Cette grotte est incroyable, il ne reste plus qu'à la jonctionner avec Andavakandrehy.

### Andavakandrehy

Il doit y avoir encore beaucoup de galeries inconnues à découvrir

### Andrafiamena

Là aussi, la prospection a été décevante... A revoir cependant l'année prochaine.



# Le bilan de notre expédition

Au cours de cette expédition, nous avons exploré et topographié **5878 m** de nouvelles galeries dans trois massifs différents.

## Iharana

Que des petites grottes ... !

La grotte étrange -----	<b>18m</b>
Gouffre des crêtes -----	<b>90m</b>
Anjohimbato 1 -----	<b>115m</b>
Anjohimbato 2 -----	<b>59m</b>
Grotte des lianes-----	<b>46m</b>
Grotte des abeilles -----	<b>36m</b>

## Andranomilika

Mandresy -----**5019m** La cavité se développe actuellement sur **7803m**

Andavakandrehy -----**193m** Développement total de la cavité **2504m**

## Andrafiarena

Ankoapatra - Lavafanetry-----**302m** la cavité se développe actuellement sur **1738m**

# Pour se rendre à Madagascar

## Visas

Le visa est obligatoire pour entrer dans le pays. On peut le demander à l'Ambassade de Madagascar, mais il est plus simple de l'obtenir directement en arrivant à l'Aéroport d'Antananarivo. Le tarif est d'environ 80 Euros

## L'aspect médical

La prophylaxie du paludisme est vivement conseillée. Prévoir une trousse à Pharmacie. Elle sera adaptée à chacun, en fonction de vos points forts et de vos faiblesses. Ne pas oublier que lorsque vous êtes dans la brousse, l'hôpital le plus proche est parfois à plusieurs jours de vous.

## Comment s'y rendre et à quelle époque

Il existe plusieurs compagnies pour se rendre à Madagascar : Air France, Air Madagascar, Corsair. Les prix en période creuse varient de 800 à 1200 €

## Les contacts sur place

Il y a peu de spéléologues sur la grande île :

Florent Colney n'est plus au « **relais des Pistards** » **Tsimbazaza Antananarivo 101**  
Mais son numéro de téléphone est resté le : **00 261 20 22 291 34 –**

## A Diego Suarez

**Jean Duflos** : C'est actuellement le Spéléologue qui connaît le mieux la région Nord  
[radofilao@yahoo.fr](mailto:radofilao@yahoo.fr)

## Formalités particulières pour une visite touristique

Il y a désormais un circuit touristique aménagé qui permet de visiter les tsingy de Iharana et la grotte du caméléon. Pour les visites, s'adresser à l'hôtel Iharana.

## Formalités pour les chercheurs

Pour les Spéléos ou les Chercheurs qui désirent pénétrer dans le massif de Iharana, il faut s'adresser à :

### **Océane Aventure**

[esfdiego.direct@moov.mg](mailto:esfdiego.direct@moov.mg)

Pour pénétrer dans la zone d'andriamena gérée par l'ONG Fanamby, il est préférable de prendre contact avec l'ONG.

### **Association Fanamby**

**Lot II K39 bis**

**Ankadivato Antananarivo 101**



## Organisation de l'expédition sur place

Les différents massifs du Nord sont accessibles de début mai à fin octobre. Une saison des pluies un peu capricieuse peut légèrement modifier ces dates.

Pour les vivres de course dans le Nord, on peut trouver le ravitaillement de base à Ambilobe. Il est cependant prudent d'apporter quelques produits de complément pour varier l'ordinaire. Vous les trouverez facilement à Diego Suarez.

Des porteurs seront nécessaires pour l'acheminement du matériel vers les zones d'explorations. Attendez-vous à de longues palabres pour fixer le prix de la prestation. Ne donnez pas trop l'impression d'être pressés (C'est difficile quand le temps nous est compté). Attention à l'inflation des prix ! Le tarif actuel à Mahamasina est de 4€ par porteur et par jour (10 000 Ariary. Il faudra également prévoir un ou deux gardiens pour surveiller le camp pendant vos absences, au tarif de 3€ par jour). La nourriture est à leur charge.

Dernière précision concernant la monnaie Malgache. Sous le gouvernement de Ravalomanana, l'état malgache a décidé de supprimer le Franc Malgache, vestige de la colonisation, pour adopter l'Ariary. Certainement conseillés par de brillants occidentaux ex « premiers de la classe », ils ont changé la parité de leur monnaie. Actuellement 1 Ariary = 5 Fmg, ce qui a entraîné une belle inflation (Voir le passage du Franc à l'Euro.)

Ce qui est encore plus cocasse, c'est que les côtiers ne veulent pas de l'Ariary. Ils ne se sentent pas concernés par les relents de la colonisation vu qu'ils n'ont jamais appelé leur monnaie « Franc Malgache » mais Efemgé. Actuellement vous pourrez donc lire 10 000 Ariary sur le plus gros billet en circulation que les côtiers qualifieront de 50 000, sans rien préciser de plus. Vous avez compris les problèmes qui se posent au touriste qui se déplace à Madagascar et bonjour les arnaques... !

Dans le même ordre d'idées, des premiers de la classe, Malgaches cette fois, ont décidé au moment de l'indépendance de changer certains noms de villes aux consonances trop Françaises, sans demander l'avis des habitants. Diego Suarez est donc devenu Antsiranana. Mais les autochtones n'ont pas voulu de cette nouvelle appellation et continuent à appeler leur ville Diego. Ils ont d'ailleurs supprimé depuis longtemps le Suarez trop encombrant pour ne garder que Diego en appuyant la prononciation sur le O.

A partir d'Antananarivo, vous prendrez donc l'avion pour Antsiranana et en arrivant à l'aéroport, vous pourrez lire Antsiranana, mais dès votre sortie de l'aéroport vous serez à Diego.

# Bibliographie

**Battistini** 1965 – Problèmes morphologiques de l'extrême nord de Madagascar ( *Revue de géographie de Madagascar* )

**G Rossi** 1973 - Problèmes morphologiques du karst de l'Ankarana ( *Revue géographique de Madagascar* )

**J Radofilao** 1977 - Bilan des explorations spéléologiques dans l'ankarana ( *Sciences de la nature et mathématiques N°14* )

**Dobrilla JC Martin L** Expédition Française Tsingy 2010 ( *Rapport de l'expédition Française* )

**Dobrilla JC Marie Agnès et Didier Clazure** Expédition Française Tsingy 2011  
( *Rapport de l'expédition Française* )

**Dobrilla JC Martin L Marie Agnès et Didier Clazure** Expédition Française Tsingy 2012  
( *Rapport de l'expédition Française* )

**Dobrilla JC Martin L Marie Agnès et Didier Clazure** Expédition Française Tsingy 2013  
( *Rapport de l'expédition Française* )

**Dobrilla JC Martin L** Expédition Française Tsingy 2014 ( *Rapport de l'expédition Française* )

**Dobrilla JC Martin L Marie Agnès et Didier Clazure** Andrafiamena 2014  
( *Rapport de l'expédition Française* )

# Remerciements

**A Monsieur Nicolas Salo Directeur du Parc National de l'Ankarana**

**A Monsieur Vincent Desobry, directeur d'Océane Aventures**

**Aux porteurs locaux de Mahamasina**

**A la Commission des Relations et Expéditions Internationales de la Fédération Française de Spéléologie**







