

Picos Padiorna 2009



Picos de Europa
Espagne

Ce compte-rendu est dédié à notre amie Mélissa qui avait eu un rôle très actif dans l'expédition Picos Padiorna 2008. En 2009, elle avait préféré aller au devant de nouvelles découvertes en Chine. Un cruel accident ne nous permettra plus de profiter de son expérience et de sa joie de vivre.



Sa mémoire restera gravée dans nos cœurs et sur le karst des Picos de Europa.



Sommaire

Résumé		4
Situation et zones de prospection		6
Géologie des Picos de Europa		8
Liste des participants		10
Bilan financier		11
Compte-rendu journalier		12
Localisation des cavités en cours d'exploration		21
Topographies	Escondida : ES 27	24
	Jou Oscouro : JO 26	26
	Llorosa : LL 5	29
	Cuevas heladas : Altaiz L 1 - Veronica A 5	30
	Puertos de la Padiorna : 25 P - 26 P	32
Galerie de portraits		34



Photographies:

Bernard Hivert
 Javier Sánchez
 Iñaki Latasa
 Paco Pando

Mise en page et édition :

Bernard Hivert
 Avec la collaboration de :
 Javier Sánchez

Edition et impression :
 Association Spéléologique Charentaise
 Le Nil
 138, route de Bordeaux
 16000 ANGOULEME



Résumé

Historique :

Depuis 1971, l'ASC établit un camp spéléo dans les Picos de Europa, au début uniquement entre Français, et depuis plusieurs années en collaboration avec le club CES Alfa, de Madrid et avec de plus en plus de jeunes spéléos Basques. Une zone nous a été attribuée par la fédération espagnole de spéléo, et comme elle se trouve dans le parc national, nous devons demander l'autorisation de camper.



Objectifs :

Comme d'habitude, les principaux objectifs étaient :

- Prospection et recherche de nouveaux trous
- Désobstruction et suite d'exploration de cavités en cours
- Ré exploration de puits comblés par la neige (nouvelles possibilités selon l'enneigement)

L'équipe :

Cette année encore, notre expédition a réuni un nombre assez important de participants. 25 spéléos se sont mobilisés, mais les Espagnols n'ont pas pu venir plus d'une semaine. Pour des raisons de logistique, tout le monde a dû s'aligner sur cette période. Les jeunes Charentais qui avaient découvert le site l'an

dernier étaient présents pour la plupart, et toujours très motivés.

Réalisations :

Les cavités en cours d'exploration ont été visitées en priorité :

JO26 :

En 2008, une équipe pensait avoir atteint la profondeur de -500m, mais après complément de topographie, il s'agissait en



réalité de -490m. Les méandres du fond, étroits et aquatiques, donnent peu d'espoir de suite. Mais trois fenêtres sont à explorer, et vu le peu de temps dont nous disposons, ce sera au programme de 2010.

HR4 :

Juste à côté du chemin du col de los Horcados Rojos, cette lame décollée donne accès à deux puits parallèles. Après beaucoup d'efforts pour élargir des étroitures sévères débouchant sur divers puits et salles, nous pensons avoir atteint les limites d'exploration de cette cavité, à -140m.

ES27 :

Dans cette cavité découverte en fin de camp en 2008, juste sur la crête au-dessus du campement,



P20 :

La reprise de l'exploration de ce trou assez proche du camp s'est arrêtée sur un puits non descendu de 80m estimés, qui permettra d'atteindre les -200m environ.

Conclusion :

nous étions descendus à -140m environ. Cette année, Romain et Yann se sont acharnés pour forcer les passages (succession de méandres étroits et de petits puits difficiles négocier) et pensent s'être arrêtés à -280m (selon l'altimètre). Mais la topo n'a pas suivi, car peu de spéléos ont la souplesse de ces deux jeunes passionnés !

L'excellente collaboration avec les Espagnols a permis de réaliser cette expédition, avec un effectif encourageant. Le nombre important de spéléos et la bonne coordination des équipes a permis une exploration efficace, à des profondeurs conséquentes, et des compléments de topographie. Mais la durée du camp, limitée à une semaine



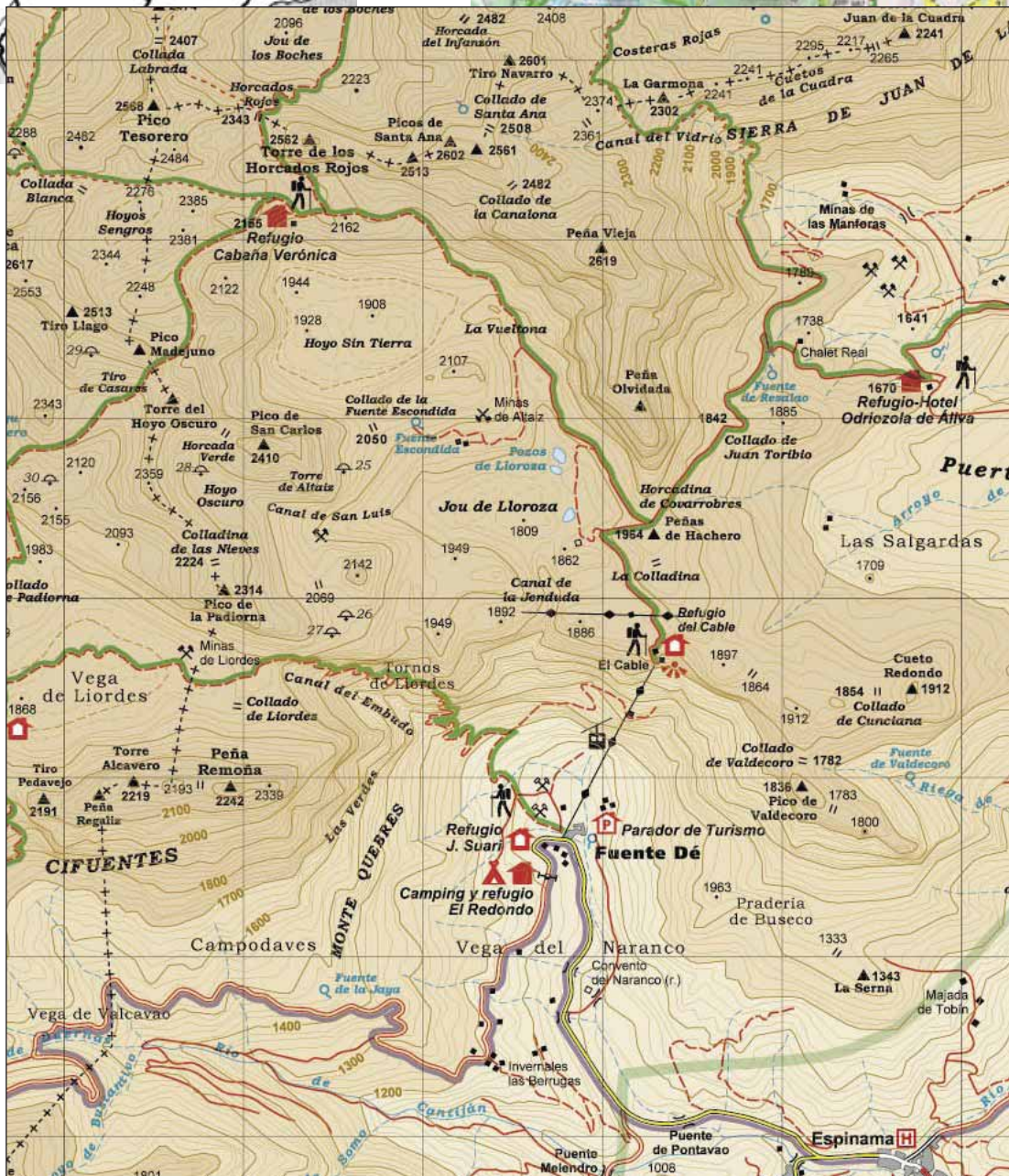
cette année, n'est pas suffisante, compte-tenu des marches d'approche, des difficultés d'équipement, et des aléas climatiques.

Bernard HIVERT



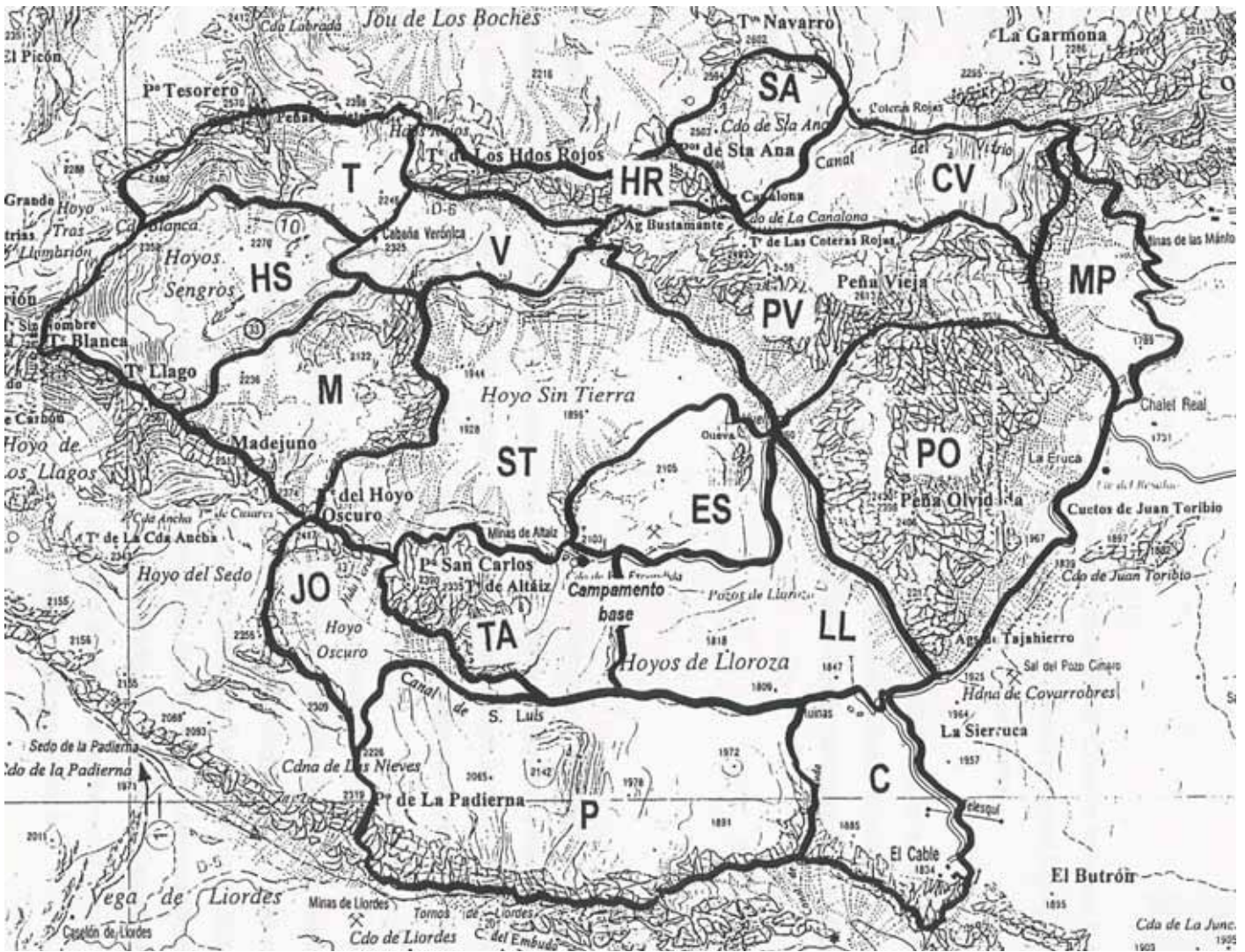


Situation





Zones de prospection



C	EL CABLE	track ZPC
LL	LLOROZA	track ZPLL
ES	ESCONDIDA	track ZPES
TA	TORRE ALTAIZ	track ZPTA
JO	JOU OSCURO	track ZPJO
ST	HOYO SIN TIERRA	track ZPST
V	CABAÑA VERONICA	track ZPV
HR	HORCADOS ROJOS	track ZPHR
T	TESORERO PICO	track ZPT
SA	STA ANA PICO	track ZPSA
CV	CANAL DEL VIDRIO	track ZPCV
PV	PEÑA VIEJA	track ZPPV
PO	PEÑA OLVIDADA	track ZPPO
M	MINAS PROVIDENCIA	track ZPMP
PR	PEÑA REMOÑA	track ZPPR
P	PADIORNA PUERTOS	track ZPP
N	COLLADINA NIEVES	track ZPN
HS	HOYOS SENGROS	Track ZPHS

Cette vaste étendue karstique a été divisée en divers secteurs reconnaissables sur le terrain. Délimitées par les accidents géographiques tels que les vallons, creux, failles, lignes de crêtes, et limites provinciales, la répartition et la prospection de ces zones ont été attribuées conjointement au club français ASC et au club madrilène CES Alfa par la fédération espagnole de spéléologie, depuis plus de dix ans.

Actuellement, la localisation et le marquage des cavités sont facilités par l'établissement des contours de chaque zone, lignes pouvant être enregistrées sur les GPS. Ainsi l'on peut facilement vérifier dans quel secteur se trouve le point à marquer.



Géologie

Il a été beaucoup écrit sur cette enclave extraordinaire où l'interprétation géologique documente un relief morphologique très complexe. Dans les dernières décennies, en tant que spéléologues, avec nos travaux d'exploration, nous avons pu apporter des pièces intéressantes au puzzle géologique en découvrant des cavités coïncidant avec des fractures et des failles, en déterminant des niveaux phréatiques et niveaux, en topographiant des systèmes et des réseaux de drainage ou des collecteurs, en prenant des échantillons et en faisant des lectures géologiques à l'intérieur même du massif calcaire, etc.

Notre intérêt va toujours au-delà de celui simplement sportif, et la connaissance géologique nous apporte des pistes pour localiser et avancer dans nos explorations.

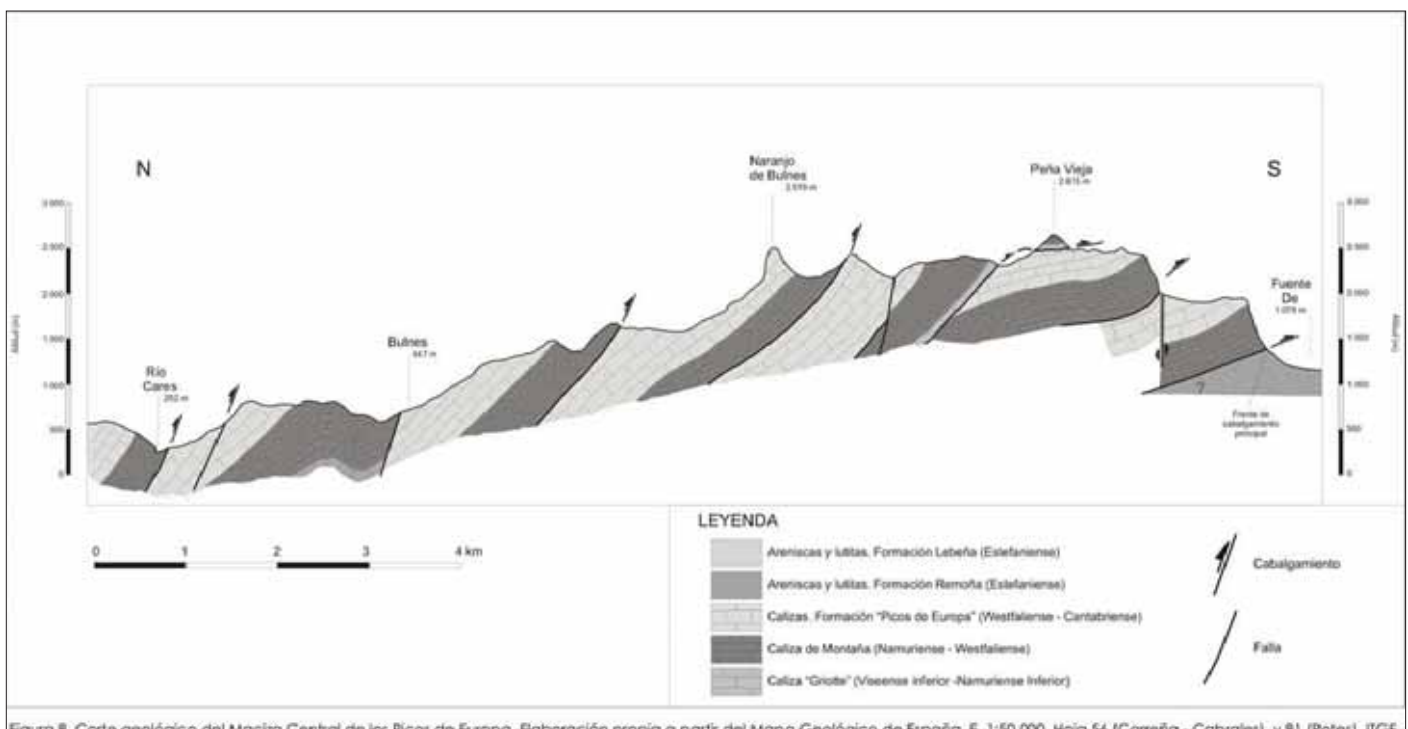
Sans effectuer une analyse exhaustive de la structure géologique et géomorphologique de ce Système Central profondément étudié par des auteurs comme J.J. GONZÁLEZ TRUEBA, MARQUINEZ, J.L. MARQUÍNEZ, J. et ADRADOS, parmi les plus récents, nous pourrions la résumer comme une zone dont le potentiel spéléologique repose sur la superposition de plusieurs séries stratigraphiques de calcaire, atteignant des épaisseurs supérieures à 2.000 mètres dans quelques secteurs.

Nous pourrions aussi faire le compte rendu de l'étude de **Roberto Cerdeño** (CES Alpha) où il constate une régression des niveaux phréatiques (selon le niveau des siphons des principales cavités) en direction de Cares comme zone de résurgence des aquifères du

Massif Central (Farfao de la Viña, Los Molinos et La Jarda).

Finalement les directions prédominantes des failles ONO-ESE, NNOESE coïncident souvent avec les principaux développements des cavités de ce secteur. Ces trois caractéristiques motivent nos espoirs d'exploration.

Selon JJ Glez. Trueba : «L'Orogénie Alpine a provoqué une réactivation plus faible des recouvrements et des failles hercyniennes, en surélevant l'ensemble, et en produisant à son tour, un effondrement tectonique au nord, qui a favorisé l'action érosive et l'exhumation des structures hercyniennes responsables du relief. Comme on peut le voir dans le profil géologique de la figure 8, (coupe nord-sud), sa structure est constituée par une succession de





couches imbriquées, générées par les poussées et limitées par des failles dont le manteau diminue en profondeur (listricas) dont l'inclinaison diminue vers le sud. Ce système d'écaillés semi recouvertes est limité au sud par le chevauchement basal, sur l'Unité Pisuerga-Carrión, succession de d'anticlinaux et synclinaux de pendage Sud, déformés sous l'impulsion de la masse des Picos de Europa. » (*El Macizo Central de los Picos de Europa Geomorfología y sus implicaciones geoecológicas en la alta montaña cantábrica*)

Les Picos de Europa, tout comme le reste, avec les surfaces de décollement importantes, peut aussi se caractériser par l'existence de quelques petits plis, généralement dans la direction E-O ou ONO-ESE, par

conséquent parallèles à la direction des recouvrements, et associés fréquemment à ces derniers, comme par exemple ceux qui se trouvent au nord du Pico Tesorero (Martínez et Marquínez, 1984).

À tout cela il faut ajouter un intense système de fracturation, produit en partie suite au paroxysme alpin. Les directions principales sont ONO-ESE, NNOESE, et dans une moindre mesure ENE-OSO et NS

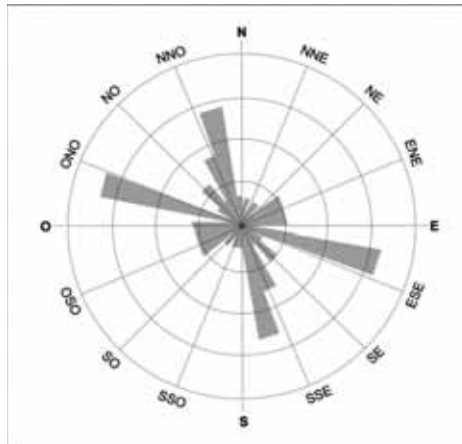


Diagramme d'orientation des failles dans le Massif Central des Picos de Europa.

Bibliographie ; (Marquínez, 1978, 1992 ; Farias, 1982 ; Martínez et Marquínez, 1984 ; Martínez García, 1984 ; Julivert et Navarra, 1984 ; Farias, 1990 ; Heredia, 1990 ; Heredia 1991 ; Farias et Marquínez, 1991 ; Marquínez, 1992 ; Rodriguez 1992 ; Gutiérrez et Luque, 2000 ; Marquínez et Adrados, 2000 ; González, 2002 ; Heredia et Bahamonde, 2003).

Javier Sánchez



La grande faille E-O sur La Canal de San Luís

Photos : Javier Sánchez



Fracture et processus de dissolution sur le versant sud.



Participants

LISTE DES PARTICIPANTS - PICOS 2009											
MADRID -CES ALFA		1	2	3	4	5	6	7	8	9	TOTAL
		s	d	l	m	x	j	v	s	d	
JAVIER SANCHEZ	CES ALFA	0,5	1	1	1	1	1	1	1	0,5	8
ALBERTO SAEZ	CES ALFA	0,5	1	1	1	0,5					4
JUAN ANTONIO	CES ALFA						1	1	1	0,5	3,5
PACO PANDO	GEG	0,5	1	1	1	1	1	1	1	0,5	8
ALBERTO ORTEGA	GEG				0,5	1	1				2,5
FRANÇAIS- ASC + INVITES											
BERNARD HIVERT	ASC	0,5	1	1	1	1	1	1	1	0,5	8
YAN AUFFRET	ASC		1	1	1	1	1	1	1	0,5	7,5
CLAUDE SOBOCAN	META	0,5	1	1	1	1	1	1	1	0,5	8
RAPHAEL GENEAU	META	0,5	1	1	1	1	1	1	1	0,5	8
DAVID BERGUIN	ASC					0,5	1	1	1	0,5	4
ROMAIN TURGNÉ	SPIT CLUB		1	1	1	1	1	1	1	0,5	7,5
VINCENT BLANCHARD	META	0,5	1	1	1	1	1	1	1	0,5	8
0											
VASCOS UEV											
0											
Iñaki	GAES	0,5	1	1	1	1	1	1	1	0,5	8
Oscar Sota	GAES	0,5	1	1	1	0,5					4
David	GAES	0,5	1	1	1	1	1	1	1	0,5	8
Unai	Otxola	0,5	1	1	1	1	1	1	1	0,5	8
Oskar	Otxola	0,5	1	1	1	1	1	1	1	0,5	8
Evaristo	Otxola	0,5	1	1	1	1	1	1	1	0,5	8
Jotas	Otxola			0,5	1	1	1	1	1	0,5	6
Isaac	Otxola	0,5	1	1	1	0,5					4
Amaia	Otxola	0,5	1	1	1	1	1	1	1	0,5	8
María	Estella	0,5	1	1	1	1	1	1	1	0,5	8
Raúl	Estella	0,5	1	1	1	1	1	1	1	0,5	8
Andoni	GEA										0
Andeka	Burnia	0,5	1	1	1	0,5					4
Kike	Burnia	0,5	1	1	1	0,5					4
0											
TOTAL JOURNEES		9,5	21	21,5	22,5	21	20	19	19	9,5	163

Responsable d'expédition :

Bernard HIVERT
 Les Fauveilles
 16380 CHAZELLES
 bernard.hivert@free.fr

Parrainage :

Fédération Française de Spéléologie
 • CREI, Commission des
 Relations et des Expéditions
 Internationales
 28, rue Delandine
 69002 LYON

Autorisation :

Ministerio de Medio Ambiente
 Parque nacional de los Picos de
 Europa
 Arquitecto Reguera, 13
 33004 OVIEDO.

ASC :

Association Spéléologique
 Charentaise
 Siège social : Le Nil
 138 route de Bordeaux
 16000 ANGOULEME.

SPIT club

Philippe.fouques@dbmail.com

META Spéléo Club

Mairie
 16700 LES ADJOTS

CES ALFA :

Club de Exploraciones Subterráneas
 ALFA
 Responsable : Francisco Javier
 Sánchez Benitez
 Pº del Arroyo nº34 vivienda 59
 28935 MOSTOLES (MADRID)

OTXOLA

oskarotxola@gmail.com



Bilan financier

Alimentation	
Total alimentation (réparti en 163 journées participants)	1592 €
Matériel	
Laser mètre	456 €
Groupe électrogène	295 €
Goujons	60 €
Corde 8 mm (200 m)	200 €
Corde 9 mm (200 m)	220 €
30 mousquetons	177 €
30 plaquettes	57 €
Total matériel	1465 €

Transports	
Portage tout terrain (début et fin)	120 €
Véhicules personnels	1120 €
Téléphérique	218 €
Total transports	1458 €
Édition de ce compte-rendu	200 €
Total général	4715 €

Cette année nous allons présenter le tableau prévisionnel de la nourriture, élaboré par Javier Sánchez. Depuis plusieurs campements, ce tableau des rations journalières nous permet de prévoir les quantités de vivres à acheter suivant le nombre de participants. A part quelques surprises selon les goûts de chacun (vin ou lait par exemple) il s'est révélé relativement fiable.

	SABADO 1		DOMINGO 2		LUNES 3		MARTES 4		MIERCOLES 5		JUEVES 6		VIERNES 7		SABADO 8		DOM
	N° persona	Gramos o litros / persona / día	N° persona	Gramos o litros / persona	N° persona	Gramos o litros / persona	N° persona	Gramos o litros / persona	N° persona	Gramos o litros / persona	N° persona	Gramos o litros / persona	N° persona	Gramos o litros / persona	N° persona	Gramos o litros / persona	N° persona
DESAYUNOS																	
4	0,35	Leche entera	****	7,0	****	7,2	****	7,5	****	7,0	****	6,7	****	6,3	****	6,3	
5	10,00	Café	20%	42,0	20%	43,0	20%	45,0	20%	42,0	20%	48,0	20%	38,0	20%	38,0	
6	3,00	Nescafé	40%	25,2	40%	25,0	40%	27,0	40%	25,2	40%	34,0	40%	22,0	40%	22,0	
7	20,00	Colacao	40%	160,0	40%	172,0	40%	180,0	40%	160,0	40%	160,0	40%	152,0	40%	152,0	
8	150,00	Galletas	21	1260,0	21,5	1612,5	22,5	1687,5	21	1575,0	20	1500,0	19	1425,0	19	1425,0	9,5
9	90,00	Cereales	10%	90,0	10%	95,0	10%	100,0	10%	90,0	10%	90,0	10%	85,0	10%	85,0	
10	20,00	Mermelada	30%	120,0	30%	129,0	30%	135,0	30%	120,0	30%	120,0	30%	114,0	30%	114,0	
11	20,00	Mantequilla	30%	120,0	30%	129,0	30%	135,0	30%	120,0	30%	120,0	30%	114,0	30%	114,0	
12	70,00	Yajitas y otras pastas	20%	294,0	20%	301,0	20%	315,0	20%	294,0	20%	290,0	20%	266,0	20%	266,0	
13	0,33	Zumos (de frutas)	****	7,0	****	7,2	****	7,5	****	7,0	****	6,7	****	6,3	****	6,3	
ALMUERZOS																	
15	250,00	Filetos de carne (ternera, pollo, cerdo)															
16	2,00	Huevos fritos												20%	7,0		
17	75,00	Chorizo frito												10%	142,5		
18	100,00	Salchichas			20%	420,0								10%	190,0		
19	100,00	Aceite							20%	420,0						50%	950,0
20	100,00	Macarrones							20%	420,0							
21	50,00	tomates frito			20%	210,0											
22	1,00	Ensaladilla rusa o de arroz						20%	4,5							50%	9,5
23	1,00	Ensalada			20%	4,2			20%	4,2	20%	4,0					
24	0,50	Sobre Precocinado de arroz (2 raciones)									10%	1,0					
25	0,50	Sobre Precocinado de pasta (2 raciones)					20%	2,2									
26	450,00	Fabada de lata	9,5		21		21,5		22,5	21		20		19		19	
27	100,00	Jamón serrano		40%	640,0		10%	210,0		10%	210,0		10%	190,0		10%	190,0
28	100,00	Chorizo, salami, salchichón o huec		40%	640,0		20%	420,0		20%	420,0		20%	390,0		20%	390,0
29	100,00	Jamón York		30%	630,0		30%	645,0		30%	630,0		30%	570,0		30%	570,0
30	100,00	Queso		20%	420,0		20%	430,0		20%	420,0		20%	390,0		10%	190,0



Compte-rendu journalier



Samedi 1^{er} août

Le rendez-vous est fixé à midi à Sotama, près de Potes, à la Maison du Parc national des Picos de Europa. Français et Espagnols de Madrid et du Pays Basque s'y retrouvent. Nous faisons connaissance des nouvelles têtes. Pendant que certains visitent l'exposition sur la faune, la flore et l'économie du Parc, fort bien mise en scène, Javier essaie d'obtenir l'autorisation écrite de circuler et de camper dans cette zone protégée. Bien que la demande ait été faite depuis des mois, nous n'aurons qu'une autorisation verbale, mais le principal c'est que les gardes soient au courant.

Il faudra une bonne partie de l'après-midi pour transférer tout notre matériel jusqu'au camp. Deux tours de voitures tout-terrain seront nécessaires. Le

temps, instable, devient franchement mauvais vers 17 h avec un bel orage accompagné de chutes de grêle. Certains, trop optimistes, parcourent le chemin de la Vueltona en chemisette sous une pluie glaciale avec rafales de grêlons.

Une accalmie dans la soirée nous permet la pose d'une bâche plastique sur les murs de pierres d'une ancienne cabane de mineurs. Tout le monde s'active, et finalement nous pourrions dîner au sec.



Dimanche 2 août

JO 26

Début d'équipement

Bernard, Paco, David Diez, Raul, Maria, Evaristo.

La préparation du matériel prend beaucoup de temps, faute de fiche d'équipement (actualisée cette année). Nous nous dirigeons vers la zone du Hoyo Oscuro, en traversant le lapiaz où aucun chemin n'est tracé. Il va falloir poser rapidement un balisage réfléchissant pour ne pas s'y égarer la nuit ou dans le brouillard.



1 h 15 plus tard, nous sommes à l'entrée du JO 26 mais, surprise, il nous manque les boulons pour fixer les plaquettes dans les spits de la paroi. Nous les avons patiemment retirés, étant donné que l'équipement se fait maintenant avec une perceuse et des goujons. Nous n'avions pas pensé que cette cavité avait été visitée la première fois en 1989,



Plus tard nous distinguons des marques rouges très floues qui font penser à **B 57**. Nous décidons de passer en revue les anciennes topos avant de monter du matériel à 2400 m d'altitude.

Javier



Nous passons le reste de l'après-midi à prospecter dans la zone.

Retardataires

Romain et Yann n'ont pas pu venir plus tôt. Ils ont roulé toute la nuit et nous rejoignent par le téléphérique, avec l'aide de Raphaël et Claude pour le portage.

Nous arrivons à 8h à Fuente Dé avec Romain une nuit blanche dans les jambes. Le temps de préparer nos affaires nous prenons le 1^{er} téléphérique à 9h. Raph et Dus sont venus à notre avance avec des claies, bonne surprise ! Nous arrivons au campamento et installation tranquille.

Des équipes sont prêtes à attaquer le **JO 26** mais des oublis de vis ont retardé l'équipement. Du coup nous partons avec Romain, Evaristo, Raul et Maria pour équiper jusqu'à -200.

Bien énervés nous tapons la marche d'approche en 45min. Un peu plus de 3h sous terre après, nous rentrons au camp, laissant la suite à Raph, Dus et Blanchou. Après un bon repas, direction le duvet car avec le voyage, nous n'avons pas dormi depuis plusieurs dizaines d'heures.

Yann

HR 4

Oskar, Isaac, Iñaki

Portage du matériel jusqu'au HR 4. On équipe la cavité jusqu'à la VPO, et on tente la désobstruction. On commence, mais les cartouches Hilti refusent de fonctionner, et nous n'arrivons pas à ouvrir le passage.



où les explorateurs avaient buté sur un bouchon de glace à -50 m. Nous déposons les sacs et retournons vers le camp chercher les boulons indispensables.

Romain, Yann, Evaristo, Raul, Maria, bien décidés à ne pas perdre un temps précieux, repartent équiper le JO 26 jusqu'à -200 m environ.

Raphaël, Claudius et Vincent y montent un peu plus tard pour prendre la suite avec l'intention d'équiper jusqu'au fond si possible. Mais à l'entrée du trou Claudius se sent mal, suite au coup de froid de la veille, et ils redescendent sans compléter l'installation.

Torca de las choucas

Oskar, Andeka, Kika, Alberto, Javier

Localisation de la Torca de las Choucas au col de Hoyo Oscuro.

A gauche du col en suivant la crête sur 200 m on distingue clairement un trou en forme de lune avec un puits au centre. Nous lançons une pierre pour le sonder ; elle tombe en chute libre sur 50 m et continue encore sur 30 m sur une rampe quasi verticale. Après nous être nourris d'illusions, notre déception est grande à la découverte d'un spit.

HR7

Unai, Amaia, Andoni

Nous arrivons à l'entrée à 11h30. Nous équipons le très beau P25 et accédons à une salle où nous trouvons des os qui sont ceux d'un ours. La grotte se termine ici.

Nous récupérons le matériel et nous le portons jusqu'au HR4.



Lundi 3 août

JO 26

Suite de l'équipement

Bernard, Raphaël, Vincent, David Diez.



Comme le temps est beau ce matin, nous décidons de monter par la vire à pic. C'est un passage très aérien le long de la paroi, assez impressionnant, avec une vue superbe du paysage. Seul David préfère suivre le chemin habituel.

Il est 14 h quand nous entrons dans le JO 26. Raphaël modifie l'équipement de la lucarne qu'il avait découverte l'an dernier, pour réduire les inconvénients du pendule. L'installation des cordes se poursuit, avec quelques révisions ponctuelles. Mais la nécessité d'une fiche d'équipement se manifeste de nouveau, car nous nous retrouvons avec des nœuds à



passer, dont un sous la cascade du puits le plus arrosé.

Bernard s'aperçoit qu'il avait fait une erreur l'an passé en faisant la topo : un P13 est en réalité un P22 (mais il s'en doutait). La descente prend beaucoup de temps, et en haut du P80 David décide de remonter doucement. Bernard rejoint les autres en bas de ce puits.

Raphaël et Vincent laissent le reste du matériel pour une autre équipe, mais avant de partir ils vont baliser le méandre suivant qui présente trois niveaux différents, et où le passage de l'un à l'autre n'est pas tâche facile.



A minuit, Bernard rejoint la surface où l'attend David. Les deux derniers ressortiront à 2 h du matin.

HR 4

Oskar et Evaristo, Isaac et Iñaki

On commence la désobstruction du deuxième côté, mais la perceuse à essence ne fonctionne pas bien, et on décide



d'abandonner pour réessayer du premier côté (VPO) plus prometteur. Après avoir élargi le passage, on installe les cordes jusqu'à épuisement de la batterie (P47, méandre, P10). Ainsi nous atteignons la pointe de l'année 2008. Nous avançons jusqu'à un P37 que nous ne pouvons équiper.

LL5 et 25P

Alberto, Andeka, , Javier, Kike, Oskar, Paco, Unai, Amaia, Andoni

Nous décidons de monter vers les Puertos de la Padiorna, sous la direction de Javier qui avait promis de nouvelles explorations dans les cavités repérées l'an dernier. C'est son habitude de laisser des petits groupes désobstruer et médire dans les étroitures.

Dans la zone Lloroza, la LL5 nous permet seulement 25m de topo. Aux Puertos de la Padiorna, la diacalse de décrochement proche de la Jendula, que nous avons marquée 25P et 25P' ne s'est pas



laissé faire et a déchiré la combinaison de Andeka. Ce jeune passionné nous a démontré ses aptitudes à l'exploration et à crâner devant les plus anciens. C'est dommage que ce trou ne lui ait pas permis de dépasser les -12m.

L'an dernier, Javier avait ouvert une nouvelle entrée dans un pierrier instable, près du **P20**, et l'avait marqué **26P**, avec la possibilité d'une communication entre les deux. Unai, Amaia, et Andoni se font un plaisir de s'y engouffrer. Ils dépasseront les 100 m de profondeur.

Javier

P 20 ou 26 P

Unai, Amaia, Andoni

Javier nous ayant indiqué où était la grotte, nous y allons. L'entrée comporte une chatière au milieu d'un pierrier et il faut faire très attention aux chutes de pierres. Au-delà, nous équipons un puits d'une vingtaine de mètres avec deux fractionnements.

A sa base, il y a un névé et un autre puits que nous installons et descendons. Encore un puits

avec un fractionnement, et nous butons sur un méandre sans suite.

Par une fenêtre nous rejoignons une tête de puits étroite, mais qui pourrait être agrandie. En bas, un méandre débouche sur une petite salle où l'on peut voir un balcon. Nous arrêtons là pour aujourd'hui.

ES 27

Équipement de la première partie explorée jusqu'à -115 m.

14 h – 17 h : Romain, Yann, Raul, Maria

Exploration en première jusqu'à -213 m (suivant l'altimètre)

23h – 5 h du matin : Romain, Yann

On trouve plusieurs puits plus volumineux à partir de -150 m. Nous nous arrêtons sur un méandre qui semble pénétrable, l'objectif de liquider nos 100 m de corde étant atteint. Dans l'ensemble, la progression demande beaucoup d'efforts ; vers la fin, la roche est plus tendre, ce qui laisse espérer une suite prometteuse.

Romain

Réveil sous le soleil, toujours aussi magnifique ! Petit moment tranquille au camp et repas du midi. Départ vers 14h pour l'ES 27 avec Romain, Raul et Maria. Équipement de toute la partie déjà explorée jusqu'à -115. Raul et Maria nous abandonnent dès le 1^{er} puits à -60 pour cause d'une étroiture bien sévère. Après 3h sous terre nous rentrons au camp pour une petite pause. Repas du soir rapide avec M. Dus et les Espagnols, les autres étant au JO 26.

Motivés nous repartons à 23h, Romain et moi, avec 100m de corde dans l'objectif de tout liquider. C'est de la première dès -115 m, des puits de plus en plus importants séparés par de bons méandres et estrechas.

Arrivée sur un beau P30 suivi d'un bon méandre puis P25 fractionné au milieu par une margelle. En bas, corde de 100m écoulee puis méandre à nouveau à -213 soit 100m de première d'après l'altimètre. L'objectif étant atteint nous décidons de remonter et sortie à 5h du matin. Retour au camp, petit Moscatel et dodo vers 6h30. C'est un -213 très mérité.

Yann





Mardi 4 août

JO 26

Équipement

Amaia, Maria, Jotas

L'équipe rejoint le P136 et pose une corde jusqu'à la banquette située à 50 m du fond. Leur retour au camp est très tardif : 6h du matin.

HR 4

Oskar, Paco, Isaac

Nous équipons le P 37 qui donne dans une petite salle. L'eau se perd dans un chaos de blocs vers le bas. On explore la salle, en réalisant différentes escalades, toutes infructueuses. C'est la fin, et nous sortons en faisant la topographie.



Evaristo, Iñaki

Après avoir élargi la tête du puits qui débouche sur une petite salle, nous rejoignons la fin de la seconde voie, où nous trouvons un petit puits (P4). Nous l'équipons avec la suite de la



corde, mais il se révèle impénétrable, bien que nous ayons tenté de l'agrandir avec des cartouches Hilti qui se révéleront inefficaces. Dans cette zone fissurée, il faut utiliser le marteau et le burin. A ce labeur nous sommes aidés par Oskar Sota qui est entré avec Andeka.

Finalement nous forçons le passage et nous effectuons une installation de fortune dans le P10 suivant, faute de courant dans la batterie de la perceuse. Au fond, de l'eau arrive par un méandre impénétrable mais se perd aussitôt. Il faudrait désobstruer sur un mètre pour voir si ça continue. Il y a du courant d'air.

Horcados

Andeka, Kike, Alberto

Nous montons jusqu'aux Horcados Rojos voir un trou repéré l'an dernier, mais il n'a aucun développement, et nous redescendons au camp, démotivés, sans faire ni topo ni croquis.

P 20 - 26 P

Andoni, Unai, Raul

Raul et Andoni topographient la cavité jusqu'au point atteint la veille. Unai continue la pointe en installant une main-courante pour atteindre le balcon déjà repéré. Nous nous regroupons et au-delà du balcon suivi d'un méandre, nous désescaladons un ressaut de quatre mètres environ. Nous continuons et après avoir descendu un puits d'une dizaine de mètres, nous nous trouvons devant une tête de puits. Nous lançons une pierre et nous estimons la profondeur à 50 m. Faute de corde, nous arrêtons ici l'exploration. En remontant, nous récupérons tout le matériel car il le faudra pour le JO 26.

Repos



Réveil en milieu de matinée après 4h de sommeil. Grand beau temps. Journée au camp entre Français après nos sorties de goulus. Pétañque et bronzette au programme. Petite balade sur le massif Escondida dans la soirée pour avoir une vue panoramique sur la Cabaña Veronica et el cable ! Chansons au rendez-vous ! Puis petite prospection rapide avant le retour au camp.

Yann



Mercredi 5 août

JO 26

Bernard et Claudius

Topographie jusqu'au fond, de 13 h 30 à 1 h du matin

Alberto L. et Andoni

Rééquipement : changement de cordes au fond pour enlever les nœuds et pose de fractionnements supplémentaires.

Evaristo et Unai

Explo en pointe

Evaristo et Unai installent la corde pour passer par la fenêtre en bas du P136 et arrivent dans une salle avec plusieurs niveaux. Un court méandre permet d'accéder à une autre salle, à l'aplomb du puits principal. Ils retrouvent un cairn d'un mètre de haut, construit l'année précédente. L'eau qui tombe de toutes parts s'engage dans un méandre étroit avec des parois agressives. Unai tente le passage, mais renonce après avoir fait une déchirure de 50 cm à sa combinaison.

HR 4

Oskar, Paco, Isaac, Raul, Iñaki

Il ne reste plus qu'à déséquiper le HR 4, en en profitant pour revoir diverses fenêtres dans le P47. L'explo s'arrête sur un méandre impénétrable non topographié. Nous rapportons tout le matériel jusqu'au camp, avec l'aide de David, Javier et Maria.

L1

Grotte glacée de Altaiz

Alberto, María, Oscar, Kike, Javier

Nous rejoignons l'entrée de cette cavité découverte par l'ASC (L1 année 1975) avec l'intention de revoir depuis le haut les possibles variations du niveau de la glace, et préparer une prochaine incursion. Nous constatons la fonte progressive de la glace, avec l'apparition de nouvelles fissures au contact du rocher. Mais faute de matériel, nous ne pouvons pas descendre cette fois-ci.

Javier

ES 27

Romain, Yann, Raphaël, Claude

Journée assez belle. Nous partons en début d'après-midi pour l'ES 27. Deux équipes, Romain et Yann pour avancer la topo du trou, Raph et Blanchou pour casser une ou deux étroitures.

Arrivée de David Berguin dans la soirée et coucher tardif !

Yann

Jeudi 6 août

H 9 (A 5)

Grotte glacée de la Cabana Veronica

Andoni, Unai, Evaristo, Amaia, Juan, Jotas, Paco, Alberto Ortega.

11 h 40 – 18 h

Nous atteignons le porche inférieur sans problèmes. Mais alors nous constatons que le niveau très haut du névé nous interdit l'accès habituel.



Grottes glacées : Altaiz et Veronica



Avec la pelle, nous essayons d'ouvrir un passage en bas de la pente de neige ; après avoir creusé un puits sur deux mètres, nous abandonnons. Nous repérons une fenêtre dans la roche, deux mètres au-dessus de nous. Nous posons une corde et nous accédons à une rampe qui mène à un passage étroit entre neige et roc, garni de glace. Il y a du courant d'air. Vers le haut on peut voir la lumière et des banquettes de glace. Une courte escalade nous mène à un ressaut glacé qui n'a aucune suite.

Nous renonçons à notre visite, non sans avoir tenté un autre essai du côté gauche de la pente de neige, sans plus de résultat.

Paco

JO 26

Maria, Oskar, Raul

Suite du méandre à - 355 m



Nous entrons dans le trou à 13 h 45, avec des doutes sur les aptitudes d'Oskar à vaincre l'étranglement en haut du P42. En fait, tout se passe bien et nous atteignons la base du P82 vers 15 h 30. Dans le méandre qui suit, nous explorons la branche de droite : c'est une arrivée d'eau latérale. Dans la partie haute, nous butons sur un chaos de blocs instables au-dessus de

nous. Nous décidons de ne pas insister.

Autre puits à explorer

A la tête du P82, Oskar installe une main-courante pour atteindre une grande fenêtre qui s'ouvre en face. Après une rampe



ascendante de blocs, il arrive à la tête de deux puits, ou plutôt d'un seul séparé par une barre rocheuse verticale. On peut présumer qu'il se situe au-dessus du méandre qui conduit au P136. Ce puits est arrosé. Nous laissons en place la main-courante pour continuer l'exploration l'année prochaine.

Nous répartissons le poids du matériel avec l'équipe des Français (Yann, Vincent, Raphaël) et nous commençons la remontée à 20 h 15. A 22 h 30 nous sommes tous les trois dehors.

Raphaël, Vincent, Yann

Pointe et début de déséquipement

TPST : 9 grosses heures

Réveil assez tôt, coordination



des équipes. Nous partons la 1^{ère} équipe pour le JO 26, Raph, Vincent et Yann aux alentours de midi. Arrivée au trou nous mangeons un petit peu et arrive la 2^{ème} équipe d'Espagnols. Départ sous terre à 13h30 ! Objectif : descendre dans le fond à -500 et tenter de trouver une suite possible. Descente au fond assez rapide dans de beaux puits : P82 et P136 notamment.

Deux options semblent envisageables au fond : l'une est de suivre le cours de l'eau dans des étroitures en néoprène et l'autre de progresser dans un méandre très étroit et râpeux mais qui continue. Après cette petite explo à -500 m, début de la remontée du puits sous l'eau et déséquipement des P136 et 82.

Nous retrouvons l'équipe d'Espagnols en haut du P82. Ils sont allés de l'autre côté du puits, dans le but de trouver un autre passage. Remontée qui s'enchaîne avec des gros kits de matos qui nous accompagnent (caballos muertos). Nous retrouvons Romain plus haut et apercevons une lucarne repérée par Raph qui serait effectivement intéressante à visiter.



Sortie du trou à 22h30 passées, contents de notre explo. Puis retour au camp avec de grosses claies en plein brouillard avant de retrouver une bonne assiette confectionnée par M. Dus.

Yann

Vendredi 7 août

Javier et Juan font un portage de poubelles jusqu'au téléphérique et vont se renseigner sur la météo.

JO 26

Déséquipement

Le départ étant prévu dimanche, nous avons pensé qu'il valait mieux tout récupérer dès le vendredi, pour ne pas être coincés par une mauvaise météo. Trois équipes partent avec un décalage :

10 h : Amaia , Iñaki, Jotas

12h : Paco, Evaristo

14 h : Unai, Andoni, David Diez



ES 28

Un nouveau trou près du camp

Romain découvre une possibilité de trou, quelques mètres au-dessus du camp. Après désobstruction, il parvient difficilement à -15 m environ. Poursuivre demanderait un gros travail. L'entrée est gravée du numéro **ES 28**. (coordonnées : x=352239 – y=4780923 – z=1988m)

Réveil dans le brouillard, la météo n'est plus avec nous. Petit moment cool au camp, journée tente pour les uns, siège pour les autres. Rigolade, bataille de cailloux et pétanque dans le brouillard, bref c'est tranquille !

L'après-midi nous montons 20 m au dessus du camp voir un creux repéré par David la veille. Désob de l'entrée pour pouvoir passer et c'est 8 m de première pour Romain. Et voici l'ES 28 !





Le soir, nous décidons de partir le lendemain samedi, vu la météo et également le fait qu'on n'a plus le temps de se fixer un nouvel objectif !

Yann

Samedi 8 août

ES 27

Romain, Yann

Réveil avec une vue dégagée pour la dernière fois mais un temps gris. C'est le jour du départ. Le JO 26 ayant été totalement déséquipé la veille il ne reste plus que l'ES 27. Nous y allons donc avec Romain, les deux seuls motivés pendant que les autres démontent le camp.

Descente à -213 où nous avons arrêté l'explo en moins de 1h. Arrivé au fond nous continuons dans le méandre en première. Ce dernier semble se rétrécir avant de s'agrandir à nouveau et de plus en plus. Beaucoup de ressauts à désescalader avant d'arriver 70 m plus bas où une

corde est préférable. Nous rebroussons donc chemin et déséquiperons ce trou.

Conclusion : presque -300 m ce qui, d'après les dires, est beaucoup pour le massif Escondida. L'eau et les arrivées de méandres nous portent à croire que nous sommes dans le collecteur du massif. Trou très prometteur ; environ 170m de première d'après l'altimètre, nous sommes bien contents ! Sortie après 4 bonnes heures, Vincent et Dus nous attendent en haut.

Le camp est entièrement démonté il ne reste plus que les Français. Nous rangeons nos dernières affaires persos et descendons al cable.

Cerveza et photo de groupe puis direction la France.

C'était la grosse régalade et la « dernière » spéléo de Raph qui part en Guyane. Bon voyage et vive la spéléo !

Yann

Rangement et départ

Les principaux trous étant déséquiperés, et vu la météo

maussade, nous décidons de trier et de ranger tout le matériel, et de partir dans l'après-midi du 8 août au lieu du 9 comme prévu.

Plusieurs allers-retours de voitures tout-terrain seront nécessaires. Finalement, vers 17h, tout le monde est réuni au pied du téléphérique pour manger un peu et faire la photo de groupe avant de se disperser.

Bernard





Coordonnées des cavités en exploration

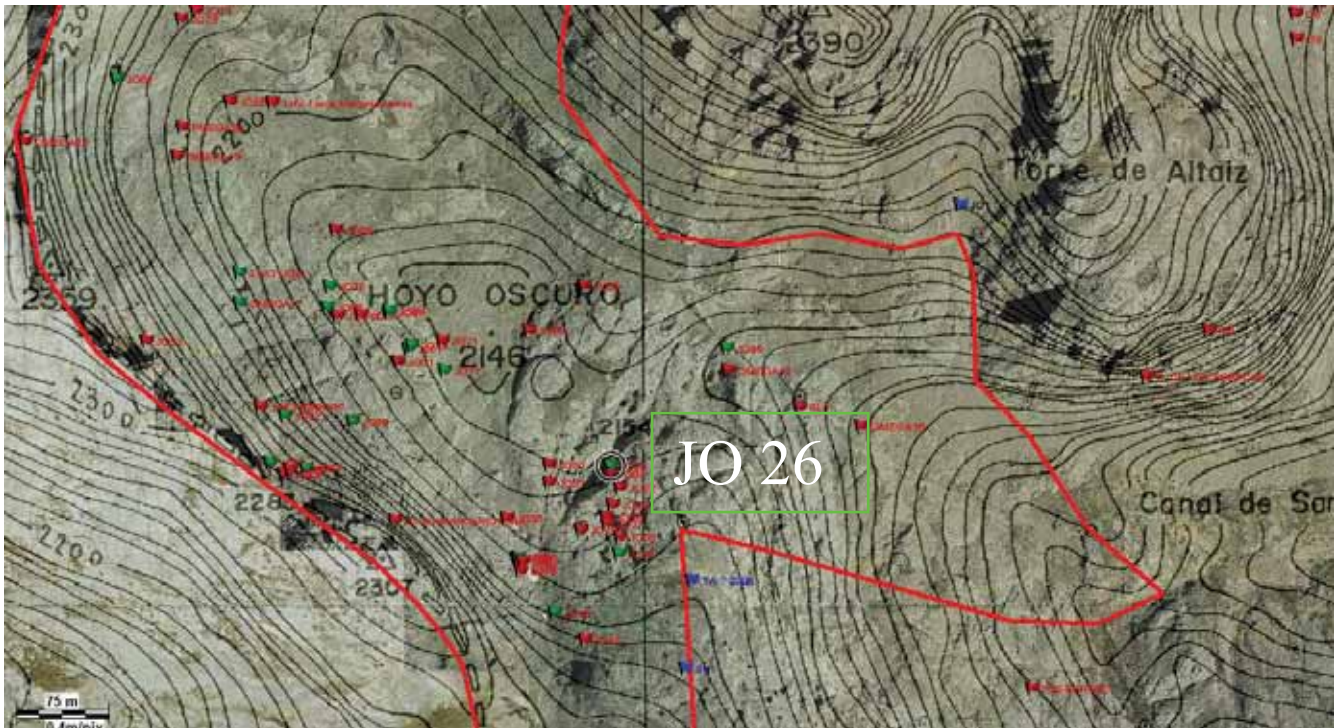
(WGA 1950)

Nombre Corto	Descripción	coordenadas	LAT	LON	Altura
20P	PADIORNA (PUERTOS)	30T x=352001 y=4780206	4780206	30 352001	1941
K2	TORRE ALTAIZ	30T x=351731 y=4780675	4780675	30 351730	2001
2N	PADIORNA	30T x=351580 y=4779897	4779897	30 351579	2042
23P	PADIORNA (PUERTOS)	30T x=352304 y=4780195	4780195	30 352304	1933
TORCA DE LAS CHOVAS	HOYO OSCURO	30T x=350543 y=4780903	4780902	30 350542	2310
JQ26	HOYO OSCURO	30T x=350969 y=4780466	4780466	30 350969	2168
HR3 (PC5)	TESORERO	30T x=351064 y=4782592	4782592	30 351064	2311
F4 (PC2)	TESORERO	30T x=351067 y=4782655	4782655	30 351066	2327
C. DE LOS REBECOS	TORRE AL TAIZ	30T x=351403 y=4780534	4780534	30 351402	2135
I26	TORRE ALTAIZ	30T x=351453 y=4780571	4780570	30 351453	2165
MIRADOR DEL CABLE	EL CABLE	30T x=353289 y=4779671	4779670	30 353289	1800
T14	TESORERO	30T x=350837 y=4782604	4782603	30 350837	2335
T12	TESORERO	30T x=350885 y=4782541	4782541	30 350884	2338
T13	TESORERO	30T x=350897 y=4782541	4782541	30 350897	2338
TA ? 2008	PADIORNA	30T x=351034 y=4780372	4780372	30 351034	2135
P29	PADIORNA	30T x=351089 y=4780115	4780114	30 351089	2201
P37	PADIORNA	30T x=351277 y=4780143	4780143	30 351276	2097
P35	PADIORNA	30T x=351270 y=4780139	4780139	30 351269	2086
P30	PADIORNA	30T x=351299 y=4780167	4780167	30 351298	2079
P43	PADIORNA	30T x=351300 y=4780191	4780191	30 351299	2060
P32 - 2008	PADIORNA	30T x=351328 y=4780198	4780197	30 351327	2067
SL1	HOYO OSCURO	30T x=351028 y=4780300	4780299	30 351028	2216
TA 101	TORRE ALTAIZ	30T x=351671 y=4780468	4780468	30 351670	2066
K4 (2)	TORRE ALTAIZ	30T x=351753 y=4780682	4780682	30 351752	2013
M2	TORRE ALTAIZ	30T x=351724 y=4780745	4780744	30 351724	2024
K3	TORRE ALTAIZ	30T x=351749 y=4780696	4780696	30 351748	2014
K6	TORRE ALTAIZ	30T x=351768 y=4780875	4780875	30 351767	2030
K5	TORRE ALTAIZ	30T x=351576 y=4780806	4780806	30 351575	2083
K15	TORRE ALTAIZ	30T x=351596 y=4780825	4780825	30 351595	2081
K14	TORRE ALTAIZ	30T x=351737 y=4780858	4780858	30 351736	2044
ES21	ESCONDIDA	30T x=352181 y=4781248	4781248	30 352180	2060
ES19	ESCONDIDA	30T x=352196 y=4781283	4781283	30 352195	2052
ES20	ESCONDIDA	30T x=352205 y=4781272	4781272	30 352204	2048
ES ?	ESCONDIDA	30T x=352228 y=4781268	4781268	30 352227	2050
ES ?	ESCONDIDA	30T x=352137 y=4781192	4781192	30 352136	2059
I4	ESCONDIDA	30T x=352127 y=4781192	4781192	30 352126	2100
I5	ESCONDIDA	30T x=352169 y=4781244	4781244	30 352168	2097
I13	LLOROZA	30T x=352536 y=4781264	4781264	30 352535	2010
I12	LLOROZA	30T x=352545 y=4781270	4781270	30 352544	2002
I11	ESCONDIDA	30T x=352447 y=4781300	4781300	30 352446	2043
I4	ESCONDIDA	30T x=352379 y=4781312	4781312	30 352378	2055
K0 y K1	TORRE ALTAIZ	30T x=351720 y=4780754	4780754	30 351720	2037
I25	TORRE ALTAIZ	30T x=351671 y=4780783	4780783	30 351671	2011
FUENTE RESALO	MINAS PROVIDENCIA	30T x=353897 y=4781342	4781341	30 353897	1760
mina ES		30T x=352035 y=4781010	4781009	30 352034	2072
I14		30T x=351977 y=4781012	4781011	30 351977	2061
JQ1	TORRE ALTAIZ	30T x=351254 y=4780676	4780675	30 351253	2210



Localisation des cavités

JOU OSCURO



CABAÑA VERONICA TESORERO Y HORCADOS ROJOS

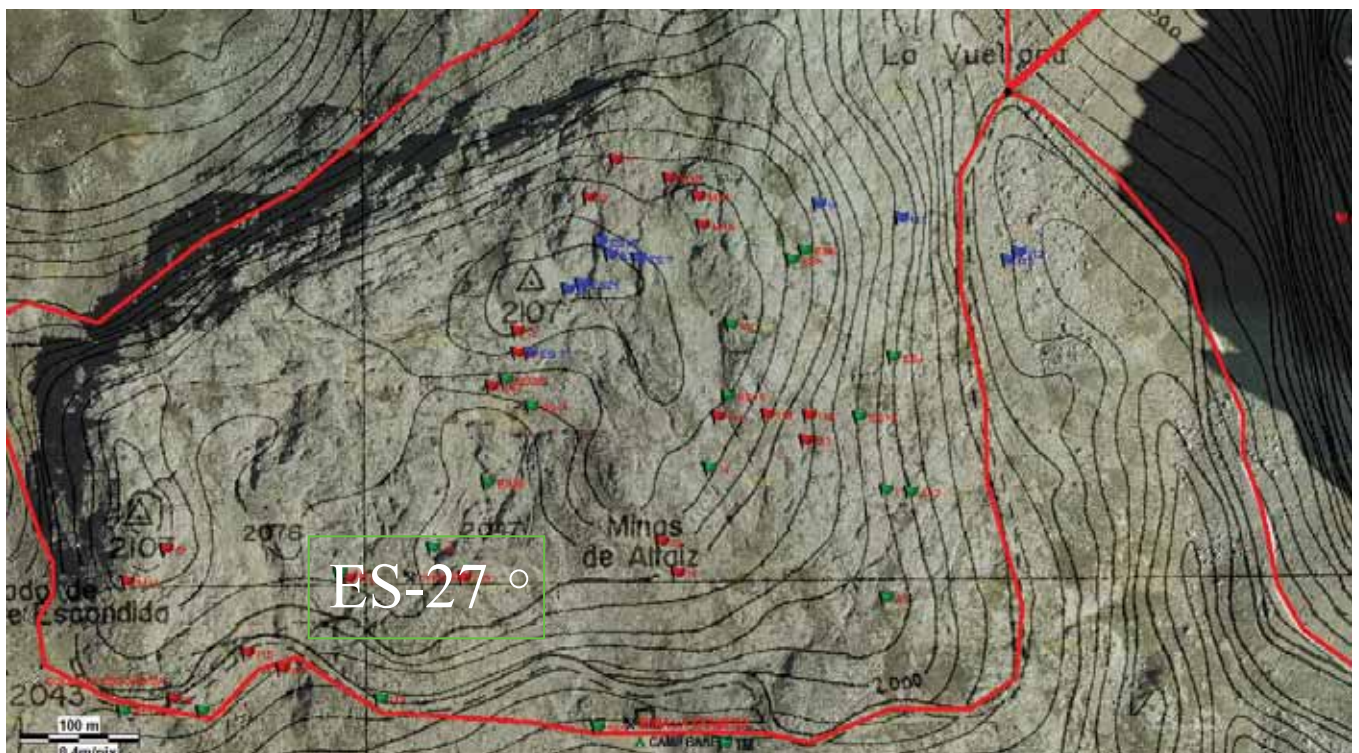




PUERTOS DE LA PADIORNA



ESCONDIDA



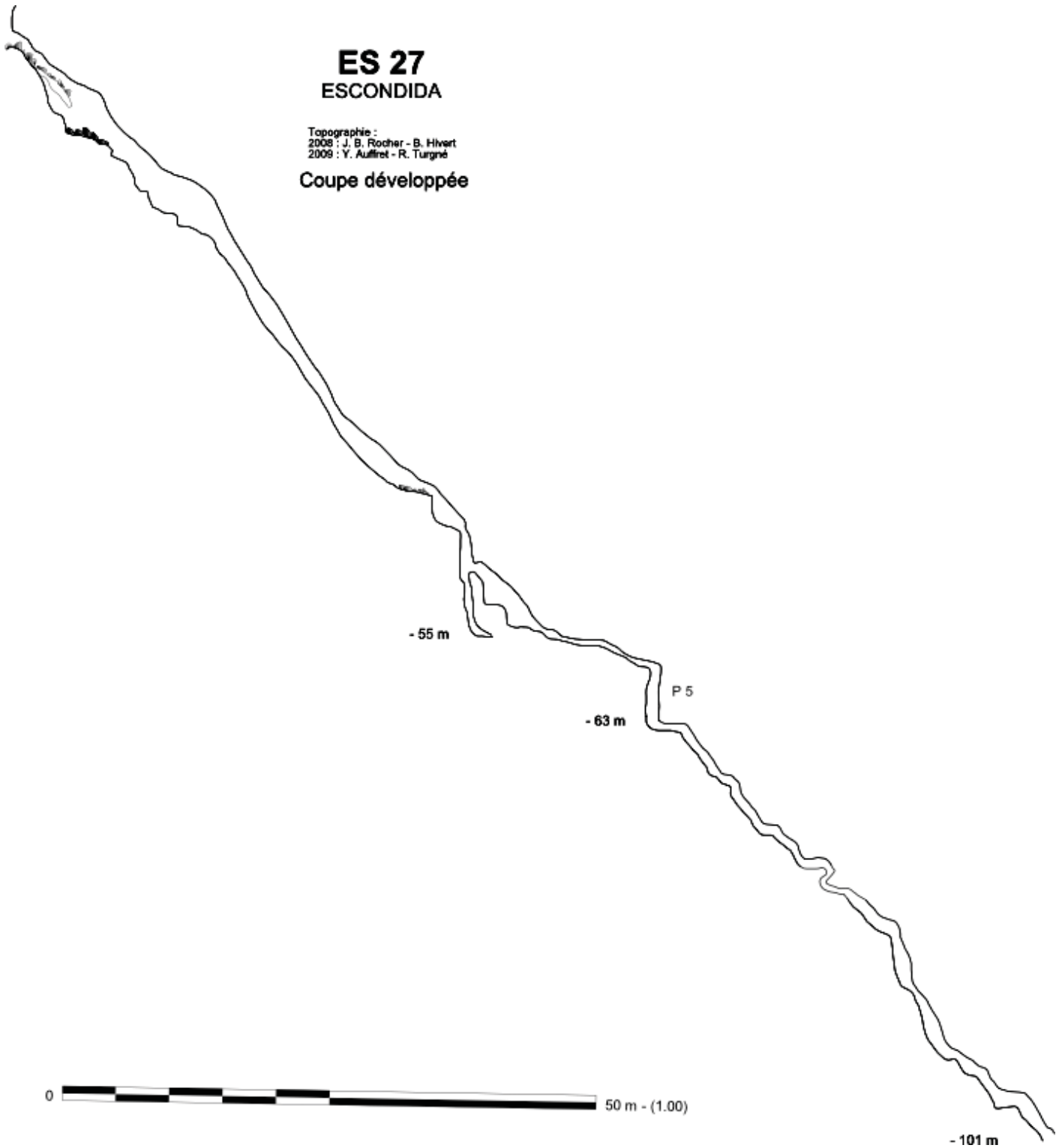


TOPOGRAPHIES

ES 27 ESCONDIDA

Topographie :
2008 : J. B. Rocher - B. Hvert
2009 : Y. Auffret - R. Turgné

Coupe développée

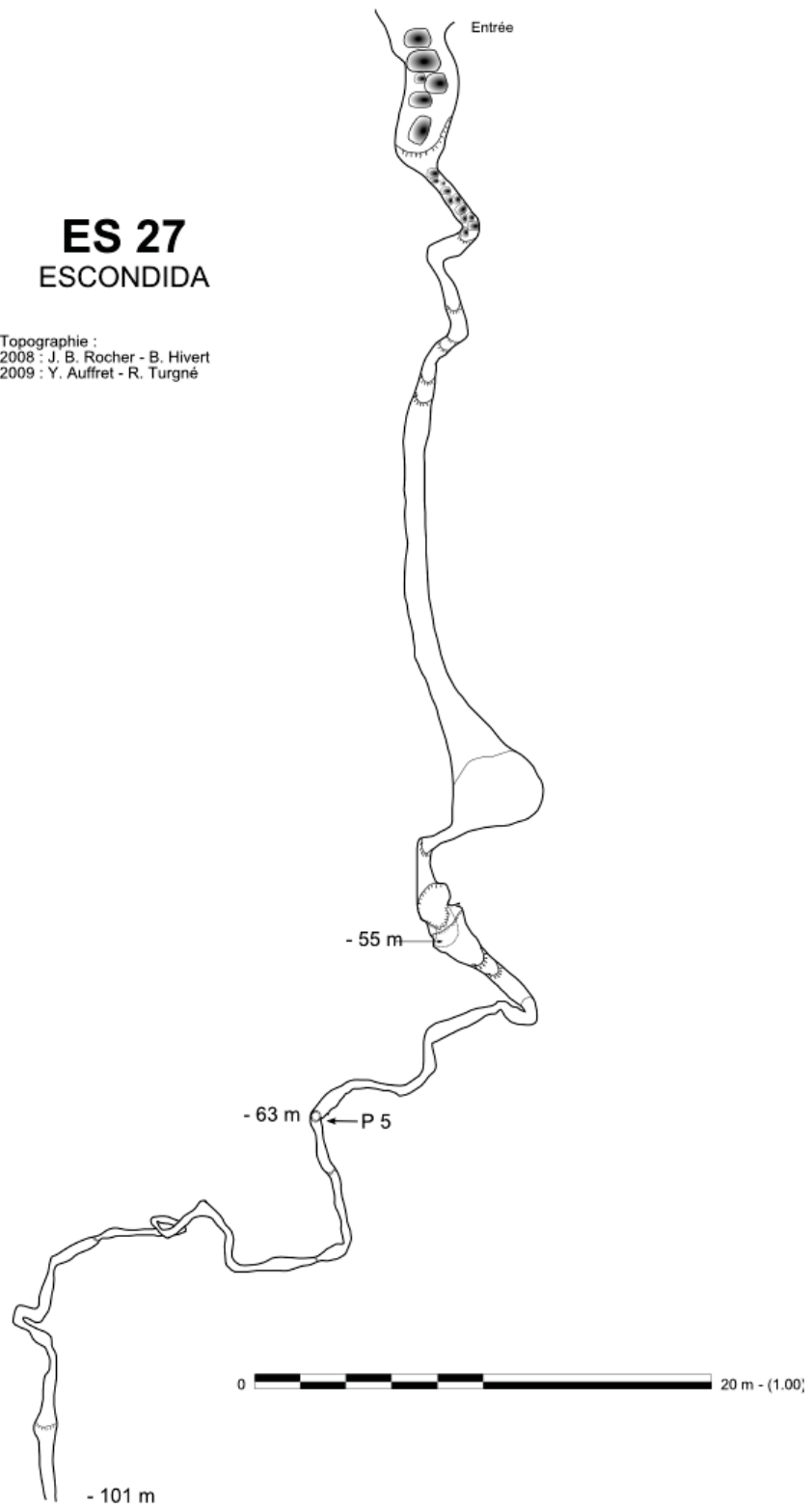


30 T : $x = 352179$ — $y = 4780998$ (WGA 1950)

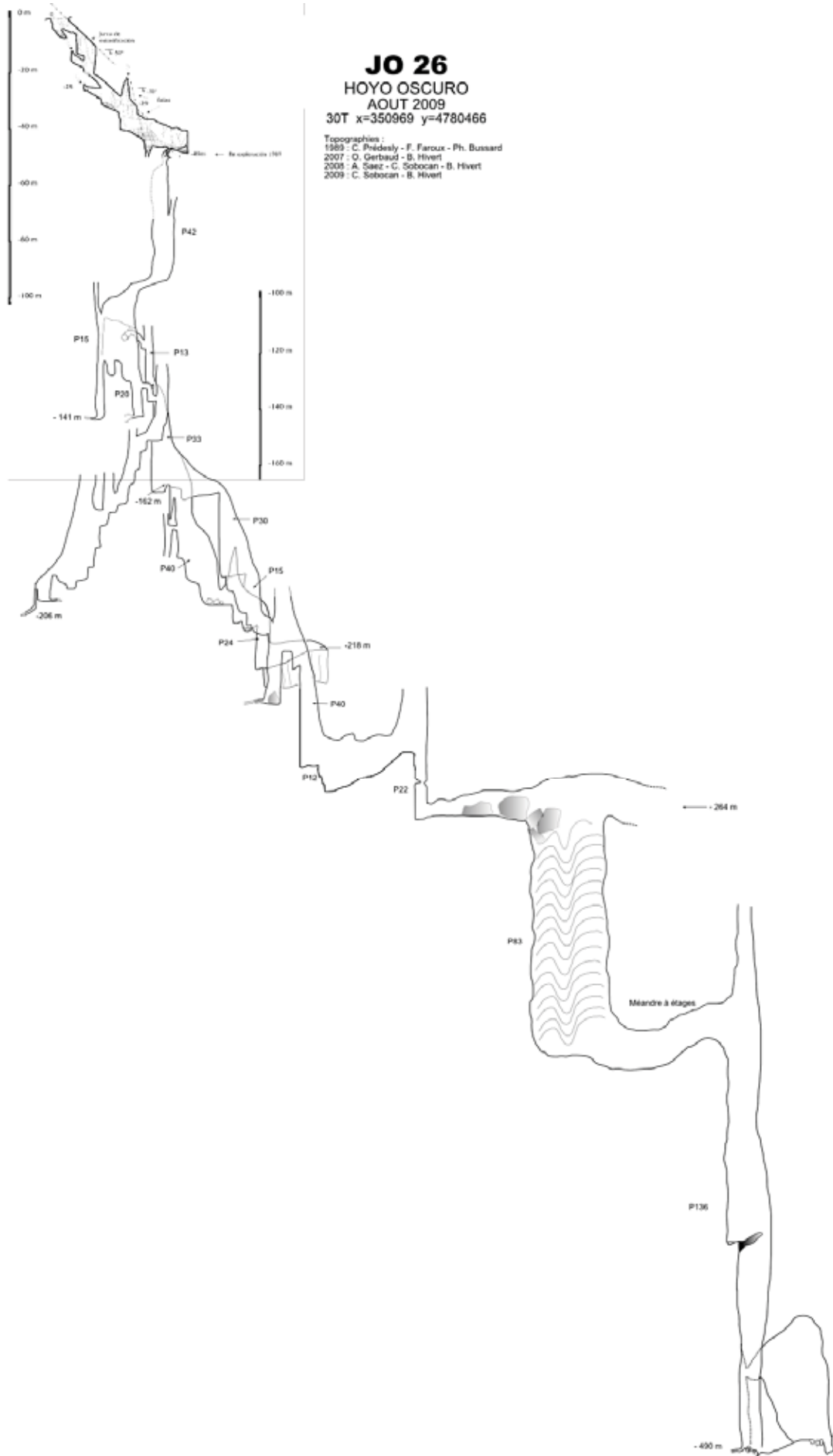


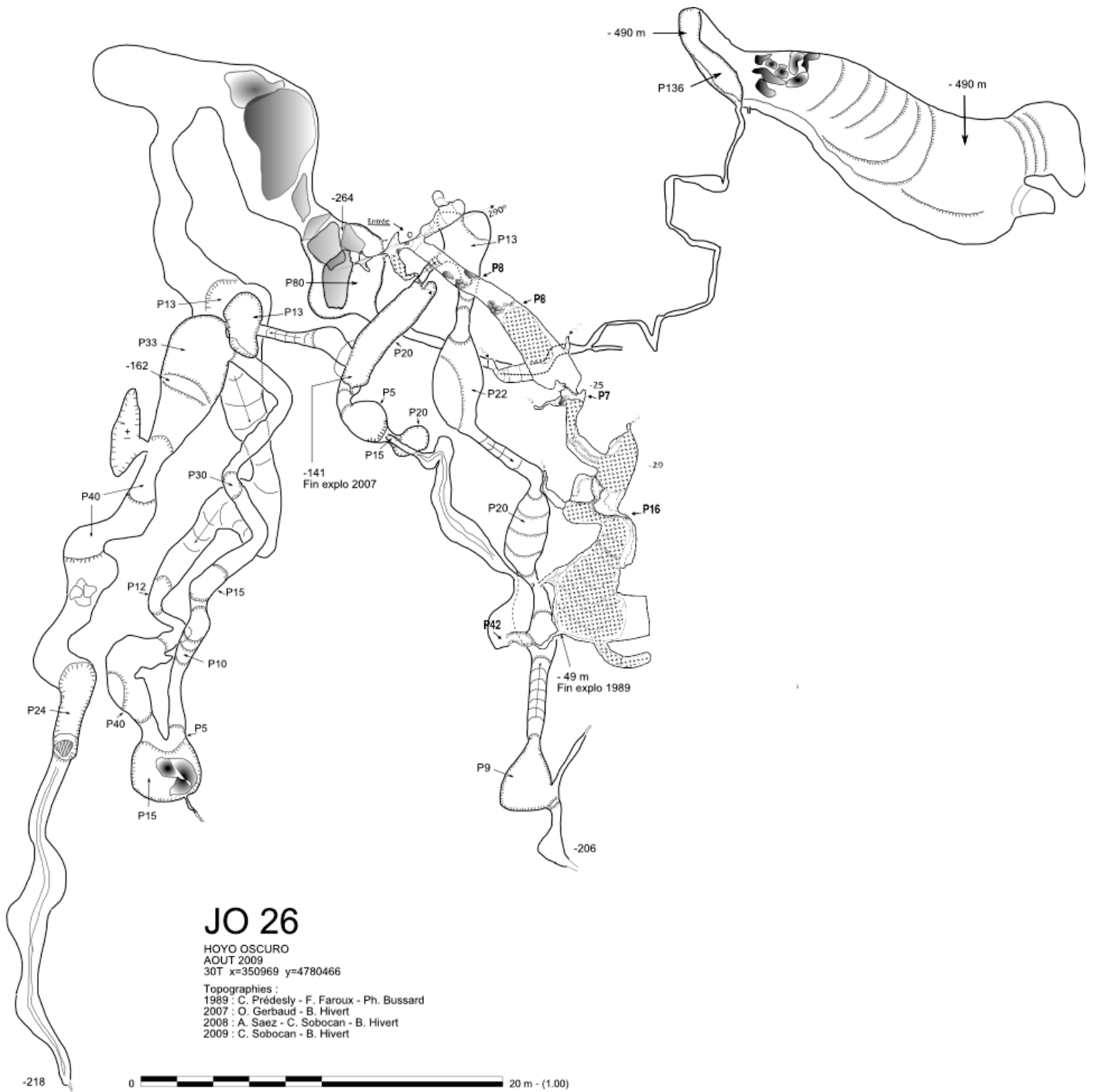
ES 27 ESCONDIDA

Topographie :
2008 : J. B. Rocher - B. Hivert
2009 : Y. Auffret - R. Turgne



30 T : $x = 352179$ — $y = 4780998$ (WGA 1950)







JO 26 Fiche d'équipement

Puits	Cordes	Amarrages (goujons de 8 mm)
Entrée → étroiture	70 m	10 spits + 2 amarrages naturels + 1 déviateur
P 42	50 m	5 goujons + 1 déviateur
Base du méandre → base du P 13	50 m	10 goujons
P 33 + ressaut	44 m	4 goujons
Main courante (facultative)	15 m	Non équipée
P 30	32 m	4 goujons + 1 déviateur
Méandre + P 15	25 m	4 goujons
Pont entre deux puits	24 m	6 goujons
P 40	42 m	6 goujons + 1 déviateur
P 12	14 m	2 goujons
Main courante ascendante	18 m	5 goujons
P 22	47 m	8 goujons + 1 déviateur
P 83	100 m	15 goujons
P 136 : main courante méandre	12 m	2 goujons
P 136	15 m	2 goujons + 1 amarrage naturel + 1 déviateur
P 136	35 m	2 goujons
P 136	50 m	1 goujon
P 136 : main courante sur vire		4 goujons
P 136	50 m	3 goujons + 1 déviateur
P 136 (par lucarne)	40 m	3 goujons



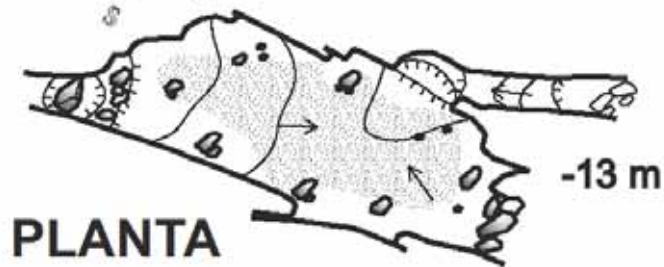
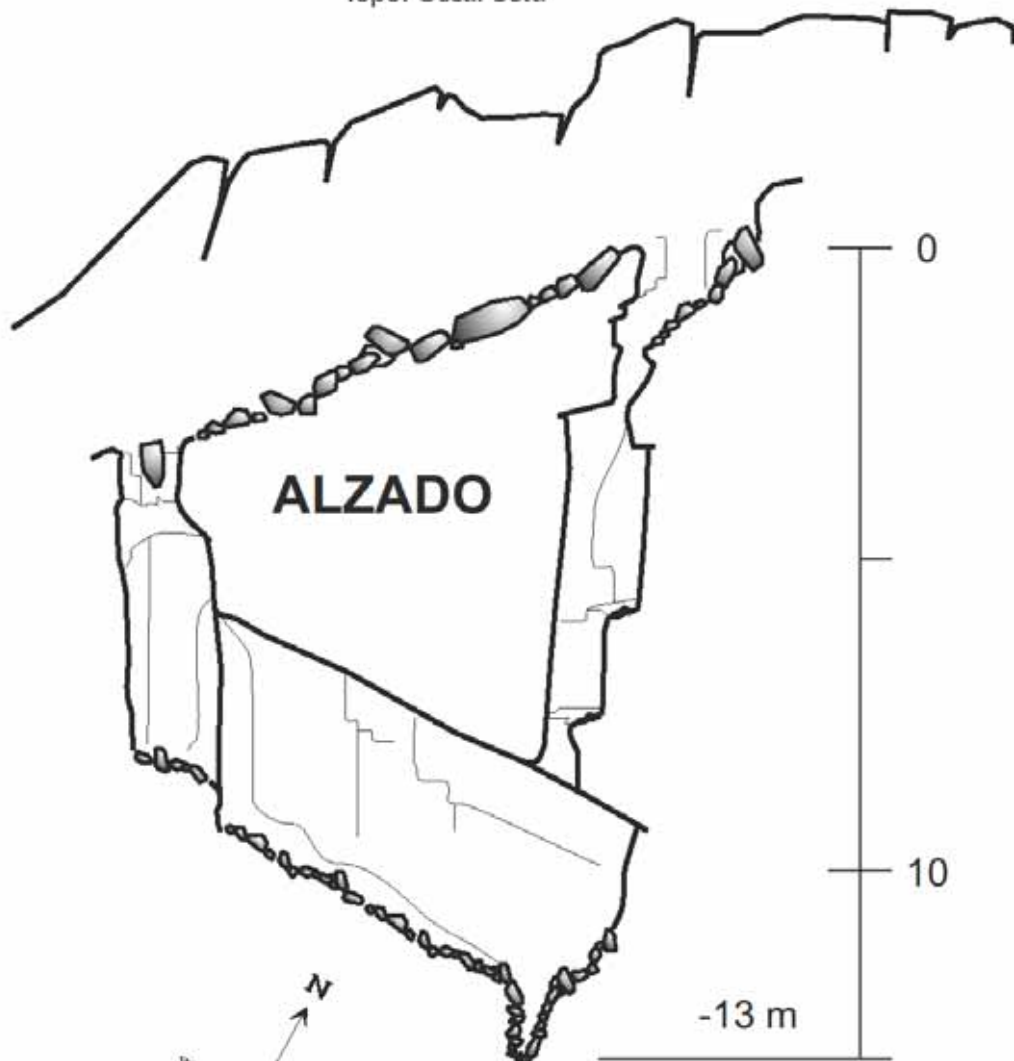
LL-5

LLOROZA

AGOSTO 2009

30T x=352007 y=4780699

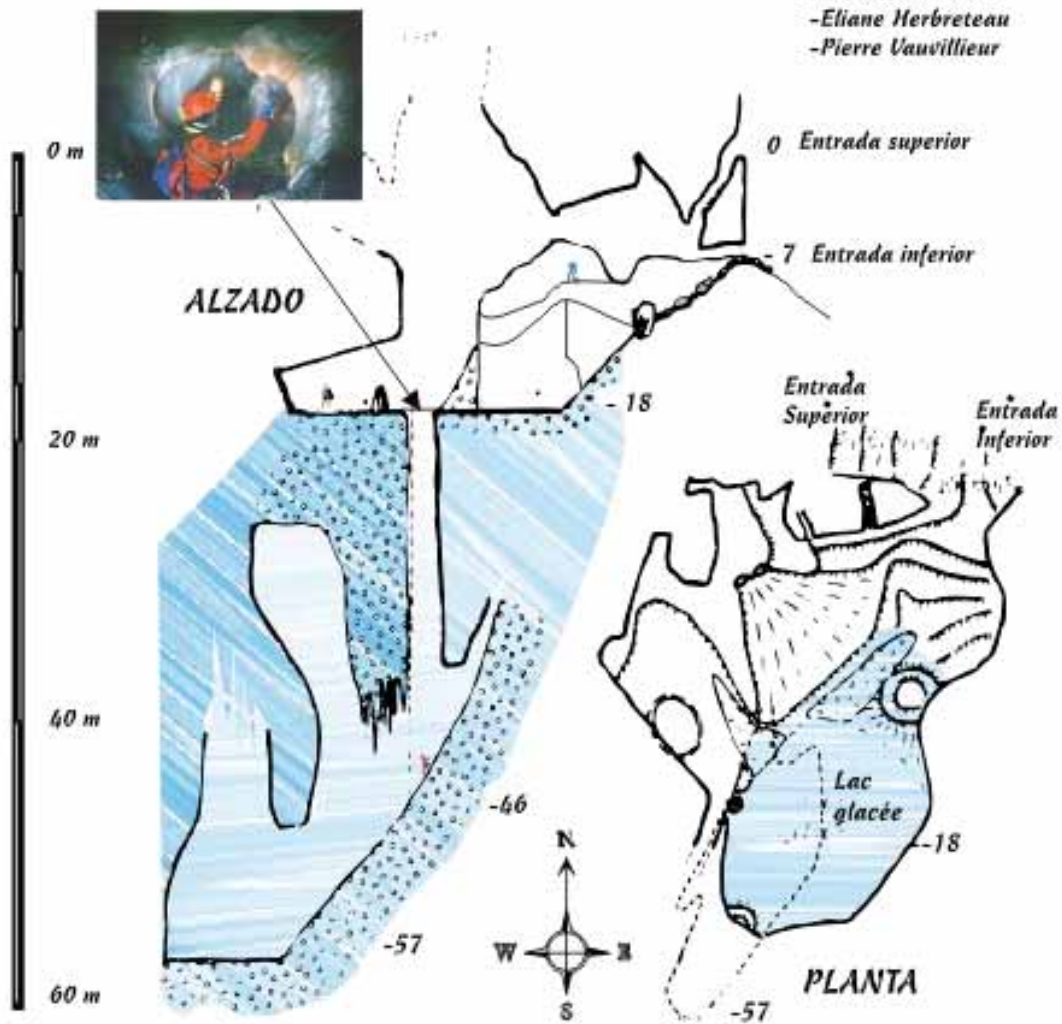
Topo: Oscar Sota





L1 CUEVA HELADA DE ALTAIZ ALTAIZ 1975 / 76

Topo:
-Bernard Gazaud
-Francis Guichard
-Eliane Herbreteau
-Pierre Vauvillieur



TOPOGRAFIAS

Dibujos: Javier Sánchez

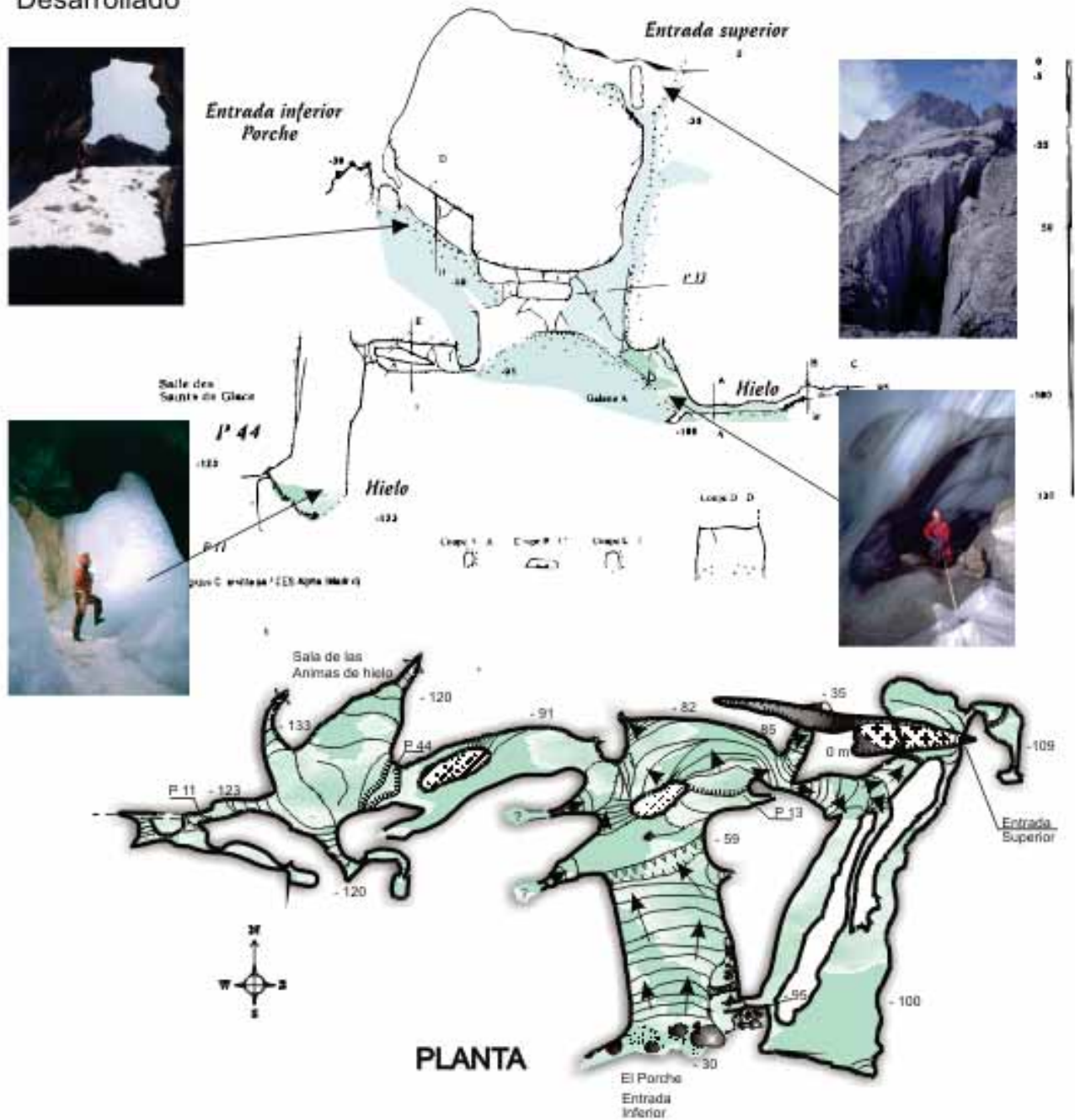


Cueva Helada de Verónica -A5-

Cabaña Verónica- Hoyo sin Tierra

AGOSTO 2000

Alzado
Desarrollado



Topografía: Bussard Ph.; Foy M.; Hivert Be.; Roux J. M.;



25-P

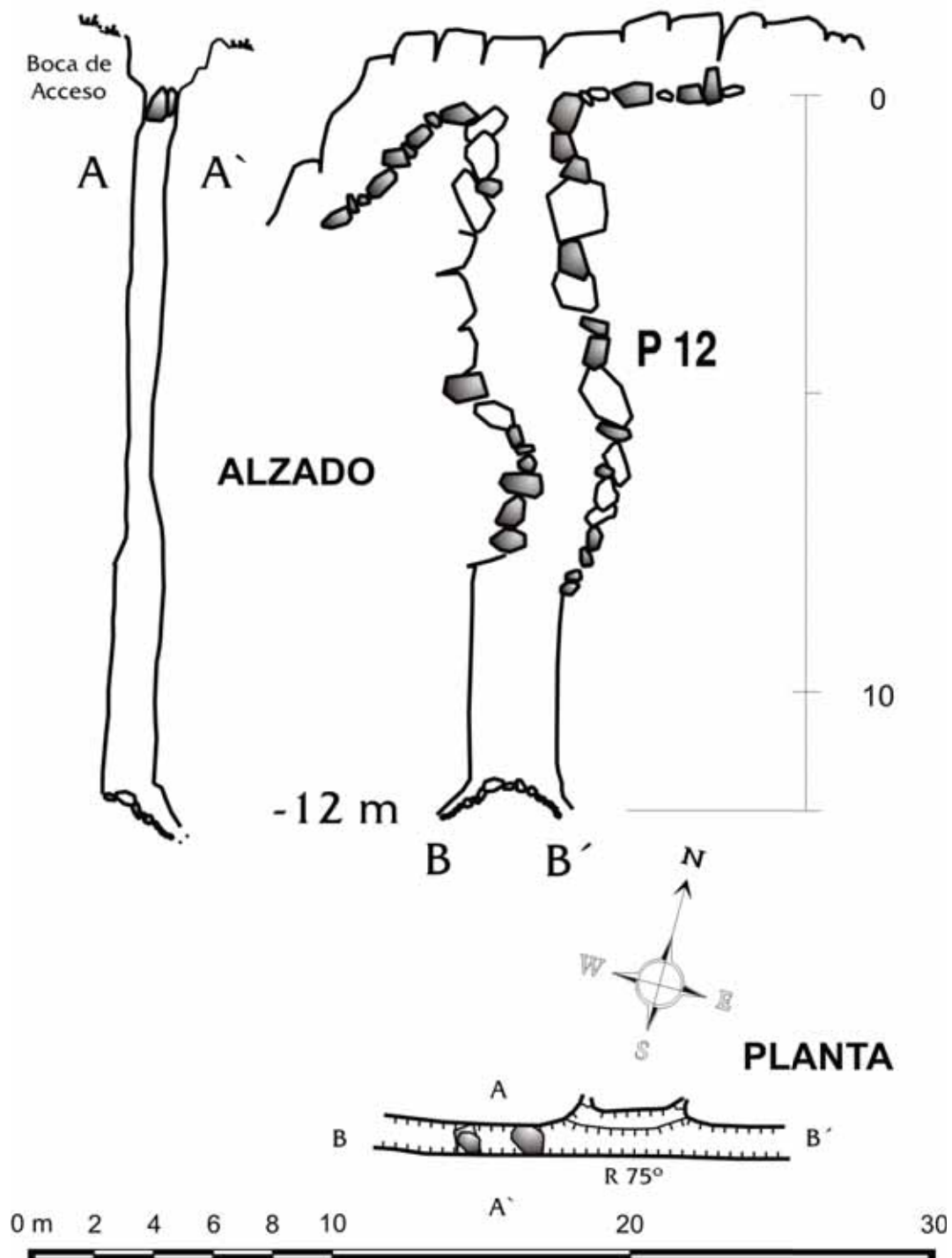
PUERTOS DE LA PADIORNA

AGOSTO 2009

30T x=352361 y=4779845

Topo: Oscar Sota

Explora: Andeka





26-P

PUERTOS DE LA PADIORNA

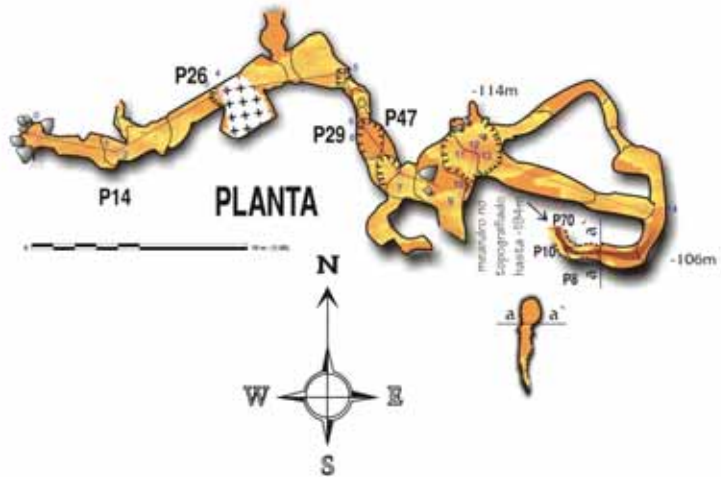
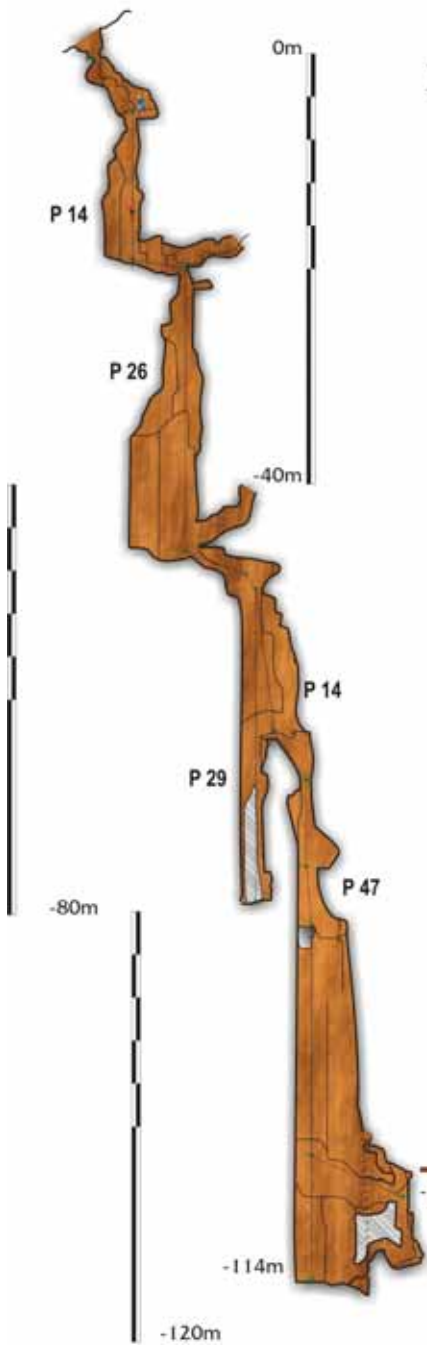
AGOSTO 2009

30T x=352018 y=4780204

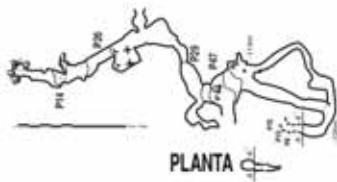
Topo: Andoni, Raúl y Unai

Explora: UIEV/ ALFA

Dibujo: Javier Sánchez



ALZADO PROYECTADO





Galerie de portraits

