

RAPPORT DE L'EXPEDITION «Canyon au Népal et en Inde 2009»

(21/02/09 – 25/03/09)



Expédition parrainée par la CREI, avec le soutien de la FFS, de l'EFC, de la NCA, du CSR Midi-Pyrénées, de Vade Retro, d'Aventure Verticale, de Résurgence et de Beal



Contacts:

Rodolphe Sturm, rodolphe.sturm@guides-ariege.com

Yann Ozoux, yann.ozoux@guides-ariege.com

Laurent Pouban, laurent.pouban@wanadoo.fr

Contenu de ce rapport : Mathieu Kievits, Grégoire Marzio et Yann Ozoux

Relecture et mise en page : Yann Ozoux, juin 2010

L'EXPEDITION CANYON AU NEPAL 2009

I – PRESENTATION.....	2
1.1 – Généralités	2
1.2 – Objectifs.....	2
1.3 – Cadre.....	2
1.4 – L'équipe.....	2
1.5 – Choix des secteurs.....	3
1.6 – Réalisation.....	3
II – LE STAGE DE FORMATION.....	4
2.1 – Objectifs.....	4
2.2 – Cadre et répartition des rôles.....	4
2.3 – Le secteur.....	4
2.4 – Les stagiaires	4
2.5 – Organisation et réalisation	4
2.6 – La remise des diplômes.....	5
2.7 – Programme réalisé.....	6
2.8 – Bilan.....	6
III – CHAMJE KHOLA.....	7
IV – DEMARCHES OFFICIELLES.....	8
V – LE RASSEMBLEMENT INTERNATIONAL CANYON 2011.....	9
VI – BILAN GENERAL	10
6.1 – Pédagogie.....	10
6.2 – Relationnel.....	10
6.3 – Logistique.....	10
6.4 – Communication	10
VII – CONCLUSION ET PERSPECTIVES.....	10

L'EXPEDITION CANYON EN INDE 2009

I – GÉNÉRALITÉS.....	11
II – OBJECTIFS.....	11
III – LOCALISATION.....	11
IV – L'ÉQUIPE.....	11
V – RÉALISATION.....	11

L'EXPEDITION CANYON AU NEPAL 2009

I – PRESENTATION

1.1 – Généralités

- Responsables d'expédition : Y. Ozoux
- Lieux de l'expédition : Vallées de la Bhote Khosi et de la Marshyangdi, Népal.
- Dates de l'expédition : 21/02/09 – 15/03/09 (18 jours)
- Nombre de participants : 4
- Club engagé : SSAPO (09)

1.2 – Objectifs

- Accompagner et soutenir la NCA sur la mise en place et l'organisation du deuxième stage de formation professionnel canyon organisé dans le pays après celui de 2008, l'objectif étant de former 5 guide "Advanced" et 10 guides "Basic".
- Trouver l'accès à la partie haute de Chamje Khola, vallée de la Marshyangdi
- Répéter et enchaîner Jagat Khola (Vallée de la Marshyangdi)

1.3 – Cadre

Suite au succès du premier stage canyon organisé au Népal par la NCA, l'EFC et notre équipe en 2008, la NCA souhaitait marquer le coup auprès des autorités locales et prouver définitivement son dynamisme en organisant dans la foulée un second stage en 2009. Son président nous a donc demandé de la soutenir de nouveau dans la réalisation de cet objectif et nous avons bien sûr répondu positivement à sa demande.

Pour ce qui concerne cette partie de l'expédition, son organisation et sa réalisation résulte donc principalement d'une demande des autorités népalaises.

1.4 – L'équipe

° **Yann Ozoux**, 31 ans, équipier en 2005, responsable en 2007 et 2008.

Membre de la FFS, de la NCA (membre d'honneur), du Bureau des Guides d'Ariège et du SSF
Moniteur breveté d'état de spéléologie et de canyon (BEES), moniteur de l'EFC
Moniteur breveté d'état d'escalade, VVT (BAPPAT)
Pratique du canyon à l'étranger : Népal, Espagne, Réunion, Grèce
yann.ozoux@orange.fr



° **Kabindra Lama**, 29 ans, membres de toutes les expéditions canyon au Népal

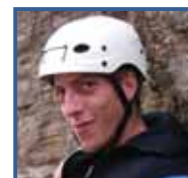
Responsable technique de la NCA
Directeur technique de l'agence "Friend Adventure Team"
Guide de haute montagne népalais, Advanced guide de la NCA, Moniteur de l'EFC
Pratique du canyon: Népal, France, Espagne
lamateam@wlink.com.np



° **Rajesh Lama**, 26 ans, membre des expéditions 2005, 2007 et 2008
Responsable technique de la NCA
Guide de haute montagne népalais, Advanced guide de la NCA, Moniteur de l'EFC
Pratique du canyon : Népal, France, Espagne
lamarajesh@yahoo.com



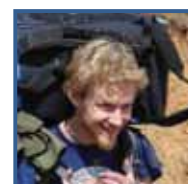
° **Grégoire Marzio**, français, 29 ans, présent en 2005 et 2007
Membre de la fédération française de spéléologie et de canyon
Moniteur breveté d'état de spéléologie et de canyon (BEES)
Moniteur breveté d'état d'escalade, vvt (BAPPAT)
Pratique du canyon à l'étranger : Népal, Espagne, Guadeloupe, Italie
gregosmarzio@hotmail.fr



° **Hervé Pons**, français, 32ans, équipier en 2007
Membre de la fédération française de spéléologie et de canyon
Moniteur breveté d'état de spéléologie et de canyon (BEES)
Moniteur breveté d'état d'escalade, vvt (BAPPAT)
ponsherve@caramail.com



° **Mathieu Kievits**, français, 27 ans, équipier en 2007
Membre de la fédération française de spéléologie et de canyon
Moniteur breveté d'état d'escalade et de canyon (BEES)
Moniteur breveté d'état de spéléologie, et de kayak (BAPPAT)
mathieukievits@hotmail.com



1.5 – Choix des secteurs

Le choix de la *vallée de la Bhoté Khosi* pour la tenue du stage de formation s'est naturellement imposé puisque nous y avons déjà organisé le stage 2008. Nous avons alors constaté que ce secteur se prête particulièrement bien à l'organisation de telles manifestations.

1.6 – Réalisations

Durant la première semaine de l'expédition nous sommes intervenus en tant que formateurs sur ce stage de formation canyon.

De retour à KTM nous avons pu préparer notre déplacement dans la vallée de la Marsyangdy et participer à plusieurs réunions liées au fonctionnement de la NCA et à l'organisation du RIC 2011.

La deuxième partie de l'expédition s'est déroulée dans la vallée de la Marsyanghy où nous avons tenter de trouver l'accès à Chamje Khola Sup. par la crête sud (nous avons échoué) et où nous avons répété Jagat Khola.

A noter que nous avons été très surpris par l'avancée de la route en construction dans la vallée de la Marsyanghdi. Il est maintenant possible de rejoindre le village de Jagat en une journée depuis KTM, ce qui représente un gain de 2 journées de marche par rapport à 2007 (au grand damne des populations local vivant essentiellement du tourisme liée au trekking)

II - LE STAGE DE FORMATION NCA

2.1 – Objectifs

- Assister et conseiller les formateurs népalais pendant la formation
- Pereniser une dynamique de pratique de l'activité et de formation de guides dans le pays.
- Former 10 stagiaires afin qu'ils valident le diplôme dit « Basic NCA Canyoneer »
- Former 5 stagiaires afin qu'ils valident le diplôme dit « Advanced NCA Canyoneer »
- Soutenir la NCA dans sa mission de développement de l'activité dans le pays.

2.2 – Cadre et répartition des rôles

D'un point de vue administratif, ce stage est une action officielle de la NCA.

- **La NCA** : sur le modèle du stage 2008, elle s'est chargée des financements et de toute l'organisation administrative et logistique du stage : assurances, transports, logements, nourriture, communication... Pour les stagiaires, le cout du stage a été pris en charge par leurs agences respectives et notre participation au stage, bien sur bénévole, a néanmoins été entièrement prise en charge par la NCA (transports locaux, logement et nourriture). Son travail a, au passage, été d'une redoutable efficacité.
- **Notre équipe** : cette année nous nous sommes contenté des rôles de conseillers techniques et de formateurs.

2.3 – Le secteur (voir rapport d'expédition Canyon au Népal 2008)

2.4 – Les stagiaires

La sélection des stagiaires a été effectuée sur mur d'escalade et sur dossier avant notre arrivée au Népal par Rajesh et Kabindra Lama, responsables techniques de la NCA. Les candidats Basic devaient être titulaires du diplôme de guide de haute ou de moyenne montagne népalais ou justifier une liste de 10 canyons descendus et, dans un souci d'équité, tous faire partie d'agences de trekking différentes. Les candidats Advanced devaient eux être titulaires du diplômes Basic, acquis lors du stage 2008.

2.5 – Organisation effective et réalisation

L'équipe était composée au total de 17 personnes :

- 4 formateurs français : *Yann, Grego, Mat et Hervé*
- 2 formateurs népalais : *Rajesh et Kabindra*
- 5 stagiaires Advanced : *Sumek, Domi, Jangbu, Janak et Ratna*
- 10 stagiaires Basics : *Buddha, Khishor, Printam, Dabindra, Bimal, Dhana, Gopi Nath, Kumari, Lama et Lhakpa*
- 3 cuisiniers : *Gurka, Ram et Ashram*

L'organisation du stage s'est faite avant notre arrivée à KTM par la NCA, son programme étant calqué sur celui de 2008, lui-même basé sur une adaptation des contenus de stages de formation « SFP1 » et « SFP2 » de l'EFC aux spécificités du monde professionnel. Notre transfert dans la Bhote Khosi s'est fait le jour même de notre arrivée au Népal.

Les sorties canyon ont eu lieu le matin, les après-midi étant consacrées à des exercices techniques et théoriques. Nous avons effectué en tout 21 sorties (3 par jour pendant 7 jours), dans Haadi (I), Jombo (I) et Kabre Khola (II). Les stagiaires ont ainsi tous travaillé dans ces 3 canyons à 2 ou 3 reprises et ont donc effectué 7 sorties en tout dans ce secteur qui sera leur terrain d'exercice professionnel. Un système de roulement a permis à tous les formateurs de travailler avec tous les stagiaires, et vice-versa. Nous avons fourni à chaque stagiaire un livret de stage contenant tous les points techniques abordés pendant la formation afin de leur permettre de s'auto-évaluer et de travailler en conséquence.

Les équipes de 4 ou 5 personnes étaient déterminées et réparties dans les canyons la veille au soir pour le lendemain. Idéalement, elles étaient constituées de 2 stagiaires Basic pour 1 stagiaire Advanced, encadré par un formateur. L'objectif était de former les stagiaires dans des conditions les plus proches possibles de leurs futures conditions d'exercice (les Basic ne peuvent exercer seuls, ils doivent obligatoirement être accompagnés par un Advanced, qui, plus diplômé, est responsable de la sortie). En même temps que des Basic et des Advanced, nous avons donc cherché à former des binômes "Advanced/Basic".

- **Programme type d'une journée :**
- 8h : Réveil, petit déjeuner
- 9h : Préparation du matériel
- 9h30 : Départ pour les canyons
- 14h30 : Retour au lodge, repas
- 15h30 : Exercices techniques
- 18h : Débriefing de la journée
- 19h : Programme du lendemain
- 19h30 : repas
- 21h : Dodo

Les tests finaux ont consisté en des exercices techniques sur agrès fixes et en une évaluation en situation (en binôme donc) sur une portion de Jombo Khola.

En fin de stage une équipe de journalistes est venue faire un reportage sur notre travail. Ils ont bien évidemment servi de cobayes à nos stagiaires et comme l'année dernière, des articles sont parus dans les journaux nationaux et un petit reportage a été diffusé plusieurs fois à la télévision locale.

2.6 – La remise des diplômes

Après le stage, une cérémonie de remise des diplômes a eu lieu dans les locaux du Nepal Tourism Board à KTM, en présence, comme l'année dernière, de son président Mr Mirola, de Mr. Tilak Lama et des présidents des associations nationales de trek, de secours et de la presse.

2.7 – Programme réalisé lors du stage

- 26/01 : Arrivée des cadres français et de Kabindra (accompagné de Mr. Carlson) dans la Bhote Khosi. Installation, repérages et rééquipement de Kabre et de Haadi Khola
- 27/01 : Rééquipement de Jombo Khola, arrivée des stagiaires et de Rajesh. Installation du camp de base et présentation du stage
- 28/01 : Sorties canyon → évaluation des stagiaires. Démonstration et exercices techniques sur agrès au camp de base l'après midi.
- 29/01 : Sorties canyon → progression et autonomie, théorie et exercices techniques
- 30/01 : Sorties canyon → principes élémentaires d'équipement et de déséquipement
- 31/01 : Sorties canyon → exercices pratiques. Ateliers techniques, équipement de la C 55 de Haadi Khola et test des tyroliennes pour la démonstration l'après midi.
- 01/02 : Sorties canyon → techniques d'encadrements, exercices d'auto-secours
- 02/02 : Démonstration dans Haadi khola, réception au gîte Borderland
- 03/02 : Sorties canyon → techniques d'encadrements, exercices de nage en eaux vives dans la Bhote Khosi
- 04/02 : Exploration d'un canyon d'envergure de classe IV, Fangfung Khola
- 05/02 : Journée d'évaluation dans le canyon de Jombo et sur agrès au camp de base.
- 06/02 : Rangement et préparation du départ, retour à KTM
- 08/02 : Cérémonie de remise des diplômes organisée par la NCA dans les locaux du Nepal Tourism Board.

2.8 – Bilan

L'équipe de cadre ainsi que la NCA sont très satisfaits des résultats de ce stage et de ses conséquences pour le développement de l'activité canyon sur place, son organisation et sa mise en place ont encore une fois été un succès. C'est une réussite.

Ainsi, malgré des différences de niveau de pratique importantes chez les stagiaires, un programme très chargé, 8 langues parlées au total au « camp de base » et 7 ethnies locales représentées, l'ambiance et les rapports humains ont été excellents pendant toute la durée du stage. Une expérience humaine difficilement oubliable aux dires de tous...

Le secteur de la Bhote Khosi se prête définitivement très bien à l'organisation de ce type d'évènement (et à la tenue de sorties professionnelles de découverte). Le problème de la pérennisation des amarrages est par ailleurs en cours de résolution puisque Rajesh et Kabindra ont réussi à amorcer un dialogue avec les habitants du village afin de mettre en place un partenariat avec la NCA et de préserver l'état des canyons.

- **La NCA** : La mise en place de ce second stage de formation lui a permis de confirmer son dynamisme auprès des autorités du pays. 2008 n'était pas un coup d'épée dans l'eau...
- **Rajesh et Kabindra** : leur formation est maintenant terminée. Ils sont intervenus en tant que responsables et référents sur ce stage et nous n'avons plus rien à leur apprendre. Ce sont maintenant des canyonneurs/ouvriers/formateurs/professionnels complets et compétents.
- **Les stagiaires** : ils ont constitué un groupe particulièrement solidaire, studieux et motivé, le tout dans une ambiance chaleureuse et très conviviale. Nous avons senti chez eux une réelle émulsion et une grande motivation.

En termes de compétences techniques leurs résultats ont été mitigés lors des évaluations de fin de stage : la somme d'information à intégrer était en effet très importante car ils devaient à la fois apprendre à pratiquer l'activité et apprendre à l'encadrer... (voir rapport de stage 2008 p. 21 pour les explications).

III - CHAMJE KHOLA

En Février 2005 nous avons ouvert la partie inférieure du canyon la plus engagée que nous ayons exploré au Népal : Chamje Khola. (voir rapport 2005). La partie inférieure à elle seule nécessite 2 bivouacs lors de son ouverture pour un dénivelé total de 1000 mètres, sans aucun échappatoire. Suite à cette expédition, nous avons formulé l'idée d'ouvrir la partie haute, qui rajouterait alors 1000 m de dénivelé supplémentaire et ferait de Chamje Khola, l'un des plus gros canyons du monde en terme d'engagement.

Le but de notre expédition 2009 était donc de trouver un chemin nous permettant d'accéder à l'amont du canyon. Il faut savoir que l'encaissement de Chamje khola est très difficilement accessible : quasiment aucun chemin n'existe dans ce secteur et les crêtes qui le dominent culminent entre 4000 et 5000 mètres d'altitude pour rejoindre plus haut encore le Manasalu.... La progression est très difficile en raison de la très forte pente et d'une végétation quasi tropicale en versant nord, jusqu'à 3500m d'altitude! En outre, sur les 2500m de dénivelés que nous avons gravi, nous n'avons trouvé aucun point d'eau...

Plusieurs options se sont offertes à nous et nous avons dû faire un choix en prenant en compte le peu de temps que nous avions à notre disposition (7 jours) et le fait que nous étions une petite équipe (4 personnes). Pour établir notre plan d'attaque nous avons utilisé :

- Des cartes de trek au 1/90000ème Hymkarto que l'on trouve facilement au Népal mais qui reste approximative.
- Des images satellites sur le logiciel « Google Earth », ce qui nous a permis de visualiser les options en 3D.
- Les conseils avisés des équipiers présents en 2005.

Nous avons choisit de faire notre tentative d'accès par la crête sud du canyon, en partant du village de Jagatt. Nous sommes montée en suivant le chemin d'accès de la partie basses jusqu'à l'altitude 2300 (ou le chemin descend à la partie basses). Il a fallu poser le premier bivouac à cet endroit sans avoir croisé le moindre point d'eau, nous laissant sceptique sur la suite des événements. Il faut dire que nous comptions sur la possibilité de nous ravitailler en eau dans des affluents malheureusement tous à sec ! Après une courte nuit à l'abri d'un gros rocher, nous remontons la crête en espérant enfin trouver un chemin qui descende dans le canyon ou au moins avoir un point de vue à travers la végétation. Arrivés à 3000m d'altitude, nous devons faire demi-tour: nous n'avons plus d'eau et nous n'en trouverons pas. Et puis c'est maintenant certain, il est impossible d'accéder en haut du canyon par cette crête. Il faudra revenir et trouver un chemin de l'autre côté, sur la crête nord.

Malgré tout ces efforts mal récompensés, nous avons comme même collecté certaines informations importantes dans notre travail de prospection :

- D'une part, nous savons qu'il sera très difficile de trouver un échappatoire rive gauche du canyon ! La rive droite, bien que moins végétale, présente une pente à donner le vertige aux chamois, éliminant toutes solutions de réchappe !
- D'autre part, les villageois nous ont laissé entendre qu'il y aurait un accès menant dans un des affluents de Chamje, Yaj khola. Ce chemin serait le même que pour Jagatt sup et continuerait droit dans le fond de la vallée jusqu'à un col (4000m), porte d'entrée dans l'affluent Yaj Khola. C'est une option possible pour une prochaine expédition.
- Par ailleurs, un sentier est indiqué sur la carte en partant de Tal. Il permet de surplomber le canyon par le nord (Tal Danda) et après avoir franchi une crête à 4150m, le chemin redescend dans les gorges par son deuxième affluent. Cette option, bien que probablement plus longue en termes de distance et de dénivelé positif, semblerait être la solution.

Lors des prochaines expéditions de repérage, il faudra prévoir de rester plus longtemps en altitude quitte à monter une expédition plus lourde (porteur, cuisinier...). A voir pour 2010.

IV - DÉMARCHES OFFICIELLES

Nous avons cette année encore consacré beaucoup de temps à la NCA : réunion après le stage, discussion diverses sur le futur de l'activité dans le pays...

Nous avons notamment accompagné Mr. Tilak Lama au siège de la Nepal Academy of Tourism and Hotel Management (NATHAM) pour un entretien avec son président, Mr Ram Prasad Ghimire. La NATHAM est l'organisme national chargé de la formation professionnelle et surtout de la validation et de l'officialisation des diplômes et des cursus de formation. Nous avons bien sûr parlé de canyon mais surtout des deux diplômes de la NCA, le "Basic NCA canyoneer" et l'"Advanced NCA Canyoneer" (voir rapport d'expédition 2008). Au terme de cet entretien Mr Tilak Lama nous a expliqué que les relations entre la NATHAM et la NCA étaient très bonnes et qu'on pouvait envisager une officialisation de ses diplômes dans un futur proche.

V - LE RASSEMBLEMENT INTERNATIONAL CANYON 2011

En fin d'expédition, **Mr. Tilak Lama nous annoncé la volonté de la NCA d'organiser le Rassemblement International Canyon 2011**, à l'occasion de l'année du tourisme au Népal. Ce serait le premier du genre organisé en Asie. Le secteur de la Marsyangdi se prête en effet très bien à l'organisation d'un tel évènement et nous avons suggéré cette possibilité en 2007. Elle a manifestement fait son chemin entre temps... Nous avons donc beaucoup discuté de ce projet avec les membres de la NCA et Mr. Tilak Lama a de nouveau sollicité l'aide de notre équipe afin de la supporter dans sa réalisation.

Pour notre équipe, ce serait un aboutissement, la pierre finale apportée à notre projet de développement de l'activité sur place amorcé en 2004 et le dernier acte de sa mise en place :

- exploration et équipement (expé 2004, 2005 et 2007)
- implication d'acteurs locaux (Rajesh et Kabindra Lama), formation et apports logistiques (expé 2005, 2006 et 2007)
- officialisation de l'activité (expé 2007, création de la NCA)
- mise en relation avec la France, officialisation d'un partenariat avec la FFS et EFC, formation de cadre professionnels (expé et stage 2008 et 2009)
- communication, partage et ouverture à l'international (RIC 2011)

L'organisation d'un RIC au Népal serait surtout l'occasion de permettre à la NCA de se faire connaître et reconnaître à l'échelle nationale et internationale en faisant partager les fruits issus de notre collaboration à la communauté canyon. Ce projet est très ambitieux et plutôt engagé pour une aussi jeune association mais ses membres sont très motivés. De notre côté nous aimons les défis et pensons sincèrement qu'il est aujourd'hui possible d'organiser un RIC au Népal. Nous avons donc accepté de soutenir la NCA dans son projet et la création de notre association "Himalayan Canyon Team" en juin 2009 découle directement de sa demande de soutien (info sur la HCT p.11 de la "Synthèse de l'action canyon au Népal").

VI – BILAN GÉNÉRAL

6.1 – Pédagogie

- Organisation et réalisation d'un stage de formation de 10 jours
- 4 népalais titulaires de l'Advanced NCA Canyoneer
- 9 népalais titulaires du Basic NCA Canyoneer

6.2 – Relationnel

- Travail avec la NCA sur l'organisation du RIC 2011
- Rencontres avec Mr. Rma Prasad Ghimire, président de la NATHAM.

6.3 – Logistique

Grâce à nos sponsors nous avons pu léguer à la NCA :

- 6 baudriers complets Aventure Verticale
- 300m de cordes Béal 9mm
- 6 ensembles néoprènes Vade retro complets

6.4 – Communication

Afin de lui permettre de communiquer dans les meilleures conditions, nous avons cette année fourni à la NCA un exemplaire du film "Nepali Connection ", réalisé en 2008 par notre équipe en collaboration avec les Productions du Possible.

VII – CONCLUSION ET PERSPECTIVES

Cette expédition est une réussite et nous sommes satisfaits du travail réalisé. La dynamique de formation canyon est confirmée au Népal et la NCA a concrètement marqué sa place au sein de l'administration népalaise. Elle possède par ailleurs maintenant des outils vidéo efficaces pour communiquer sur le canyon.

L'étape suivante consiste logiquement à permettre la création et la formation d'une équipe de secours canyon/spéléo/montagne efficace au Népal, en partenariat avec la France, le Spéléo Secours Français, le GRIMP ?... La sollicitation récente de la NCA par les autorités locales afin d'effectuer une action de secours (qui s'est soldé par le sauvetage d'une fillette) nous laisse penser que le canyon peut constituer un support pertinent et efficace dans cette perspective.

Les autres chantiers ne manquent cependant pas :

- Brocher des canyons déjà ouverts (Marsyangdhi et Bhoté Khosi)
- Editer un livre topo sur les canyons népalais
- Prospector et équiper de nouveaux secteurs
- Trouver des filières de fournisseurs en matériel canyon, cordes et néoprène

L'EXPEDITION CANYON EN INDE 2009

I – GENERALITES

Jean-Luc Jubert et Rodolphe Sturm se rencontrent en juin 2008 pendant le 2ème Festival Explos du film d'aventure, à Ax-les-Thermes, en Ariège. Le premier, professionnel de la montagne, est installé en Inde depuis 15 ans et il souhaite ouvrir les canyons qu'il a repéré dans la vallée de Manali, à 600km au nord de New Delhi, dans l'état de l'Himachal Pradesh, où il habite... Rod présente une sélection des plus belles photos des canyons que nous avons ouverts lors de nos 4 expéditions au Népal... Le courant passe tout de suite et un projet d'expédition est formulé le jour même. Sam Bié, très fort grimpeur et photographe professionnel ami de longue date de Jean-Luc se joint au projet courant 2008.

L'expédition a eu lieu du 10 au 25 mars 2009.

II – OBJECTIFS

- Prise de contact avec l'Himalaya indien et élargissement de notre réseau de partenaires
- Ouverture de canyon
- « Formation » de guides locaux

III – LOCALISATION

Notre camp de base a consisté en la maison de Jean-Luc, à Vashisht, à 5km de Manali, dans l'état de l'Himachal Pradesh. De là nous avons rayonné dans la vallée pour y ouvrir les canyons.

IV – L'EQUIPE

- Yann Ozoux et Rodolphe Sturm
- Jean-Luc Jubert
- Sandrine Renaud
- Sam Bié, photographe professionnel

V – REALISATIONS

Nous avons ouvert 4 canyons, cumulant 1200m de dénivelé :

- Khoty Nala : 100m de dénivelés, V2.A5.IV
- Yann Nala : 260m de dénivelé, V2.A2.III
- Gulaba Khola : 260 m de dénivelés, V2.A2.II
- Bang Nala : 600 de dénivelé, V3.A2.III

VI – BILAN

Ce séjour indien a été riche d'enseignement et nous a permis d'élargir notre expérience, notre connaissance et nos perspectives en matière de canyonisme dans les Himalayas. Le potentiel en matière d'ouverture est bien sur énorme, comme au Népal et un développement économique de l'activité se dessine également dans un futur proche. La vallée de Manali est sur le point de devenir le pôle de sport de plein air le plus important d'Inde et il y a tout à faire.

Rodolphe est retourné à Manali en avril 2010, pendant l'expédition canyon dans le Manasalu 2010 afin de renforcer et de confirmer le contact établi avec Jean-Luc Jubert et de formuler une stratégie d'attaque pour nos prochains séjours sur place. Sam Bié sera lui le photographe officiel de l'expédition « Chamjé Khola 2011 ».

REMERCIEMENTS ET CONTACTS

Nous remercions pour leurs parrainages et leur soutien moral depuis 2003 la Fédération Française de Spéléologie (FFS), la Commission des relations Internationales (C.R.E.I), l'Ecole Française de Canyon (EFC) ainsi que le Comité Spéléologique Midi-Pyrénées (C.S.R).

Pour leurs précieux aides matérielles les sociétés

- Béal
- Vade retro
- Aventure Verticale
- Base de loisir Grandeur Nature (48)
- Five Ten
- Résurgence

Pour la diffusion de nos articles:

- Les éditions de Montagne Magazine
- Spélunca

Que soient remerciés Tilak Lama et les membres de la NCA

Nous remercions M. l'ambassadeur de France au Népal et M. le Consul du Népal à Toulouse en France ainsi que tous leurs collaborateurs pour le soutien qu'ils apportent à notre action.

Site internet :

<http://www.himalayan-canyon-team.blogspot.com/>

<http://www.himalayan-canyon-team.com/index.php?page=accueil>

Contacts français :

- Rodolphe Sturm : rodolphe.sturm@guides-ariege.com
- Yann Ozoux : yann.ozoux@guides-ariege.com

Contacts népalais :

- Nepal Canyoning Association, Mr Tilak Lama P.O Box: 7407. Thamel. Kathmandu nepalcanyoning@gmail.com, www.nepalcanyoning.org.np
- Friend Adventure Team : Kabindra et Rajesh Lama, Gpo box 21276, Samakusi KTM lamateam@wlink.com.np

- Budget de l'expédition

DEPENSES	TOTAL	RECETTES	TOTAL
<u>Frais de transport cadre</u> - 4 billets d'avions Paris/KTM (A/R) - 4 billets de bus KTM / Bharabise (A/R) - Autres trajets - Hébergement complet (35 jrs x 4 pers) - Visas + frais	3500 90 70 980 180	<i>Sponsors potentiels :</i> Apport personnel C.R.E.I Apport personnel CSR + CREI + perso Apport personnel	3500 90 70 980 180
<u>Matériel individuel canyon cadre</u> - Equipement néoprène complet (x 4) - Cuissards (x 4) - Casques (x 4) - Sacs (x 4) - Quincaillerie (x 4) - Chaussures canyon (x 4)	700 200 200 175 230 180	Vade Retro Aventure Verticale Apport personnel Aventure Verticale Apport personnel Apport personnel	700 200 200 175 230 180
<u>Matériel personnel cadre</u> - Vêtements de montagne, chaussures, sacs de portage, duvets (x 4)	2000	Apport matériel personnel	2000
Sous total cadre	8505		8505

<u>Matériel collectif canyon</u> - Pharmacie, matériel topographie, bidon étanche, orientation	200	<i>Sponsors potentiels</i>	200
<u>Matériel d'équipement canyon</u> - 2 perforateurs (6 accus, sacs étanches, forets...) - Ancrages, broches et amarrages - Cordes - Divers (rondelles, cordelettes, maillons)	1836 794 600 10	Apport personnel Apport personnel Béal Apport personnel	1836 794 600 10
<u>Frais de fonctionnement</u> - Matériel vidéo (boîtiers étanches, films...) - Frais divers	4750 300	Les studios du possible Apport personnel	4750 300
Sous total collectif	8490		8490

TOTAL GENERAL	16995 €		16995 €
----------------------	----------------	--	----------------

III - CHAMJE KHOLA

En Février 2005 nous avons ouvert la partie inférieure du canyon la plus engagée que nous ayons exploré au Népal : Chamje Khola. (voir rapport 2005). La partie inférieure à elle seule nécessite 2 bivouacs lors de son ouverture pour un dénivelé total de 1000 mètres, sans aucun échappatoire. Suite à cette expédition, nous avons formulé l'idée d'ouvrir la partie haute, qui rajouterait alors 1000 m de dénivelé supplémentaire et ferait de Chamje Khola, l'un des plus gros canyons du monde en terme d'engagement.

Le but de notre expédition 2009 était donc de trouver un chemin nous permettant d'accéder à l'amont du canyon. Il faut savoir que l'encaissement de Chamje khola est très difficilement accessible : quasiment aucun chemin n'existe dans ce secteur et les crêtes qui le dominent culminent entre 4000 et 5000 mètres d'altitude pour rejoindre plus haut encore le Manasalu.... La progression est très difficile en raison de la très forte pente et d'une végétation quasi tropicale en versant nord, jusqu'à 3500m d'altitude! En outre, sur les 2500m de dénivelés que nous avons gravi, nous n'avons trouvé aucun point d'eau...

Plusieurs options se sont offertes à nous et nous avons dû faire un choix en prenant en compte le peu de temps que nous avions à notre disposition (7 jours) et le fait que nous étions une petite équipe (4 personnes). Pour établir notre plan d'attaque nous avons utilisé :

- Des cartes de trek au 1/90000ème Hymkarto que l'on trouve facilement au Népal mais qui reste approximative.
- Des images satellites sur le logiciel « Google Earth », ce qui nous a permis de visualiser les options en 3D.
- Les conseils avisés des équipiers présents en 2005.

Nous avons choisi de faire notre tentative d'accès par la crête sud du canyon, en partant du village de Jagatt. Nous sommes montés en suivant le chemin d'accès de la partie basse jusqu'à l'altitude 2300 (ou le chemin descend à la partie basse). Il a fallu poser le premier bivouac à cet endroit sans avoir croisé le moindre point d'eau, nous laissant sceptiques sur la suite des événements. Il faut dire que nous comptions sur la possibilité de nous ravitailler en eau dans des affluents malheureusement tous à sec ! Après une courte nuit à l'abri d'un gros rocher, nous remontons la crête en espérant enfin trouver un chemin qui descende dans le canyon ou au moins avoir un point de vue à travers la végétation. Arrivés à 3000m d'altitude, nous devons faire demi-tour: nous n'avons plus d'eau et nous n'en trouverons pas. Et puis c'est maintenant certain, il est impossible d'accéder en haut du canyon par cette crête. Il faudra revenir et trouver un chemin de l'autre côté, sur ma crête nord.



La jungle qui stop la progression



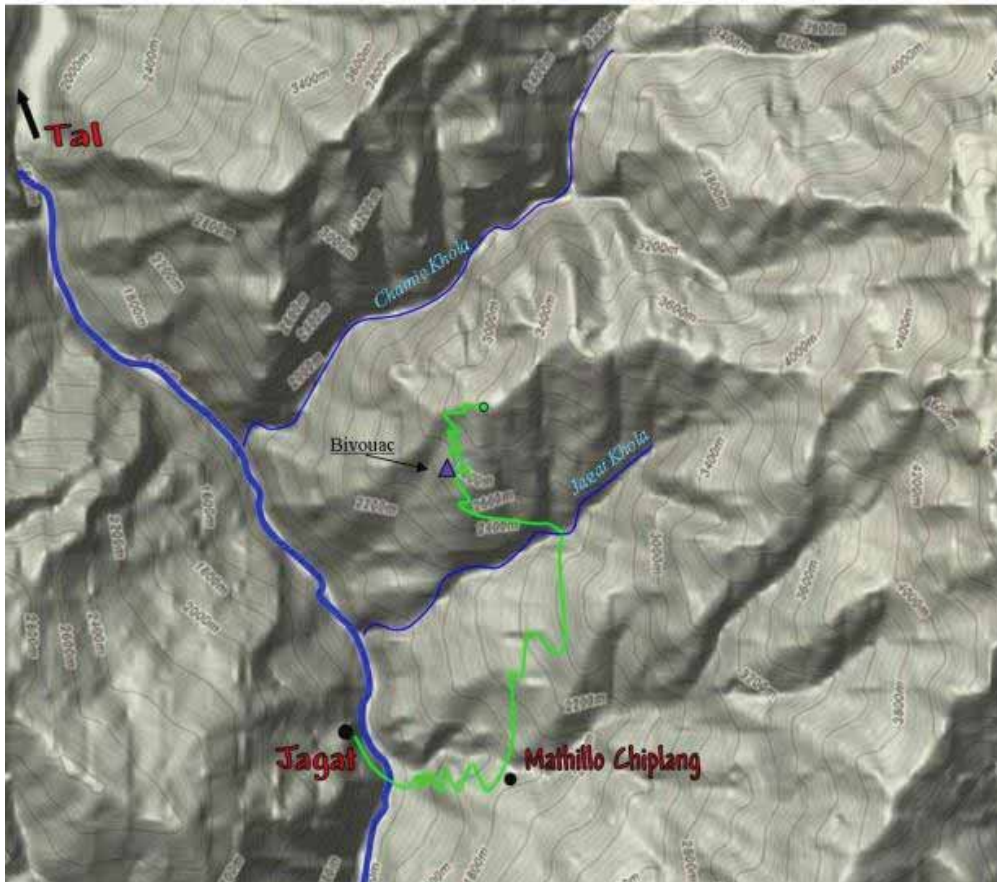
La broussaille qui rend la progression difficile

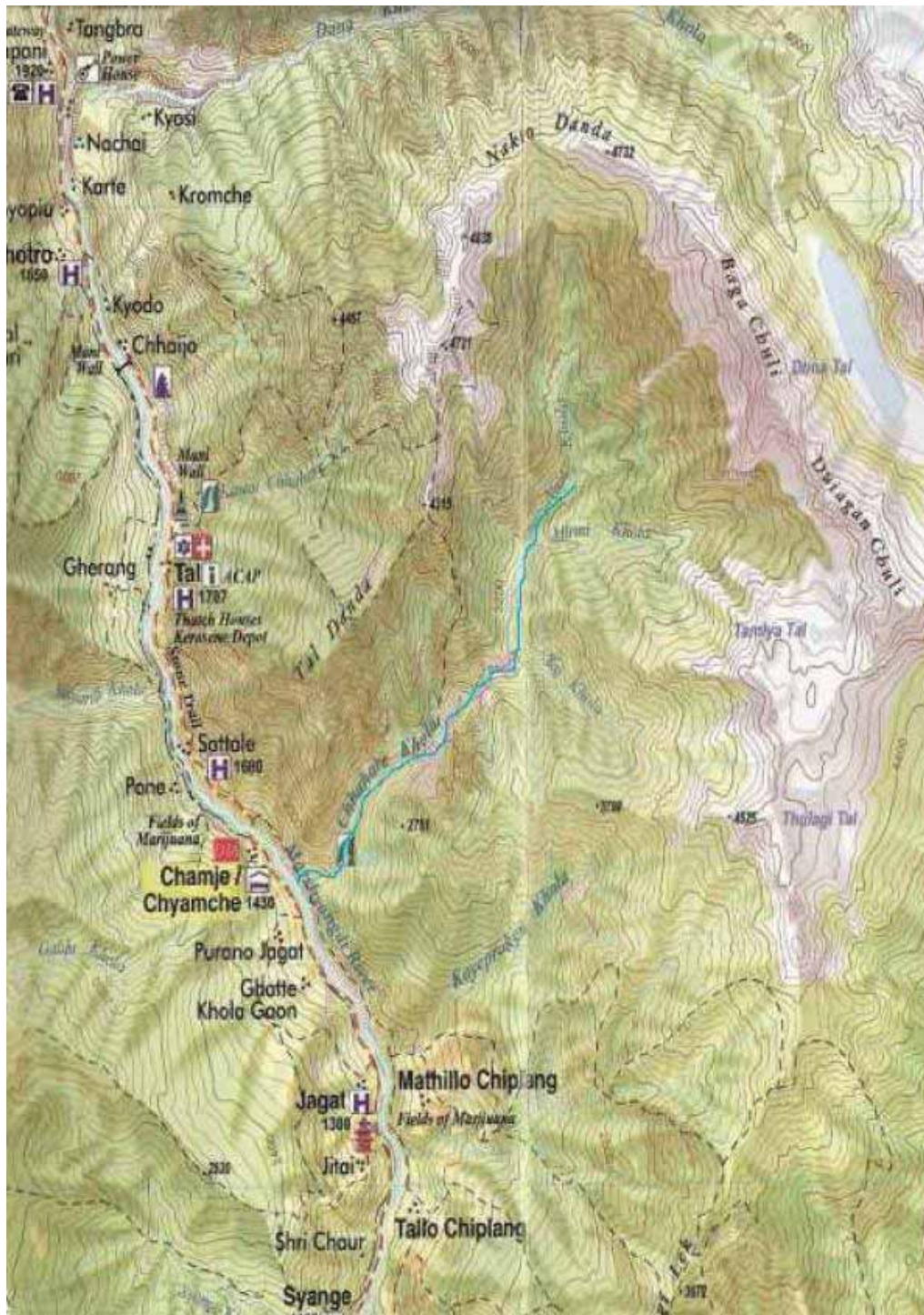
Malgré tout ces efforts mal récompensés, nous avons comme même collecté certaines informations importantes dans notre travail de prospection :

- D'une part, nous savons qu'il sera très difficile de trouver un échappatoire rive gauche du canyon ! La rive droite, bien que moins végétale, présente une pente à donner le vertige aux chamois, éliminant toutes solutions de réchappe !
- D'autre part, les villageois nous ont laissé entendre qu'il y aurait un accès menant dans un des affluents de Chamje, Yaj khola. Ce chemin serait le même que pour Jagat sup et continuerait droit dans le fond de la vallée jusqu'à un col (4000m), porte d'entrée dans l'affluent Yaj Khola. C'est une option possible pour une prochaine expédition.
- Par ailleurs, un sentier est indiqué sur la carte en partant de Tal. Il permet de surplomber le canyon par le nord (Tal Danda) et après avoir franchis une crête à 4150m, le chemin redescend dans les gorges par son deuxième affluent. Cette option, bien que probablement plus longue en termes de distance et de dénivelé positif, semblerait être la solution.

Lors des prochaines expéditions de repérage, il faudra prévoir de rester plus longtemps en altitude quitte à monter une expédition plus lourde (porteur, cuisinier...). A voir pour 2010.

Tentative





Valée de la Marshiangi



Les diplômes "Advanced" et « Basic » de la NCA





Advanced NCA Canyoneer

CONDITIONS D'ADMISSION AUX TESTS DE SELECTION

- Etre titulaire du NCA Basic Canyoneer
- Justifier au moins 5 expériences professionnelles en canyon de classe II
- Justifier au moins 5 sorties non professionnelles en canyon de classe III

PREROGATIVES

Le niveau atteint par le stagiaire au terme de la formation à l' « Advanced NCA Canyoneer » sera validé par les lettres A, B, ou C en fonction de ses performances :

- Le stagiaire qui obtiendra la lettre **A** sera titulaire du diplôme. En tant que guide professionnel Advanced il sera responsable de sortie et référent des guides Basic lors d'encadrement en canyon. Il sera autorisé à exercer dans certaines conditions :
 - En canyon de classe I et II avec un Basic ou un Advanced
 - En canyon de classe III uniquement avec un autre Advanced et uniquement s'il peut justifier au moins 5 encadrements professionnels en canyon de classe I ou II en tant que leader avec un Basic.
 - En canyon de classe IV uniquement en tant que guide avec des pratiquants autonomes. Sa responsabilité de guide professionnel canyon ne pourra être engagée lors de ces sorties.
 - Les sorties effectuées en tant que leader avec un Basic seront sous sa responsabilité
- Le stagiaire qui obtiendra la lettre **B** devra compléter sa formation pour valider le diplôme. Le travail complémentaire à effectuer sera défini par les formateurs et expliqué au stagiaire au terme de la formation. La validation du diplôme se fera après vérification et évaluation de ce travail par les formateurs de la NCA.
- Le stagiaire qui obtiendra la lettre **C** aura échoué aux tests finaux de la formation. Il ne validera pas le diplôme mais aura l'opportunité de se présenter directement aux tests finaux des formations suivantes.

La NCA n'autorise pas ses guides diplômés à exercer seuls, une sortie professionnelle devant obligatoirement être organisée et menée par au moins deux guides, dont au moins un Advanced, et ce quelque soit la classification du canyon.

OBJECTIFS:

- Etre autonome en progression et en équipement en canyon de classe III, IV et V
- Etre capable d'équiper et de déséquiper tous types de cascades, quelque soit le débit du canyon.
- Etre capable d'organiser et de mener une sortie professionnelle dans tout type de canyon, excepté ceux classés V.
- Etre capable de mener en tant que leader des sorties professionnelles dans des canyons de classe I et II assisté par un Basic.

Etre capable de se positionner en tant que référent et tuteur des guides Basic.



Basic NCA Canyoneer

CONDITIONS D'ADMISSION AUX TESTS DE SELECTIONS

- Etre titulaire du diplôme de guide de moyenne ou haute montagne népalais, le "basic ou High mountaineering training" ou pouvoir justifier au moins 5 sorties en canyon
- Savoir nager (attestation 25m)
- Parler anglais et avoir un diplôme de secouriste

PREROGATIVES

Le niveau atteint par le stagiaire au terme de la formation au « Basic NCA Canyoneer » sera validé par les lettres A, B, ou C en fonction de ses performances.

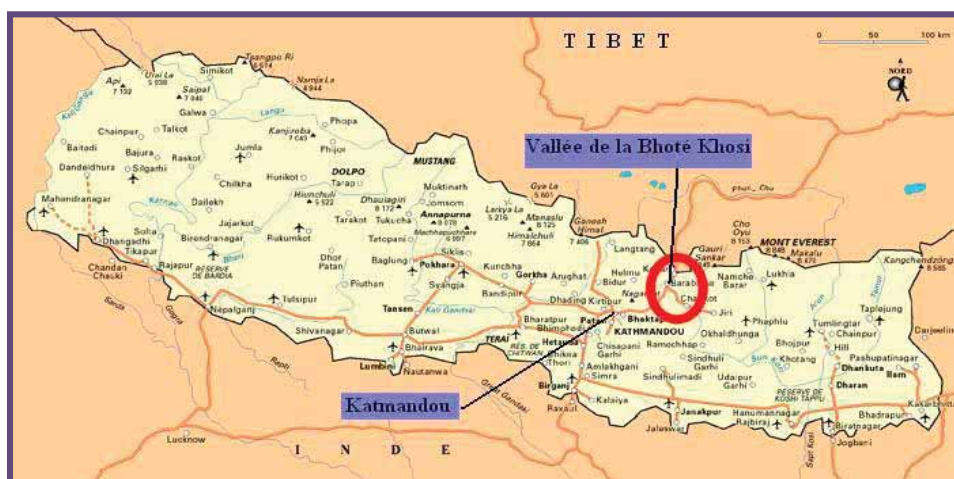
- Le stagiaire qui obtiendra la lettre **A** sera titulaire du diplôme. En tant que guide professionnel Basic, il secondera, comme assistant, un Advanced NCA Canyoneer lors d'encadrement en canyon. Il sera autorisé à exercer dans certaines conditions :
 - Uniquement en présence, sous la tutelle et sous la responsabilité d'un Advanced NCA Canyoneer
 - Dans les canyons de classe I, comme défini dans la classification des canyons de la NCA
 - Dans les canyons de classe II, uniquement s'il peut justifier au moins 5 encadrements professionnels dans des canyons de classe I.
- Le stagiaire qui obtiendra la lettre **B** devra compléter sa formation pour valider le diplôme. Le travail complémentaire à effectuer sera défini par les formateurs de la NCA et expliqué au stagiaire au terme de la formation. La validation du diplôme se fera après vérification et évaluation de ce travail par les formateurs de la NCA..
- Le stagiaire qui obtiendra la lettre **C** aura échoué aux tests finaux de la formation. Il ne validera pas le diplôme et ne sera pas autorisé à encadrer professionnellement mais aura l'opportunité de se présenter directement aux tests finaux des formations suivantes.

Le guide Basic ne sera en aucun cas autorisé à encadrer seul ou avec un autre Basic NCA Canyoneer.

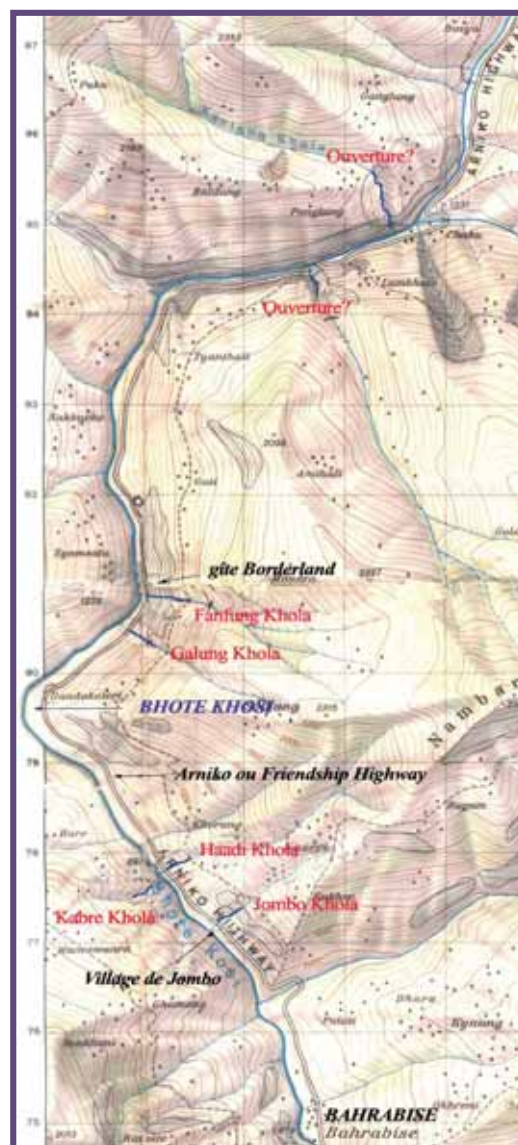
OBJECTIFS

- Etre autonome en progression dans un canyon de classe I et II
- Etre capable d'assister un Advanced NCA Canyoneer dans le cadre d'encadrements professionnels en canyon de classe I.
- Etre capable de déséquiper en sécurité une cascade de faible débit et non fractionnée
- Connaître et maîtriser les techniques d'auto secours
- Etre capable d'organiser et de mener sous la tutelle d'un Advanced NCA Canyoneer une sortie canyon

2.3 – Le secteur



- **Localisation** : le secteur se trouve à une demi-journée de bus au nord-est de KTM, à 20 Km de la frontière tibétaine, sur la Friendship Highway, précisément dans le district de Sindhupalchok, après la ville de Bharabise, au village de Jombo.
- **La Vallée de la Bhoté Khosi** : c'est une belle vallée sauvage orientée nord/sud. Les montagnes qui la bordent culminent à 3500m d'altitude et ne sont pas enneigées à cette période de l'année (janv. /fév.). Le fond de vallée se trouve lui à environ 1000m d'altitude au niveau du village de Jombo.
- **Accès et déplacements** : La Friendship (ou Arniko) Highway est une liaison commerciale importante entre le Népal et le Tibet. Le secteur et KTM ne sont séparés « que » par 4h de route et les bus locaux font plusieurs fois par jours la jonction entre le Tibet et la capitale. Le secteur est donc facilement accessible et exploitable depuis KTM (formation, sorties professionnels) et les hôpitaux de la capitale sont « proches » en cas de problèmes. Par comparaison, le seul autre secteur disponible, celui de la Marsyangdhi, équipé en 2004 et 2005, est à 7h30 de bus de KTM puis à 2h de marche. Et il n'y a pas de route dans la vallée...
- **Logement** : « The New Tibetan Resort » notre camp de base, un peu abandonné mais simple et agréable, situé au pied des cascades terminales de Haadi et Jombo Khola, dans le village de Jombo. Plus haut dans la vallée se trouve le très confortable gîte de « Borderland », au pied de Galung et Fangfung Khola. A 20 mn par le bus, plus cher.



➤ **Morphologie** : le secteur se compose de 5 canyons affluents directs de la Bhote Khosi, à tendance exclusivement verticale : Haadi, Jombo, Kabre, Galung et Fangfung Khola. Ils s'ouvrent tous dans du schiste bien compact. Les 3 premiers sont regroupés autour du village de Jombo, les deux autres s'ouvrent un peu plus haut dans la vallée. Sa localisation, ses canyons, leurs morphologies et leur situation font de ce secteur un endroit idéal pour l'organisation de stage et de sorties professionnelles de découverte.

- Haadi, Jombo et Kabre Khola sont de beaux petits canyons d'initiation faisables en demi-journée, verticaux, variés (cascades de 5 à 55m) et ensoleillés (Haadi et Jombo Khola), très faciles d'accès, proches les uns des autres et particulièrement adaptés à la mise en place d'ateliers (échappatoires nombreux, accès directs aux sommets des cascades). Les pieds des verticales sont larges et peu profonds et les marches d'approche sont belles, courtes (35mn max. depuis camps de base) et faciles. Les marches retour sont quasi inexistantes (15mn max.). *Ils ont constitué notre terrain pédagogique pour le stage de formation.*



Kabre Khola

- Galung et Fangfung Khola sont situés un peu plus haut dans la vallée, à 1h30 de marche du camp de base. Sans être monstrueux, ce sont des canyons plus longs et techniques, nécessitant de 5 à 7 heures de descente. Fangfung Khola est par ailleurs un véritable petit bijou (arche géante, grotte, affluents, encaissements et grandes cascades, C70 et C80) et c'est pour cette raison que nous l'avons préféré à Galung Khola pour organiser la sortie d'envergure de fin de formation.

➤ **Les canyons de la Bhote Khosi** (voir annexes CD de la synthèse pour les topos)

Nom du khola	Date d'ouverture	Altitude départ arrivée	Dénivelé	Difficulté proposée	Horaire total	Exposition	Débit L/s jan/fev	T° de l'eau	Superficie du bassin versant	Point haut du bassin versant
HAADI	25.01.07	1080-930m	150 m	V2. A1. I	3 h	S.O	5	14°	1 km ²	2 866 m
JOMBO	26.01.07	1080-930m	150 m	V2. A1. I	2h30	S.O	20	14°	2 km ²	2 000 m
KABRE	26.01.07	1025-935m	90 m	V2. A2. II	2h30	E	40	12°	?	?
GALUNG	27.01.07	1200-950m	250 m	V3. A1. II	4h	N.O	20	14°	1km ²	2 315 m
FANFUNG	29.01.07	1330-1000m	330 m	V4.A3.IV	5h	N.O	50	13°	3,5 km ²	2 866 m

- **V (de 1 à 7)** : Représente la difficulté d'ensemble verticale (nombre, hauteur, technicité, fractionnements, contraintes liées au débit...)

- **A (de 1 à 7)** : Représente la difficulté d'ensemble aquatique (débit, température, mouvements d'eau, nombre de nage, sauts et traversée de rivière...)

- **Chiffre romain de I à VI** : Représente la difficulté d'ensemble liée à l'envergure et à l'engagement (marche d'approche et de retour, longueur de la course, température générale, bivouac, encaissement et échappatoires, éloignement, possibilités de hors crue...).

- **Les débits** : Ils sont très variables d'un canyon à l'autre : Haadi et Jombo Khola coulent à peine à cette période de l'année alors que Kabre et Fangfung Khola proposent un débit intéressant (env. 35 l/s). La fraîche et tumultueuse Bhote Khosi se prête quant à elle parfaitement à travailler la nage en eaux vives.

- **Météorologie** : Lors de l'expédition 2007 nous avons un temps printanier, 25° et soleil omniprésent mais cette année un vent du sud a fait un peu chuter les températures, qui sont malgré tout restées très agréables au soleil. Il a un peu plu, mais rien de vraiment gênant. Les risques de crues semblent être nuls en cette saison.

2.4 – Les stagiaires

La sélection des stagiaires a été effectuée sur mur d'escalade et sur dossier avant notre arrivée au Népal par Rajesh et Kabindra Lama, responsables techniques de la NCA. Les candidats Basic devaient être titulaires du diplôme de guide de haute ou de moyenne montagne népalais ou justifier une liste de 10 canyons descendus et, dans un souci d'équité, tous faire partie d'agences de trekking différentes. Les candidats Advanced devaient eux être titulaires du diplôme Basic, acquis lors du stage 2008.



Satgières en canyon



Manip au camp