

LEVKA 2008

Expédition spéléologique inter clubs
sur l'île de Crête



Groupe Spéléologique
CATAMARAN

L'expédition spéléologique «LEVKA 2008» est
organisée par le Groupe Spéléologique CATAMARAN
de Montbéliard affilié à la
Fédération Française de Spéléologie
du 15/07 au 15/08
sur l'île de Crête

Siège Social :
27, Rue du Mont Bart Prolongée
25200 MONTBELIARD

Sommaire

Présentation générale	4
Déclaration d'expé	6
Rappel	7
But	7
Budget prévisionnel	8
Participants	9
Les courses	10
La pharmacie	11
Le matos	12
Compte-rendu journalier	13
Compte-rendu journalier Grec.....	24
Contexte géographique	30
Géologie	31
Le trou du Lion	34
Bibliographie	37
Historique des explorations	38
Il y a de la vie dans la grotte	39
Cavités explorées	42
Listes des cavités	50
Compte financier	51
Remerciements	52
L'équipe	53
Lu dans la presse	56

Présentation générale



La Crête est divisée en quatre préfectures : Chania, Réthymnon, Héraklion et Aghios Nickolaos. Sa capitale est Héraklion avec près de 140 000 habitants pour une population insulaire estimée à 540 000 habitants. La superficie de l'île est de 8300 km². Elle s'étire sur 260 km de longs et 63 km de large. Elle est la cinquième île de Méditerranée après la Sicile, la Sardaigne, la Corse et Chypre



Une chaîne de montagnes élevée traverse l'île d'est en ouest : à l'ouest, les Montagnes blanches ; le mont Ida au centre, point culminant (2450m) recouvert de neige en hiver, les montagnes de Sitia au sud et le mont Dikti à l'extrémité est de l'île. Ces massifs montagneux offrent à la Crête une grande variété de paysages : des plateaux fertiles tels que Lassithi, Omalos et nidha, en passant par ses grottes énigmatiques Diktaion et Idaion où serait né ZEUS, jusqu'aux gorges de Samaria, déclarées réserve naturelle.

Les meilleures saisons pour venir en Crête sont le printemps et l'automne. Les températures sont agréables et l'eau de la mer suffisamment chaude pour pouvoir s'y baigner. L'été est très chaud et sec; quant à l'hiver il est pluvieux, venteux et froid. Ce pourquoi la destination attire très peu de touristes durant cette saison.

La Crète a été évangélisée dès les premiers temps du christianisme. Son apôtre aurait été Tite, disciple de Saint Paul, auquel ce dernier a écrit une épître.

La religion dominante est le christianisme orthodoxe. L'Église crétoise est indépendante de l'Église grecque, et relève directement du patriarcat œcuménique de Constantinople. Elle a été un des éléments les plus importants de la résistance à l'occupant turc.

Les populations musulmanes installées dans l'île après la conquête de la Crète par l'Empire Ottoman, ou converties sur place, et qui regroupaient près de 30% de la population au recensement de 1881 ont commencé à partir dans les années 1890, avant que les derniers soient expulsés lors des échanges de populations entre la Grèce et la Turquie en 1924, après le traité de Lausanne de 1923. La Crète a alors accueilli de nombreux réfugiés grecs d'Asie Mineure, de religion orthodoxe, expulsés de Turquie.



Expédition N° 22/2008

Lefka Ori 2008

Pays : Grèce

Région : Crète, Lefka Ori

Club : GS Catamaran

Responsable : Bonvalot Léon Ferme de Montgloiz 25190 Montecheroux

Participants : Bonvalot Léon, Bourgoin Pierrot, Koob Mouloud, Mongès Thierry, Moreau Manon, Villegas Jean Pierre, Grime Georges, Hugon Bruno, Bence Philippe, Faverjon Marc, Soubiranne Alain, Ruiz Manu pour les Français. Côté grec : Adamopoulos Kostas, Paspaliaris Nikos, Zaharias Stelios, Kafetzi Yiota, Manoli Fotini, Katsoupis Giorgos, Protopapas Yiannis, Anastasopoulos Grigoris, Surlatzis Yiannis, Fidikis Giorgos.

Dates : 15 juillet au 15 Aout 2007

Au terme du traditionnel voyage (deux jours via la Suisse et l'Italie) nous débarquons le 18 juillet au village de Mélidonie, au pied des Lefka Ori, les « montagnes blanches » de la Crète.

L'accueil d'Andréas, toujours aussi chaleureux, est au rendez-vous : tout comme l'été précédent, il nous prête sa bergerie pour stocker une impressionnante quantité de matériel, dont une bonne partie sera acheminée à dos de spéléo jusqu'à Atzines, notre refuge montagnard « trois étoiles ».

Le portage du matériel nous accapare deux jours durant : laps de temps utile pour trimballer le nécessaire et le superflu du terminus de la piste jusqu'à la grotte, soit 600 m de dénivelé.

Le moment est venu d'accomplir l'indispensable corvée d'eau, à réitérer tous les trois jours : à savoir 160 litres d'eau hissés au palan, de -70 m jusqu'à la surface dans le (Lo23).

L'équipement du Loc 21, ou trou du Lion, peut enfin commencer. Nous repartons du palier de - 600 m où s'était achevée l'expé 2007. Et nous mettons à jour la topo de la galerie, entre - 480 et - 600 m.

Débutent alors vraiment ce dont nous rêvions tous depuis l'été dernier : la première ! La descente nous entraîne dans un superbe P.65 dont l'équipement, réalisé par Phil (bon anniversaire !) sera très apprécié. S'ensuit alors une succession de petits ressauts, puis un méandre fossile débouchant sur un vaste puits de 80 m, à la base duquel un autre puits de 30 m permet de rejoindre l'actif. Il ne nous reste plus qu'à suivre la rivière en spitant comme des «oufs» jusqu'au siphon terminal, situé à -1110 m.

Le Trou du Lion devient le deuxième -1000 grec et la seconde plus profonde cavité du pays. Il développe désormais 2600 m. Nous avons plaisir à partager cette performance avec les spéléos grecs, avec lesquels nous avons mené les explorations.

La dernière semaine du camp est consacrée au déséquipement du trou - 2000 m de corde et 450 amarrages - et au portage du matériel vers la vallée.

Au cours de l'expédition, nous avons en outre pointé et exploré une dizaine de trous, dont deux méritent une nouvelle visite : le N°14 (arrêt sur puits avec courant d'air) et le N°17 (méandre avec courant d'air).

A l'issue des explos dans le trou du Lion, nous avons été invités à participer à une conférence avec diaporama, organisée à Hania par le club EOS (club alpin grec) : notre intervention y a été appréciée, contribuant à renforcer d'excellents liens avec les équipes locales.

De fait, l'expé 2008 s'est déroulée dans les meilleures conditions possibles, réunissant une équipe très diverse dans une ambiance amicale et confiante.

Merci à tous !



Rappel.

Depuis 1990, le Groupe Spéléologique CATAMARAN a entrepris l'étude d'une zone sur le massif de «LEVKA ORI». En point d'orgue, il a découvert et exploré le gouffre le plus profond de Grèce, le GORGOTHAKAS, moins 1 208 mètres.

- Inventaire, marquage et topographie de plus de 100 cavités.
- Etude faune et flore cavernicole
- Relevés de températures
- Publications dans les revues spécialisées
- Articles dans la presse locale

But

- Poursuite de l'exploration du collecteur entrevue l'année passée à -480 m au loc21
- Marquages et situations (GPS) des cavités.
- Augmentation du potentiel du Gorgothakas en explorant les gouffres au-dessus de celui-ci.
- Prospection dans la zone des deux mille mètres

N. B. Nous bénéficions d'une aide importante des habitants de la région qui restent partie prenante des résultats des travaux.



Budget prévisionnel

	Transport
<i>Voiture</i>	1 000 €
<i>Accompagnateurs (2x 180)</i>	360 €
<i>Carburant</i>	500 €
	Matériel
<i>Cordes, petit matériel, sacs</i>	2000 €
	Intendance
<i>Rations d'exploration (8 x 25)</i>	200 €
<i>Nourriture</i>	1200 €
<i>Pharmacie</i>	100 €
TOTAL :	5360 €



Remerciements, tout particuliers au
**Gérant du SUPER U de
MANDEURE**



Participants

DATES	15	16	17	18	19	20	21	22	23	24	25	26	27	28	29	30	31	1	2	3	4	5	6	7	8	9	10	11	12	13
JOURS	M	M	J	V	S	D	L	M	M	J	V	S	D	L	M	M	J	V	S	D	L	M	M	J	V	S	D	L	M	M
P BENCE																														
L BONVALOT																														
P BOURGOIN																														
J BREJOUX																														
M FAVERJON																														
G GRIME																														
B HUGON																														
M KOOB																														
T MONGES																														
M MOREAU																														
M RUIZ																														
J P VILLEGAS																														
A.SOUBIRANNE																														

Les courses

Soupes : 50 sachets de 4
Papier alu : 3 rouleaux
Chocolat : 15 tablettes
Mélanges 40 sachets
Mini-soupe : 30 sachets
Pruneaux : 2 sachets
Thé : 3 paquets de 100
Café : 6 paquets de 3 (250G)
Tisanes : 3 paquets de 50
Bonbon : 5 Kg
Sucre : 5 Kg
Pistaches : 12 sachets
Purée : 6 sachets de 4
Cacahouètes : 15 sachets
Riz : 3 Kg
Produit vaisselle : 2
Pâte : 8 sachets de 250 G
Bouteille gaz : 3
Pomme de terre : 10 Kg
Spaghetti : 1,250 Kg
Couscous : 3 paquets
Bouteille camping gaz : 5
Lentille : 2 Kg
Plats cuisinés : 30
Oignon : 5 Kg
Fruits : pommes 10 Kg oranges 10 Kg
Ail : 5 filets
Cornichons 3 verrines
Herbe de Provence : 2 sachets
Gâteaux : 5 sachets
Poivre : 2 pots
Sacs poubelle : 2 rouleaux (30 L)
Sel : 2 pots (grand)

Briquets : 6
Lait : 3 paquets 1 Kg
Bouillon cube : 3 plaquettes
Beurre : 10 barquettes 500 G
Œufs : 10x2
Confiture : 15 verrines
Salade : 6 pieds
Tomate pelée : 8 boites
Tomates : 10 Kg
Quenelles : 8 boites
Mouton : suivant menus
Tabasco : 2
Légumes : suivant envies
Viandox : 2
Pâtés : 30 petites boites
Thon : 5 boites
Sardines : 20 boites
Maquereau 20 boites (moutarde)
Saucissons : 12
Moutarde : 4 verrines
Champignon : 6 boites 250 G
Saucisses : 6 sachets de 12
Lard : 6 Kg
Crème : 12 sachets de 3
Huile : 5 L
Vinaigre : 2 L
Farine : 1 Kg
Fromages : Comte 5 Kg Lomont 1 meule
Vache qui rit : 2 grosses boites
Crème mont blanc : 90 boites
Barres chocolatées : 80
Chocolat : 15 tablettes



La pharmacie

PRODUITS	QUANTITE
Bouchons oreille	20 paquets de deux
Betadine	1 flacon
Bâtonnets pour attelle	3
Flacon PURELL	1
Huile massage a l'ARNICA	1 flacon
Gélules IMODIUM (colique)	1 plaquette de 10 gélules
Gélules pour gastro	1 plaquette de 14 gélules
SMECTA (maux d'estomac)	20 sachets
DACRYOSERUM (yeux)	10 dosettes 5 ml
Ciseaux	2 paires
Tube d'homéopathie d'ARNICA	2 TUBES
DOLIPRANE 500 (douleur)	48 sachets
XYZALL (anti allergie)	7 plaquettes de 7 sachets
ASPEGIC 500 (douleur)	17 sachets
DI-ANTALVIC (forte douleur)	60 gélules
ELASTOPLASTE	4 rouleaux
ELASTOMOUSSE	1 rouleau
Bande élastique	4
Bande tissu	1
Scotch	4 rouleaux
NIFLURIL	2 tubes
BIAFINE	1/4 gros tube
ARNICA	2 tubes
HOMEOPLASMINE	1 tube
FLECTOR (anti inflammatoire)	1 tube
STERILLIUM	1 flacon
TENSOSPRAY	1 aérosol
CICUGRAPHE (aqrafe)	10 sachets de 10
Pansements	25 sachets
GAZ-PARAFFINE	7 pansements
Compresse	1 paquet de 100
Pansements adhésifs	25

Le Matos

Cordes 9 cata 2000 m

Cordes 9 gsd 500 m

Cordes 9 thiethie 400 m

Kits 15

Amarrages cata 150 dont : ovoide 60 rect 90

Maillons 10 as 24 anneaux 17 clowns 22

Amarrages gsd 50

Amarrages thiethie ?

Matos à spits 3

Spits 250

Matos topo 3

Carnets topo

Matos desob dont : marteau 2 burin 2 pied de biche 1

Poulies bloqueurs 2 poulies 2

Gobelet et entonnoir

Esbit et recharges 4 30

Perceuses 2

Accus 4

Mèches 8 3

Mèches 12 3

Bidons étanches 8x6l 2x3,5l

Canot

Sangles 40

Matos escalade : raumer 2 corde 1 piton etrier goutte d'eau

Carbure 4 bites

Compte-rendu Journalier

Vendredi 18 juillet :

Je retrouve Thierry et Jean à Georgopolis à 7h 30, la camionnette est gavée de matos jusqu'au toit ! On sera à 3 devant avec mes sacs sur les genoux.

On part pour Vrisses boire un caf et faire quelques courses. On monte à Melidones, le berger est absent, on monte donc à la bergerie poser le matos. On fait un premier portage jusqu'à la grotte-camp, 1h 45 de marche, Thierry met en place le balisage sur le parcours. Un peu de repos et on redescend en fin d'après-midi. Thierry part à l'aéroport d'Héraklion récupérer Alain et Pierrot. Jean et Phil remontent chacun avec une bonne charge de fromages et de charcuterie du Doubs sur le dos !

Samedi 19 juillet:

Réveil à 5h45 pour Jean et Phil, on redescend pour un portage de plus. On retrouve Thierry, Alain et Pierrot et on remonte ensemble.

Thierry, Alain, Pierrot, Phil :

Équipement du LO 23, gouffre pour récupérer de l'eau à - 70 m. On rééquipe le puits d'entrée plein pot et on remonte 45 litres en bouteilles et bidons.

Jean redescend à mi-parcours récupérer un kit qu'il avait largué le matin.

Thierry et Alain repartent pour un portage en fin d'après midi.

Dimanche 20 juillet:

Levé à 8h 45, ptit déj, brûlage de poubelles.

Jean et Pierrot descendent pour un portage.

Première équipe LOC 21 :

Thierry, Alain, Phil

Équipement jusqu'à - 170 m avec 3 kits de matos (avant le frigo).

On a aussi mis une bâche à l'entrée

pour stopper le courant d'air. L'ambiance sous terre est du coup bien plus agréable.



Arrivée à 16h de 5 grecs (Kostas, Nikos, Fortini, Iota, Stelios)

17h descente de Thierry, Alain et Phil pour un portage, le 4° pour Thierry et moi.

Je me fais un petit chrono pour le plaisir : 23 mn de descente et 1h 10 de montée avec un bon sac. On croise les grecs qui redescendent dormir en bas pour remonter le lendemain. On aura remonté 400 m de cordes, + de 60 amarrages et de la bouffe.

Repas du soir : riz, quenelles et salade.

Lundi 21 juillet :

Levé à 8h 30

Poursuite de l'équipement du Lion :

Entrée sous terre vers les 10h 30. Pierrot, Alain, Thierry, Phil

On descend 550 m de cordes + amarrages. Équipement jusqu'à - 410 m, on laisse 200 m de cordes + sangles au départ du premier puits dans le méandre.

Sortie à 16h 30.

Remontée de l'équipe grecque. Jean descend récupérer Manu, Mouloud, Léon et Jean-Pierre à l'aéroport. Ils feront quelques courses à Héraklion.

Mardi 22 juillet :

Alain et Pierrot partent à la fraîche pour un portage. Grasse mat pour les autres.

10h45 Arrivée de Léon, Mouloud avec une claie de portage pourrie alors que sa belle neuve est utilisée par Alain. Puis arrivent Jean et Alain et derrière Pierrot, Jean-Pierre et Manu. Les filles partent sous terre pour une ballade jusqu'à - 200 m.

Corvée d'eau : Kostas et Niko pour les remonter et ramener au camp. 150 litres au total.

Jean-Pierre installe les panneaux solaires pour l'ordi.

16h : Kostas et Nikos partent sous terre pour une balade, ils descendent des amarrages jusqu'à - 200 m.

Organisation des jours à venir, la dernière pointe doit se faire le 1er août au plus tard car les effectifs baissent fortement ensuite.



Mercredi 23 juillet :

Départ matinal pour un portage pour Jean-Pierre, Manu, Mouloud.

Léon et Jean redescendent faire des courses et un portage.

Trou du Lion:

Alain, Thierry, Pierrot, Phil attendent l'arrivée du matos topo et descendent poursuivre l'équipement de - 400 m à - 600 m. On en profite pour faire les premières photos dans le collecteur. Le réseau prend enfin des dimensions sympathiques et plusieurs endroits sont esthétiques. Le perfo fait un petit plouf dans une vasque et ne fonctionne plus...

Thierry le remonte au camp, Pierrot arrache un spit en remontant dans les puits creusés dans la dolomie. Quelle brute ce Pierrot !

Arrivée au camp avec la bonne odeur du méga repas préparé par Léon : Agneau en sauce, royal !

Jeudi 24 juillet :

Léon redescend chercher son sac laissé à mi-parcours.

Trou du Lion:

Jean-Pierre, Manu, Mouloud descendent avec pour objectif la topo du collecteur, Alain repart avec eux car c'est sa dernière sortie, il doit partir demain. Ils s'arrêtent au sommet d'un grand puits dans lequel l'actif se jette. Ce sera mon cadeau d'anniversaire pour demain, merci. Thierry et Jean vont balader sur le massif, retour pour le repas de midi. Pierrot et Jean descendent à la bergerie pour un portage.

Vendredi 25 juillet :



Equipe Lion : Kostas, Nikos, Phil

Équipement du grand puits dans le collecteur, le départ est à - 570 m, Kostas et Nikos suivent à la topo. Le puits est superbe avec une ambiance sympathique. Il fait en fait 70 m, l'équipement hors crue prend du temps et a nécessité 26 amarrages !

La galerie se poursuit avec 2 ressauts. La topo s'arrête au 2°, je continue seul jusqu'au prochain obstacle afin de prévoir au mieux la suite des explos. J'avance dans le méandre actif et descend quelques ressauts pour m'arrêter vers - 690 m en haut d'un ressaut de 3 m ou une corde est nécessaire.

Sortie à 10 h 30 pour Phil, sortie à 1h30 pour Kostas et Nikos. Départ d'Alain dans l'après-midi, Thierry le ramène à l'aéroport et récupère Marco au retour.

Samedi 26 juillet:

Manu descend faire un portage.

Trou du Lion : Mouloud et Jean-Pierre descendent pousser la pointe. Mouloud descend un nouveau kit de 200 m de cordes.

Arrivés au terminus précédent, ils se rendent compte qu'ils ont oubliés les spits...

Ils n'ont que les 7 restants dans la pochette à spit que nous avons laissés au fond. Ils équipent le petit ressaut vu la veille, Mouloud repère un méandre fossile, il avance, désescalade un ressaut et stoppe sur un nouveau grand puits sondé à + de 50 m. Ils font la topo et ressortent à 3 h du mat.

Dans la journée :

Arrivée de Marco et Thierry

Arrivée de 2 grecs : Yanis et Gregory

Arrivée du frère de Nikos.

Dimanche 27 juillet:

Trou du Lion :

Equipe pour la pointe : Marco et Thierry.

Ils descendent le grand puits fossile, ce sera en fait un beau et grand P 80. La corde est plein pot dès le départ et Thierry a dû penduler pour couper la verticale.

Puis ils enchainent un P 30 pour retrouver l'actif qui a maintenant doublé de débit. Ils posent toutes leurs cordes. Le gouffre est devenu un grand canyon à forte pente, les cascades s'enchaînent et on ne quitte plus la corde.

Equipe photo dans le collecteur de - 500 m à - 600 m : Manu, Pierrot, Phil.

Gregory et Yanis descendent en visite jusqu'à - 400 m.

Léon descend à Mélidonis pour charger la batterie du perfo, ramener du pain et surtout récupérer Bruno Hugon à l'arrêt de bus de Georgopolis. Il ne le trouve pas car en fait Bruno a loupé son vol Athènes - Héraklion ! Il a oublié les une heure de décalage horaire et est allé promener dans Athènes...

Il passe la nuit à Héraklion dans un hôtel 3 étoiles et polystyrène !! Il prend le bus le lendemain. Arrivée en fin d'après midi de 2 grecs de plus d'Athènes : Georges et Jean.

Sortie Phil à 21h30. Sortie Manu, Pierrot, Thierry, Marco à 11h.



Lundi 28 juillet:

Trou du Lion :

Equipe de pointe : Kostas, Mouloud, Jean-Pierre, Nikos. Iotas descend avec eux. Nikos descend jusqu'à - 200 m et remonte car il ne se sent pas bien. Il ressort à 12h30.

Report topo de l'explo de la veille : le gouffre fait maintenant - 872 m, il est donc le deuxième

plus profond de Grèce en dépassant de peu le Tafkoura (- 870 m dans le siphon). Manu et Pierrot descendent du massif pour une session lavage, portage, bière et pitas. Thierry et Jean partent chercher Manon à Héraklion. L'équipe de pointe ressort à 3h du mat

Ils n'ont pas encore dépassé les - 1000 m, ce sera pour la prochaine équipe.

Arrêt sur manque de cônes à spits.

Mardi 29 juillet:

Arrivée de bonne heure de Thierry, Jean et Manon.

Trou du Lion :

Equipe de pointe : Bruno, Phil. Départ tardif pour caler l'organisation, nous entrons sous terre à 11 h du mat. On descend 200 m de cordes supplémentaires. 4 h de descente, pause repas comprise pour arriver au précédent terminus à - 930 m. On poursuit l'équipement sur les parois du canyon. Mains-courantes, pendules, descentes, pendules...

Arrêt sur explosion des 2 tamponnoirs. On a le privilège de passer la barre des - 1000 en explo, c'est une première pour nous deux.

Sortie à 2h30 du mat.



Gregory et Yanis descendent porter du matos pour la pointe du lendemain, ils laissent 2 kits à - 530 m et vont jusqu'au sommet du P 70 à - 570 m. Jean et Georges descendent jusqu'à - 300 m en balade.

Mercredi 30 juillet :

Trou du Lion :

Equipe de pointe : Thierry et Marco

Descente dans la matinée avec cordes, accus... A -600 m, on récupère le sac laissé par Yannis et Gregoris. Depuis le terminus précédent, on équipe P.40, P.30, P.15, P.20. Le conduit est très incliné. La cascade dans le P.20 est superbe. A sa base SUPER, on va pouvoir enfin un peu marcher, on n'a pas quitté la corde depuis la base du P.80. On fait 15m... Puis un siphon, un superbe siphon de 12 X 5m avec une eau cristalline. Nous sommes à - 1100 m d'après la topo. On plie le matériel : perfo, corde en rab, et on commence la remontée...

Equipe amont du collecteur : Manu, Pierrot.

Entrée dans le TDCDL vers 10 h, descente en douceur, discussions autour d'un bloqueur du 3^{ème} millénaire. On croise Manon et Jojo qui remontent de leur visite au collecteur... Blablabla... le kiki se fait petit dans les bassins, on est trempé, le zef est glacial... essai de photos*... sortie à 22 h poussés par Thierry et Marc dans le P.70... A plus, Manu/trempé du slip !

*Pierrot, dans sa bonté légendaire, veut supprimer des photos de la carte afin de faire de la place, pour un portrait de Manu à la sortie du puits « Mouloud ».

Supprimer ?, Yes !... Supprimer tout ?, Yes !... Certain ?, Yes Yes !!... Et voilà comment vous ne verrez jamais notre pointe amont en image !

Bruno fait une petite désob pour s'occuper !

Départ du camp de : Kostas, Nikos, Iota, Fortini et Phil.

Mouloud, Jean-Pierre, Georges (Gr), Jean (Gr) et Jean descendent à Vrisses pour une pause Pitas. L'occasion aussi pour JP de charger l'ordi.

Jean et Mouloud poussent jusqu'à Georgopolis pour une petite baignade, ils me déposent à l'hôtel.

Fin d'expé pour moi, je rentre demain sur Toulouse.

Un grand merci à Thierry et à Léon pour l'invitation. Phil.



Jeudi 31 juillet :

"Corvée" d'eau pour le gros de l'équipe, comme tous les 3 jours...

Désob proche du camp pour Bruno et Léon.

Reprise des forces et informatique pour les « pointeurs » d'hier.

Prospection pour Bruno, Marco et Pierrot en début d'après midi, après un bon repas préparé par Léon.

Lessive à Roxès pour Jean et portage retour pour Georges et Yannis.

En fin d'après midi, apéro et tarot. Discussion animée sur les nouveaux plans d'actions pour les prochains jours suite à la découverte du siphon.

Vendredi 1 août:

Magnifique journée de prospection entre le col 2 et le col 3 pour Jojo, Marco, Jean, Thierry et Manon : pointage et repérage de quelques trous intéressants.

Léon raccompagne Pierrot à Héraklion pour un départ dans la soirée. Jean ne résiste pas à une Xème descente à Roxès pour aider Léon à remonter des courses.

Trou du Lion :

6 explorateurs descendent voir le siphon terminal, il s'agit de Mouloud, Manu, Jean-Pierre, Bruno, Yannis et Gregory commencent leur descente à 8 h 45.

Mouloud : « Le canyon souterrain fait de cascades et de marmites est de toute beauté.

A 13 h, nous arrivons au siphon : les grecs s'y font photographier avec leur drapeau, la piscine est magnifique !

Commence alors le déséquipement par relais jusqu'en haut du P.80. Bruno remonte le premier à cause de son doigt blessé, il est chargé du premier kit. Suivent les deux grecs. Pour tous, la remontée est dure, nous sommes très chargés. Nous arrivons au collecteur à 2h du matin et nous extirpons du Lion à 8 h du matin. Nous croisons alors les trois déséquipeurs suivants qui entrent dans le trou : Thierry, Marc et Manon. »

Samedi 2 août:



Trou du Lion :

2^{ème} sortie déséquipement du P.80 au collecteur : entrée 8 h 30 et sortie à 17 h pour Marco et une bonne heure plus tard pour Thierry et Manon.

Manon : « Très belle ballade dans la partie que je ne connaissais pas entre le collecteur et le P.80, quelques regrets de ne pas avoir vu le siphon (sauf en voyant la tête des autres à la sortie ce matin !), j'avais peur de ne pas réussir à remonter un kit de -

1100... Lors de l'épuisante remontée, plus de doute, c'était largement suffisant comme ça ! »

Repos et repos pour nos 6 explorateurs de la veille...

C'est Agapi qui a cuisiné du mouton à la grecque ce soir, deux nouveaux grecs en pleine forme sont arrivés pour le week-end, nous sommes 15 à table, il paraît que c'est le « pic » de l'expé.

Dimanche 3 août:

Séance décrassage et courses pour Manon, Thierry et Jean qui descendent avec 3 grecs. Le reste de l'équipe s'occupe de la corvée d'eau. Nouveau portage le soir.

Nous nous croisons tous aux alentours de Roxés en fin d'après midi. Marco et Jean-Pierre en profite pour préparer le diaporama pour Xania.

Tout le monde se retrouve finalement à la grotte pour une soirée bien arrosée.

Lundi 4 août:

Réveil un peu dur pour Mouloud, Jean-Pierre, Léon et Manu qui partent aujourd'hui, accompagnés par Jean et Manon. Dès leur arrivée à la bergerie, ils ont droit à un apéro surprise au raki préparé par Andréas et sa femme. A 10h du mat, c'est raide,

d'ailleurs, on surprend Manu qui bouffe les cacahuètes avec les coquilles sans s'en rendre compte... En descendant vers Mélidonie, une bonne partie des sacs se retrouve sur la route dès le premier virage... Bon d'accord, la porte était restée ouverte pour éviter le pire !

A la suite d'une nécessaire douche avec débordement du bac (seuls les initiés comprendront...), d'une escale gastronomique chez Pita boy (merci Manu) et d'achats de souvenirs divers (huile d'olive, savons, ouzo... des vrais touristes finalement les spéléos), nous éjectons à 16h45 les 4 compères pour rentrer juste avant la nuit à la grotte.

Trou du Lion :

Bruno : « Nous descendons à 3 (Marco, Thierry et moi) jusqu'au collecteur. Thierry repart immédiatement avec un kit, tandis qu'avec Marco nous avons prévu nos néoprènes pour tenter de poursuivre l'explo de l'amont. Est-ce la séance arrosée de Raki d'hier soir ? Marco ne se sent pas très en forme pour jouer dans l'eau froide et finalement nous remontons en déséquipant. Nous faisons vraiment le MAXIMUM et tirons les cordes jusqu'en haut du puits Mouloud : nous remontons chacun avec 2 gros kits au cul !

Nous bouclons un 5^{ème} kit et en laissons 3 en haut du P. Mouloud. Nous poursuivons la zone étroite avec chacun le plus gros sac possible.

L'expé se termine pour moi et comme chaque fois, je ne sais pas si j'ai plus envie de rentrer ou de rester... C'était super, avec un beau résultat et pleins de nouvelles connaissances. Je dis souvent que la spéléo est un extraordinaire moyen de voyager mais aussi un super moyen de rencontrer des mecs sympas. Merci à tous pour la chaude ambiance de ces 10 jours. »

Soirée très calme à notre retour à la grotte avec Jean. Marco est alors à l'entrée, avec une mine de cadavre...

Sans commentaire, il paraît que c'est l'omelette de la veille !

Pendant que les gars du Doubs rejoignent leur nid douillet, nous dînons d'une bonne soupe avec dés de fromage (sans les croutons aillés de Léon) et de patates au lard à la façon du Broc, sans le savoir faire !



Mardi 5 août:

Petite mine pour Marco ce matin qui reste se reposer (il doit vraiment être malade !).

Jean et Jojo descendent chargés de matos à la bergerie et ramènent Bruno à Giorgiopolis.

Trou du Lion, déséquipement :

Matin : Thierry et Manon du Puits Mouloud au Frigo. Bilan : 2 kits pour Thierry et 1 pour moi.

Au fait, merci Bruno pour ton cadeau de départ : crottes de biques bien tassées au fond de mes bottes, trop mignon !

Après midi : Marco est presque guéri et prévoit d'aller chercher un kit. Thierry, incapable de résister à l'appel du Lion, l'accompagne. Bien entendu l'objectif est de finir le déséquipement !



C'est fait : nos deux bourrins de service sortent fatigués mais avec le sourire jusqu'aux oreilles !!!

Marco : La corde du P. 70 était « exactement à point », le lion est libéré !

Nous décidons de laisser la bâche pour protéger la glacière et le reste du fromage encore quelques jours. C'est dur d'en finir vraiment !

Mercredi 6 août :

Marco : Descente à la fraîche pour Melidoni : chargés de cordes. Jean était levé presque le premier ! Douche, repas chez Pita boy puis départ vers Omalos. Petite pause à l'entrée de la perte avant d'aller vers les gorges de Samaria. Petite balade dans ces superbes gorges et descente vers Xania.

Nous retrouvons à 19 h environ/exactement George qui nous a invités à faire une présentation sur le trou du Lion, pour le club alpin de Xania.

La présentation a lieu dans la salle de conférence de la « banque of Xania », après celle d'un livre de photos sur les Lefka Ori. L'assistance, une centaine de personnes, est très intéressée par l'explo du Lion. Nous terminons la soirée dans un très bon restaurant du vieux Xania, invités par George et ses copains.

Nous rejoignons la bergerie tard dans la nuit, pour une courte nuit qui s'achève brutalement pour moi, par un kit sur la figure ; merci manon.*

* D'abord ce n'était pas un kit, mais une très légère barre de ferraille, ensuite Marco dormait au milieu du passage, et encore il devait être déjà au moins 7 h 30...

Jeudi 7 août :

C'est donc accompagnés d'un soleil déjà bien haut que nous remontons « chez nous ».

A la suite d'un petit déj. réparateur, Marco est à nouveau au maximum de sa « power » et remue le reste du groupe pour aller déséquiper le trou de l'eau. Ceci après nous avoir prouvé pendant 1/4 h par de savants calculs, qu'on aurait un bidon de trop le 10 août !



Jean nous rejoint au trou pour rapporter à la grotte un kit de cordes, et Marco pour plus de précautions, ramène discrètement un kit de bouteilles d'eau !

Thierry a libéré pour un temps indéterminé le Lion, en enlevant la bâche et les fils à linge. A la suite d'une bonne salade préparée par Jojo et Thié, nous partons en prospect : descente de plusieurs trous repérés le 01/08 et de quelques autres cavités.

Vendredi 8 août :

Journée prospect et descente de deux beaux trous :

Un P.65 pour Thierry avec un espoir de poursuite après désob. ! Avis aux amateurs.

Un P.45 avec arrêt sur neige pour Marco.

Plus plusieurs autres trous pointés.

Soleil et chaleur bien présents toute la journée, c'est un peu cuits que nous entrons à la grotte. Soirée jeu de carte et blablabla, même Jojo commence à dire des conneries. Les boites de conserve débordent encore des hamacs filets, mais le pain et les légumes sont finis : il en faut plus pour arrêter Marco qui nous confectionne de délicieuses petites galettes avec un reste de farine. Pour sa part, Jojo se « siffle » une dernière bière et réserve sa place devant la grotte pour la soirée des étoiles.

Samedi 9 août :

Prospect le matin dans la zone du LOC20 avec Thié, Marco et Jean : descente de quelques trous connus et nouveaux. Retour à la grotte pour un repas « sauvage » des

restes. Rangement d'une partie du camp et préparation des sacs pour le portage descente. Une partie de carte en attendant qu'il fasse moins chaud.

Thierry et moi quittons (à la voiture) Marco qui part demain matin. Jean reviendra nous chercher à Roxès dès que nous aurons plié le reste du camp avec Jojo.

En remontant à Atsinès, nous récupérons le balisage du sentier, Thierry est décoré comme jamais ! Nous ne sommes plus que 3 pour notre dernière soirée au Gite 3*** du Broc.

Dimanche 10 août :

Lever matinal, temps magnifique.

Jojo est déjà en pleine vaisselle et il a rangé tout son « chni ».

Nous terminons le rangement du camp et vidons la grotte. Nous laissons plusieurs kilos de boîtes et 20 litres d'eau (gagné Marco !).

Thierry range le drapeau et c'est parti pour la dernière descente. Petite pause à Roxès vers 10 h 30 puis chargement du camion sous une chaleur de ouf ! A 12 h 30 c'est plié, une douche à Mélidonie s'impose avant d'aller manger chez Pita boy. A la suite de quoi, nous glandons pendant au moins 2 h à la piscine de Vrissès devant des glaces, ça fait trop de bien !

Merci à tous. Reste encore le petit mot de Jojo qui vaut le détour !

Manon



Compte-rendu Journalier Grec

Το ημερολόγιο της ελληνικής ομάδας που συμμετείχε στην εξερεύνηση της «Τρύπας του Λιονταριού» (-1110μ)

Γράφει ο Κώστας Αδαμόπουλος και ο Στέλιος Ζαχαριάς

Αντιγράφω εδώ το ημερολόγιο που κράτησα κατά την διάρκεια της αποστολής - είναι γραμμένο σε πρώτο πρόσωπο κατά την διάρκεια της αποστολής. Το ημερολόγιο τηρήθηκε στην ιστοσελίδα του ΣΕΛΑΣ (selas.org) και ξεκίνησε να γράφεται στις 27/7/2008:

Αρχίζοντας από την περασμένη Κυριακή (20/7/2008) οι 5 μέχρι σήμερα Έλληνες συμμετέχοντες, έχουμε ήδη συμπληρώσει 7 μέρες στο βουνό. Τα μέλη αυτά είναι: Στέλιος Ζαχαριάς (ΣΕΛΑΣ), Φωτεινή Μανώλη (ΣΕΛΑΣ), Γιώτα Καφετζή (ΣΕΛΑΣ), Νίκος Πασπαλιάρης (ΦΟΣ) και Κώστας Αδαμόπουλος (ΣΕΛΑΣ)

Η αποστολή στην οποία συμμετέχουμε έχει διοργανωθεί από Γάλλους σπηλαιολόγους (αν και οι ίδιοι την αποκαλούν Γαλλο - Ελληνική) και έχει σαν στόχο την συνέχεια των εξερευνήσεων στο σπήλαιο "Τρύπα του Λιονταριού" το οποίο σταμάτησε πέρυσι (το 2007) σε βάθος -580μ!!!!

Κυριακή 20/7/2008

Ξεκινήσαμε λοιπόν με ένα δρομολόγιο από την πηγή (Χόσσεσ, σε υψόμετρο 1050μ) έως την κατασκήνωση βάσης (LO1, 1610m). Η διαδρομή ήταν αρκετά "ζόρικη" όπως άλλωστε ειθίστε κάθε χρόνο την πρώτη μέρα (ελλείπει



εγκλιματισμού...). Μόλις φτάσαμε (3 ώρες και 10 λεπτά αργότερα) συναντήσαμε τους Γάλλους (πιο συγκεκριμένα 5 από αυτούς) και μάθαμε τα πρώτα νέα της αποστολής. Το Λιοντάρι είχε αρματωθεί μέχρι τα -150μ ενώ είχε αρματωθεί επίσης και το LO23 από το οποίο και προμηθευόμαστε με νερό! Το απόγευμα επιστρέψαμε στην πηγή Χοσσεσ για να διανυκτερεύσουμε με σκοπό να ξεκινήσουμε μια ακόμη πορεία την επόμενη μέρα (μεταφορά επιπλέον φορτίου).

Δευτέρα 21/7/2008

Ξυπνήσαμε σχετικά νωρίς αλλά δεν ξεκινήσαμε όσο νωρίς έπρεπε. Το φορτίο ήταν λίγο πιο βαρύ αυτήν την φορά και σε συνδυασμό με την κούραση της πρώτης μέρας είχε σαν αποτέλεσμα να φτάσουμε στην κατασκήνωση σε 3 ώρες και 50 λεπτά (ένας από τους χειρότερους χρόνους που θυμάμαι). Το απόγευμα το αφιερώσαμε στο στήσιμο της κατασκήνωσης μας. Οι Γάλλοι συνέχισαν το αρμάτωμα μέχρι τα -450μ

Τρίτη 22/7/2008

Η πρώτη μέρα σπηλαιολογικής δράσης για όλη την ομάδα εκτός από τον Στέλιο Ζαχαριά. Μαζί με τον Νίκο Πασπαλιάρη κατεβήκαμε στο LO23 για να βγάλουμε νερό (ακολούθησαν και οι Γάλλοι με την βοήθεια του Στέλιου). Η Φωτεινή Μανώλη και η Γιώτα Καφετζή ξεκίνησαν για μια τετράωρη κατάβαση εγκλιματισμού στο "Λιοντάρι" (μέχρι τα -160μ). Μόλις τελειώσαμε με το νερό, κατεβήκαμε κι εμείς (Κώστας - Νίκος) στο Λιοντάρι για εγκλιματισμό (-210, 2 ώρες και 45 λεπτά). Εν τω μεταξύ κατέφθασαν 4 ακόμη Γάλλοι οι οποίοι προστέθηκαν στην δύναμη της αποστολής.



Τετάρτη 23/7/2008

Ξύπνησα νωρίς (06.00) για να κατέβω μαζί με Γάλλους να φέρουμε χαρτογραφικά και άλλα σπηλαιολογικά υλικά (κατάβαση σε 50 λεπτά, ανάβαση σε 1 ώρα και 40 λεπτά που είναι και ο συνήθης χρόνος). Μετά λίγη ξεκούραση ξεκινήσαμε αυτήν την φορά και οι 5 Έλληνες για κάτω (Χόσσες). Στόχος μας να φέρουμε τρόφιμα και τα τελευταία μας υλικά

(συμπεριλαμβανομένου και του Ιαρτορ...) Μετά από μερικές μικρές ατυχίες ξεκινήσαμε την επιστροφή αρκετά αργά (φτάσαμε πάνω μεταξύ 21.00 και 21.30). Όταν φτάσαμε, φυσούσε πολύς αέρας και είχαμε ένα μικρό πρόβλημα με τις σκηνές μας. Εν τω μεταξύ οι Γάλλοι έχουν αρματώσει μέχρι τα -580 αλλά δεν έκαναν χαρτογράφιση όπως υπολόγιζαν μιας και είχαν πρόβλημα με τα χαρτογραφικά τους όργανα. Δανειστήκαν τα δικά μου ώστε να μπορεί να γίνει χαρτογράφιση την επόμενη.

Πέμπτη 24/7/2008

«Ημέρα ξεκούρασης» οπότε κάνουμε μια βόλτα μέχρι το Μαύρο Σκιάδι (-342μ). Η ομάδα που δουλεύει στο "Λιοντάρι" (τρεις Γάλλοι) ανεβαίνουν και μας ανακοινώνουν ότι έχουν σταματήσει μόλις 30 μέτρα βαθύτερα από την προηγούμενη μέρα (τους έπεσαν τα srit στο

νερό). Τουλάχιστον έκαναν την χαρτογράφηση και ξέρουμε τώρα το πραγματικό βάθος του σπηλαιίου μέχρι εκεί (-570μ).

Παρασκευή 25/7/2008

Κώστας και Νίκος μπαίνουμε στο "Λιοντάρι" μαζί με τον Phil Bence. Στόχος μας να συνεχίσουμε την εξερεύνηση και την χαρτογράφηση. Φτάνουμε στα -570μ όπου η προηγούμενη ομάδα είχε ανακοινώσει ότι σταμάτησε σε ένα πηγάδι 20-30μ... Τελικά αποδεικνύεται 60αρι!!! Ο Phil αρματώνει κι εμείς ακολουθούμε χαρτογραφώντας. Μόλις πατήσαμε, ο μαϊάνδρος συνεχίζει "φαρδύς - πλατύς" με το ποτάμι να κυλάει ανάμεσα στα πόδια μας. Η χαρτογράφηση προχώρησε πολύ γρήγορα χάρη στην χρήση αποστασιόμετρου laser και φυσικά του Auriga (Palm software για χαρτογράφηση σπηλαίων). Κάναμε συνολικά 145 μέτρα μήκος και 89μ βάθος επιπλέον χαρτογράφηση. Το "Λιοντάρι" είναι πλέον -656μ βάθος και 1400μ μήκος. Ολοκληρώσαμε, εξερεύνηση και χαρτογράφηση σε 7 ώρες και 30 λεπτά. Ξεκινάμε την ανάβαση και οι τρεις. Ούτε λίγο ούτε πολύ θα μας πάρει άλλες 6-7 ώρες γιατί έσπασε ο ιμάντας από το rapτήν του Νίκου και χρειάστηκαν 3 προσπάθειες για την επιτυχής επισκευή του... Φτάσαμε στην επιφάνεια στις 01.30 (νύχτα)

Εν τω μεταξύ Στέλιος και τα κορίτσια (Γιώτα και Φωτεινή) πήγαν στο LO23 ("Κέραμος") για νερό.

Σάββατο 26/7/2008

Ημέρα ξεκούρασης για Κώστα και Νίκο. Γιώτα και Φωτεινή μπαίνουν στο "Λιοντάρι" με πιο άγριες διαθέσεις αυτήν την φορά... Κατεβαίνουν στα -420μ και επιστρέφουν αργά το απόγευμα. Εμείς, υποδεχόμαστε τον Γρηγόρη Αναστασόπουλο και τον Γιάννη Σουρλατζή από τον ΣΠΟΚ καθώς επίσης και τον Marc Faverson από Γαλλία. Κάνουμε μια μικρή βόλτα έως τον "Γουργουθακά" (-1208μ). Μετά την βόλτα, ο Στέλιος κάνει και αυτός μια μικρή κατάβαση "σόλο" για λίγα μέτρα (στο «Λιοντάρι»).

Η ομάδα των Γάλλων που δουλεύει σήμερα στο "Λιοντάρι" δεν σημειώνει μεγάλη πρόοδο μιας και δεν έχει αρκετά spit (!!!) Τουλάχιστον ολοκληρώνει την χαρτογράφηση μέχρι εκεί που έφτασε. Το σπήλαιο είναι πλέον μεγαλύτερο από 700μ βάθος!!!!



Κυριακή 27/7/2008

Κώστας, Νίκος και Στέλιος κατεβαίνουμε στις Βρύσες και μετά στην Σούδα για να αποχαιρετίσουμε τον Στέλιο ο οποίος φεύγει για Αθηνά (Στέλιο θα μας λείψεις!!!!) Εν τω μεταξύ στην κατασκήνωση ανεβαίνει ο Γιώργος Κατσούπης και ο Γιάννης Πρωτόπαππας (ΦΟΣ και οι δύο)

Την ίδια μέρα μπήκε με «μένος» ο Thierry με άλλους τρεις Γάλλους και έφτασαν το Λιοντάρι στα -872μ χαρτογραφημένα - ίσα σχεδόν με την Ταφκούρα (βοήθησε το μεγάλο πηγάδι των 80μ που δυσκόλεψε το Σάββατο λόγω έλλειψης sprit)!!! Η παροχή νερού αυξάνεται στον πάτο του 80αριού, καθώς και λίγο πιο μετά αφού έρχεται μεγάλη παροχή από δεξιά.

Δευτέρα 28/7/2008

Χθες Δευτέρα κατέβηκαν ο Κώστας με δύο από τους Γάλλους (Muloud & Jean Pierre) ενώ ο Νίκος έμεινε έξω λόγω τροφικής δηλητηρίασης. Ενώ αρμάτωνε ο Κώστας οι δύο γάλλοι έκαναν φωτογράφιση και χαρτογράφιση έως τα -940μ βάζοντας το Λιοντάρι σίγουρα σε δεύτερη θέση στην Ελλάδα. Το σπήλαιο συνεχίζει αλλά λόγω παροχής νερού το αρμάτωμα δεν πάει τόσο γρήγορα πια (πρέπει να γίνει «δαντελωτό αρμάτωμα» όπως στη Φτερόλακκα).



Τρίτη 29/7/2008

Δύο ακόμη ομάδες κατεβαίνουν στο σπήλαιο, μια Γαλλική και μια Ελληνική (Γρηγόρης και Γιάννης). Οι ομάδες αυτές προχωράν το σπήλαιο ακόμη βαθύτερα: στα -1035μ χαρτογραφημένα και έχουμε λίγες μέρες ακόμα.

Τετάρτη 30/7/2008

Η Γιώτα Καφετζή έχει φτάσει στα -500μ - δηλαδή κάποια μέτρα μέσα στον συλλέκτη ενώ η Φωτεινή Μανώλη μέχρι τα -380μ

περίπου. Οι Γάλλοι συνεχίζουν και σήμερα. Οι δύο ΦΟΣίτες (Γιάννης Πρωτόπαππας και Γιώργος Κατσούπης) κατεβαίνουν και αυτοί μέχρι βάθους -420μ περίπου.

Ο Στέλιος γράφει από το γραφείο του στην Αθήνα της εξής γραμμές: *«Εμένα μου λείπει και το υψόμετρο με τις φοβερές εναλλαγές θέας καθώς κάνει την βόλτα του ο Ήλιος, μου λείπει η αδρεναλίνη της (έστω και εξ αποστάσεως) εξερεύνησης, μου λείπει το ομαδικό πνεύμα που είχε δημιουργηθεί γύρω από το LO1, καθώς και η καθυστέρηση του ενός*

δευτερολέπτου στο LO2 (ο νοών νοείτω...). Μου λείπει επίσης το γεγονός ότι με κάθε βήμα μύριζε ο τόπος θρούμπι και θυμάρι, το ότι η κάθε σταγόνα νερού είναι πολύτιμη και το ότι έτρωγα μεγάλες μερίδες κάθε μέρα (με επιδόρπιο) αλλά γύρισα αδυνατισμένος»

Πέμπτη 31/7/2008

Το σπήλαιο σταματά σε σιφόνι στα -1110μ!!! Τέλος για φέτος, αλλά μένουν πολλά για την επόμενη φορά.

Παρασκευή 1/8/2008

Τα τελευταία νέα της αποστολής είναι ότι οι Γρηγόρης Αναστασόπουλος και Γιάννης Σουρλατζής (ΣΠΟΚ και οι δύο) κατέβησαν στο σιφόνι στα -1110μ και ξεκίνησαν το ξ' αρμάτωμα μαζί με 4 ακόμη Γάλλους. Βγήκαν ξημερώματα 2/8/2008 μετά από 22ωρη παραμονή!!!

Για τον Γρηγόρη αυτό είναι το δεύτερο βάραθρο μεγαλύτερο από -1000μ που κατεβαίνει (το πρώτο το κατάφερε πέρυσι στην Σλοβενία), ενώ για τον Γιάννη είναι το πρώτο!!! Συγχαρητήρια και στους δύο!!!!

Σάββατο και Κυριακή 2/8/2008 & 3/8/2008

Να συμπληρώσω ότι την προηγούμενη Κυριακή ανέβηκαν στο βουνό και 2 μέλη του ΕΟΣ Χανίων, μεταξύ των οποίων και ο Γιώργος Φυντικής. Και οι δύο Χανιώτες σπηλαιολόγοι κατέβησαν λίγο στο Λιοντάρι το οποίο είχε τότε ξαρματωθεί μέχρι τα -480μ



Με την ευκαιρία, θα ήθελα να ευχαριστήσω τα μέλη της ελληνικής ομάδας για την προσφορά τους στην επίτευξη των στόχων της αποστολής. Να ευχαριστήσω επίσης τους φίλους μας από την Γαλλία για την άριστη συνεργασία, για την καλή τους την καρδιά και την φιλία που αποδεικνύουν εδώ και πολλά χρόνια.

Τα μέλη της αποστολής από πλευράς Ελληνικής συμμετοχής ήταν οι εξής (ανά σύλλογο):
Κώστας Αδαμόπουλος (ΣΕΛΑΣ)
Γιώτα Καφετζή (ΣΕΛΑΣ)
Φωτεινή Μανώλη (ΣΕΛΑΣ)

Νίκος Πασπαλιάρης (ΦΟΣ)
Γιάννης Πρωτόπαππας (ΦΟΣ)
Γιώργος Κατσούπης (ΦΟΣ)
Γιάννης Σουρλατζής (ΣΠΟΚ)
Γρηγόρης Αναστασόπουλος (ΣΠΟΚ)
Γιώργος Φυντίκης (ΕΟΣ Χανίων)
Μανώλης (ΕΟΣ Χανίων)

Ήταν μια ΠΡΑΓΜΑΤΙΚΑ ΑΞΕΧΑΣΤΗ ΑΠΟΣΤΟΛΗ !!!! Το κλίμα συνεργασίας με τους Γάλλους φίλους μας, οι συγκινήσεις, οι νέες τεχνικές και τα πράγματα που μάθαμε ήταν πολλά και μοναδικά. Πραγματικά μας γέμισαν ενέργεια και διάθεση για σπηλαιολογία...



Contexte géographique : les Levka Ori

Les Levka Ori ou « Montagnes Blanches » sont situées au sud de Xania à 100 km à l'ouest de Heraklion.

Les Levka Ori sont réputées pour leurs paysages « lunaires ». Les parties sommitales sont recouvertes de neige six mois sur douze. En été, elles présentent des étendues de cailloux à perte de vue. Tout blanc ou tout gris, le paysage est particulièrement austère mais aussi d'une rare beauté.



Les Levka Ori sont des montagnes particulièrement sauvages et austères (MF)

Les Levka Ori s'étendent sur 1000 km² environ à l'ouest de l'île de Crète.

Le point culminant des Levka Ori est le Pachnes, 2453 m d'altitude.

Le flanc sud de la montagne est particulièrement abrupt et est échantonné de profondes gorges. Celles de Samaria sont les plus connues. Le flanc nord est plus régulier et moins abrupt. La partie centrale du massif est composée de sommets et crêtes entourant de vastes polje intramontagnards et dépressions.

Les accès au cœur du massif sont très peu nombreux.

Les Levka Ori sont composées de calcaires et dolomies intensément karstifiés. La végétation est très maigre au dessus de 1500 m d'altitude et l'eau absente. La nature karstique du terrain explique cette absence d'eau en surface. Les gouffres et avens sont innombrables. Ils s'ouvrent pour la plupart dans les parties sommitales du massif au dessus de 1400 m d'altitude. Le plus profond est le Gorgotakas, premier -1000 m exploré en Grèce. Le potentiel théorique (dénivelé entre les entrées hautes et les résurgences) avoisine les 2000 m.

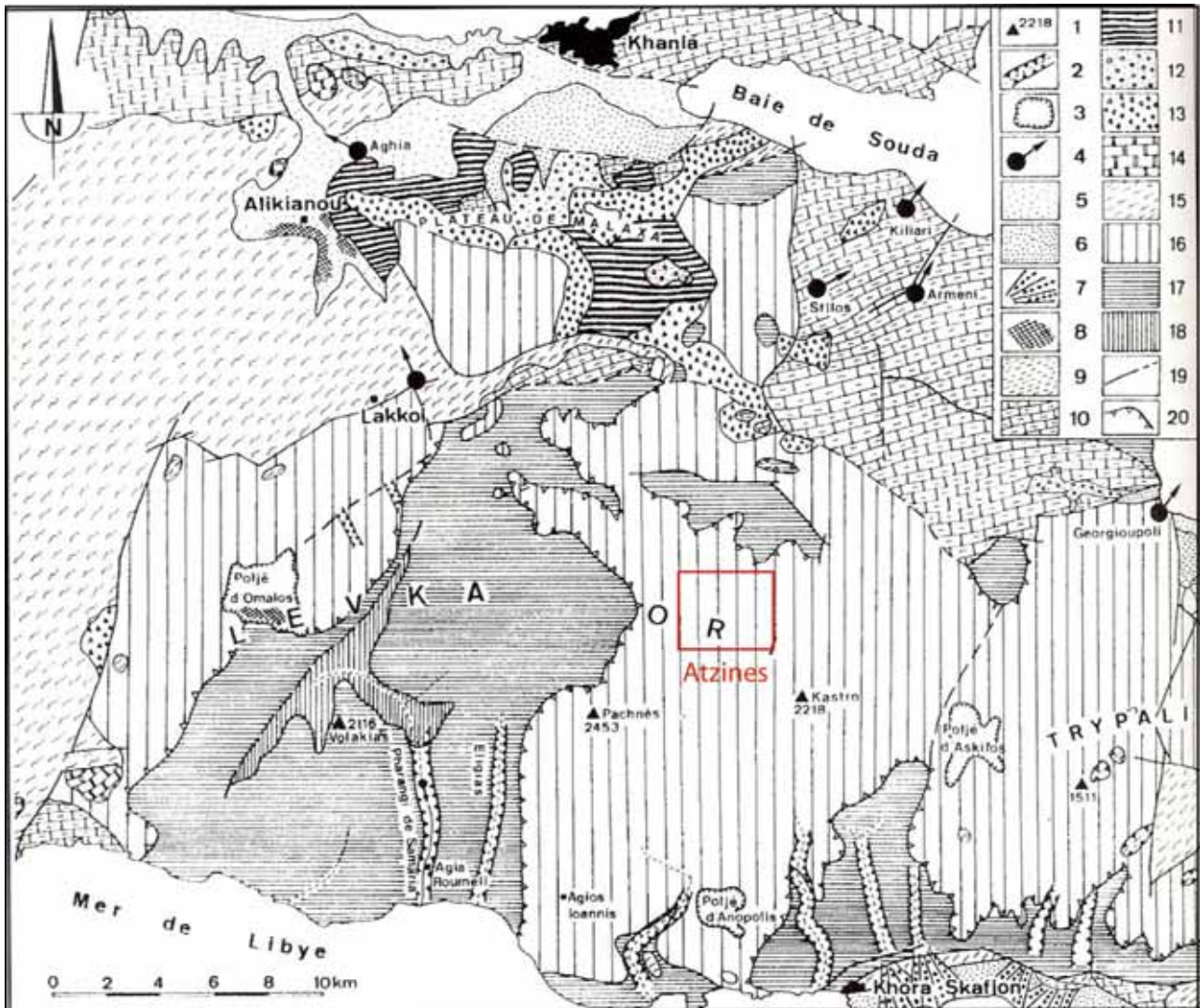


Le flanc nord des Levka Ori : à droite la zone d'entrée du Trou du Lion, en arrière plan le golfe de Souda (MF)

Géologie des Levka Ori

Les Levka Ori sont constituées de séries carbonatées, pour la plupart métamorphisées et de grande épaisseur.

On distingue une série autochtone qui constitue l'ossature des Levka Ori et plusieurs nappes. La principale est la nappe dite d'Omalos ou Trypali, connu sous le nom de Tripolitza, composée de calcaires recristallisés, calcaires dolomitiques, dolomites et brèches carbonatées. Elle a une puissance de 400 m et daterait du jurassique inférieur / trias supérieur.



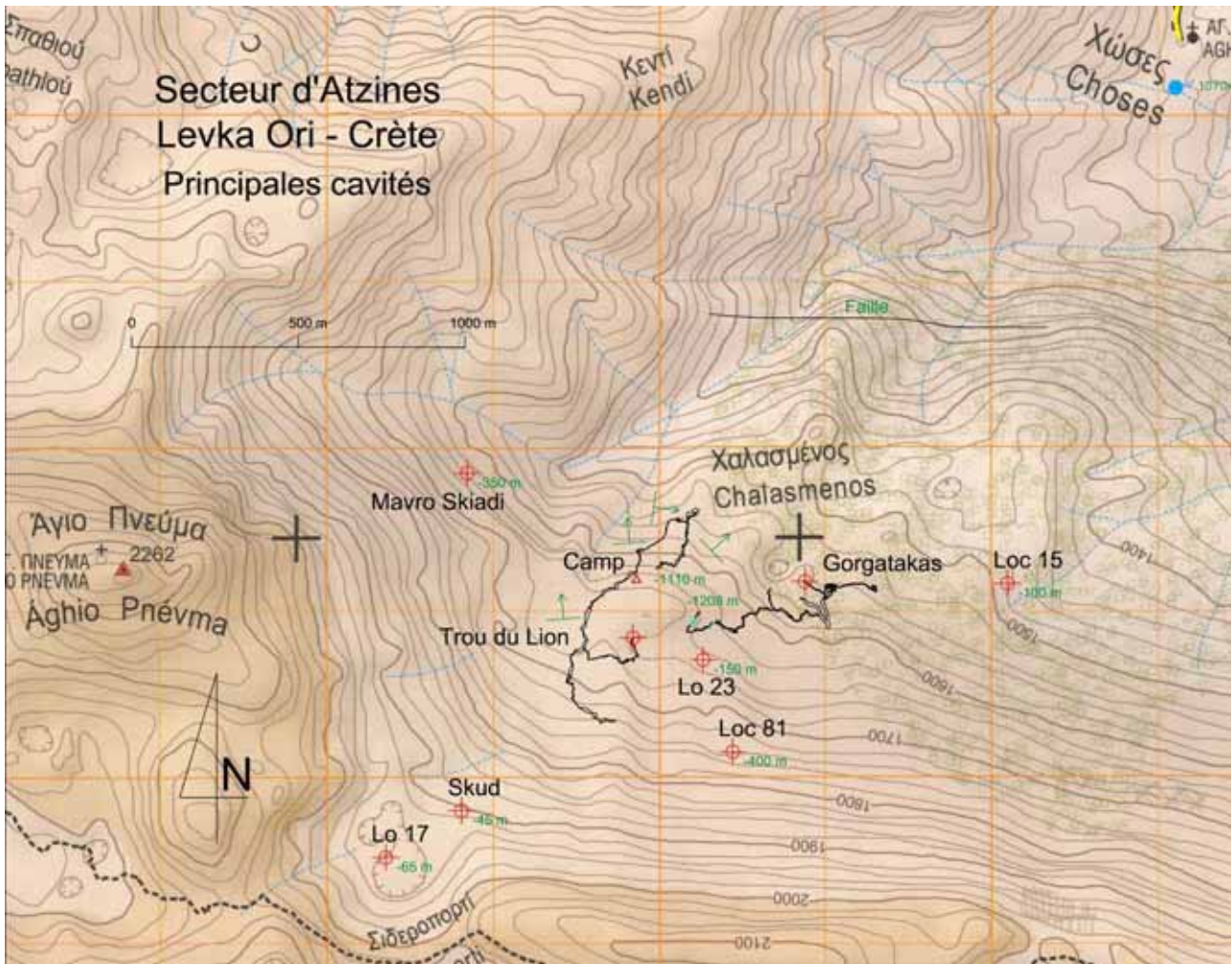
Géologie des Levka Ori d'après Maire (1990) avec indication du secteur d'Atzines. 4. : émergence ; 16. Rhétien - Lias : unité de Trypali (calcaires et dolomies) ; 17. Jurassique - Eocène : « Plattenkalk ». Les eaux du secteur d'Atzines résurgent à Georgiopolis (à droite de la carte).

La série autochtone comprend du haut vers le bas :

- des calcaires recristallisés en bancs fin centimétriques à décimétriques. Cette formation de plus de 1000 m de puissance daterait du jurassique moyen ou Dogger. On note dans la formation des intercalations de silex et la présence de bancs schisteux. Cette formation est connue sous la désignation Plattenkalk. On rencontre le Plattenkalk au niveau de la source de Xores et dans le Trou di Lion de -480 m au fond. Il affleure aussi plus au cœur du massif au niveau de la

dépression de Livàdha. Le haut du plattenkalk est généralement surmonté d'une couche de schistes verts de 1 à 10 mètres de puissance ;

- des calcaires recristallisés et dolomie datés du jurassique inférieur / trias très similaires à ceux de la nappe d'Omalos. Cette formation renferme localement des nodules de silex et des filons d'hydroxydes ferreux. On note les alternances horizontales et verticales très caractéristiques de partie blanches : calcaire, et noires : dolomie. La dolomitisation de cette formation ne s'est faite en effet que partiellement. La variété de couleur et de faciès dans cette formation est extrême. Il est pour cela généralement bien difficile d'en apprécier les limites et de la distinguer avec la nappe d'Omalos de même nature.



Localisation des entrées et report en surface des principale cavités connues du secteur d'Atzines. Fond de carte Topo 25 - 10.12 : Lefka Ori (white mountains) Pachnes - Ed. ANABΑΣΗ.

Les Levka Ori présentent selon une coupe NS une structure globalement anticlinique avec des variations de pendage cependant fréquentes.

De nombreuses failles, affectent la structure. Elles ont généralement des longueurs comprises entre 1 et 5 km. Une faille d'axe EO, mentionnée sur la carte géologique, est visible dans le ravin au nord du camp vers 1350 m d'altitude. Elle semble correspondre à la faille suivie de -800 à -1100 m dans le Trou du Lion. Elle serait inclinée à 60° environ vers le sud et inverse. Son rejet serait d'une cinquantaine de mètres : décalage du Tripolitza au niveau du P80. L'approche de cette faille pourrait aussi être la cause du siphon terminal du voisin Gorgotakas.

La portion située directement au sud de cette faille, et où se développe le Trou du Lion, ne semble pas affectée par d'autres accidents majeurs.

Le pendage des couches et en particulier du toit du Plattenkalk matérialisé par la couche de schistes verts est globalement de 30° vers le NE. On retrouve ce contact à 1700 m d'altitude dans la dépression de Livàdha, de -450 à -600 m (1150 à 1000 m snm) dans le Trou du Lion et vers - 700 m dans le Gorgotakas (800 m snm).



Le polje de Livàdha est situé au cœur des Levka Ori. Le plattenkalk y affleure (MF)



La faille au nord du trou du Lion recoupe le vallon situé sous le camp vers 1350 m d'altitude (MF)



Alternance de dolomies et calcaires au niveau du col à 1900 m d'altitude situé au dessus du camp. On note la transition « en lentille » entre les deux roches (MF)

Le Trou du Lion

Le trou du Lion comprend trois parties morphologiquement bien distinctes : la zone d'entrée, le collecteur et le canyon final.

La zone d'entrée de 0 à -480 m

La zone d'entrée est creusée dans le tripolitza : calcaire et dolomie noire très érodée. Les zones dolomitisées correspondent aux grands puits (P70, P40, P60). Les zones dans le calcaire sont généralement plus étroites (de -70 à -230 m). A la base du P70 on rencontre de beaux dépôts de brèches.

Le collecteur de -480 à -700 m

La partie amont du collecteur, entre -450 et -550 m environ est creusée au contact entre le tripolitza et le plattenkalk. Ce contact est caractérisé par la présence d'une couche de schistes verts d'environ 10 m de puissance. La galerie est large de 5 à 10 m. Elle a des formes quadrangulaires.

On note la présence d'éboulis et chaos de blocs parfois de plusieurs mètres cube au niveau de cette zone de contact. Ils sont sans doute dus au charriage et à la faible résistance mécanique des schistes.



La présence de schistes friables et imperméables surmontés des dolomies et calcaires du Tripolitza ont permis la formation d'une large galerie de forme quadrangulaire, ici vers -500 m (PB)

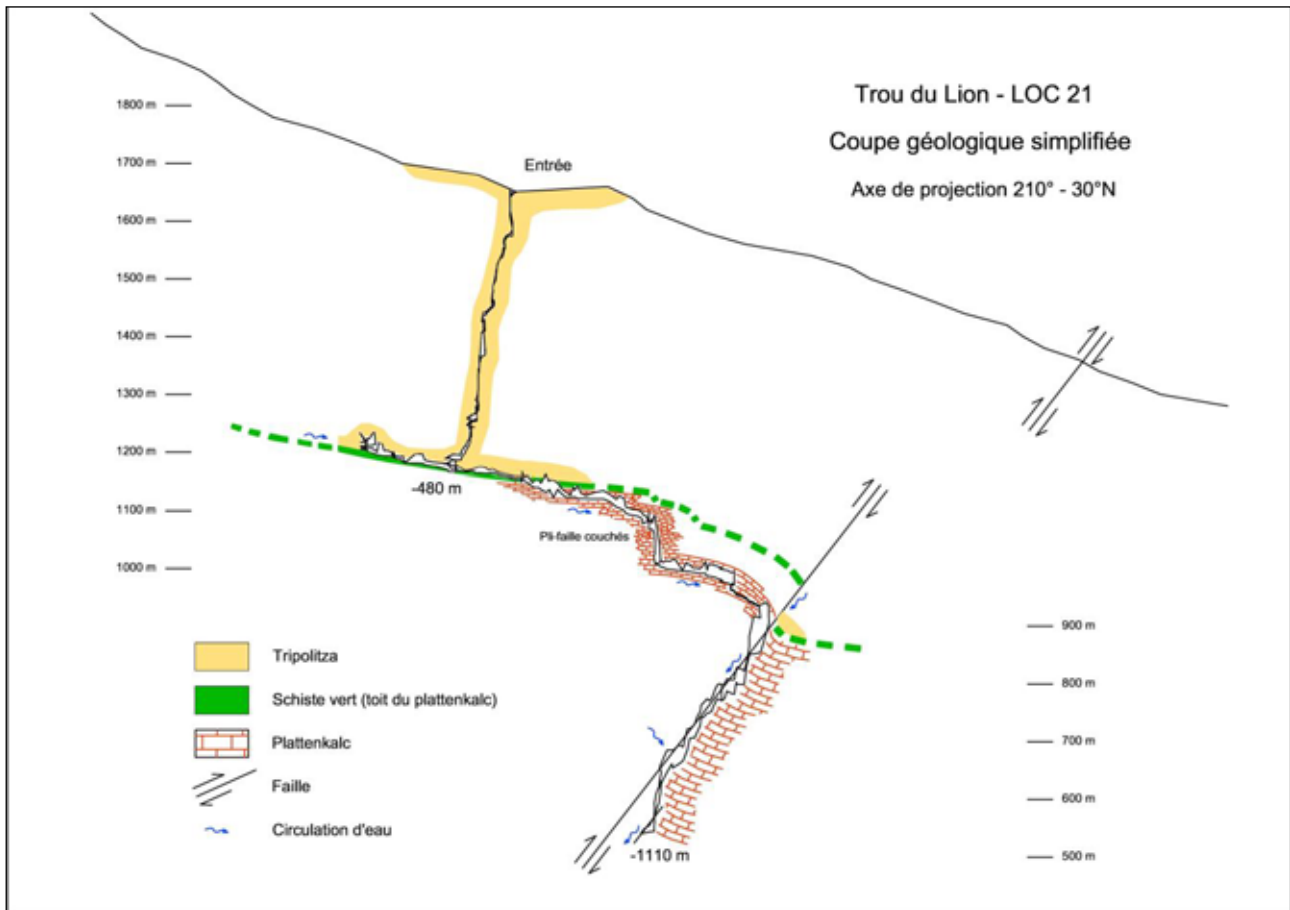


A partir de -550 m le collecteur quitte les schistes et s'enfonce dans le plattenkalk. La galerie devient moins large et beaucoup plus haute. Elle suit globalement le pendage incliné à 20° vers le NWN. On rencontre vers -600 m plusieurs ressaut puis un vaste puits de 65m.

Dans ce puits on peut observer plusieurs pli-faille couchés. D'autres plis-failles sont visibles dans les ressauts précédents le P65.

Vers -700 m la galerie, de section méandriforme, devient très haute.

*Le contact Tripolitza / Plattenkalk vers -550 m.
On note la différence de faciès (PB)*



Le canyon final de -700 à -1110 m

A -700 m on rencontre un vaste puits de 80 m au niveau du recoupement d'une faille d'orientation EW inclinée à 60° vers le sud. On est dans le plattenkalk en paroi sud. On retrouve par contre le tripolitza en paroi nord dans la partie sommitale du puits : gros blocs. Compte tenu de l'enfoncement du collecteur de -600 à -700 m on peut estimer le rejet de cette faille à environ 50 m.

Un affluent vient grossir l'actif au niveau du P80. On n'en connaît pas précisément l'origine car le parcours spéléologique quitte l'actif dans le P80. Il provient sans doute lui aussi du contact tripolitza / plattenkalk.

De -800 à -1110 m la cavité s'enfonce dans le plattenkalk à contre pendage. Le calcaire est sombre, compact, marbrisé. Les strates sont épaisses et régulières. La galerie descend fortement en suivant la faille précitée. On suit en effet sur toute cette partie le miroir de faille au plafond. La morphologie reste très régulière sur toute cette partie.



A partir de -600 m le canyon s'enfonce dans le plattenkalk incliné à 20° en direction NWN (PB)

Vers -1000 m un second affluent en rive droite (ouest) vient encore grossir l'actif. Il arrive en cascade du haut.

A -1110 m on atteint un siphon large dont l'une des parois est constituée par le miroir de faille. Le siphon semble se poursuivre noyé et pénétrable. On ne note pas de trace de mise en charge spécifique dans les 15 m horizontaux qui précèdent le siphon. Ce siphon est perché 400 m au dessus du niveau de base présumé. Il pourrait correspondre à une zone broyée ou plutôt à un déplacement latéral de la cavité dans l'axe de la faille.



Au niveau du siphon terminal (-1110 m) la roche est beaucoup plus compacte en bancs épais et propre (JPV)



Le siphon terminal du Gorgatakas (-1208 m) est lui aussi creusé dans le Plattenkalc (MK)

Hydrologie

La cavité est sèche jusqu'à -300 m. De -300 à -480 m on suit un tout petit actif.

A -480 m on atteint un collecteur dont le débit est estimé visuellement à quelques litres par secondes (étiage estival). L'actif est alimenté par de nombreuses arrivées au plafond dans la zone des -600 m. Il reçoit ensuite deux affluents importants à -750 et -1000 m. Son débit au siphon est estimé à environ 10 l/s.

Malgré ce débit faible, le Trou du Lion est le plus important actif pérenne connu à ce jour sous les Levka Ori. Compte tenu de l'aridité estivale de la zone (absence de pluie depuis plusieurs semaines) il doit drainer une surface relativement étendue.

Les eaux du Trou du Lion résurgent très probablement à l'Almyros de Giorgioupoli, situé en bord de mer non loin du lac de Kournas, sur la cote nord de l'île. Une coloration effectuée dans le voisin Mavro Skadi y était ressortie rapidement.



Le lac de Kournas, non loin de Giorgopolis est l'une des résurgence du massif (MF)

Bibliographie



Tr. Adamakopoulos, P. Matsouka : Lefka Ori (White Mountains) Pacnes - carte 1/25000 ; édition ANABΑΣH ; 2006

Richard Maire : La haute montagne calcaire ; Karstologia mémoire n°3 ; 1990 ; pages 109-180

L'Écho des ténèbres N° 10 1982 expédition en CRETE août 1981 (Société Spéléologique de PLANTUREL)

Rapports Expédition 1991 / 1997 / 1998 / 2000 / 2001 / 2003 / 2005 (Groupe spéléologique CATAMARAN)

SPELEO août 1999

Un résumé de la complexité géologique du flanc nord des Levka Ori : sur la photo un conglomérat érodé au fond d'une doline creusée dans la dolomie noire de la nappe d'Omalos. En arrière plan les calcaires blancs (MF)

Alternances de calcaires et dolomies caractéristiques du Tripolitza (MF)



HISTORIQUE des EXPLORATIONS du Groupe Spéléologique CATAMARAN sur les LEFKA ORI de 1990 à 2008

1990: Première incursion sur le massif. Repérage d'après le rapport d'expé du groupe De PLANTUREL (Pyrénées). Découverte du LOC1, désobstruction de l'entrée, descente à moins 80 m en bout de corde. 4 membres du club.

1991: Reprise d'exploration du LOC1 arrêt a moins 275m sur méandre étroit. Descente de plusieurs neigières. Prospection au col 2000. 5 membres du club 4 spéléos Suisses.

1992: Désobstruction de l'entrée du LOC21 arrêt a moins 120m sur méandre étroit (fort courant d'air). Découverte et explo du LOC15 et du LOC20. 3 membres du club.

1994: Expédition de prospection, découverte du LOC40 et du LOC41. Repérage de plusieurs cavités sur la montagne grise surplombant XORES. 2 membres du club.

1995: Exploration des gouffres sur la montagne grise LOC50, LOC51, LOC52, LOC53, LOC54, Reprise explo LOC21 moins 135m .arrêt sur étroiture. Explo LO60, LOC40, LOC41, LOC43, LOC44, LOC48. 7 membres du club et 1 membre du GSD.

1996: Reprise explo du LOC1 avec une perceuse thermique, arrêt au sommet d'un puits de 210 m à moins 500 m. 5 membres du club.

1997: Exploration jusqu'à moins 1000 m au LOC1. 6 membres du club 1 membre GCPM, 1 membre GSD 3 membres du GSHL. Visite de 5 spéléos GRECS

1998: Exploration du LOC1 a moins 1208 m, arrêt sur siphon. Descente du LOC70.

2000: Découverte du LOC81 descendu jusqu'à moins 300 m. Reprise désobstruction au LOC21. Explo du LOC90. 4 membres du club 1 membre du GSD, 1 membre NYCTALO, 2 spéos CRETOIS.

2001: Exploration du LOC81 moins 400 m. Reprise explo LOC21 (désobstruction). 6 membre du club, 1 membre SC VALENCE, 1 membre GSHL. En même temps une expédition nationale GRECQUE explorait le LOC1.

2003: Reprise désobstruction du LOC21 arrêt à moins 200 m. 3 membres du club.

2005: Expédition axée sur la poursuite de la désobstruction au LOC21. Arrêt a moins 300 m a la base d'un P 60m. 2 membres du club 1 membre GSD.

2007: Exploration du LOC21 arrêt a moins 600 m dans un gros collecteur. Repérage de plusieurs cavités au col 2000. Repérage au GPS des gouffres déjà explorés. 4 membres du club, 4 membres GSD, 2 membres GSHL, 1 membre SPELEO CLUB SAVOIE.

2008 : Exploration du LOC21 arrêt a moins -1110 m sur siphon. (Voir compte rendu ci-joint)

Il y a de la vie dans la grotte

Pendant toute la durée de l'exploration du gouffre du lion, notre petite équipe d'une vingtaine de spéléos Français et Grecs, quelque peu changeante au gré des départs et arrivées de chacun est logée dans une grotte naturelle voisine. Ce simple abris sous roche nous sert de cuisine, salle-à-manger, dortoir ; Mais aussi d'espace de bricolage, bureau, salle de soins. C'est ici que s'épanouit la vie en communauté et que s'expriment les états d'âme de chacun.

Dans le gouffre, c'est Thierry qui dirige mais dans la grotte le maître c'est Léon, et même le maître-queux n'en déplaît à Mouloud. C'est lui en effet qui assure avec brio la difficile succession du Broc pour l'intendance et devant les fourneaux.



Durant la journée, l'activité ici est assez réduite en fonction des explos et occupations de chacun à l'extérieur ; Mais dès que le soir arrive, chacun regagne ses pénates et l'ambiance monte d'un cran ; Seul rentreront durant la nuit les derniers explorateurs des profondeurs. Le premier rituel du soir est l'allumage de la lampe à carbure toujours capricieuse comme il se doit. L'apéro à l'ouzo reste de mise, mais si la communion était parfaite il y a encore quelques années on observe aujourd'hui quelques réfractaires ; Signe des temps ou premiers symptômes d'une mutation de l'espèce ? Heureusement cela n'empêche pas la bonne humeur.

Le spéléo est facétieux et pendant que Léon finit de mitonner le repas, chacun "y va de la sienne". Ce soir, gestes à l'appui Bruno nous explique la manière la plus virile d'utiliser une lessiveuse.

Le spéléo est un animal troglophile (troglobies pour certains spécimens ?) ;

Aussi les conversations reviennent très vite sur les anecdotes et souvenirs d'explos passées. A l'extinction des feux, le calme revient dans la grotte. Parfois une rentrée tardive d'explo met un peu d'animation dans la chambrée, on se renseigne sur la progression, la cote mythique de -1000 est franchie, puis on se rendort bien vite.

Ce matin Léon est en colère, quelqu'un a déchaulé dans sa cuisine. En quinze années de Levka-ori il n'a jamais vu ça. Mais le spéléo n'est pas cafteur et le coupable rentrant

honteusement la tête dans son sac de couchage ne sera pas découvert. Après le petit déjeuner, départ d'une partie de l'équipe pour la corvée d'eau ; Dans le puits de sortie des bidons nous avons deux de nos plus solides amis grecs à la traction et Mouloud à la commande.

Le langage spéléo est universel, aussi quelques (nombreux) jurons plus tard et après qu'un bidon ait tenté de s'infiltrer dans la poulie-frein tout est bien qui finit bien et 150 litres d'eau sont à notre disposition ; Nous voilà tranquilles pour trois jours. Fidèle à sa légende Manon qui préfère la couture à la cuisine tente de rafistoler le pouce que Bruno s'est éclaté d'un coup de massette. Instant de détente à la grotte, certains jouent aux cartes, d'autres lisent ou bricolent. Dans ces moments bénis, on peut apprécier à sa juste valeur une autre qualité de l'explorateur. Le spéléo est musicien et les plus mélomanes partagent avec joie les sonorités intimes des méandres intérieurs de leur propres trous du vent.

Ce soir, nous sommes encore tous à table lorsque rentre l'équipe de pointe partie explorer le lion au delà de la cote -1000.

Le spéléo a le sens de la hiérarchie. En effet, comme dans toute expédition bien organisée, c'est au chef qu'est revenu l'honneur d'arriver "là où la main de l'homme n'avait jamais mis le pied" à savoir d'atteindre le fond (provisoire ?) du gouffre.

Aujourd'hui dès le réveil commencent les préparatifs de la première séance de déséquipement et de photos dans la partie terminale. En cette occasion nous allons voir une autre qualité de l'explorateur souterrain.

Le spéléo a le génie du bricolage. Observons Jean-Pierre installant une protection étanche sur son flash. Lunettes sur le nez, langue légèrement sortie signe de concentration intense ; Une épaisseur de plastique, puis une autre, un pli à l'endroit, un autre à l'envers, la bande adhésive, les ciseaux ; Ah voilà ! Et avec une précision diabolique, au lieu de couper le scotch, il tranche net le fil de l'appareil. Que l'on se rassure, les photos seront tout de même réussies.

Dans le gouffre, énergiquement motivées par Thierry, les séances de déséquipement se succèdent en fonction de la fatigue et des 'bobos' de chacun.

Léon parti au ravitaillement, Manu se propose de faire la cuisine du soir. Il pense un instant faire une soupe en infusant la casquette de Jean, puis avisant dans le stock une palette entière d'œufs, selon sa devise concernant la gent féminine et la



cuisine : "Si tu veux qu'elles s'attachent, il ne faut pas qu'elle attache" ; Il nous concocte une omelette composée de sa fabrication qui en épaté plus d'un. Le secret est dans le petit verre d'eau Manu dixit.

Le spéléo est ironique ; Après le repas, pendant que Bruno et Marco préparent leur sortie du lendemain pour explorer dans le collecteur le réseau de "la colère de Zeus", un esprit taquin (peut être celui de Dionysos) sort, une fois n'est pas coutume une bouteille de raki et les verres succédants aux verres, on se met à refaire le monde, et le monde est de plus en plus beau. Beaucoup plus tard, vers 3h du matin les derniers vont se coucher. Au réveil, Marco est plus que pale, il est transparent ; Il se décide malgré tout à descendre sous terre ; L'explo de l'amont est reportée mais il met un point d'honneur avec Bruno à assurer sa part de déséquipement.

Même grand, le spéléo est parfois petit. Le soir même, analysant son état de la journée, Marco nous fait part de sa suspicion à propos de l'omelette de la veille ! La majorité de l'équipe est maintenant repartie et nous ne sommes plus que cinq dans la grotte. Il reste à terminer le déséquipement et descendre le reste du matériel au camion. L'ambiance est beaucoup plus calme et les chèvres qui avaient quasiment disparues pendant notre séjour reviennent mendier aux abords de la grotte d'où cette moralité !

Quand le spéléo n'est plus là, ce sont les chèvres qui rigolent

Jojo



Cavités explorées durant le camp 2008

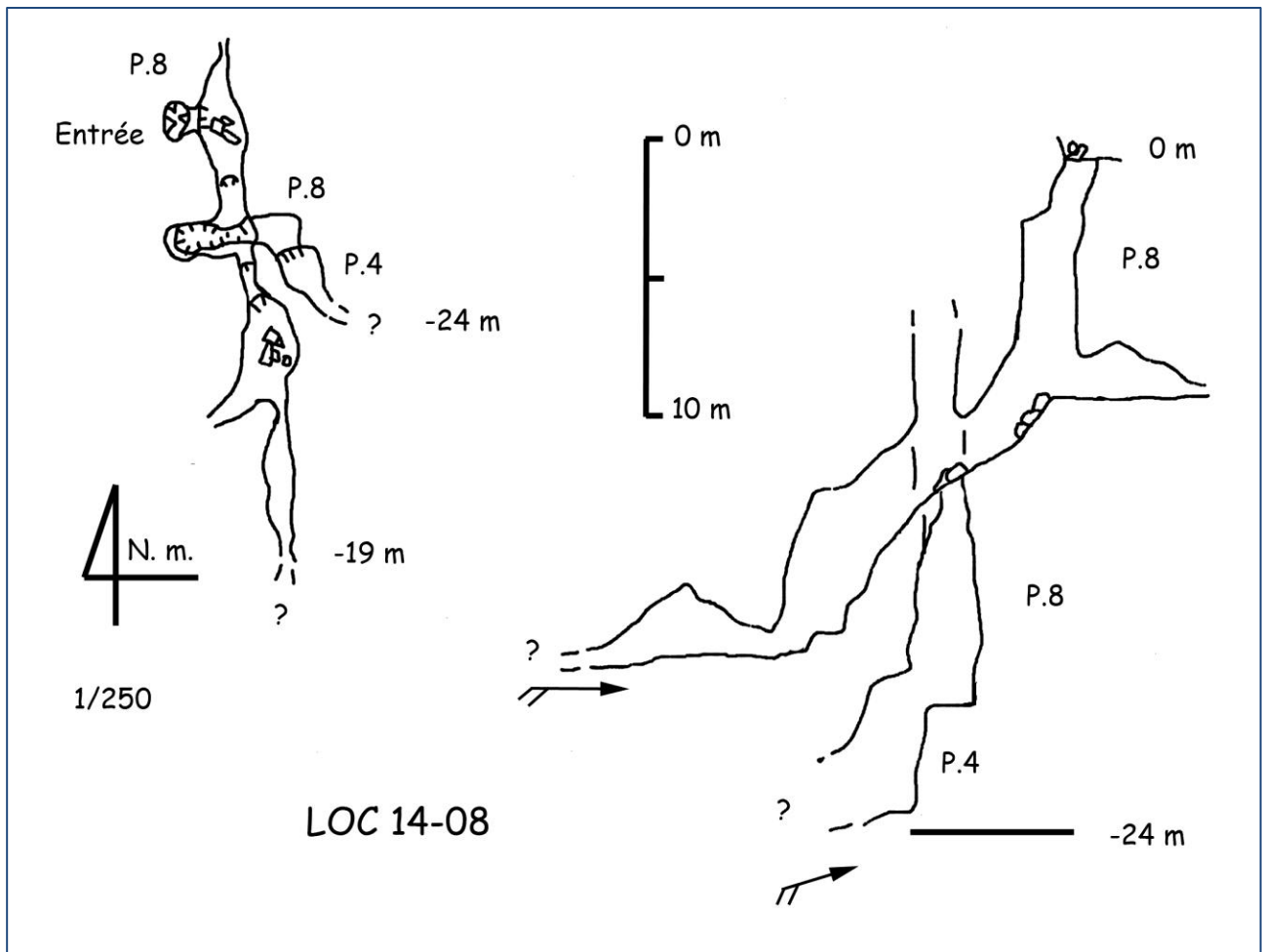
Grotte n°14

35° 19' 54" N

24° 5' 6,9" E

1545 m

Prof : > -20 m (à poursuivre)



Entrée étroite dégagée dans les blocs. Un puits de 8 m donne accès à une galerie descendante creusée selon une fracture orienté à 345° environ. Vers le nord la progression est arrêtée devant une étroiture soufflante (désobstruction possible à la massette). La galerie recoupe un puits de 8 m suivi d'un autre puits de 5 m environ (non descendu) et d'un méandre apparemment pénétrable. Un courant d'air sensible parcourt la cavité.

Grotte n°15

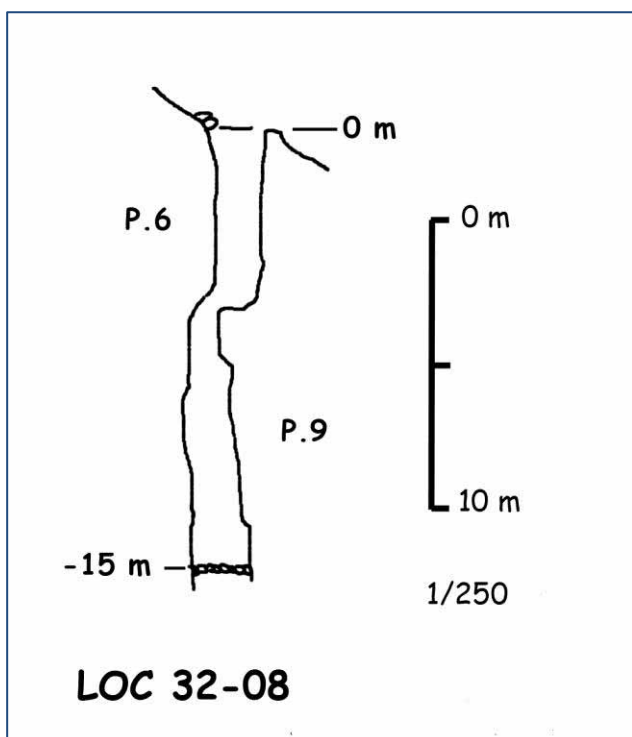
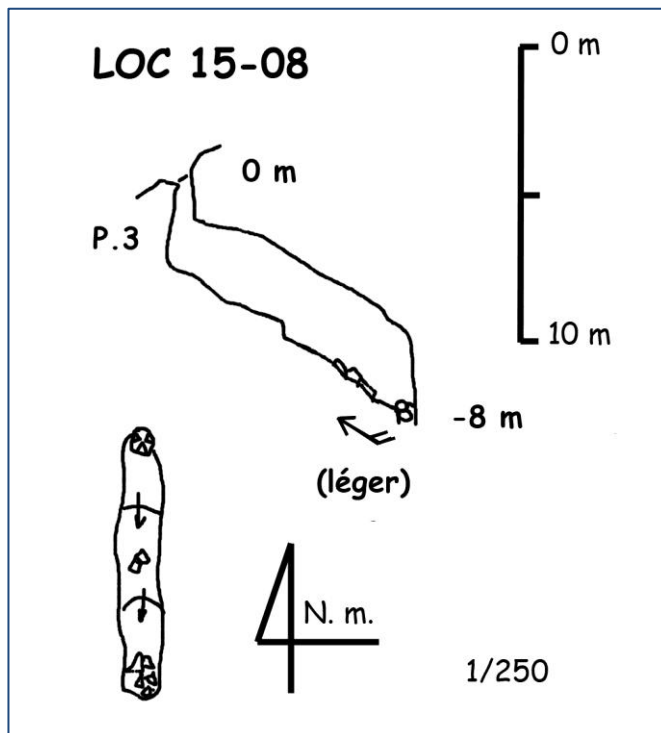
35° 19' 52,4" N

24° 5' 5,1" E

1561 m

Prof : -8 m

Puits de 3 m étroit donnant accès sur un couloir descendant obstrué par les blocs. Léger courant d'air soufflant.



Grotte n°32

35° 19' 43,1" N

24° 5' 8,2" E

1668 m

Prof : -15 m

Jolis puits de 6 et 9 m sans suite.



Grotte n°24

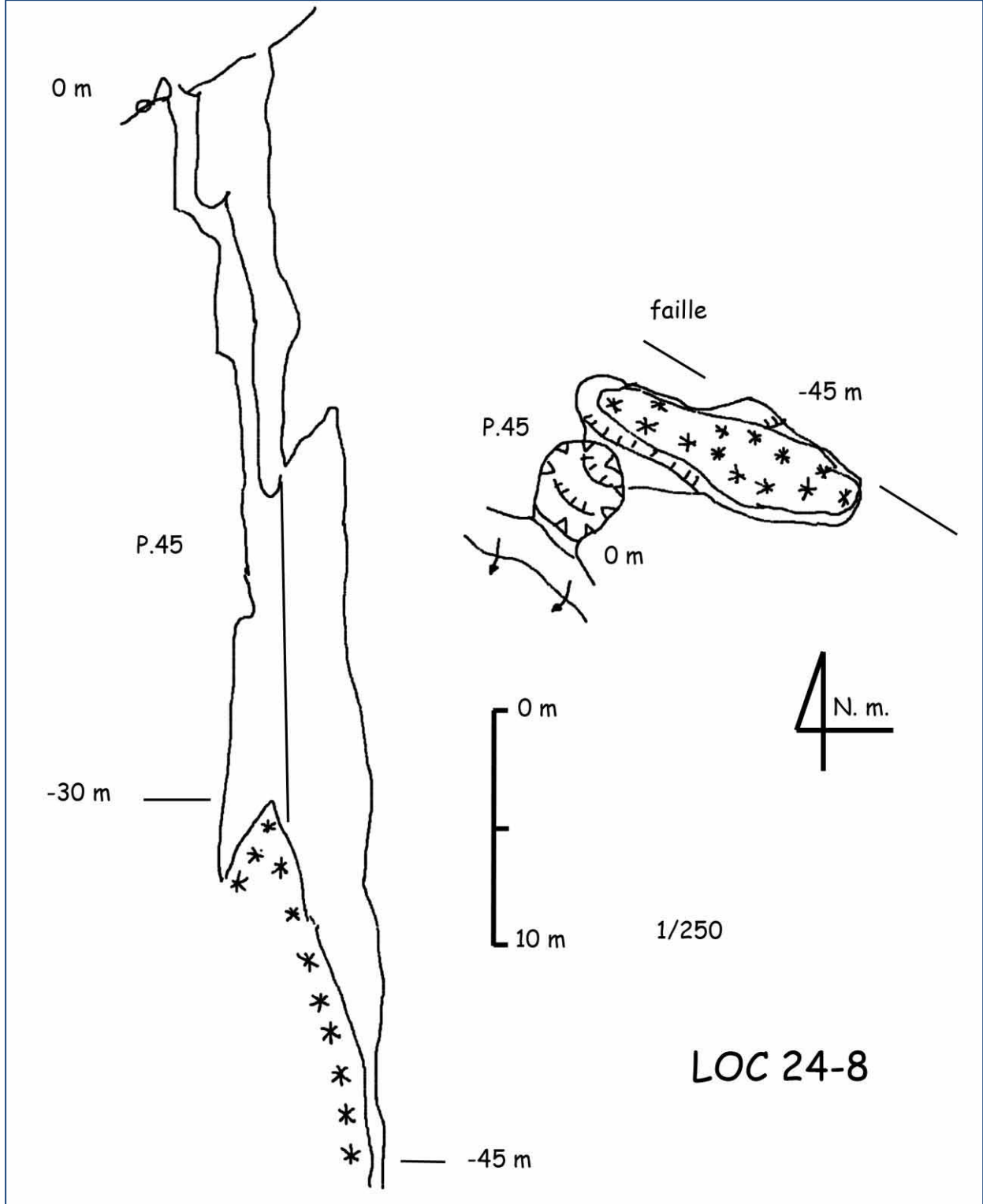
35° 19' 20,8" N

24° 4' 29,1" E

2054 m

Prof : -45 m

Large puits de 45 m environ finissant dans une salle occupée par un névé que l'on rencontre dès -30 m. La cavité est creusée selon une fracture orientée à 240°. Pas de courant d'air.



Grotte n°33

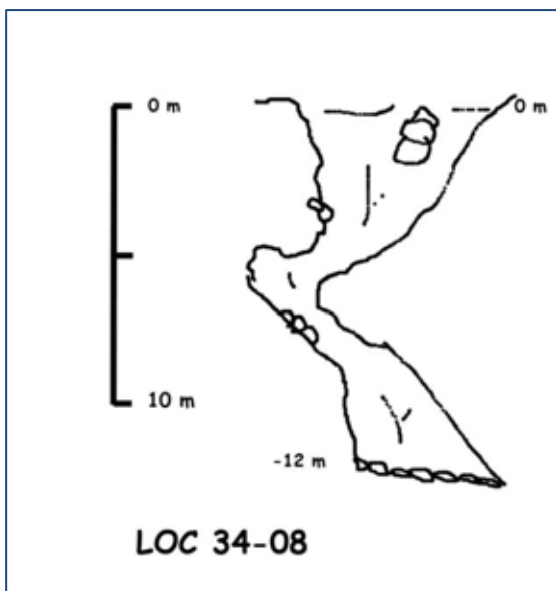
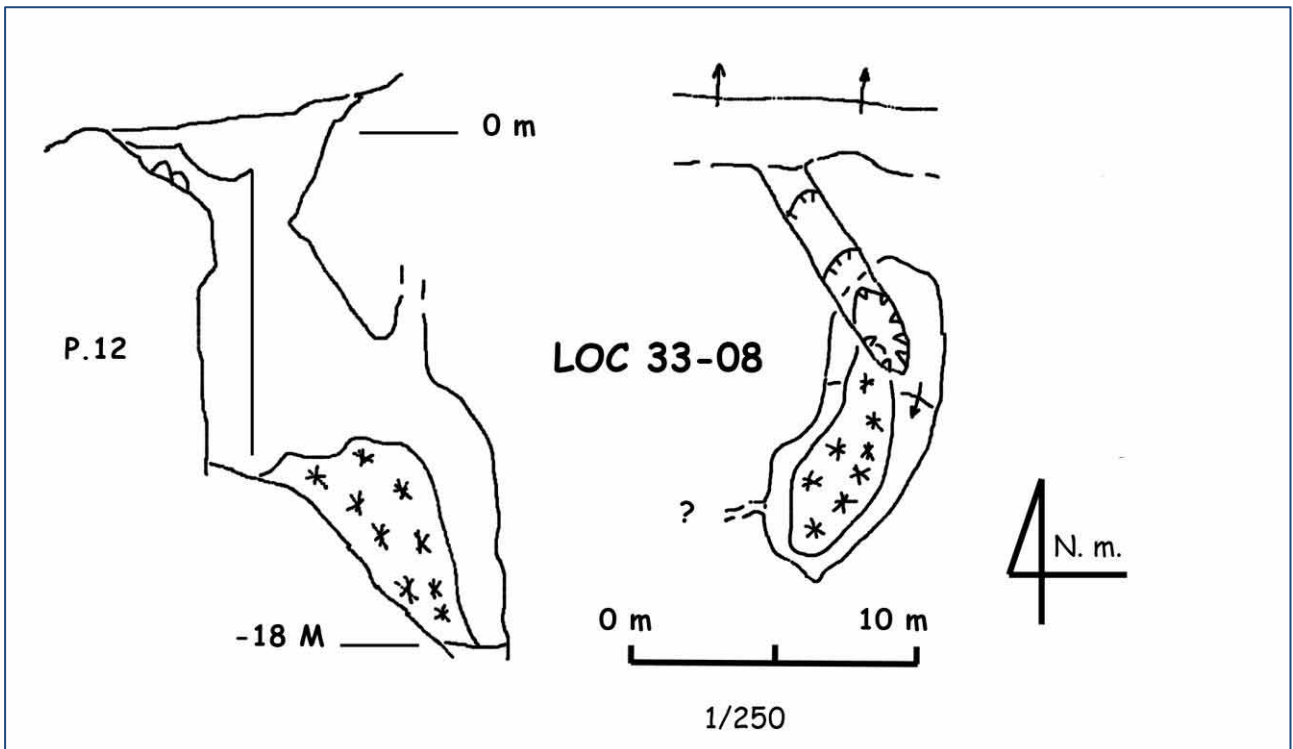
35° 19' 34" N

24° 5' 27" E

1733 m

Prof : -18 m

Puits de 12 m au fond occupé par un névé. Départ de méandre / fracture étroite coté ouest (éventuellement désobstruable).



Grotte n°34

35° 19' 39" N

24° 5' 19" E

1691 m

Prof : -12 m.

Arrêt à -12 m sur colmatage, pas d'air.

Grotte n°35

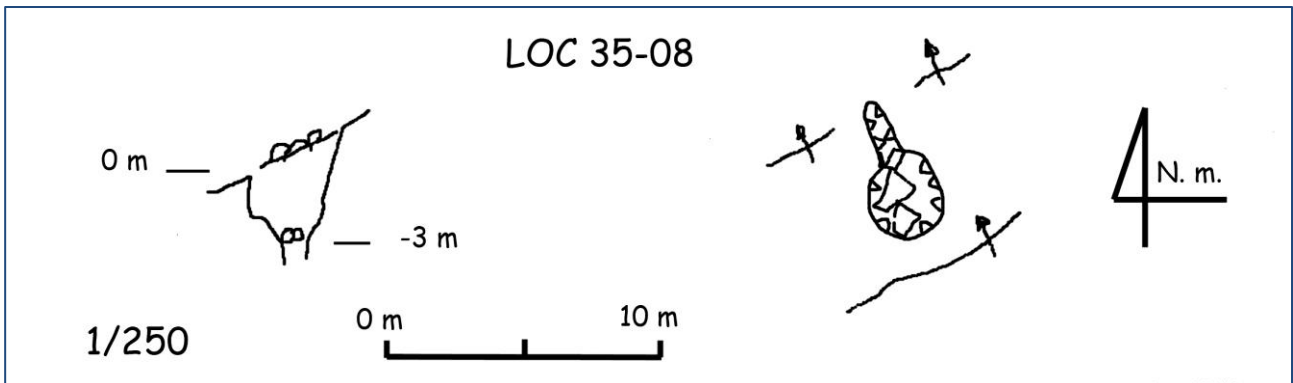
35° 19' 42,4" N

24° 5' 5,3" E

1665 m

Prof : -3 m

Puits de 3 m obstrué par les blocs.



Grotte n°36

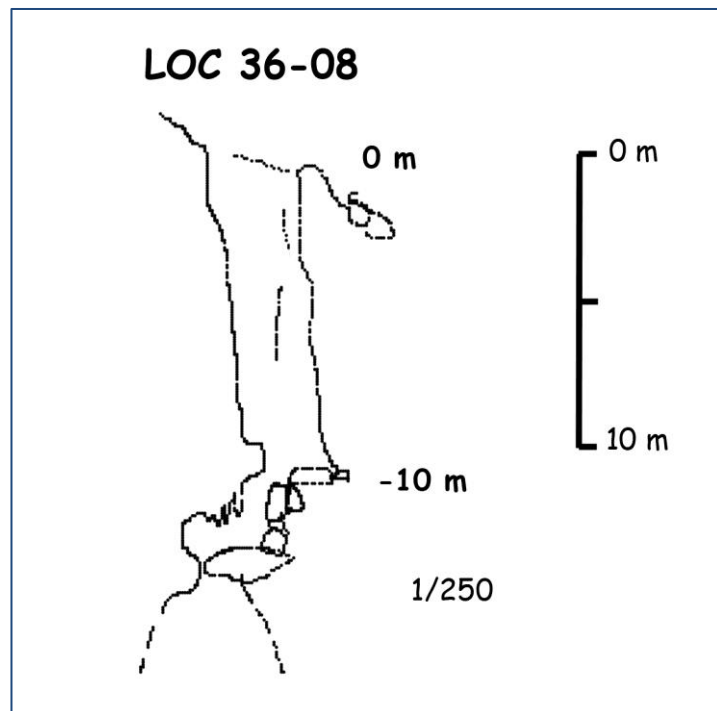
35° 19' 39,5" N

24° 5' 17,2" E

1695 m

Prof : -10 m

Un gros bloc à désobstruer
cache un puits de 5 m, léger
courant d'air.



Grotte n°37

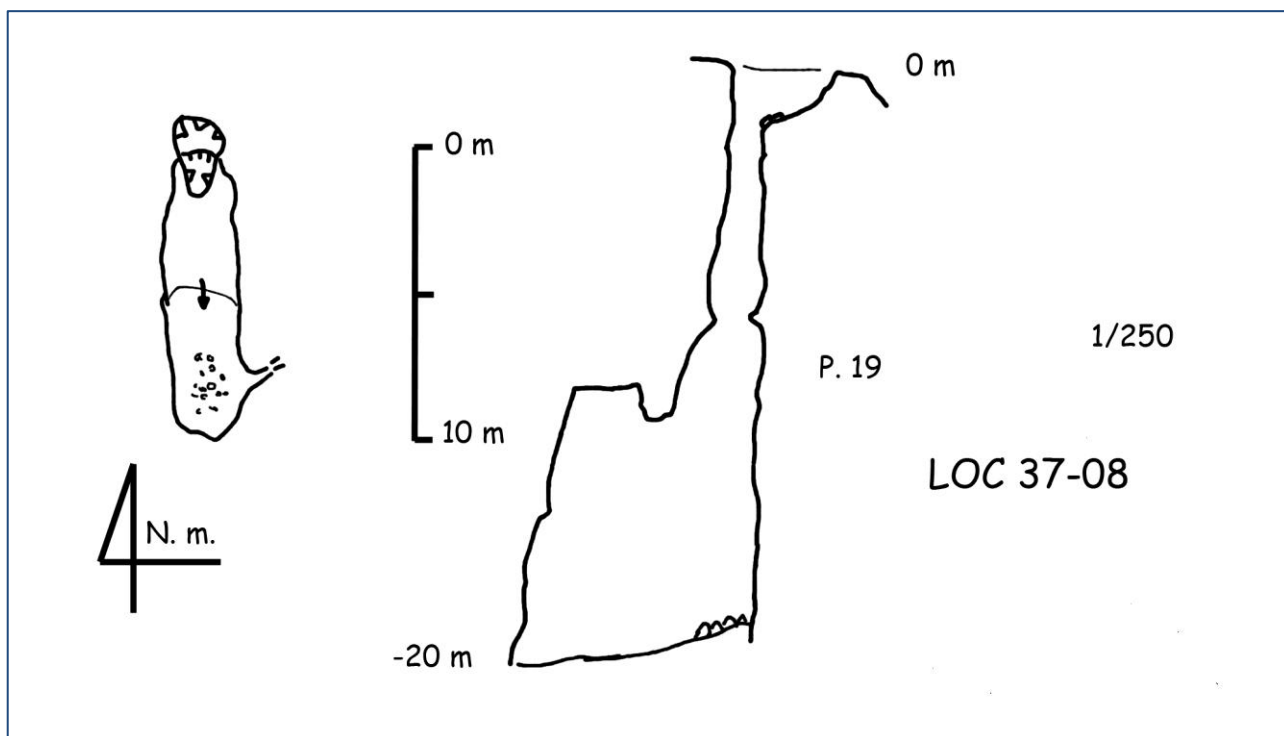
35° 19' 41,9" N

24° 5' 4,1" E

1671 m

Prof : -20 m

Très joli puits de 19 m. Fond sur cailloutis. Un petit méandre s'ouvre vers l'est au niveau d'une niche concrétionnée.



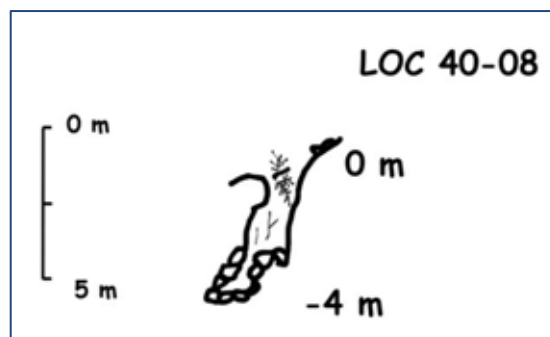
Grotte n°40

35° 19' 41,3" N

24° 5' 9" E

1686 m

Prof : -4 m



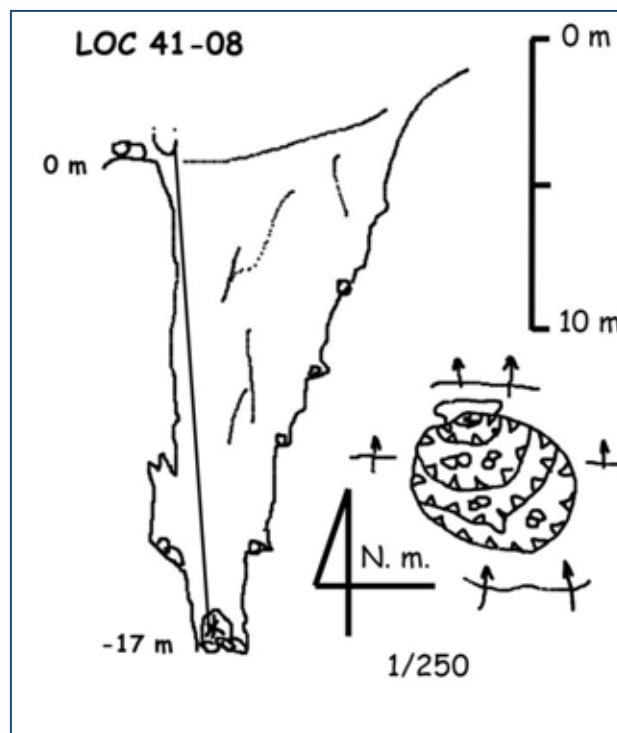
Grotte n°41

35° 19' 43,5" N

24° 5' 24,7" E

1602 m

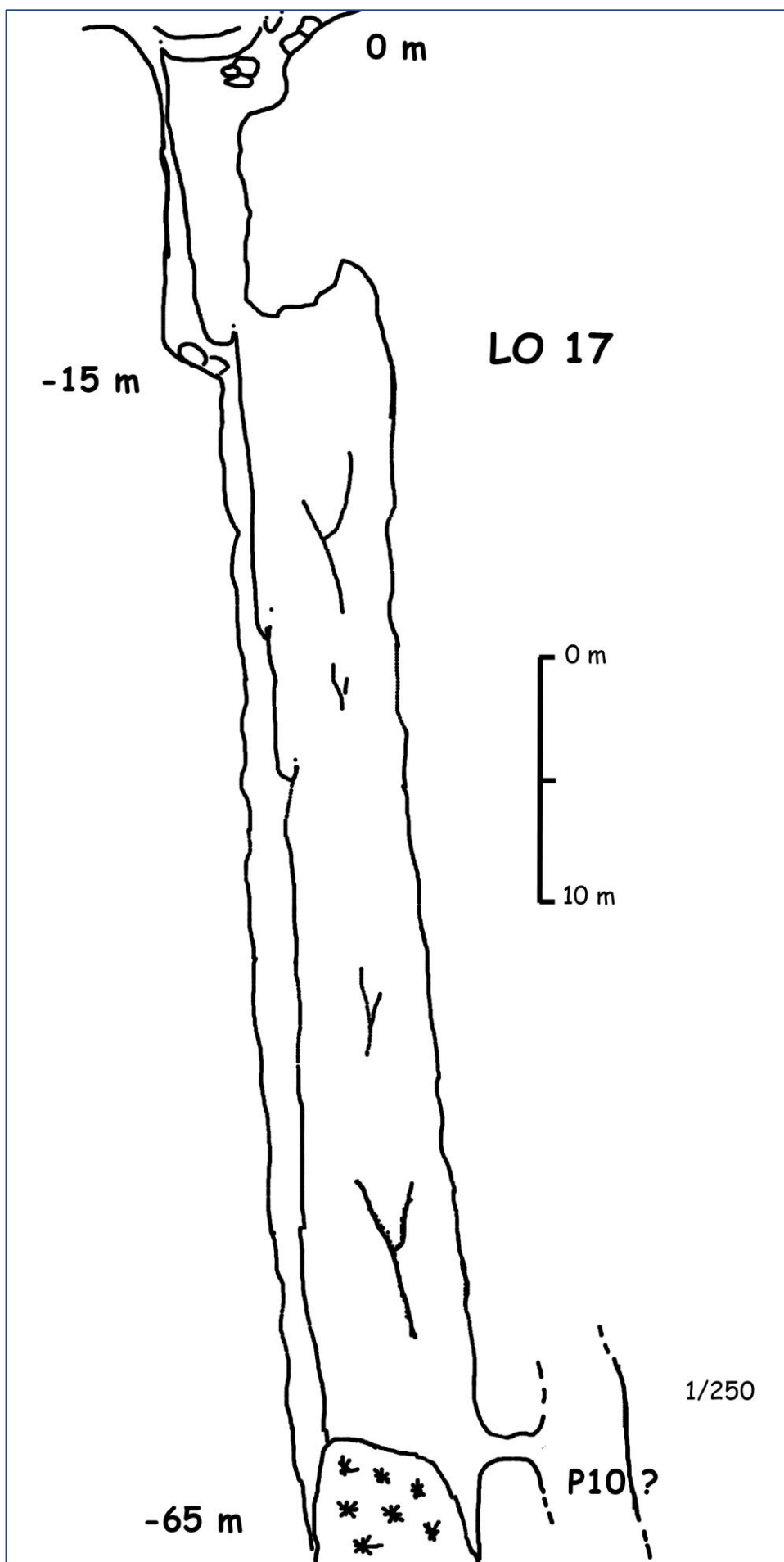
Prof : -17 m



LO 17

Prof : -65 m

Cavité revisitée, une
étroiture à agrandir
permettrait de
descendre un p10.



Liste des cavités

NOM	LATITUDE	LONGITUDE	ALT.	DEN.	DEV.
01	N35.3165243	E024.0738453	1981	?	?
02	N35.3153516	E024.0730185	1978	?	?
03	N35.3142096	E024.0736835	1983	?	?
04	N35.3137750	E024.0742171	1979	?	?
05	N35.3134018	E024.0751295	1991	?	?
06	N35.3132797	E024.0737846	1949	?	?
07	N35.3205848	E024.0698817	1992	?	?
08	N35.3210677	E024.0700266	2003	?	?
09	N35.3219874	E024.0712517	2007	?	?
10	N35.3271484	E024.0825555	1758	?	?
11	N35.3276679	E024.0870610	1694	?	?
12	N35.3279840	E024.0878062	1677	?	?
13	N35.3301737	E024.0916436	1525	?	?
14	N35.3316558	E024.0852456	1545	?	?
15	N35.3312251	E024.0847637	1561	?	?
16	N35.3329851	E024.0952048	1383	?	?
17	N35.3246762	E024.0696137	1919	?	?
18	N35.3273609	E024.0868297	1723	?	?
CHAPELLE	N35.3467987	E024.0959158	1024		
SOURCE	N35.3444016	E024.0969066	1025	0 m	0 m
GROTTE BIVOUAC	N35.3166055	E024.0707770	1996	-7 m	20 m
L01, Camp de base	N35.3322110	E024.0778863	1637		
L044	N35.3319646	E024.0788945	1653		
L050	N35.3129006	E024.0755345	1971	-375 m	
L065	N35.3216715	E024.0701539	2025	-80 m	
L08	N35.3263506	E024.0702627	1910		
LOC1	N35.3321681	E024.0834517	1548	-1208 m	
LOC15	N35.3321200	E024.0901416	1502	-100 m	
LOC2	N35.3294947	E024.0881681	1584	-45 m	
LOC20	N35.3294120	E024.0894371	1575	-100 m	
LOC40	N35.3344145	E024.0866166	1443	-30 m	
LOC41	N35.3363066	E024.0918283	1452		
LOC48	N35.3302322	E024.0946370	1460		
LOC70	N35.3258003	E024.0852688	1817		
LOC80	N35.3285751	E024.0818111	1684	-20 m	40 m
LOC81	N35.3275478	E024.0810672	1719	-400 m	
LOC90	N35.3268723	E024.0832074	1768		
LO23	N35.3300436	E024.0800825	1637		
LOC21	N35.3306377	E024.0777662	1651	-1110 m	2582 m
MAVRO SKIADI	N35.3351048	E024.0722972	1685		
NEIGIERE	N35.3315236	E024.0725434	1732		
P25	N35.3274246	E024.0823571	1738	?	?
RESURGENCE	N35.3605686	E024.2517767	2	0 m	0 m
SKUD	N35.3259462	E024.0721107	1910	-45 m	

Compte financier

DEPENSES		RECETTES	
VEHICULE		SUBVENTIONS	
LOCATION	627,09	CDS 25	300
CARBURANT	584,97	CDS 01	170
PEAGES	79,60	CREI	350
VIGNETTE	25,30		
BILLET BAT	302,00		
TOTAL	1618,96	TOTAL	820
ALIMENTATION		PARTICIPATIONS	
THIETHIE CRETE	120,13	GSD	500,00
LEON AV DEPART	412,73	CATAMARANS	1434,71
LEON EN CRETE	402,74		
TOTAL	935,60	TOTAL	1934,71
DIVERS			
CADEAU BERGER	27,00		
FOURNITURE LIDL	11,50		
BRICO DEPOT	52,54		
GLACIERE	15,00		
BOUGIES	11,00		
MOUSQUIFS	63,03		
GAMELLES	20,08		
TOTAL	200,15		
TOTAL DEPENSES	2754,71	TOTAL RECETTES	2754,71
POUR MEMOIRE			
SUPER U	300,00		
MATOS CLUB	565,77		



Remerciements

L'expédition LEVKA ORI 2008 remercie toutes les personnes ou organismes qui ont contribué à sa réalisation et en particulier :

- SUPER U MANDEURE pour son bon d'achat.
- EXPE pour sa remise matos.
- UCAR MONTBELIARD pour son tarif préférentiel.
- Le CDS du DOUBS, Le CDS de L'AIN, la CREI pour leurs subventions.
- Les clubs du CATAMARAN, porteur du projet, et du GSD pour sa participation financière et matérielle.
- Les clubs de VALENCE et d'HAUTEVILLE-LOMPNES pour leurs prêts de matériels.
- Gérard Brocard, David Geoffroy et Jean Bréjoux pour l'aide à l'organisation.
- ANDREAS le berger pour son accueil chaleureux et le prêt de sa bergerie.
- Les spéléos grecs, pour leur amitié, et leur participation.
- PITA-BOY pour notre base arrière.
- Les membres du groupe pour leur cordiale et sérieuse participation.
- Fred Martin pour les rations de fond



L'équipe



Names (cont.) as appearing from the left to the right :

Yiannis Sourlatzis (SPOK) Grigoris Anastasopoulos (SPOK)
Caspex, Kostas Adamopoulos (SELAS) Iota Kafetzi (SELAS)
Fotini Manoli (SELAS) Nikos Paspaliaris (FOS)
Yiannis Protopapas (FOS) Giorgos Katsoupis (FOS)



Giorgos Fidikis (EOS Chanion club)



Michalis Polichronakis (EOS Chanion club)



Stelios Zacharias (SELAS)



Philippe Bence



Léon Bonvalot



Pierre Bourgoïn



Jean Bréjoux



Marc Faverjon



Georges Grime



Bruno Hugon



Mouloud Koob



Thierry Mongès



Manon Moreau



Manu Ruiz



Jean Pierre Villégas



Alain Soubiranne



LU dans la PRESSE:

L' EST REPUBLICAIN 8/9/2008

Des spéléos font leur trou en Crète

Le groupe montbéliardais Catamaran a participé cet été à une expédition dans un gouffre comptant parmi les plus profonds de la planète.

Le groupe spéléologique Catamaran de Montbéliard organisait cet été une expédition interclubs sur l'île de Crète. Le groupe était composé de six spéléos chevronnés du Doubs (club Catamaran et groupe spéléo du Doubs) renforcé par sept autres spéléos nationaux (Ain, Ariège, Drome, Martinique et Halle) tous rompus à ce genre d'expédition. Il a été rejoint sur le massif des Levka-Ori par douze spéléos locaux (club de Ilania, Heraklion et Athènes). Le but de ce camp d'été était de poursuivre l'exploration du gouffre du Lion, commen-

cée les années précédentes, et arrêtée l'an passé à la profondeur topographiée de - 440 m avec accès à un collecteur (rivière souterraine). Après les premiers jours nécessaires à l'installation et le portage à dos d'homme du camp d'altitude, l'équipe s'est rapidement mise à l'œuvre dans le gouffre du Lion. Les résultats ont été confirmés aux souhaits optimistes des spéléos. Après dix jours d'équipement (3.000 m de corde et 350 amarriages) et d'exploration dans une galerie déclinée puis dans un canyon quasi vertical, les spéléos sont ar-

rivés sur un siphon provoqué par une faille tectonique à la cote - 1.110 m. Ce gouffre compte parmi la centaine de « - 1.000 » de la planète et devient après son voisin le Gorgothakas (- 1.205 m exploré par les mêmes Catamaran en 1995) le deuxième gouffre grec. Ce qui promet d'autres belles aventures aux équipes spéléos sur ce secteur. A noter que le camp international a été déroulé dans une très bonne ambiance. Malgré le problème de la langue, les jeunes Grecs étant très demandeurs et très attentifs aux explications techniques des Français.



L'expédition s'est aventurée dans le second gouffre le plus profond de Grèce. Photo

LE PAYS 17/7/2008

Montbéliard

Voyage au centre de la Crète

Une équipe de treize spéléologues français, originaire pour moitié du Doubs, est partie explorer les abîmes crétois. « Gérard, apporte la glacière ! », s'écrie un des membres de l'équipe. Il est déjà 18 h ce 15 juillet et nos deux spéléologues espèrent bien être partis d'ici une heure.

Il est vrai que le voyage jusqu'en Crète s'annonce long. Mais Léon Bonvalot et Thierry Monges doivent achever le matériel avant l'arrivée de leurs coéquipiers par avion. Arrivés au pied du massif de « Levka Ori », un sac à dos d'une quarantaine de kilos chacun, ils graviront les 1620 m, « agréablement » de dénivelés de 600 m, les séparant de l'entrée du gouffre.

Ce n'est qu'après trois jours de transport qu'ils pourront commencer la descente jusqu'à moins 600 mètres, là où ils ont découvert l'an passé un collecteur, c'est-à-dire une rivière souterraine. L'objectif est de

poursuivre l'exploration, et de sonder les gouffres au-dessus du « Gorgothakas », le plus profond de Grèce que l'équipe a déjà exploré jusqu'à moins 1208 m.

Agés de 29 à 58 ans, les spéléos pour la plupart chevronnés sont dotés d'une bonne condition physique et d'une grande expérience des abysses. Mais les débutants ont aussi leur place, cheminant le long de parcours plus accessibles. Le bivouac sera aménagé dans une grotte où l'eau est importée d'un puits situé dans le gouffre. « Les bergers nous regardaient avec des grands yeux au début, ils n'ont pas l'habitude de voir des gens comme nous, mais ils ont été très contents quand on a trouvé une source » raconte Gérard Brocard, qualifié de « gourou » par le groupe. Cette année, il ne peut pas participer à la 16^e expédition, composée de cinq ou six Grecs, mais « ce n'est que partie remise ».

Alexandra Castellotti



Thierry Monges et Léon Bonvalot remplissent le véhicule.

LOCALE

LE PAYS 6/09/2008

Spéleo

À moins 1100 m sous la Crète

Le groupe spéléologique Catamaran de Montbéliard a mis sur pied une nouvelle expédition en Crète cet été. Et les spéléos ont atteint la cote moins 1100 m dans le gouffre du Lion.

Deuxième gouffre grec

Les spéléos ont été accompagnés par des membres du club de la Crète pour la descente du gouffre du Lion. Après dix jours d'équipement (3.000 m de corde et 350 amarriages) et d'exploration dans une galerie déclinée puis dans un canyon quasi vertical, les spéléos sont ar-

rivés sur un siphon provoqué par une faille tectonique à la cote - 1.110 m. Ce gouffre compte parmi la centaine de « - 1.000 » de la planète et devient après son voisin le Gorgothakas (- 1.205 m exploré par les mêmes Catamaran en 1995) le deuxième gouffre grec. Ce qui promet d'autres belles aventures aux équipes spéléos sur ce secteur. A noter que le camp international a été déroulé dans une très bonne ambiance. Malgré le problème de la langue, les jeunes Grecs étant très demandeurs et très attentifs aux explications techniques des Français.

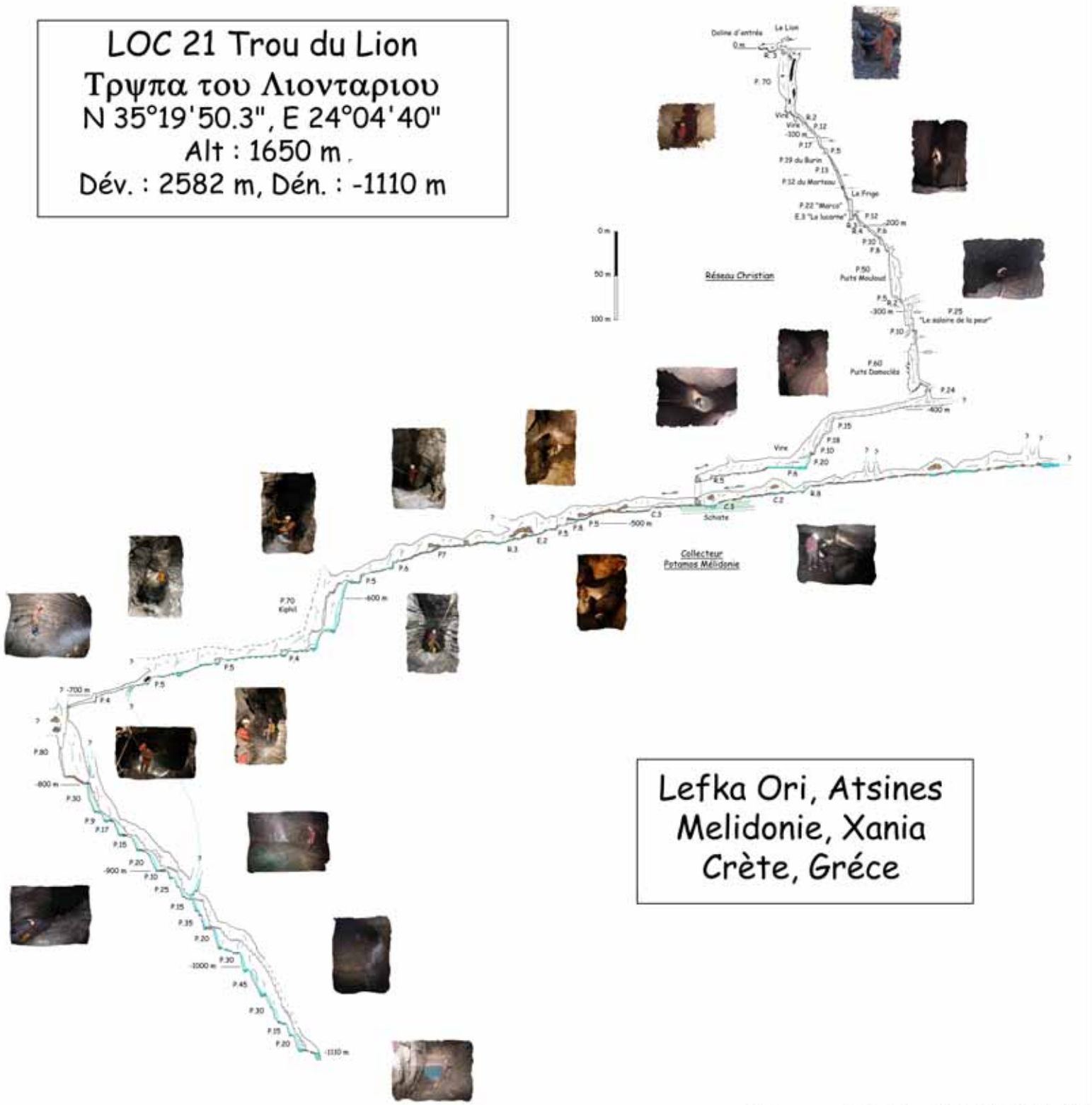


Expédition dans les entrailles de la Crète. Photo

ont atteint les 1100 mètres de profondeur. L'expédition a été menée par le club de la Crète, qui compte plus de 1000 membres. L'expédition a été menée par le club de la Crète, qui compte plus de 1000 membres. L'expédition a été menée par le club de la Crète, qui compte plus de 1000 membres.

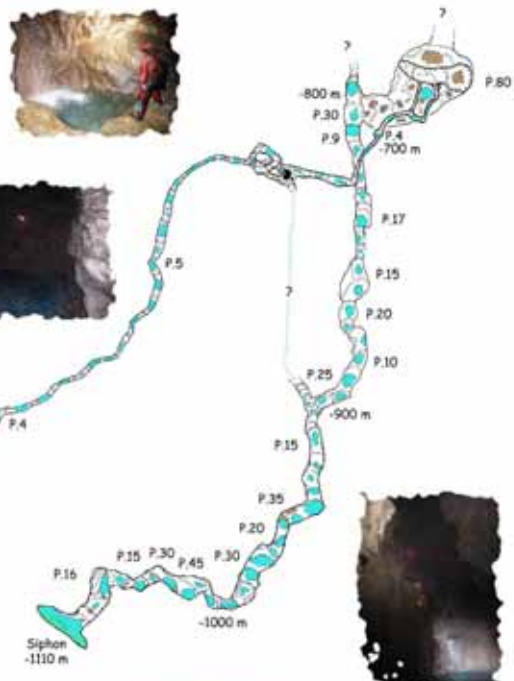
Michèle Schaller

LOC 21 Trou du Lion
Τρύπα του Λιονταριου
N 35°19'50.3", E 24°04'40"
Alt : 1650 m.
Dév. : 2582 m, Dén. : -1110 m

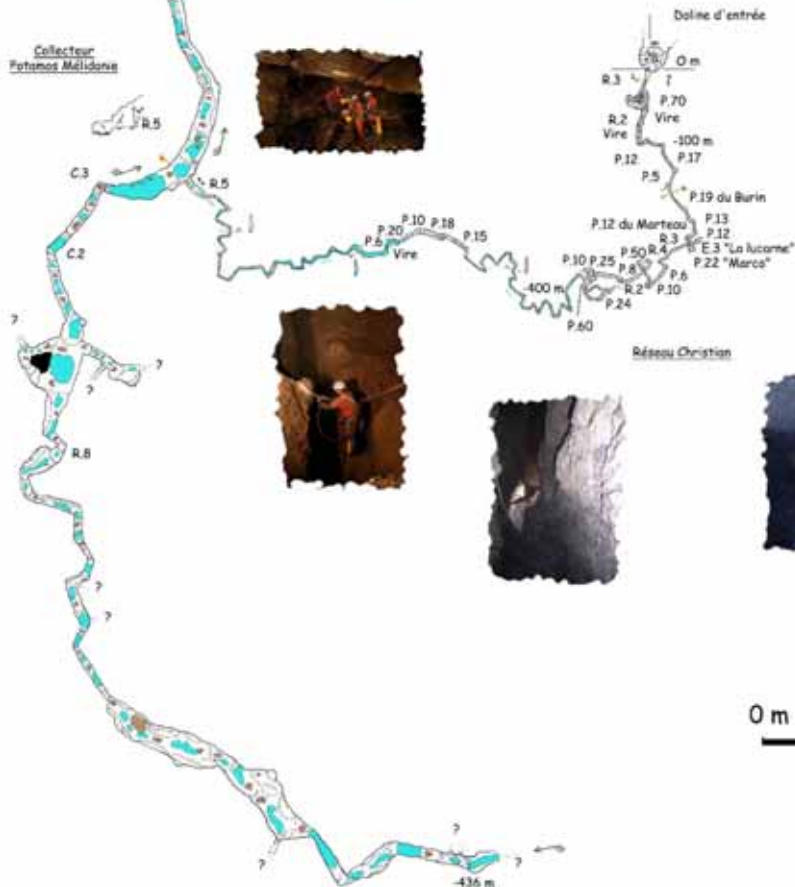


Lefka Ori, Atsines
Melidonie, Xania
Crète, Grèce

LOC 21 Trou du Lion
 Τρύπα του Λιονταριου
 N 35°19'50.3", E 24°04'40"
 Alt : 1650 m.
 Dén. : 2582 m, Dén. : -1110 m



Lefka Ori, Atsines
 Melidonie, Xania
 Crète, Grèce



0 m 50 100 150 200 m