

14/2004

Parrainée par la
Fédération Française de
Spéléologie

C.R.E.I. N° 14 / 2004

EXPEDITION

PORTUGAL 2004

15 - 21 février

Société Spéleo-Archéologique de Caussade (Tarn-et-Garonne)



Journée du 15 février

Refuge de Valverde
Coordonnées U.T.M. par G.P.S.

X = 513,058
Y = 4367,153

*Nous rencontrons
l'équipe
dirigeante de la
Fédération
Portugaise de
Spéléologie*

Départ de Caussade à 4 h, Km 0
A 17 h (heure Française) nous téléphonons à Olimpio depuis Alcanena afin qu'il nous indique l'endroit où nous pouvons récupérer la Clé du refuge de Valverde. Nous apprenons ainsi qu'une équipe de spéléos occupe le refuge jusqu'à la fin de la journée. Ils seront donc au refuge ou au Gralhas VII qu'ils devaient explorer.

Nous reprenons la route et, à 17 h 45, nous arrivons au refuge de Valverde après un périple de 1286 Km réalisé en 13 h 45. Sur place, un véhicule vide et personne au refuge. Nous partons donc vers la zone des Gralhas. Arrivés au "parking" haut, nous trouvons effectivement un véhicule spéléo et une jeune personne à bord attendant la sortie de l'équipe qui explore la cavité prévue. Quelques palabres et nous la suivons

vers l'entrée de la cavité.

Les incendies de l'été dernier restent aussi visibles qu'au mois d'août. Les branches brûlées des taillis laissent encore de grandes zébrures noires sur nos vêtements. Heureusement, nous avons pris la précaution d'enfiler rapidement quelques affaires dévolues à ce type de déplacement.

A l'entrée de Gralhas VII, deux spéléos viennent de terminer la remontée du P 71. L'un d'eux a l'air assez "à plat" et regagne avec nous le véhicule du parking. Nous lui offrons généreusement de l'eau chaude de France qu'il avale avec grand plaisir !... En "échange", il nous donne les clés du refuge afin que nous puissions nous y installer.

Cette petite balade sur la zone des Gralhas nous a permis d'observer un nombre considérable de pieds d'orchidées. Par endroits, certains sont déjà fleuris. Cette abondance de petite végétation est le résultat des feux de l'été derniers. En effet, ils ont "ouvert" les paysages et dégagé les sols des arbustes touffus et agressifs qui formaient jusqu'alors une brousse impénétrable à l'homme et aux rayons du soleil. Profitant de cette aubaine,

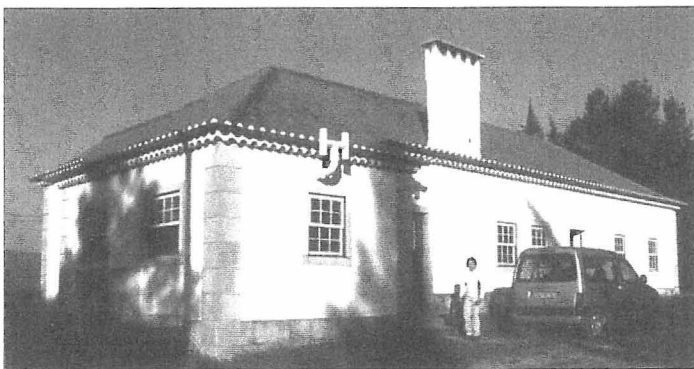
Compte rendu journalier

le sol nu se recouvre de plantes qui n'attendaient que cette occasion pour se développer.

Petit à petit, les végétaux plus grands reprendront le dessus et "étoufferont" à nouveau les plantes basses, jusqu'au prochain incendie ...

Plus tard, en fin d'après-midi, alors que nous sommes rentrés dans nos meubles, les spéléos Portugais nous retrouvent au refuge et préparent leur départ. Il s'agit en fait de la nouvelle équipe dirigeante de la Fédération Portugaise de Spéléologie. Ils profitaient de ce week end pour se retrouver en réunion de Bureau et pour réaliser une classique du secteur.

Nous entreprenons un brin de causerie avec nos sympathiques collègues Portugais (Président, Vice-Présidente, Secrétaire, Trésorier et Président de la Commission Enseignement) et échangeons nos adresses. Nous leur donnons un exemplaire du compte rendu de notre expédition du mois d'août 2003 en leur promettant de les tenir au courant de nos recherches. Avant de partir, ils nous invitent à venir un jour sur la Serra de Sico, plus au nord.



Journée du 16 février

Réveil à 7 h 15 (heure locale).

Après un bon petit déjeuner, Clémence profite de l'air frais matinal pour nettoyer les abords du refuge des divers détrit

accumulés depuis l'été dernier. Michel prend quelques photos du refuge sous le soleil puis nous partons vers Porto de Mos pour faire quelques courses de nourriture.

Tout au long de la route, les

oranges mûres couvrent les arbres.

A Porto de Mos, la maison du Parc est fermée (Lundi). Au super marché, les oranges sont à 0,48 Euros le Kg. Nous en profitons d'autant plus que leur

qualité gustative en font un véritable délice.

Après un rapide repas pris au refuge, départ pour la borne géodésique de Mendiga. Le chemin pour monter sur le massif, en voiture, est toujours facilement praticable. Arrêt au carrefour des chemins. Nous partons à pied vers la borne. Nous retrouvons facilement le petit trou ouvert en 2003, non loin de la borne. Clémence descend en libre. -4 m et, au fond, rien de plus. Nous décidons de faire un grand tour sur les lapiaz avoisinants mais cette prospection reste sans succès.

Retour à la voiture et départ vers la borne géodésique d'Alecrineiros. Sur le chemin de randonnée qui mène au sommet, nous remarquons une grande dépression au milieu des lapiaz. Cette zone a probablement brûlé après notre passage en 2003 car, à cette époque, nous ne l'avions pas remarquée. D'après les indications d'Olimpio, l'entrée de "Cos Carvalhos" devrait se trouver dans ce secteur.

Nous arrivons à l'entrée de notre "Boca Larga" de 2003 où nous effectuons un

repérage GPS.

Pendant que Clémence et Rémy revisitent un petit trou situé à 20/30 m de "Boca Larga", Michel part vers la borne pour effectuer une mesure de contrôle GPS sur le point géodésique. Chemin faisant, il découvre une nouvelle entrée minuscule (Algar du « Petit Trou ») où les cailloux jetés tombent sur quelques mètres au moins. Son repérage de la borne effectué, nous nous retrouvons sur cette nouvelle entrée. Une petite désob. est entreprise avec les moyens du bord. Le trou est agrandi pour y voir un peu plus clair. Du travail à la "mandoline à ours" (massette), expression couramment employée par F. Rouzaud lors des campagnes de fouilles dans l'Igue des Rameaux, s'avère nécessaire pour aller plus loin mais nous ne disposons pas de cet instrument de musique sur place ! Profondeur estimée : 5 à 10 m, peut-être plus ... A revoir lors d'une prochaine expédition.

Clémence, qui a prospecté les lieux en 2003, nous conduit à l'entrée du gouffre qui doit être le véritable "Boca Larga". Entrée aux dimensions très respectables. Le puits

d'entrée ne doit pas dépasser 15 m. A proximité, découverte d'un Ophrys Sombre (Fusca) en fleur, rare ! Nous partons ensuite vers "Sardanica". Belle entrée aussi et bons premiers puits, suivant nos jets de cailloux !

Sur le chemin du retour, toujours près de la borne, Rémy nous montre une entrée de cavité, probablement volontairement obstruée. Aussitôt la désob. commence. Petits et gros blocs volent en l'air. Un gros lézard vert est réveillé de son hibernation. Encore tout hébété par tant de remu-ménage, il restera terré dans un coin jusqu'au départ des intrus. -1m et « ça continue » dans les blocs mis en place depuis plus d'un siècle peut-être. Arrêt sur "Y-en-a pour encore longtemps !".

En repartant vers la voiture, prospection de la grosse dépression vue à l'aller. Magnifique lapiaz mais rien de rien, pourtant !

Près de la voiture, découverte d'un trou sondé à 10 / 12 m. A revoir.

Retour au refuge pour le repas du soir. Compte rendu et cours particuliers à Clémence (topographie) qui prépare son futur initiateur fédéral.

Borne "MENDIGA"
Coordonnées U.T.M. par G.P.S.

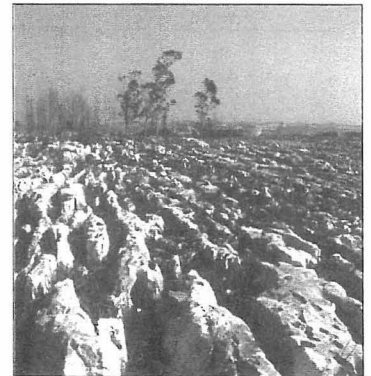
X = 514,553
Y = 4372,344
Z = 542

Algar du "Petit trou"
Coordonnées U.T.M. par G.P.S.

X = 561,123
Y = 4374,501
Z = 535 (carte)

Borne "ALECRINEIROS"
Coordonnées U.T.M. par G.P.S.

X = 516,160
Y = 4374,404
Z = 541



Lapiaz vers « Mendiga »

Journée du 17 février

Préparation du matériel pour visite et topographie du STR 0077 (zone des Gralhas). Cette cavité nous a permis de réaliser une belle première à la fin du camp 2003. Nous n'avons pas eu le temps d'en ramener une topographie,

la première étant réalisée le dernier jour, à la dernière heure !

Entrée dans la cavité vers 9 h 30, nous ressortirons 4 h plus tard.

Clémence part en tête pour équiper les deux premiers

puits. Rémy prendra le relais pour les puits suivants.

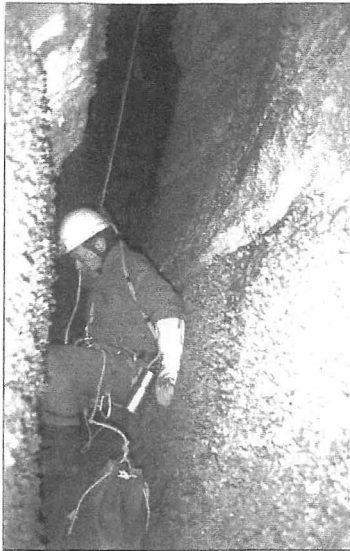
Au sommet du troisième puits, il plante un spit car il n'y a que peu d'amarrages naturels sérieux.

A partir de ce puits, "ça parpaine un peu". Dans les

Algar "STR 0077"
Coordonnées U.T.M. par G.P.S.

X = 513,673
Y = 4368,286
Z = 379 (carte)

Topographie pages 6 et 7



STR 0077
à - 48m, entre P2 et P3

Borne "Giesteira"
Coordonnées U.T.M. par G.P.S.

X = 513,320
Y = 4368,958
Z = 428

4^e et 5^e puits, beaucoup plus !

Les parois sont plus ou moins recouvertes de calcite pourrie, attaquée par les ruissellements. De nombreux blocs de cette matière se détachent et nous devons faire en sorte de ne pas nous trouver sous les trajectoires.

Nous prenons quelques photos dans la descente des différents puits, sauf dans le dernier car le kit photo va servir de protection pour éviter un frottement.

Au fond de ce dernier puits (4 m x3 m), cône d'éboulis en pente douce vers une diaclase qui doit encore descendre sur près de 6 mètres mais dont la largeur interdit l'accès. Nous commençons une désobstruction verticale et facile à la base de l'éboulis. Nous arrêtons un mètre plus bas car il faudrait étayer pour stabiliser les blocs. Ce travail ne nous

poserait pas beaucoup de problème si nous étions en France.

A la remontée, Clémence réalise la topographie avec l'aide de Rémy et de Michel. Stage pratique, en conditions réelles et préparatoire à son "initiateur" de Pâques.

Rien d'autre à signaler si ce n'est un effet yoyo prononcé pour Michel dans la remontée du puits de sortie. Peut-être le poids ?

Retour au refuge pour le déjeuner.

Vers 15 h 15, départ pour une prospection sur la zone de lapiaz qui fait face aux Gralhas, autour de la borne géodésique « Giesteira » et du moulin. Sur ce point haut, comme sur d'autres tout autour, un mât de 50 m a été dressé depuis notre dernier camp 2003. Il s'agit d'effectuer des mesures de vent en altitude afin de préparer

l'implantation d'éoliennes. Ces futures hélices viendront se rajouter aux carrières omniprésentes dans ce secteur (nous sommes dans un parc naturel !)

En descendant vers la voiture, une très belle dalle de lapiaz est parcourue par des rigoles zigzagantes qui se dirigent vers de nombreux petits gouffres d'absorption. Clémence et Rémy en explorent quelques uns parmi les plus évidents. Hélas, tous sont colmatés à moins de 10 m de profondeur.. Si la surface du lapiaz est magnifique, la grande spéléo n'est pas au rendez-vous de ce secteur.

Retour au camp à la tombée de la nuit. Préparation du feu et du repas. Début du report topo par Clémence aidée de Rémy.

Journée du 18 février

Nous nous rendons à Porto de Mos pour ravitaillement et pour passer à la Maison du Parc qui doit être ouverte aujourd'hui.

Nous espérons trouver la publication botanique sur les plantes du Parc qui devait être éditée en fin 2003. Hélas, toujours pas de publication mais nous rencontrons fortuitement l'auteur de l'ouvrage (toujours à paraître), Antonio Flor que nous connaissons depuis Pâques 2003. Nous discutons sur l'évolution du

Parc. Il nous fait part de ses craintes quant à l'extension des élevages bovins sur le secteur de St. Bento et des risques pour la qualité des eaux des résurgences.

Nous passons à l'Office de Tourisme qui nous confirme que le grand marché est bien habituellement le vendredi, sauf lors de certaines fêtes.

En remontant vers le refuge, nous passons par St. Bento. Notre idée est de prospecter l'arrière du massif d'Alecrineiro que nous ne connaissons pas pour le moment. Peut-être

l'accès à la borne est-il plus facile de ce côté ?

Près du village de Casa Velho, la prospection commence vers une série de barres rocheuses. Avant de les atteindre, sur le plat, nous découvrons une entrée d'algar relativement spacieuse (2 m de diamètre). A revoir.

Notre prospection des barres n'apportera rien de neuf mais nous apprendrons par la suite qu'elles recèlent la plus grande verticale du Portugal avec un puits de 120 m.

Algar de "Casa Velho"
Coordonnées U.T.M. par G.P.S.

X = 517,611
Y = 4373,226
Z = 480 (carte)

Repas au refuge puis départ vers le "trou" indiqué l'an passé par Gabriel et rapidement descendu. Clémence pense y avoir entendu une "rivière".

Pour franchir le Serra de Candeirros, il faut passer par un col. Une erreur de route, dès le pied du massif, se transforme en une histoire rocambolesque : nous sommes arrêtés par une voiture stationnée sur la chaussée, porte du chauffeur ouverte et personne à bord. Quelques secondes d'hésitation ... Le

propriétaire se manifeste enfin depuis un garage, un peu à l'écart de la route. En fait ils sont deux, un verre de vin à la main, a invité les Caussadais à venir partager la dernière cuvée. Nous refusons d'abord, derrière notre pare-brise mais, les secondes passent et le chauffeur n'arrive toujours pas. Michel se décide à descendre et à aller à la rencontre des compères. Il a droit à son verre, bien plein...Il en profite pour baragouiner en franco-gestuel le fait que nous recherchons des "grutas" et des "algares". Le chauffeur se met alors à parler en Français, bonne affaire ! Il a travaillé dans les vignes de champagne il y a trente ans puis il est revenu au Portugal où il exploite une carrière de cubos. Il connaît des grottes et des gouffres et il propose un rendez-vous à Michel pour demain 19 à 13 h 30, au même endroit.

Pour l'instant, il a du travail alors ... il palabre un peu avec son ami et finit par nous dire qu'il doit aller faire un saut en parapente au-dessus du poljé

d'Alvados car aujourd'hui, le vent est bon ! Il propose de nous prendre à bord de son 4 x 4 qui stationne sur la route, la portière toujours ouverte. Nous entendons quelques coups de klaxon qui proviennent de la file descendante, elle aussi bloquée !!...

Rapidement, nous acceptons l'invitation. Nous laissons notre véhicule sur place (bien rangé !) et nous sautons dans le 4 x 4, débloquent ainsi la situation pour les 4 ou 5 voitures qui patientaient depuis près de 10 minutes !

Nous roulons vers le poljé d'Alvados. Son copain est avec nous pour assurer la récupération du parapentiste après son atterrissage au fond du poljé. Nous suivons d'abord la route principale, puis se sont les chemins et les piste. A l'arrière, c'est du type pub. "orangina". La pulpe est bien secouée !

Nous arrivons à l'aire d'envol. Le vent n'est pas parfait pour la direction mais le décollage a lieu. Belles images de la voile multicolore au-dessus du magnifique poljé avec la ville d'Alvados dans le fond. Les photos devraient être intéressantes.

Retour express au 4 x 4 et, à fond sur les pistes puis les routes pour rejoindre le fond du poljé. Nous passons devant le chemin de Ladoeiro puis devant les grottes touristiques de San Antonin et d'Alvados. Nous atteignons notre but. Le parapentiste nous attend, voile pliée. Vol court de 15 minutes seulement dû aux mauvaises conditions aérologiques. Retour vers la maison. En roulant, le

chauffeur nous explique qu'il a trouvé un algar baptisé de son nom mais que l'aménagement de l'entrée lui a demandé trois jours de travail. Peut-être en "blaguant" (ce n'est pas l'avis de tous dans le véhicule) il nous dit que seulement 9 personnes ont visité la cavité et que maintenant il réclamera 20 Euros par personne pour la visite. C'est presque aussi beau et aussi grand que l'algar de Peno (cavité aménagée pour le tourisme) et il qu'il n'y a pas de raison pour qu'il ne puisse pas récupérer son investissement. Des spéléos du Parc doivent visiter la cavité en avril mais eux aussi devront payer ! Nous verrons bien demain.

Retour à notre véhicule après avoir laissé son propriétaire à sa carrière de cubos. C'est son ami qui conduit.

Rémy et Clémence décident de poursuivre cet après-midi déjà bien entamé pour l'algar de Gabriel.

Après quelques hésitations de route, puis de chemin et de sentier, nous retrouvons l'entrée de l'algar. Clémence équipe, Rémy suit. Michel reprend le repérage extérieur.

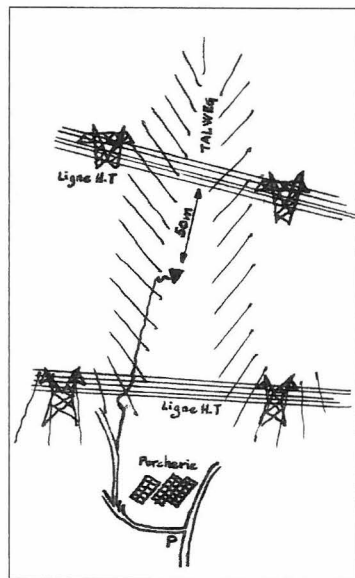
Il rencontre ainsi un berger qui lui donnera le nom local de cette cavité : " Algar de Soubreires".

18 h 30, Denise téléphone depuis Caussade : Tout va bien, mais la neige est annoncée pour demain et après demain en Tarn-et-Garonne. Réchauffement samedi et dimanche puis, à nouveau du froid.

19 h, Michel



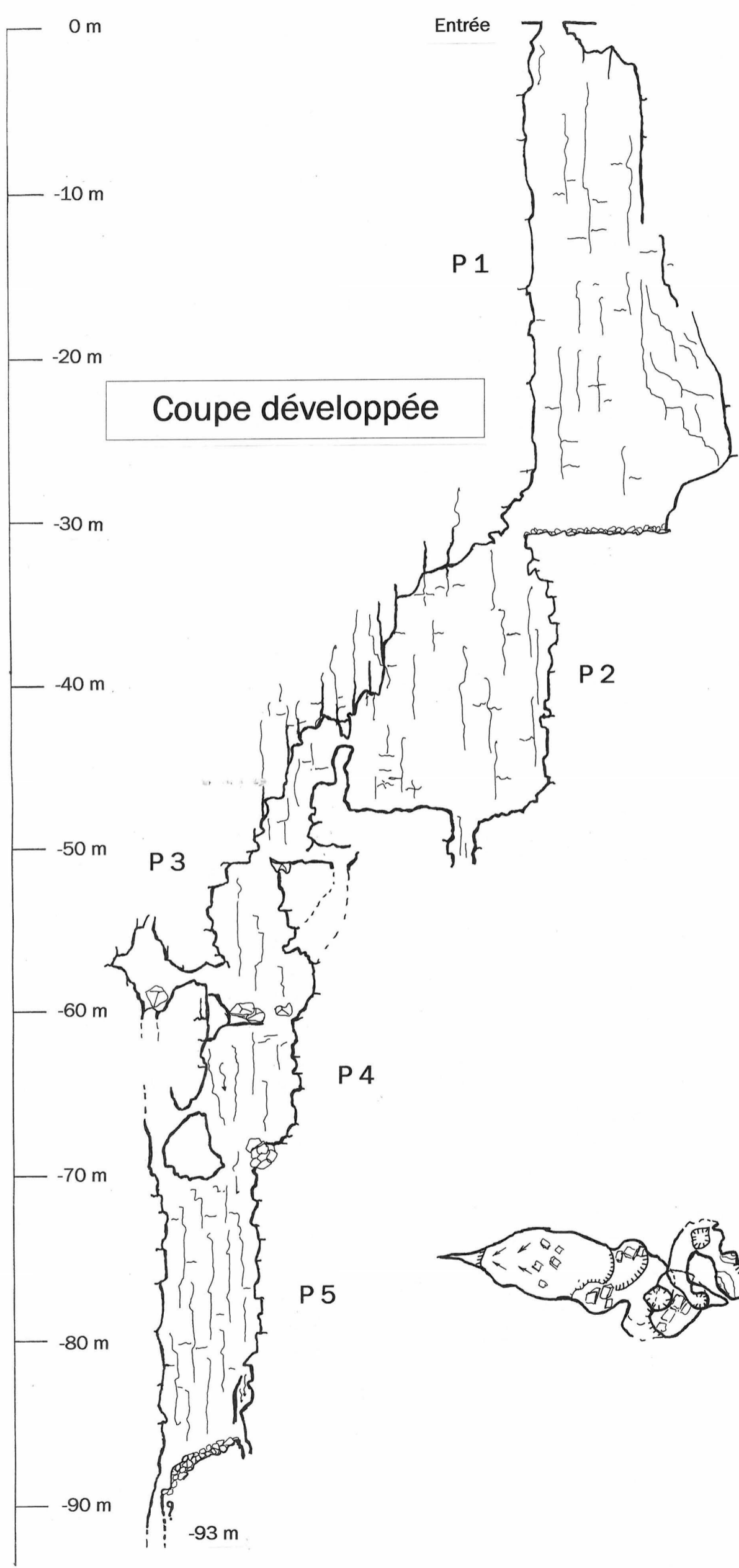
Algar de Soubreires
Puits d'entrée



Algar de Soubreires
Croquis de localisation

Algar de "Soubreires"
Coordonnées U.T.M. par G.P.S.

X = 508,998
Y = 4375,032



STR 0077

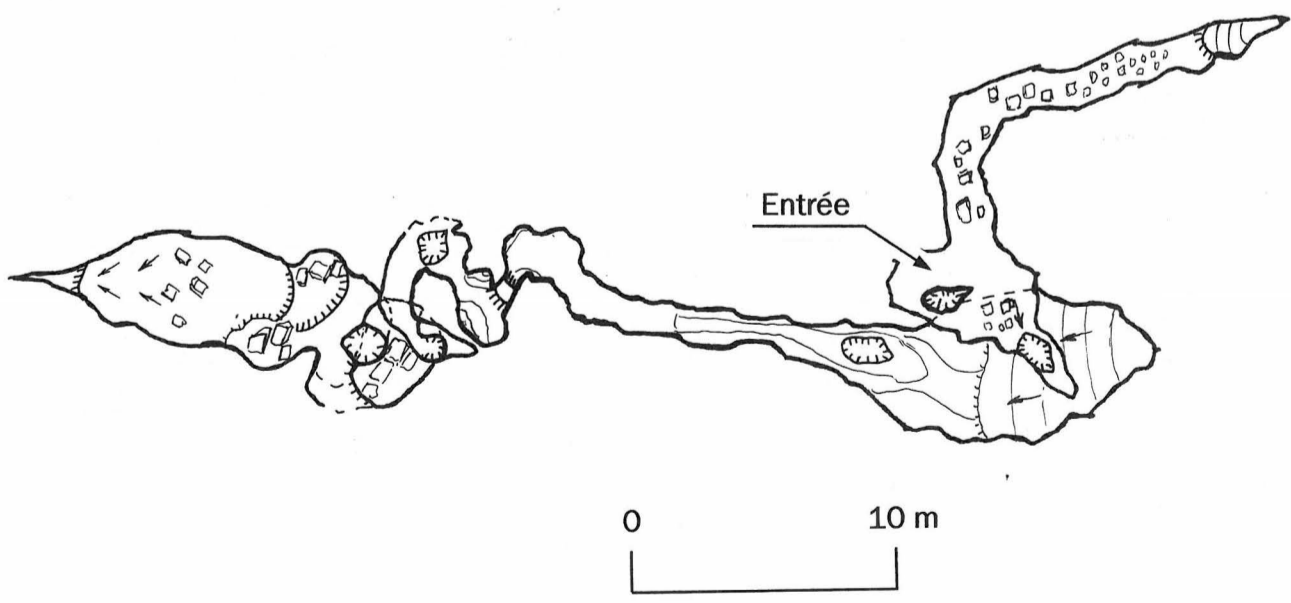
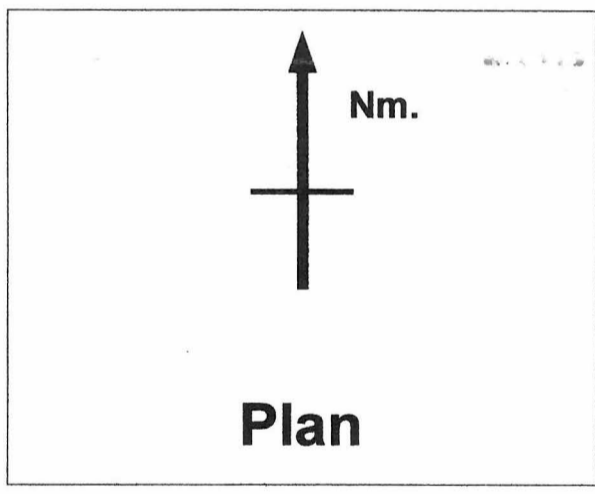
Carte ALCANEDE (SANTAREM) N° 328 - Portugal -
Coordonnées GPS du 20 / 02 / 2004

X = 513,673
Y = 4368,286
Z = 379 (carte)

Société Spéléo-Archéologique de Caussade
F - 82300
Topographie du 19 / 02 / 2004
Compas / Clisi. Mini Morin - Décamètre
Clémence Delpech, Michel et Rémy Soulier

Fiche d'équipement

P 1	C 45	2 AN 1 S 1 dév. sur S à - 3
P 2	C 25	2 S pour Y
P 3	C 20	1 AN 1 S
P 4 et P 5	C 45	1 AN 1 AN 1 S sommet du P 5



remonte à l'entrée du trou. Attente. Quelques éclairs de flashs percent le haut du puits d'entrée que la nuit enveloppe déjà. Il font des photos avant de remonter. Michel poursuit le compte rendu de la journée sous la lumière de sa frontale à diodes. Il réussit à joindre Olimpio sur son portable. Celui-ci vient de subir une petite intervention chirurgicale et était un peu fatigué ce qui explique les difficultés que nous avons

eu pour le contacter. Rendez-vous est pris pour demain matin 19, vers 10 / 11 h à l'Algar de Peno.

19 h 15, Rémy remonte. Quelques chauves souris entrent et sortent du trou.

19 h 18, le puits de 45 m est avalé. Pas de bruit de rivière au fond. Clémence a dû confondre le bruit des chauves souris, nombreuses en été, avec celui d'un cours d'eau. Au fond, ils n'ont pu aller plus

loin que l'été dernier. Arrêt sur fissure soufflante, étroite. Les cailloux tombent sur 10 m au moins. Il faudrait travailler à l'explosif.

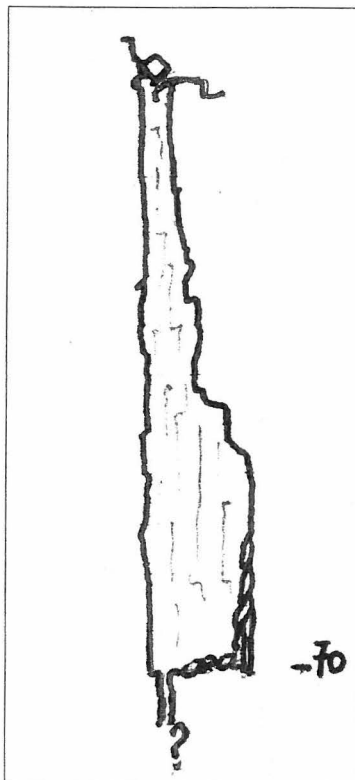
Retour au refuge.

21h 30 : cours du soir pour Clémence "La structure Fédérale" dans les relents de fumée de la cheminée car le vent à tourné.

Journée du 19 février

Algar "Curral das Esquas"
Coordonnées U.T.M. par G.P.S.

X = 516,146
Y = 4374,694
Z = 535 (carte)



Algar de « Cos Carvalhos »
Croquis

Après le petit déjeuner, Clémence se met à la suite du report topo du Gralhas STR 0077 en attendant le départ vers Peno pour le rendez-vous avec Olimpio.

Beaucoup de vent aujourd'hui. Il souffle vers l'océan et a bien dégagé le ciel. On nous a dit que demain, il devrait pleuvoir...

La topo avance : cavité orientée est-ouest.

Départ pour Peno.

Nous y rencontrons Maria Joao et Olimpio vers 9 h 50. Discussion sur de nombreux sujets. Nous irons payer le refuge vendredi à la maison du Parc de Porto de Mos. Nous donnons 4 « Compte rendu Portugal 2003 » pour Crispim, Tiago, Gabriel, et lui-même. Nous lui remettons aussi un CD « Inventaire des sources potentielles de pollution de l'eau en zone karstique » car il travaille sur ce sujet. Nous lui montrons le brouillon de la topo du STR 0077. Nous lui demandons quelques renseignements

sur divers algars : l'algars du filon volcanique doit se situer dans l'angle des routes de Pé da Pedreira et de Valverde. Notre cavité, baptisées par une expé précédente « Algar de Boca Larga » s'appelle « Curral das Esquas » mais il ne s'agit pas de « Cos Carvalhos » qui se situe au nord de la grosse dépression que nous avons visitée et au bord du mur, côté intérieur. L'ouverture mesure 1 m x 3 m et commence par un P 55.

On lui demande s'il connaît une zone intéressante pour un futur camp. Sa réponse est assez vague mais il pense que le secteur d'Alecrineiro peut donner quelques résultats.

Nous lui parlons aussi des gouffres du secteur de Casa Velho. Celui que nous avons repéré mesure 35 m de profondeur. Un peu plus loin, 2 « algars » de « Bajanca » servent de cavités école pour la Fédéra-

tion. Nous lui parlons aussi de notre rencontre sympathique avec les nouveaux responsables de la Fédération Portugaise de Spéléologie.

Nous lui signalons aussi l'Algar de José Rosa Alvès. Cette cavité fermée que nous devons voir cet après-midi, avec le propriétaire. Il ne connaît pas cette personne mais se souvient bien d'une entrée très étroite sur un chemin avec un P 30 non descendu (souvenirs de 20 ou 25 ans).

Nous nous quittons alors qu'un groupe de jeunes doit entrer sous terre pour une visite de l'Algar de Peno.

Pour cet après-midi, une décision est prise : Clémence et Rémy vont repérer et descendre le bon « Cos Carvalhos ». Michel ira rencontrer José Rosa Alves.

13 h, Clémence et Rémy sont déposés au bord du

sentier. Michel part vers le rendez-vous.

13 h 30. Attente...13 h 45, J.R.A. arrive. Après un petit verre de rouge, ils partent (son ami est de la sortie) vers l'algar qu'il a baptisé de son nom. Il est un peu surpris de ne pas voir Clémence et Rémy mais Michel lui explique que notre temps est compté et qu'en partageant les équipes, nous voyons deux fois plus de choses pour préparer le camp 2005.

L'algar est bien protégé. Une grosse dalle de taille horizontale forme un toit au-dessus de l'entrée et une grille cadenassée de 0,80 m x 0,80 m ferme l'accès. Le puits d'entrée fait une trentaine de mètres. La visite sera pour 2005.

En repartant, son ami montre une entrée que Michel nomme « Algar de l'Olivier » (elle ne porte aucun nom) et qui n'est connue que des chasseurs. Cette entrée est assez facile à désobstruer. Les cailloux tombent sur plus de 10 m. Retour au point de départ. J.R.A. doit partir pour sa carrière.

Il nous signale qu'il connaît deux autres cavités non loin de sa carrière (vers les Gralhas) pratiquées par les spéléo. Il peut nous les montrer demain.

Michel, guidé par l'ami (José Alberto Machado) se rend à l'entrée d'un petit gouffre situé près des maisons et non loin de la route. Encore une entrée étroite à désobstruer mais les cailloux chutent sur près de 10 m. Ils décident du nom à donner : « Algar de Cabeça Véada ».

17 h 15, Michel retrouve Rémy et Clémence au bord de la cavité repérée le 16, près de l'arrêt des véhicules. -10 m et colmaté. Aux abords de cette cavité, en surface, "gisement" de calcite en gros cristaux très fortement colorée en rouge.

Discussion. Ils ont trouvé "Cos Carvalhos" à l'endroit prévu indiqué par Olimpio (nord de la dépression, à 5 m du mur, côté intérieur). Un gros bloc de lapiaz a été basculé sur l'entrée qui est ainsi bien masquée. Elle ne mesure plus maintenant

que 0,70 m x 0, 50 m environ. Vu par dessous, le spectacle est impressionnant car ce bloc ne tient que sur un becquet de 8 cm de long et 4 cm d'épaisseur à la pointe. Joli puits de 70 m. L'amarrage est constitué d'un Y (nous avons ajouté un deuxième spit), contre-assuré sur un bloc et une lame rocheuse. Ce Y se trouve à - 1 m, sur une grosse lame.

Le puits de 70 m n'était pas au programme (55 m seulement d'après Olimpio !). Un rajout de corde a donc été nécessaire à l'extrémité de la 60 m avec une 20 m prise au cas ou Au fond du puits, il ne restait que 1,50 m de corde ! Ouf !

Le fond présente un niveau plat de gravats. Sur le côté, un petit départ est praticable sur 2 m seulement. Une suite est toutefois possible car des cailloux tombent sur 11 m de plus environ. Un élargissement est possible à l'aide d'un petit tir qui permettrait un passage permettant d'atteindre ce fond.

Algar de "J.R.Alvès"
Coordonnées U.T.M. par G.P.S.

X = 510,849
Y = 4369,525
Z = 420 (Carte)

José Alberto MACHADO

Cabo do Covao
2480- 203 Cabeça Veada
Porto de Mos
Mendiga
Portugal

Algar de "Cabeça Véada"
Coordonnées U.T.M. par G.P.S.

X = 512,206
Y = 4369,884
Z = 320 (Carte)

Algar de "Calcite rouge"
Coordonnées U.T.M. par G.P.S.

X = 518,356
Y = 4376,571
Z = 510 (carte)

Algar de "l'Olivier"
Coordonnées U.T.M. par G.P.S.

X = 511,216
Y = 4369,861
Z = 440 (carte)

Journée du 20 février

Quelques remarques sur le matériel de cuisine du refuge : aucun bol, pas de petite casserole, une mauvaise poêle, pas de couteau à pain, pas de passoire, pas de râpe, pas de saladier, 6 ou 7 mauvais verres. Il y a 12 chaises. Pour la vaisselle, prévoir une très grande bassine.

Nous passons à Porto de Mos pour faire quelques achats avant le départ (oranges) et pour payer le refuge. La chambre double avec salle d'eau est à 20 Euros la nuit (soit 10 Euros par personne) alors que tout autre couchage ne coûte que 7 Euros. Nous rentrons au refuge après avoir cherché et trouvé

l'Algar de "Chou Jorge".

13 h 30, Michel dépose Clémence et Rémy sur le chemin de "Chou Jorge" et repart pour la carrière d'Alves. Accès : depuis le refuge, sur la route vers Valverde, prendre la piste à droite qui monte vers la plateau ("Rua das serras de Pinheiros" - ce panneau est au bord de la route). Elle

Algar de "Chou Jorge"
Coordonnées U.T.M. par G.P.S.

X = 517,216
Y = 4372,229
Z = 525 (carte)

Algar de "Tereso n° 1"
Coordonnées U.T.M. par G.P.S.

X = 513,673
Y = 4370,012
Z = 440 (carte)

Algar de "Tereso n° 2"
Coordonnées U.T.M. par G.P.S.

X = 514,042
Y = 4370,012
Z = 440 (carte)

José Rosa Alvès
Valverde
Traverse do Raimondo
2025 ALCANEDE
Portugal

Algar "Gralhas VII"
Coordonnées U.T.M. par G.P.S.

X = 513,701
Y = 4368,998
Z = 400 (carte)



Zone des Gralhas
Entrée du STR 0077



début à 1700 m du carrefour de Pe da Pédreira. Dans un bois de pins, en montée, prendre la piste de gauche. Suivre cette piste, la plus évidente. Sur le plateau, la carrière d'Alves est la première à droite. L'entrée est visible depuis la piste qui continue vers d'autres carrières.

José Alves dirige Michel vers "Algar de Tereso n° 1" et "Algar de Tereso n° 2". Avant de se quitter, José Alves donne son adresse.

15 h, Michel se dirige vers les Gralhas pour prendre les coordonnées GPS du STR 0077 et du Gralhas VII.

Vers 17 h, il retrouve Clémence et Rémy qui achèvent la remontée de "Chou Jorge".

Description : Premier puits équipé main courante et Y sur broches inox. 34 m en direct. Nid d'oiseau avec 2 oeufs à - 8 m ! Eboulis jusqu'au deuxième puits (évident car tout droit). Une broche sur paroi en bas. Deuxième puits avec 2 broches à gauche et une chaîne entre les deux + 1 anneau sur chaque broche. Equipement un peu haut pour Clémence ! Puits de 12 à 15 m avec palier à - 8 m mais broche accessible par pendule à - 5 m et autre broche au niveau du palier.

Fin de ce puits sur un autre palier.

A ce niveau, prendre un passage sous les blocs. Il donne sur un P 10 direct. En haut, 1 broche + 1 spit sur paroi. Le haut de ce puits est un conduit bien rond. Il s'ouvre sur un méandre. En bas, à 4 m du fond, pendule et opposition. Le P 34 qui suit débute entre des blocs. 2 grosses broches inox pour un grand Y mais pas de main courante. Le Y est difficile à régler pour éviter les frottements en tête du puits. S'engager entre les blocs. A - 1 m, deux spits pour fractionnement. Après, plein pot dans grand méandre. A la base, deux blocs coincés à -32 et le "lac". En fait, une grosse flaque avec 1, 20 m d'eau mais qui peut monter à 2, 50 m en crue. Main courante en câble de 3 mm au-dessus de l'eau. Utiliser avec discernement ou ne pas s'en servir. Flaque de 10 m de long puis blocs et calcite.

Après les blocs, un puits sur la droite dont la descente se réalise en désescalade en trois fois, sur une vingtaine de mètres. Les blocs instables sont maintenus par des vieilles cordes ou câbles.

La cavité se termine sur une petite flaque boueuse quasi sans espoir de suite. Remontée et déséquipe-

ment à deux en 40 minutes environ.

A partir de la base du P 34 d'entrée, nettoyer les paliers avant de descendre car danger !

Cavité chaude. Ne pas oublier de prendre de l'eau.

Avant notre départ, demain matin, nous retrouvons Olimpio au refuge vers 19 h 30. Nous l'informons de nos différentes découvertes. Il est surpris par la profondeur de « Cos Carvalhos ». C'est une cavité qu'il a exploré il y a 20 ou 30 ans. Soit il ne faisait que 55 m à l'époque, soit les échelles étaient élastiques ou mesuraient 15 m ! Ou alors ...

Dans « Chou Jorge », il faisait partie de l'équipe qui a réalisé la désob. du fond en retenant les blocs à l'aide de câbles fins (3 mm) et de bouts de cordes. Il est fort intéressé de savoir que tout cela tient encore car cette désob. a 19 ans et, peut-être, n'y est-il pas revenu depuis.

Pour l'été 2004, nous lui renouvelons l'idée de venir en France. Il nous signale que cela ne sera pas possible car son Club a prévu de prospecter le Karst Slovène.

Nous lui souhaitons un bon séjour en Slovénie et nous nous quittons avec l'espoir de nous retrouver en 2005.

Journée du 21 février

Départ 5 h (Portugaise).

Arrivée en France à 20 h 15, en passant par le Gers.

Peu de chose à dire si ce

n'est de la neige rencontrée à la frontière Portugo-Espagnole et conservée sur plus de 300 kilomètres !

Mais, nous sommes passés. Ouf ! A quelques jours près, nous étions bloqués à Guarda paraît-il

Bilan financier 2004

Carburant	135,71
Péages	51,60
Nourriture	87,79
Hébergement	135,00
Divers	3,80
TOTAL	413,90 €

Le Club a également investi dans un petit radiateur électrique céramique et une bâche pour 46,10 Euros.

Sans nous priver, nous

avons tourné au minimum de frais en essayant d'être les plus « productifs » possible.

Un camp sur une douzaine de jours peut s'envisager en 2005 dans la mesure où nous avons trouvé du travail à effectuer, tant en surface qu'en sous-sol, sans oublier les espoirs que nous mettons dans des cavités explorées en 2003 et qui semblent bien pouvoir donner une suite.

Projet « Expé. 2005 »

Pour cela nous devons être très performants sur des moyens de désobstruction légers et efficaces et ne nécessitant pas d'autorisations particulières : perforateurs autonomes, éclateurs de roche, cartouches Hilti, vérins hydrauliques, marteaux, burins...

L'appel à candidature est lancé pour juillet ou août 2005.



Bibliographie. Cartes. Adresse du Parc

Bibliographie.

Elle se résume à quelques ouvrages de base dont :

« *Grottes et Algares du Portugal* » de C. Thomas, 1985, 227 p. en Français.

« *Des plongeurs sous la serra* ». Expédition Portugal 8-30 août 1987. Spéléo et Plongée. C.R. de H. Poirier,

P. Blanchet et J.P. Stefana-
to. 25 p. en Français.

« *Lapas e Algares da Serra de Santo Antonio* » de F. Canais et J. Fernandes, 1999, 187 p. en Portugais.

Cartes 1 / 25000

Carta Militar de Portugal. Serviço cartografico do exercito.

- Mira de Aire (Porto de Mos) N° 318

- Minde (Alcanena) N° 319

- Alcanede (Santarem)
N° 328

- Torres Novas N° 329.

- Carte d'assemblage délivrée gracieusement par la Mairie de Porto de Mos au 1 / 25000

Parque Natural das Serras de
Aire e Candeeiros

Rua Dr. Augusto César Silva
Ferreira
Apartado 190
P- 2040 RIO MAIOR

Tél : 243 999 480

Fax : 243 999 488

E-mail : pnsac@icn.pt
Courrier spéléo.

Mr. Olimpio MARTINS

A propos du G.P.S.

L'expédition 2003 (ainsi que les précédentes de 2002 et 1992) ont mis en évidence toute la difficulté de repérer durablement les positions des entrées des cavités. Si toutes les « classiques » ne posent pas trop de problème de localisation, les autres cavités peu fréquentées ou découvertes en prospection sont, pour certaines, diffici-

lement positionnables sur carte et encore, faut-il posséder celle-ci. Nous avons réalisé des croquis qui pallient à ce manque.

Pour 2004, nous avons appelé GPS à notre secours !

L'expérience de terrain vient de nous démontrer qu'il ne s'agit pas encore d'un nouveau « Dieu des coordonnées » mais, « ça »

aide. En particulier, nous avons pu réaliser trois séries de mesures sur trois bornes géodésiques, parfaitement identifiables sur la carte au 1 / 25000. La dérive des mesures varie de 22 m à 126 m par rapport au repérage cartographique manuel. En conséquence, quand le repérage sur carte est possible, il vaut mieux s'en servir. C'est en pleine

brousse que le GPS prend le dessus mais si plusieurs entrées figurent dans une zone de 60 m autour du point nominal, l'identification de chaque cavité risque encore de poser problème. C'est bien le cas sur les dalles de lapiaz des « Gralhas » et sur « Alecrineiros » ou l'on rencontre plus d'une vingtaine d'entrées sur une aire relativement limitée.

Petit résumé de l'expédition

Nous pensions avoir mis toutes les chances de notre côté ! En effet, les statistiques météorologiques confirmaient que le mois de février entrerait dans les périodes de forte pluviométrie (150 mm) pour cette zone du Portugal que constitue le Parc Naturel da Serras de Aire e Candeeiros, située au sud de la ville de Fatima et qui longe, à 15 km, l'océan Atlantique, constituant une barrière où viennent crever les nuages portés par les vents d'ouest.

Ainsi, nous avons bloqué une période de 7 jours, du 15 au 21 février, pour nous rendre une fois de plus sur zone afin de voir, pour la première fois, le karst "fonctionner" dans toutes ses dimensions.

Hélas, nous prenons pied sur le massif après une période ininterrompue de plus de 15 jours de soleil et notre semaine ne fut que la continuation de ce désastre météorologique que nous étions loin de prévoir. Nos vêtements de pluie, bottes,

imperméables et notre logistique adaptée, séchoir électrique, bidons étanches ... ne nous servirent guère, rapidement remplacés par chapeau de brousse, lunettes noires et « camel-bag » !...

De fait, et contre notre volonté, l'objectif principal ne fut pas atteint. La visite des 4 cavités prévues au programme n'apporte pas d'informations nouvelles quant aux possibles circulations souterraines. Seule l'ambiance générale fut un peu plus humide qu'en plein été avec quelques suintements et égouttements sur concrétionnements stalagmitiques.

Nous avons toutefois réalisé la topographie du STR 0077, cavité qui nous révéla en 2003 trois nouveaux puits en première. Avec - 93 m, il devient le "Gralhas" le plus profond de la zone et laisse entrevoir des possibilités de suite dans l'éboulis terminal.

Nous avons poursuivi nos prospections autour de la

borne géodésique d'Alecrineiros et découvert une nouvelle entrée prometteuse à élargir. Dans le même secteur, nous avons visité l'Algar de Cos Carvalhos et identifié clairement l'Algar de Boca Larga et celui de Curral das Esquas, attachant le véritable nom à la bonne cavité, ce qui est loin d'être évident dans cette zone. Ainsi, un objectif pour 2005 pourrait être un travail d'identification, de situation et de topographie de la vingtaine d'entrées et de cavités connues autour d'Alecrineiros. Ce travail devrait également permettre la découverte de nouveaux "algars" dans un secteur très prometteur (arrêt au fond de Curral das Esquas sur fort courant d'air).

Nos différents contacts locaux nous ont apporté la découverte de 2 nouvelles entrées à désosbtruer à proximité du poljé de Mendiga et de trois nouveaux "Algars" à explorer.

Cette année, le prêt d'un GPS nous a permis le repérage de

la quasi totalité des cavités sur lesquelles nous nous sommes rendus, facilitant ainsi le travail pour la future expédition.

Nos contacts spéléo se sont confirmés et étendus. Olimpio Martins reste la personne incontournable pour notre activité et nous tenons à le remercier sincèrement pour le temps qu'il nous accorde et pour les relations que nous entretenons qui sont toujours très amicales et constructives.

Nous avons également rencontré les nouveaux et sympathiques responsables du bureau fédéral Portugais ainsi que le responsable de la commission enseignement avec lesquels nous avons convenu d'établir des relations les plus régulières et amicales possibles. Nous leur avons confié notre compte rendu 2003 et promis l'envoi de celui de 2004.

Tout cela nous conduit à envisager une nouvelle expédition pour 2005 dont la forme et les dates seront définies très prochainement.

Portugal 1992-2002-2003-2004

Ce compte rendu est un complément et une suite logique à ceux déjà parus en 1992, 2002 et 2003 aussi, il ne peut se comprendre parfaitement et s'analyser qu'en tant que partie intégrante des différentes expéditions que notre association a effectué dans ce pays.

Les résultats de ces travaux sont consultables au siège de la Fédération Française de Spéléologie (commission CREI), au siège du Comité de Spéléologie Régional Midi-Pyrénées et, bien entendu, à l'adresse de notre Club.

Membres de l'expédition 2004

Clémence DELPECH
Michel SOULIER
Rémy SOULIER

Tous membres de la S.S.A.C.
et affiliés à la F.F.S.



*Société Spéleo-Archéologique
de Caussade (Tarn-et-Garonne)*

5 rue Bourdelle
82300 CAUSSADE
Téléphone : 05 63 65 13 80
Télécopie : 05 63 93 27 16
Messagerie : soulierspeleo@yahoo.fr
Site internet : www.caussade-speleo.com

*Fédération Française de Spéléologie
Commission des Relations et Expéditions
Internationales (C.R.E.I.)*

28 rue Delandine
69009 LYON
Téléphone : 04 72 56 09 63
Télécopie : 04 78 42 15 98
Messagerie : ffs.lyon@wanadoo.fr
Site internet : www.ffspeleo.fr

*Comité de Spéléologie Régional
Midi-Pyrénées*

7 rue André-Citroën
31130 BALMA
Téléphone : 05 61 11 71 60
Télécopie : 05 61 11 71 60
Messagerie : cspeleo.midi_py@libertysurf.fr
Site internet : www.comite.speleo.midipy.free.fr