

Haute vallée de Soba
(Cantabrie, Espagne)

GANDARA 2002



Galerie des Marnes dans la torca de Encima de Hondojon (PF 8)
(photo Jean-Pierre Cassou)

Spéléo-Club Alpin de Gap
(Hautes-Alpes)

(S. C. A. G.)

Rapport de l'expédition

GANDARA 2002

organisée par le
Spéléo-Club Alpin de Gap
(S. C. A. G.)

**Expédition du 16 au 22 septembre 2002
dans les monts cantabriques**

Introduction _____	2
Liste de participants _____	2
Compte rendu journalier _____	3
Annexes : carte, autorisation, parrainage _____	10

Introduction

La motivation pour la prospection a considérablement diminuée après l'annonce de la découverte d'un collecteur près de la source de la Gandara (Noël 2001). En 2002, les effectifs se sont trouvés réduits à trois personnes : Jean-Yves Bigot, Jean-Pierre Cassou et Sylvain Zibrowius.

Vu le faible effectif, il a été décidé de revoir les amonts de la torca de Encima de Hondojon (PF 8), cavité découverte en 2000 par Jean-Pierre Cassou et Michel Bof, et d'en terminer l'exploration et la topographie. La rivière des Montagnes Russes a été remonté sur 40 m et l'amont de la rivière des Lourdais qui a été poursuivi sur 300 m de longueur après désobstruction d'une trémie, mais le temps a manqué pour en dresser une topographie.

Participants du 16 au 22 septembre 2002

Jean-Yves BIGOT
Jean-Pierre CASSOU
Sylvain ZIBROWIUS



Figure n° 1 : Carte de situation de la commune de Soba (Cantabrie)

Compte-rendu des activités du Spéléo-Club de Gap (S. C. A. G.) à Soba (Cantabrie / Espagne) du 16 au 22 septembre 2002

Dimanche 15 septembre 2002

Arrivée de Jean-Yves à Mandelieu (06) vers 18 h 30 et départ pour Lourdes vers 20 h après un copieux dîner pique-nique et avoir chargé la voiture en se posant la question si il y aurait assez de place pour 3 personnes. La circulation est très fluide.

Lundi 16 septembre 2002

Arrivée à 2 h du matin de Jean-Yves et Sylvain à Lourdes. Repos puis départ pour la Gandara dans la matinée.

Petite balade sur le massif en faisant le tour du Mazo Grande et prospection.

Découverte de trois petits trous repérés au GPS :

tube 1 : X = 454 408 Y = 4 785 408 ;

tube 2 : X = 455 145 Y = 4 785 635 ;

tube 3 : X = 455 395 Y = 4 785 355.

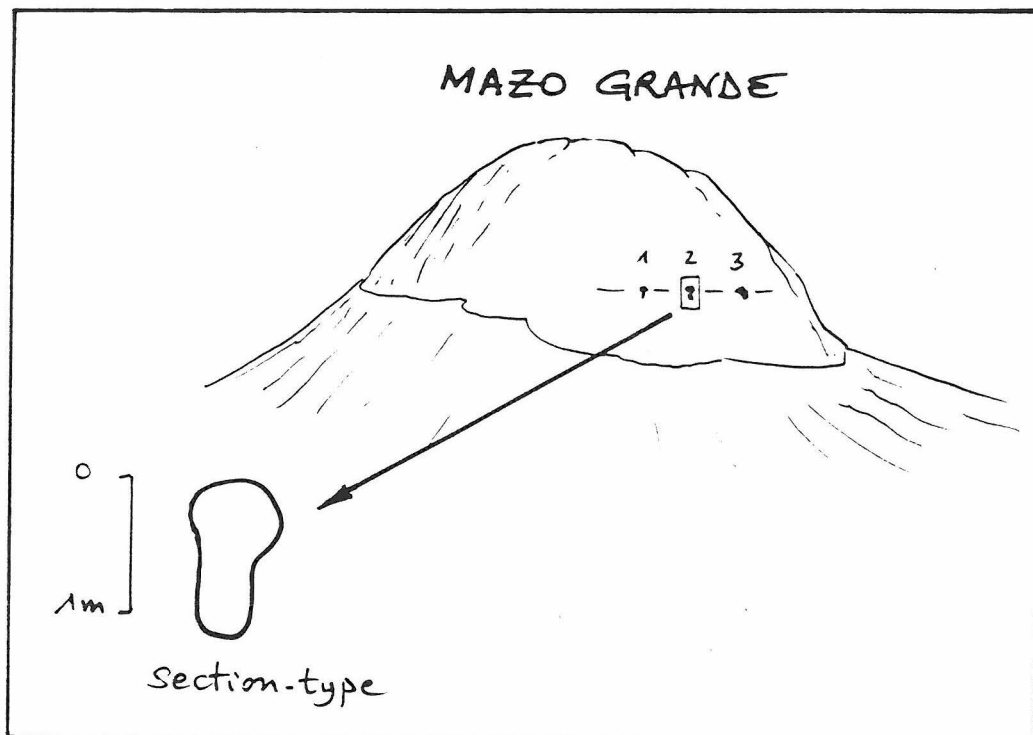


Figure n° 2 : Vue du Mazo Grande et des conduits en trou de serrure

Leur section est en forme de trou de serrure (h = 1 m ; larg. = 0,30 m), ils sont tous situés au même niveau et pénétrable sur quelques mètres. Il ne s'agit pas de méandres, mais de micro-tubes qui témoignent d'anciens niveaux perchés. Notre prospection est interrompue par une averse qui nous oblige à nous blottir sous un bloc rocheux qui ne tarde pas, après quelques minutes, à se transformer en arrosoir contraignant Sylvain puis Jean-Yves à décamper pour un autre abri.

Mardi 17 septembre 2002

Départ pour le sumidero de Cellagua, avec l'intention de procéder à l'équipement des puits jusqu'à -240 m. Arrivés sur place, un ruisseau se jetant dans la perte nous attend... et nous force à changer de programme pour la suite du séjour.

A titre indicatif :

Fiche d'équipement de Cellagua (hors crue...) faite en 1997

P 6	C 15	3 amarrages
P 21	C 31	5 amarrages (+ 1 dev sur spit)
MC 8	C 10	5 amarrages
P 80	C 95	6 amarrages (dont 1 s à -30 et sur nat sur sangle à -50)
P 7	C 7	2 amarrages
P 25	C 30	4 amarrages (+ 1 dev sur nat)
P 25	C 30	4 amarrages (Y en tête de puits + 1 dev sur spit)
P 6	C 7	1 amarrage
R 4	C 7	1 amarrage
P 60	C 20 + C60	7 amarrages (dont 2 sur sangles)

Du coup, nous nous rabattons sur la visite de la grotte de la Cubilla (n° 1), située au kilomètre 2+900 de la route de Ramales à La Gandara, pour voir les différents chantiers de désobstruction. Le courant d'air provient d'une trémie sur fracture, et les travaux seront conséquents. TPST = 1 h 30.

Les différents trous souffleurs sont observés les uns après les autres. Une petite grotte adjacente au trou de la Cubilla est visitée (développement 10 m, arrêt sur colmatage de galets et concrétionnement) T.P.S.T. = 10 mn. L'un des trous souffleurs situés au kilomètre 2+500 (grotte de la Cubilla n° 2) est repris en désobstruction (désobstruction Bof M. & Bigot J.-Y. en 1999). Nous avançons sur deux mètres environ, mais beaucoup de travail reste à faire dans ce sommet de méandre ou plutôt fissure de lapiaz vu les dimensions du conduit.

Mercredi 18 septembre 2002

Torca de Encima de Hondojon (PF 8)

Descente dans la cavité en vue de poursuivre l'exploration de la galerie des Montagnes Russes, où s'était arrêtée en sommet de puits l'équipe topo E10 (M. BOF, F. LE POTTIER) lors de l'expé 2000.

Traversée de ce puits avec équipement d'une main-courante. Mais en descendant le puits et en remontant dans l'amon d'un étroit méandre on arrive sous la salle située au-delà de l'obstacle (puits). Cependant, la vire une fois équipée permet de traverser le puits avec une plus grande

élégance. Au-delà, la galerie continue avec la même configuration que la partie déjà connue et butte finalement sur une trémie obstruant la section du conduit. Un vide d'environ 8 m de longueur est reconnu par Jean-Yves : sur sa gauche et au-dessus de lui la paroi, et sur sa droite l'éboulis. Le courant d'air passe mais pas l'homme : arrêt sur trémie. Il est à noter que ce terminus se situe au droit de la grande fracture N 210° responsable de la genèse des puits d'entrée et siège d'importants accidents tectoniques (trémies, chaos de blocs, grandes cheminées).

La topographie des 40 mètres de nouveau réseau est levée au retour (E11: Jean-Yves et Jean-Pierre) et la galerie est entièrement déséquipée. TPST = 6 h 00

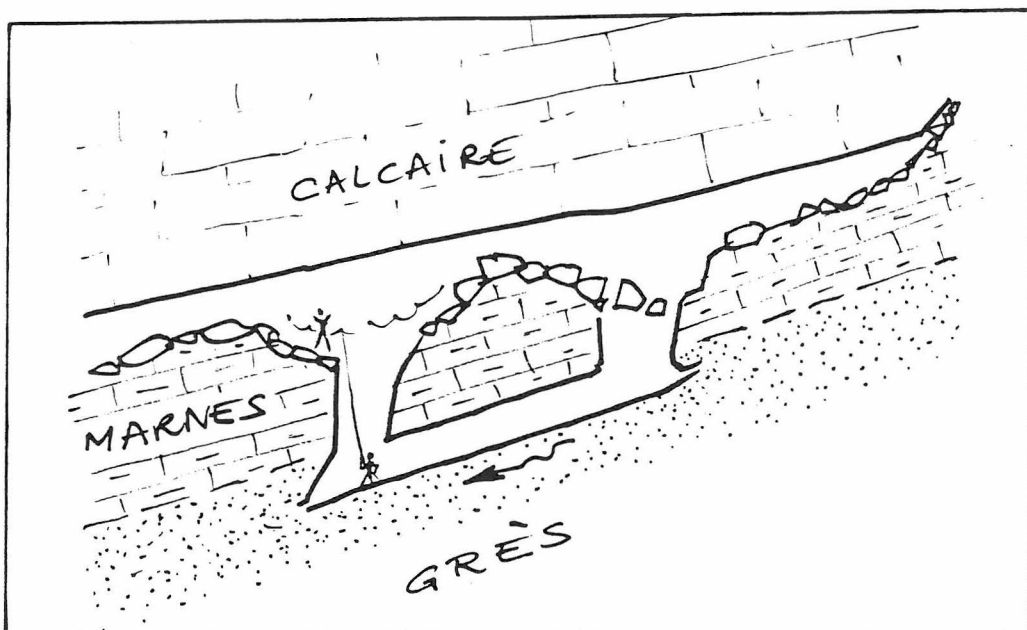


Figure n° 3 : Terminus de la galerie des Montagnes Russes

Jeudi 19 septembre 2002

Emplettes à Ramales et passage au siège de MTDE chez Enrique Olando.

Montagne de la Mortera (Pena Busta) : Prospection du lapiaz sommital Nord-Ouest. Aucun trou n'est découvert sur la partie lapiazée de la montagne, mais de nombreux orifices sont découverts dans la prairie jouxtant le lapiaz. L'un d'eux est à descendre : au moins 50 m d'après le bruit du caillou (Jean-Yves et Sylvain).

Les trous sont tous orientés dans le même sens et sont envahis par les ronces et les grandes herbes. Ils ne sont pas entourés de barbelés, de sorte que les bêtes qui pâturent peuvent y tomber.

Prospection au-dessus de la route (dans les bartasses) où s'ouvrent les trous souffleurs de la Cubilla entre les kilomètres 2+500 et 2+900. C'est la Papouasie : impossible d'avancer sans y laisser la peau. Sylvain sort du maquis son tee-shirt en lambeaux. Après 30 mn et 15 m plus loin seulement, Sylvain et Jean-Yves empruntent le lit du ruisseau temporaire. Le ravin leur

permet de remonter assez loin sans être trop gêner par les ronces et lianes épineuses. Sur la droite du ravin, Sylvain découvre une petite grotte : c'est une cavité décapitée qui correspond à un puits-méandre (L = 6 m). Retour par le même itinéraire, mais Sylvain tente une figure libre avec un salto avant dans les lianes épineuses qui lui servent de filet : déchirant non ? (Jean-Yves et Sylvain).

En soirée, lavage du matériel (cordes, mousquetons, plaquettes) récupéré dans le PF 8 et partage du butin aux sources du rio Gandara.

Vendredi 20 septembre 2002

Torca de Encima de Hondojon (PF 8)

Retour au PF 8 pour voir le terminus de l'amont de la rivière des Lourdais (terminus topo de l'équipe Morverand / Roux du 5 Août 2000) et déséquiper la cavité, la fin de l'expédition approchant.

Après une descente rapide et un rééquipement par Sylvain du ressaut d'accès (P 5) à l'affluent Plein Ouest (corde nécessaire), Jean-Pierre fait une prise de notes d'habillage topo, les prédécesseurs n'étant pas des professionnels de la discipline. Au passage de Sylvain, la pierre d'amarrage bouge et se coince. Au retour, un bloc se détache et manque de peu les jambes de Jean-Yves... Le passage est dangereux...

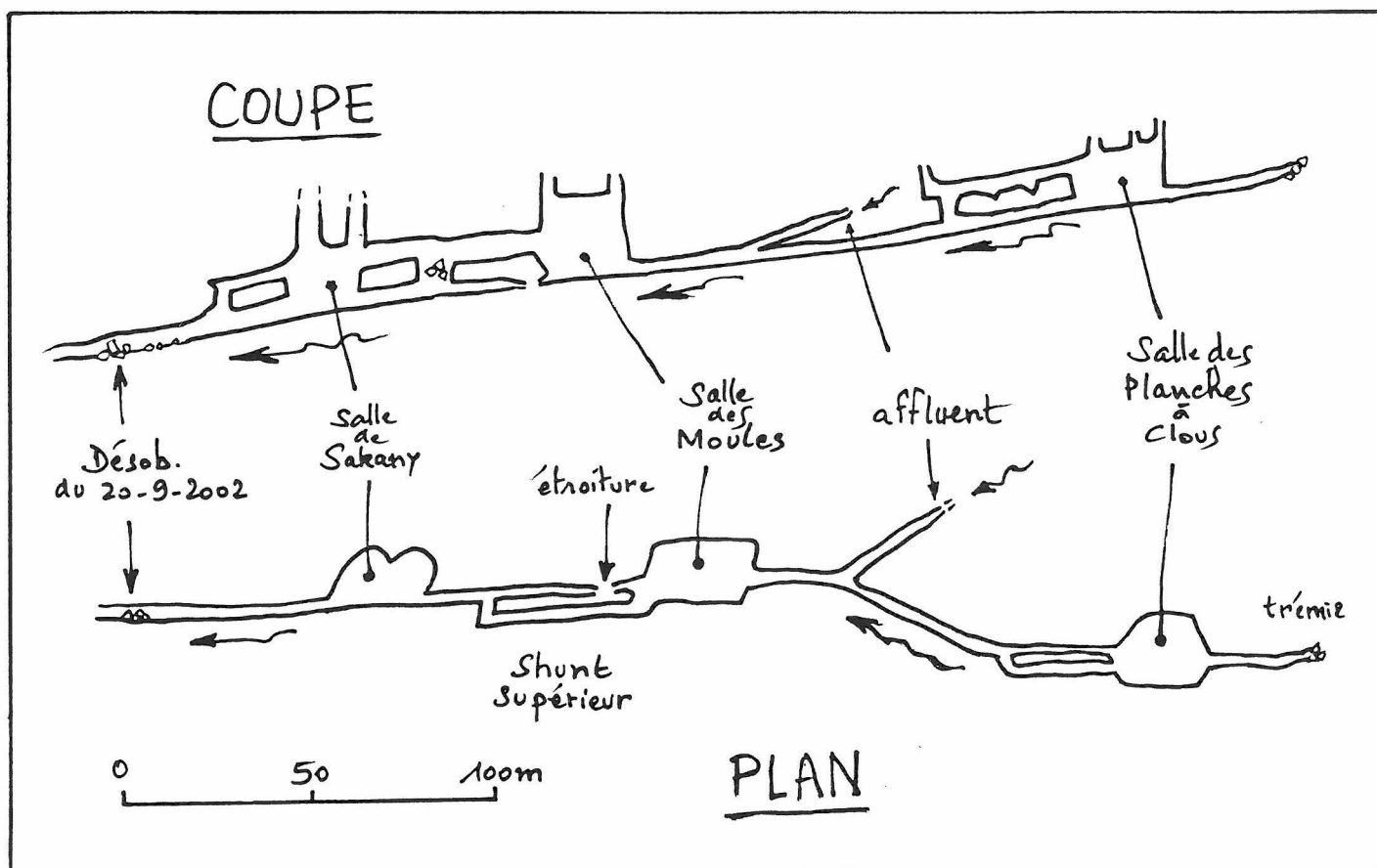


Figure n° 4 : Croquis d'exploration de l'amont de la rivière des Lourdais

La galerie est du même type que celle des Montagnes Russes, avec la rivière qui coule dans des conduits similaires au ruisseau du Désobeur au Taquet : surcreusement des grès dans une sorte de tube de 1,50 m de large pour 1,00 m de haut.

L'équipe topo s'était arrêtée devant une trémie à désobstruer.

Une courte désobstruction au bas de la trémie libère une chatière relativement facile à passer mais arrosée et mouillante. A nous la première...

L'explo commence dans un conduit du même style que les 50 m précédant l'étranglement mouillée ; une conduite forcée se développe dans les grès avec un plafond de marno-calcaires.

La section se poursuit sur plus de 50 mètres avant de s'élargir pour déboucher dans une salle (salle de Sakany) présentant plusieurs départs en hauteur ou plutôt des puits remontants.

Un court (20 m) mais large méandre fait suite, puis se rétrécit jusqu'à une nouvelle étroiture, où on devine un vide important (écho). Sylvain trouve un shunt en hauteur.

En fait, on passe dans une galerie supérieure (20 m) se développant au-dessus du ruisseau, puis on redescend dans la salle des Moules, la même que celle entrevue dans l'étranglement.

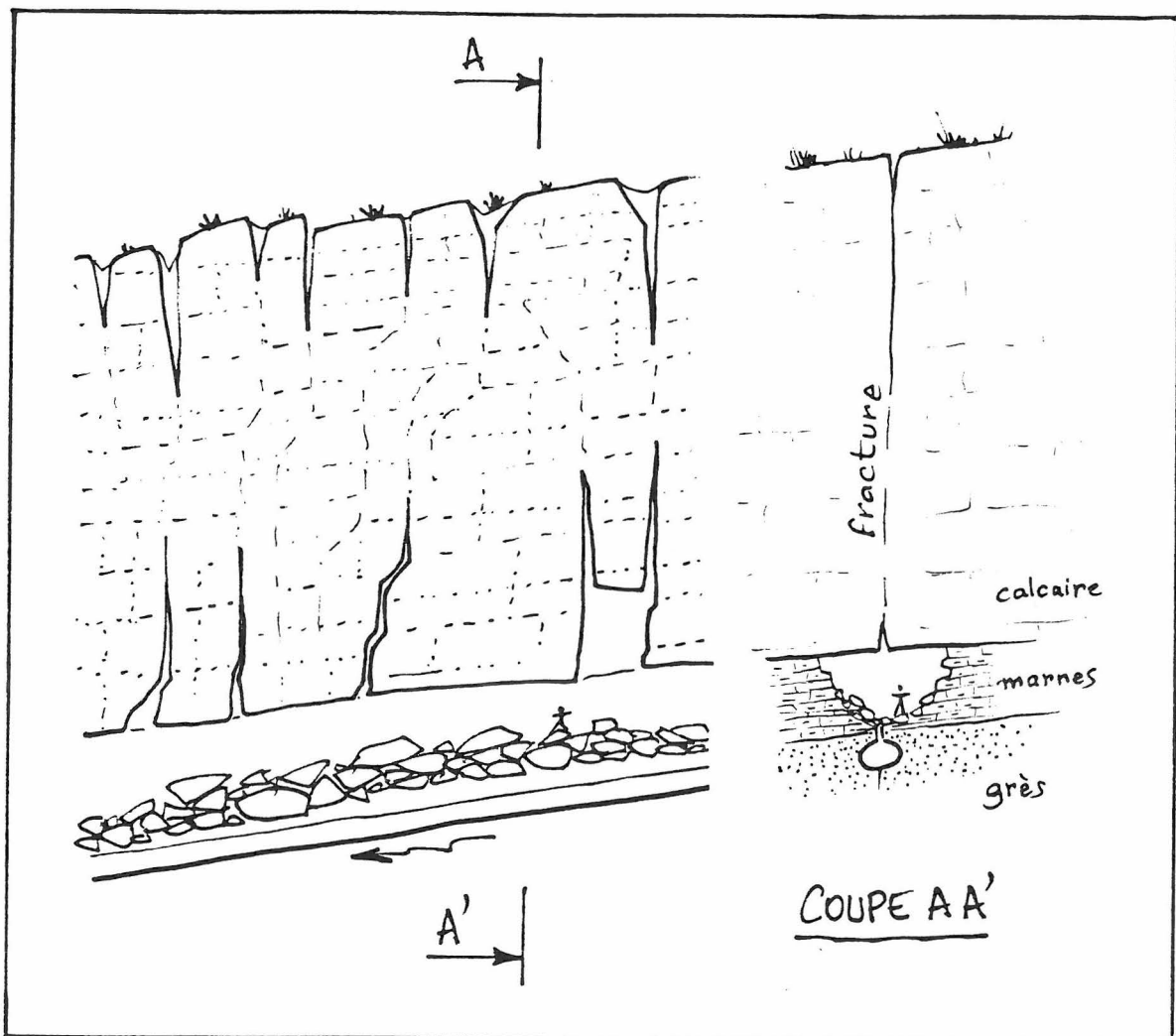


Figure n° 5 : Section type des galeries du PF 8, notamment dans la rivière des Lourdais

En remontant dans le tube de grès emprunté par la rivière, c'est à dire 20 m après la salle des Moules, un affluent sur la gauche (entendre en rive droite) exhale un fort courant d'air. Il est remonté par Jean-Yves sur une trentaine de mètres : arrêt sur rétrécissement à élargir au marteau, mais le boyau continue avec un gabarit pénétrable.

Non loin du départ de l'affluent il y a une galerie supérieure qui permettrait peut-être de shunter le boyau de grès.

En continuant sur 100 m, par la rivière principale (rivière des Lourdaïs) on débouche bientôt dans une troisième salle (salle des Planches à Clous).

Trente mètres avant cette salle on peut emprunter une galerie supérieure qui arrive en plafond de la salle des Planches à Clous. Après cette salle, on continue sur 50 m dans une galerie qui se rétrécit avant de buter sur une trémie infranchissable : arrêt en amont sur étroiture et trémie. Sylvain escalade les parois pour atteindre les galeries supérieures qui se terminent après 20 m sur une trémie.

Dans l'ensemble, l'itinéraire est très humide, car nous devons plus ou moins ramper dans la rivière.

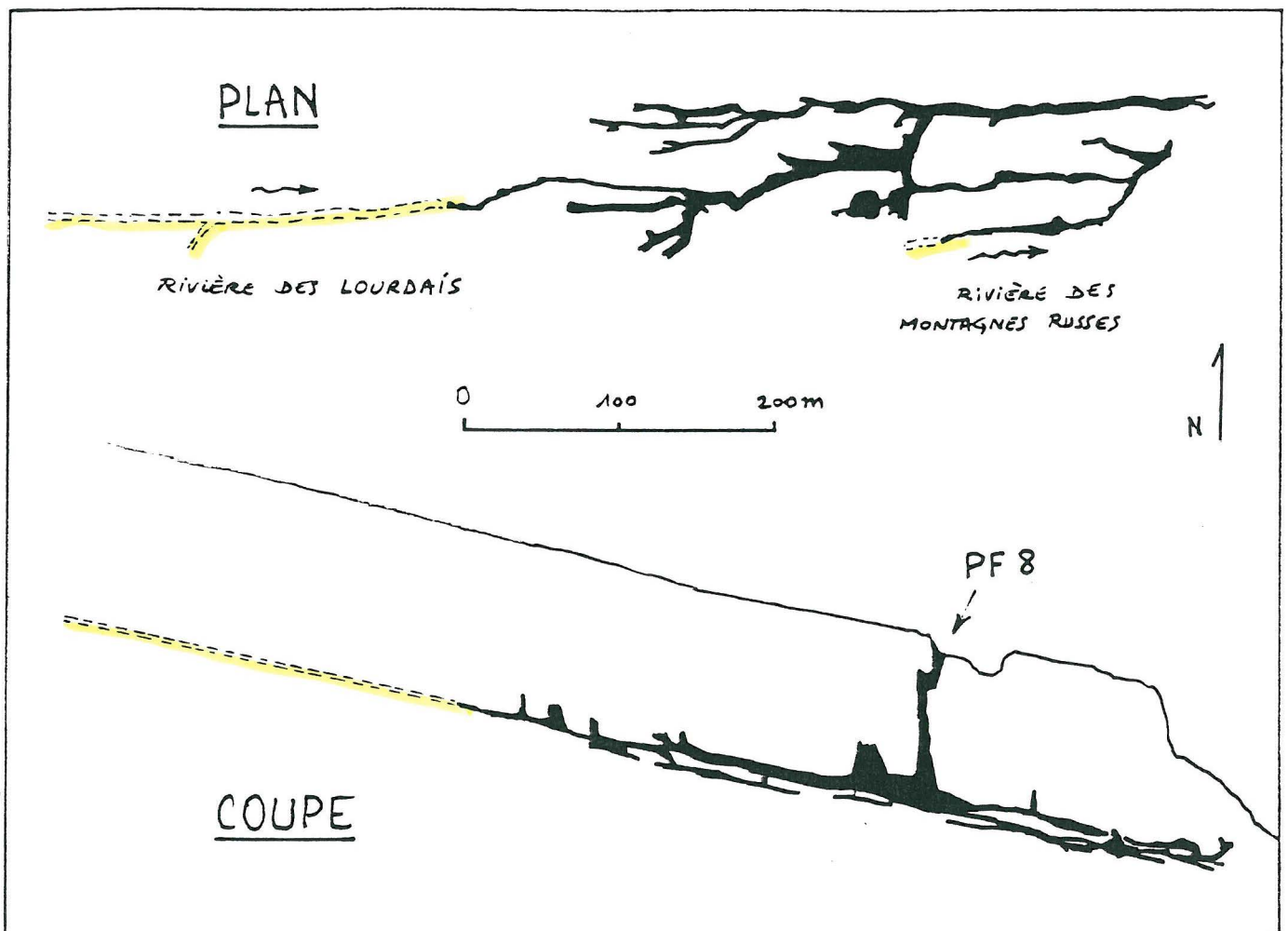


Figure n° 6 : Plan et coupe de la torca de Encima de Hondojon (PF 8)

Toutes ces nouvelles découvertes, en attente de topographie, totalisent près de 400 m dont plus de 300 de cours principal.

Un des objectifs de la prochaine expédition sera de topographier cet ensemble de galeries.

Samedi 21 septembre 2002

L'après-midi, descente des deux trous repérés le jeudi 19 sur le Pena Busta. C'est la déception, car le puits où la pierre est tombée longtemps ne fait que 5 m de profondeur (hallucinations auditives)...

Gros orage en fin d'après-midi, lavage du matériel à la source de la Gandara en crue (rivière marron).

De petites sources sortent de terre directement sur le chemin d'accès...

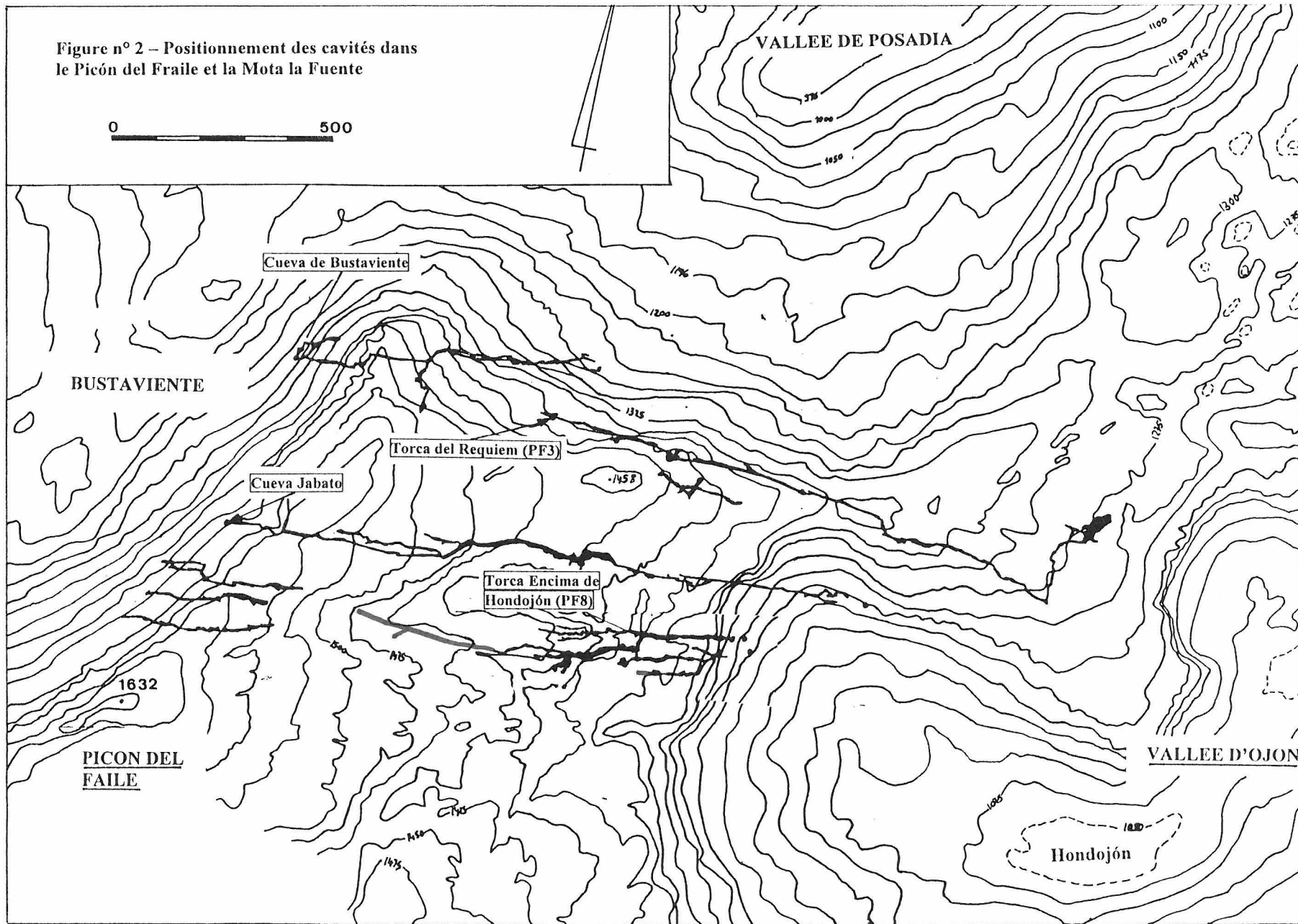
Préparatif pour le départ du lendemain.

Dimanche 22 septembre 2002

Départ de très bonne heure : 4 h 00 du matin : La Gandara, Lourdes, Mandelieu, Barcelonnette.

Figure n° 2 – Positionnement des cavités dans le Picón del Fraile et la Mota la Fuente

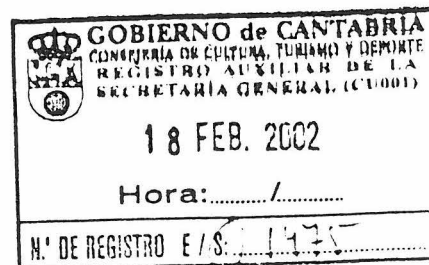
0 500





GOBIERNO de CANTABRIA

CONSEJERIA DE CULTURA, TURISMO Y DEPORTE ISU



Visto el escrito presentado por D. Philippe Bertochio del club "Speleo Club Alpin de Gap (Francia)" solicitando permiso para llevar a cabo exploraciones y estudios espeleológicos en los valles de la Posadía, de Ojón y Brenaroman, en el macizo del Alto Asón, durante el año 2002, junto con otros miembros federados de su club, así como el informe emitido por la Federación Cántabra de Espeleología, y teniendo en consideración las atribuciones conferidas por el real Decreto 3456/1983, de 28 de Diciembre, sobre traspasos y competencias del Estado a la Comunidad Autónoma de Cantabria en materia de cultura.

Se autoriza a los miembros federados del citado(s) Club(es) para que realicen las mencionadas actividades durante el periodo arriba detallado. A tenor de lo dispuesto en el artículo 59.7 del Decreto 36/2001, de 2 de mayo, de desarrollo parcial de la Ley de Cantabria 11/1998, de 13 de octubre, de Patrimonio Cultural, deberán comunicar por escrito las fechas de iniciación y finalización de la citada actividad

Contra la presente autorización cabe interponer Recurso de Alzada ante el Consejero de Cultura, Turismo y Deporte del Gobierno de Cantabria, en el plazo de UN MES contado a partir del día siguiente a su notificación.

Santander, 18 de febrero de 2002

Vº Bº

LA JEFA DE SERVICIO DE PATRIMONIO CULTURAL,

Fdo.: Emilia Calleja Peredo

EL DIRECTOR GENERAL DE CULTURA,

Fdo.: Juan Antonio Muñoz Castro

OBSERVACIONES:

Este permiso obliga a la presentación de un informe completo de los resultados obtenidos en un plazo máximo de seis meses desde la finalización de las actividades.

D. PHILIPPE BERTOCHIO



C.R.E.I.

Fédération Française de Spéléologie

Commission des Relations et Expéditions Internationales

28, rue Delandine - F 69002 LYON - Tél.: 04 72 56 09 63 - Fax: 04 78 42 15 98

ATTESTATION 10 / 2002

Je soussigné, Marc FAVERJON, Président de la Commission des Relations et Expéditions Internationales, certifie exacts, les renseignements ci-dessous concernant l'expédition **GANDARA 2002** composée de 5 personnes tous membres de la Fédération Française de Spéléologie.

(I, undersigned, acting for the President of the Committee for International Relations and Expeditions, certify the undermentioned indications concerning the expeditionconsisting ofpeople, all members of the French Federation of Caving)

Responsable de l'expédition : **BERTOCHIO Philippe**
Surname, Firstname and adress
 15 A rue des Sagnières
 05 000 GAP

Lieu de l'expédition (Pays, région, massif) : **ESPAGNE CANTABRIE**
Expedition place (Country, Area, Massif)

Dates de l'expédition : **01/04/02 au 14/04/02**
Expedition dates

Noms et Prénoms des membres de l'expédition :
Full name of the expedition members

BIGOT Jean-Yves - KUPIEC Christian - PASCAL Christophe - BROGGI Céline

Après examen du dossier, il a été décidé d'accorder à cette expédition le parrainage de la Fédération Française de Spéléologie.

After study of the project, it has been decided to allow to this expedition the sponsorship of the French Federation of Caving.

Pour valoir ce que de droit,
 19-déc-01

Pour le Président de la F.F.S.
Signature nom et qualité

Marc FAVERJON - Président CREI

