

08/2002

RAPPORT D'EXPEDITION

SNEZNIK 2002



Slovénie

**ASSOCIATION SPORTIVE DE VILFONTAINE (Isère)
SECTION Spéléo**

photo 1 - Couverture - arche

Historique de l'expédition

Présentation du Club A.S.V.F.

- L'association Sportive de Villefontaine (Isère) , club omnisports, compte aujourd'hui 2000 adhérents. Une vingtaine de sections offre un très large éventail d'activités sportives pour tous :

AIKIDO, HAND-BALL, SKI JUNIOR, ATHLETISME, JUDO, TWIRLING BATON, BADMINTON, MUSCULATION, TENNIS de TABLE, BASEBALL, NATATION, VELO, FOOTBALL, NATATION SYNCRO, VOLLEY-BALL, GYM ADULTES, MONTAGNE, WATER-POLO, GYM ENFANTS, SPELEOLOGIE.....

La section Spéléologie est affiliée à la Fédération Française de Spéléologie.



Les objectifs de cette section d'une quarantaine de membres sont multiples :

- Faire découvrir le monde souterrain à tous
- Initier les jeunes (*et moins jeunes*) aux nouvelles techniques de progression souterraine.
- Rechercher (*si possible trouver*) et explorer de nouvelles grottes.

Origine du choix géographique

La commission jeunes du Comité Départemental de Spéléologie de l'Isère (CDS38) a organisé une expédition dans ce pays l'été 2000. Leurs enthousiasmes et conseils nous ont décidés à analyser cette destination. Une courte visite de ce pays par 3 membres du club en 2001 conforte ce choix.



Photo 2 - Paysage Slovène (Les foins)

A.S.V.F. Spéléologie
(Association Sportive de Villefontaine)
Maison des associations
Place du 11 novembre 1918
38090 Villefontaine

@mail : asvfspleo@multimania.com

Site : <http://www.asvfspleo.free.fr>



ASSOCIATION SPORTIVE DE VILLEFONTAINE

Sommaire

Historique de l'expédition	2
Présentation du Club A.S.V.F.	2
Origine du choix géographique	2
Pré-expédition été 2001 en Slovénie	5
Les participants à l'expédition 2002	7
Les spéléologues	7
Les sympatisants	7
Fréquentation du camp	7
La zone de prospection	9
INTRODUCTION	9
SITUATION GEOGRAPHIQUE ET GEOLOGIQUE	9
Logistique et matériels	11
Repérage et utilisation du GPS	112
La préparation en France	11
Paramétrage de conversion	11
Manuel d'utilisation du GPS	14
Paramétrage de conversion (pour information)	16
L'utilisation en Slovénie	17
Nourriture	18
A PROPOS DE NOTRE SANTE EN EXPE	18
Financement	19
Principe de financement	19
Bilan financier	19

Le carnet de route de l'expédition 2002 _____ 20

LeS Résultats _____ 34

Les Prospections réalisées _____ 34

Zone « Sneznik » _____ 35

Zone « Cifre » _____ 43

Zone « Zdrocla » _____ 49

Zone « Rebri » _____ 55

Zone « Gotensky Gora » _____ 59

Article " retour " _____ 60

LES PRÉLÈVEMENTS biospéléologiques _____ 61

Conclusions et perspectives _____ 61

Remerciements _____ 61

Sponsors _____ 62

Fiche contacts _____ 63

Bibliographie _____ 64

Photos _____ 65

Index _____ 66

Des photographies _____ 66

Des figures _____ 66

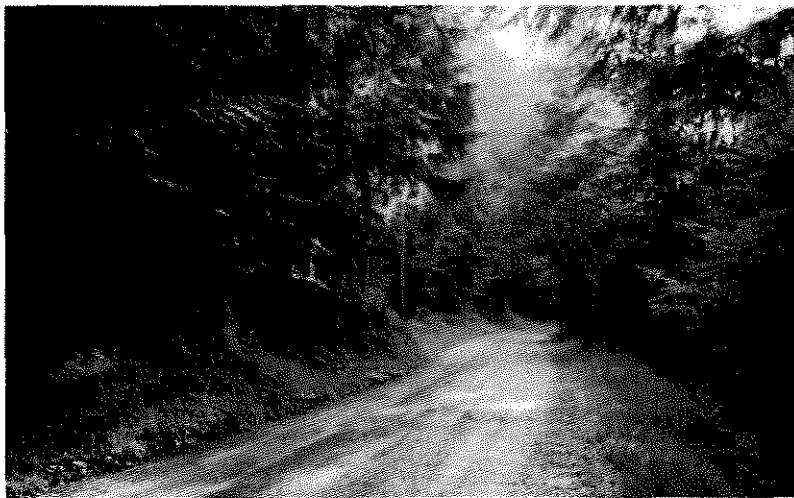
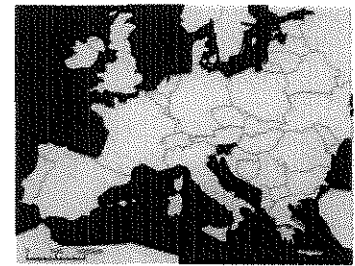


Photo 3- La forêt slovène

Pré-expédition été 2001 en Slovénie



Du 7 au 13 juillet 2001, trois adhérents du club (Suzel Paret, Christiane Macari, Marc Colliard) se sont rendus en Slovénie pour visiter les karsts du sud-ouest du pays, prendre des contacts locaux, et mesurer les difficultés potentielles d'une expédition dans ce petit pays. Les impressions au retour sont très favorables. Le trajet dure moins de 9 heures en voiture. Le pays est très propre et calme. Les Slovènes sont très sympathiques (mais parlent principalement Slovènes ou Anglais) La vie sur place est « européenne » (Hôtel, camping, grandes surfaces, distributeur carte bleue,) Des contacts sont pris avec un « camping spéléo » et l'institut du karst de Postojna. Les cartes au 1/25 000^{ième} et 1/50 000^{ième} existent et sont de très bonne qualité.

Deux rapides séances de « prospection promenade » ont permis de découvrir rapidement quelques trous sur des karsts à perte de vue recouverts de forêts. Les chemins forestiers sont nombreux et de très bonne qualité. Il n'y aura pas de marche d'approche supérieures à une heure.

La conclusion s'impose, c'est une très bonne destination pour une expédition spéléo qui pourra être suivie par des amis « non spéléos » qui pourront participer très activement aux séances de prospection.

Samedi 7 juillet 2001

Nous avons deux objectifs pour cette première journée : rejoindre la Slovénie et prendre contact avec l'institut du Karst de Postojna. Le premier ne posa pas de problèmes majeurs.

Le trajet Villeurbanne – Postojna est fait en neuf heures dont une heure et demi perdue dans trois bouchons de début de week-end (Milan, Padoue puis l'arrivée sur le bord de mer près de Venise)

Certains péages n'acceptent pas les cartes bancaires en Italie, il faut prévoir un peu de liquide. (L'année prochaine avec l'euro, ce ne sera plus une contrainte) La frontière est passée rapidement. Il faut changer un peu d'argent, c'est indispensable pour payer au moins le péage jusqu'à Postojna.

L'institut du Karst est trouvé très facilement, mais il est fermé pour le week-end. Sur la même place, un distributeur de billet accepte notre carte bleue et nous donne des billets locaux. Une blonde et belle Slovène nous attend dans une guérite du syndicat d'initiative, nous renseigne en anglais sur les charmes de son pays et de la grotte toute proche, mondialement connue. Toujours sur la même place, un glacier nous propose une vingtaine de parfums pour orner ses cornets. Encore sur cette même place, il y a un hôtel. Nous réservons une chambre pour la nuit. Il nous reste encore le temps de visiter la fameuse grotte de Postojna mondialement connue. Une véritable usine à touristes, colossale, et belle. C'est une ballade souterraine exceptionnelle de plusieurs kilomètres en TGV, qui vous emmène au cœur du massif pour une ballade à pieds dans un dédale de galeries et salles monumentales.

(Retour en TGV compris dans le prix du billet) : C'est un peu cher, mais à faire absolument.

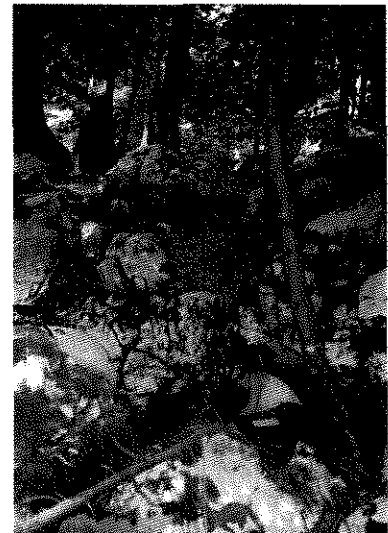


Photo 4 - Découverte du VF001 (Goteniska gora)



Photo 5 - Petite galerie d'entrée horizontale

Dimanche 8 juillet 2001

Nous quittons l'hôtel pour rejoindre le camping de Postojna. Très bon et très vaste camping semblable aux grands campings européens.

L'institut du karst étant fermé le week-end, deux autres objectifs sont définis : Mini-prospection sur une zone karstique du sud au hasard, et prendre contact avec le massif du Sneznik.

Nous nous promenons sur le massif de «Goteniska Gora » à l'ouest de Ribnica.

Il n'y a pas de trous évidents dans la forêt pourtant en fin de ballade, nous découvrons une petite galerie d'entrée horizontale et pénétrable. Nous n'avons pas de combinaison ni matériel, nous nous arrêtons après dix mètres de progression souterraine sur un passage un peu plus bas, toujours pénétrable, mais défendu par une flaque d'eau.

L'après midi, le sommet du Sneznik (1796 mètres) est atteint en une heure et demi de belle ballade. Le sommet de la montagne est couvert d'épineux rampants qui rendent très difficiles la progression hors des sentiers. En dessous de 1500 mètres d'altitude, la prospection est beaucoup plus agréable au milieu des sapins.

Lundi 9 juillet 2001

L'Institut du Karst est ouvert, mais personne ne peut nous recevoir ce jour (Nous ne parlons pas Slovène, et les personnes parlant anglais sont sur le terrain) Nous repasserons demain. Un autre objectif est donné à la journée : Trouver des cartes précises du sud de la Slovénie. C'est un bon prétexte également pour visiter la Capitale : Ljubjana. Nous trouvons des cartes 1/50000 de bonne qualité. Sur le retour, nous tentons de trouver un trou découvert par l'expédition 1999 des jeunes de l'Isère à partir de leurs coordonnées. C'est la déception : Une heure de recherche sans trouver l'entrée.

Mardi 10 juillet 2001

A l'institut du karst, nous sommes reçus très chaleureusement par Tadej Slabe, un scientifique passionné de Karstologie et Spéléologie. Nous rejoignons le camping spéléo (« Speleo Camp » : Une très bonne adresse de l'expédition 2000 de la commission jeunes CDS38 de) à Laze à l'est de Postojna. Franc, le propriétaire des lieux est absent, mais nous pouvons nous installer pour le reste de notre séjour. Nous retrouvons le trou recherché la veille très proche du camp comme le signale le compte rendu. (Ecart 1300 mètres)

Nous tentons l'après-midi une prospection sur les flancs du Sneznik. Un groupe de cinq gouffres est repéré. Les puits d'entrée semblent dépasser les quinze mètres. Il n'y a pas de marquage, peut-être sont-ils vierges ?

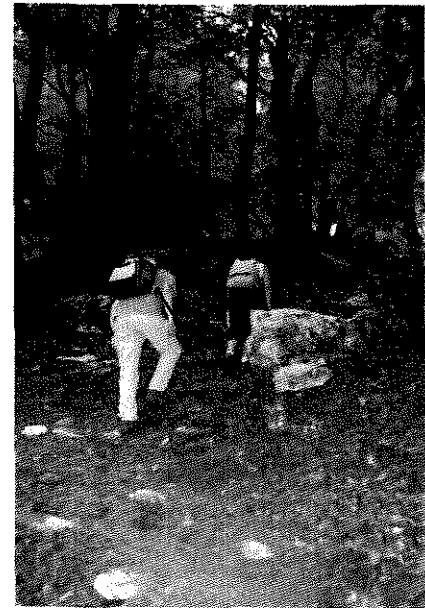


Photo 6 - Montée sur le Sneznik



Photo 7 - Un des cinq gouffres sur les flancs du Sneznik

Mercredi 11 juillet 2001

Nous retournons à Ljubjana à la recherche de contacts fédéraux. L'adresse mentionnée sur le compte-rendu est trouvée, mais c'est hélas une adresse postale. Le numéro de téléphone lui, nous aiguille vers un répondeur téléphonique dont le message en slovène nous semble bien abscons. Finalement nous trouvons des cartes 1/25000^{ième} de très bonne qualité dans une librairie. Nous arrêtons là nos recherches et sacrifions à la traditionnelle séance « cartes postales » à la terrasse d'un marchand de glaces.

Jeudi 12 juillet 2001

Nous tentons une nouvelle ballade prospection sur une autre zone : le massif «Velika gora ». Nous ne trouvons pas de trous évidents et nous sommes mangés par les moustiques.

Vendredi 13 juillet

Nous plions le camp, et rentrons en France. Nous reviendrons..

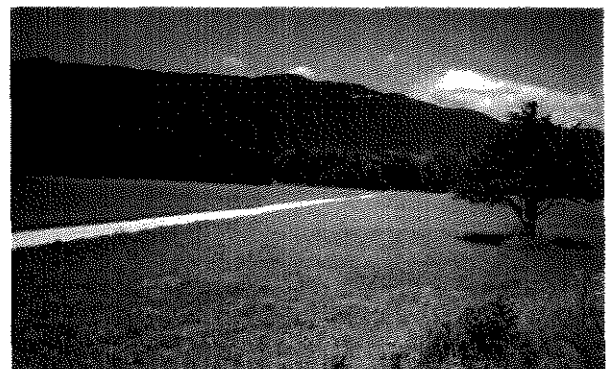


Photo 8 - Paysage slovène

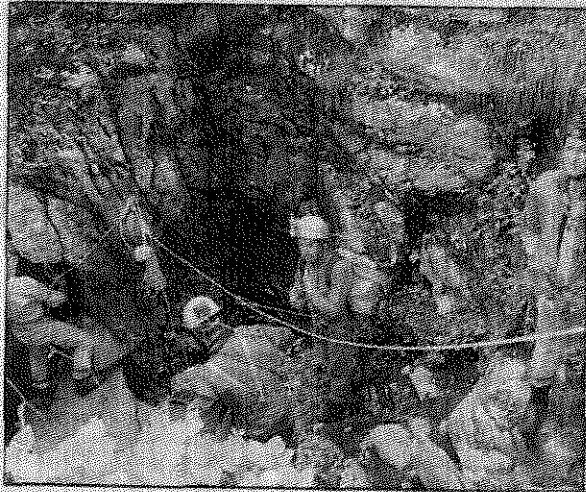
SPELÉOLOGIE

Sneznik les voilà !

Après Madagascar 2000 où seuls quatre Villards étaient partis, c'est au tour d'une trentaine d'adhérents de l'ASVF spéléologie de partir à la découverte de la Slovénie.

Le départ approche et les derniers réglages aussi : qui part quand ? Avec qui ? En emportant quel matériel ? Car cette nouvelle expédition de l'ASVF spéléologie emmène dans ses bagages une trentaine d'adhérents qui s'étaient par groupes du 27 juillet au 17 août prochains. Une trentaine de personnes représentant les trois quarts des effectifs du club. Direction la Slovénie, plus particulièrement dans la région de Postojna, dans le sud du pays, à Sneznik. C'est pourquoi il faut tout préparer avec précision et rigueur. Une expédition, composée de quelques personnes du club, a déjà permis de repérer et de préparer ce voyage, en

prenant des contacts locaux, en visitant la zone et en repérant certaines grottes à explorer. Car le but de ce voyage collectif n'est pas seulement de passer de belles vacances à l'étranger. La région de Sneznik est riche en cavités mais n'a été que très peu explorée. Ainsi, les Villards vont prospecter, recenser et explorer les phénomènes karstiques de la zone sud-est du massif. Certains vont seulement repérer « d'en haut », par des randonnées, des relevés précis. D'autres descendront sous terre pour visiter les grottes. Des équipes prospecteront les zones pour en faire des compte rendus précis, faire des relevés au GPS et remplir des fiches sur les grottes.



Une trentaine de Villards vont prospecter, recenser et explorer les phénomènes karstiques, dans une région de Slovénie peu connue au niveau spéléologique.

Photo d'archives

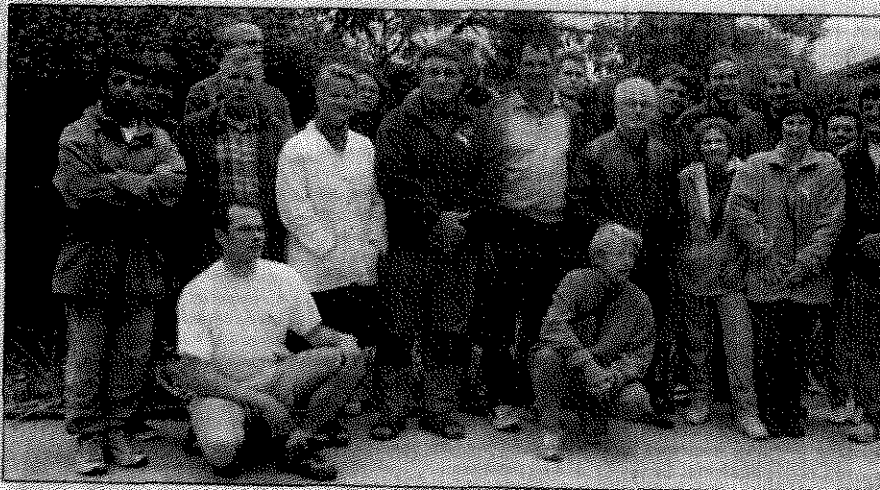
Tout le travail effectué sur place sera fait au jour le jour et bien reparti afin que le dossier de compte-rendu final soit le plus facile

et rapide à faire. Car les spéléologues villards devront rendre compte de leur expédition.

Des retombées positives

Cette région étant peu connue au niveau spéléologique, les Villards vont devoir remplir certaines conditions d'après expéditions. De nombreux sponsors les ont aidés surtout au niveau du matériel collectif, ainsi que la fédération française de spéléologie. Et le club va publier un compte-rendu complet aux fédérations française et slovène de spéléologie, ainsi qu'un article dans le journal du club « le Taupinambule » mais également dans la revue spéléologique française « Spelunca ». L'expédition fera aussi l'objet d'une soirée conférence au retour à Villefontaine -soirée prévue le 5 octobre prochain lors de la journée nationale de spéléologie- et d'une présentation lors du congrès régional de spéléologie au printemps 2003. Ce qui promet de belles images et souvenirs au retour.

Séverine MEUNIER



Ils ont profité d'un barbecue entre amis pour faire avancer les derniers préparatifs du voyage.

Photo 9 - Article du Dauphiné Libéré du 21/07/2002

La zone de prospection

INTRODUCTION

SITUATION GEOGRAPHIQUE ET GEOLOGIQUE

Pour les deux zones « gotenski et sneznik sud est »

Vek mezozoic

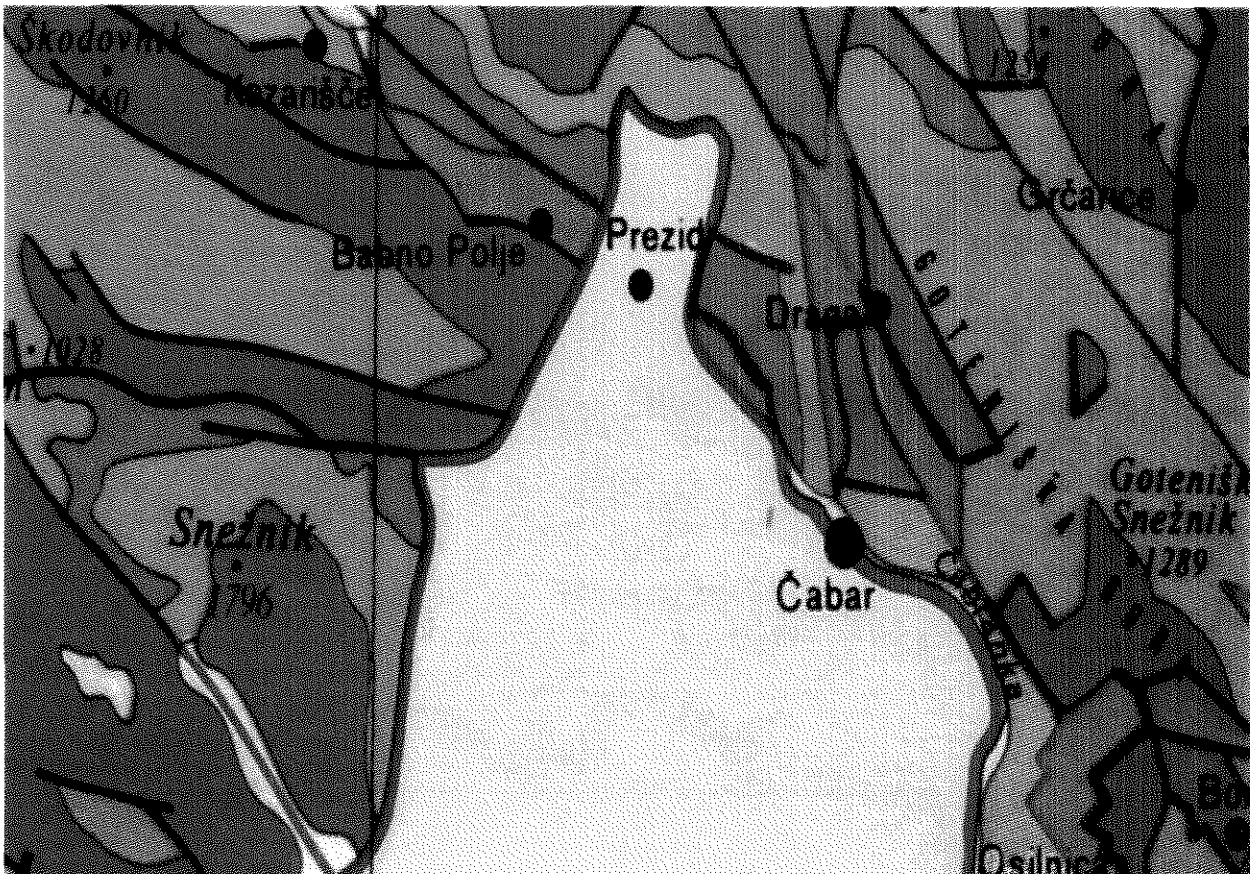
Perioda Kreda (146 million d'années)

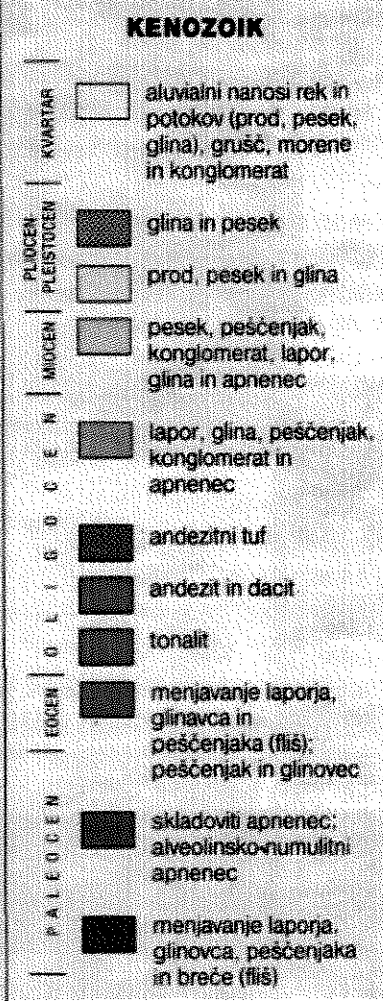
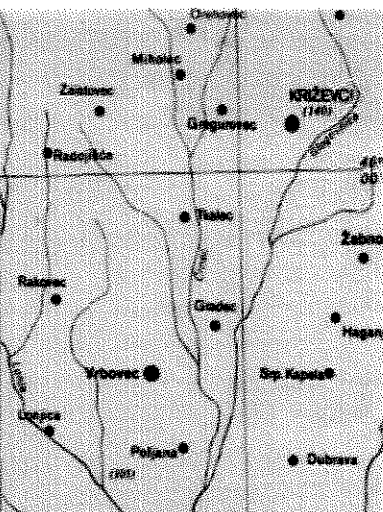
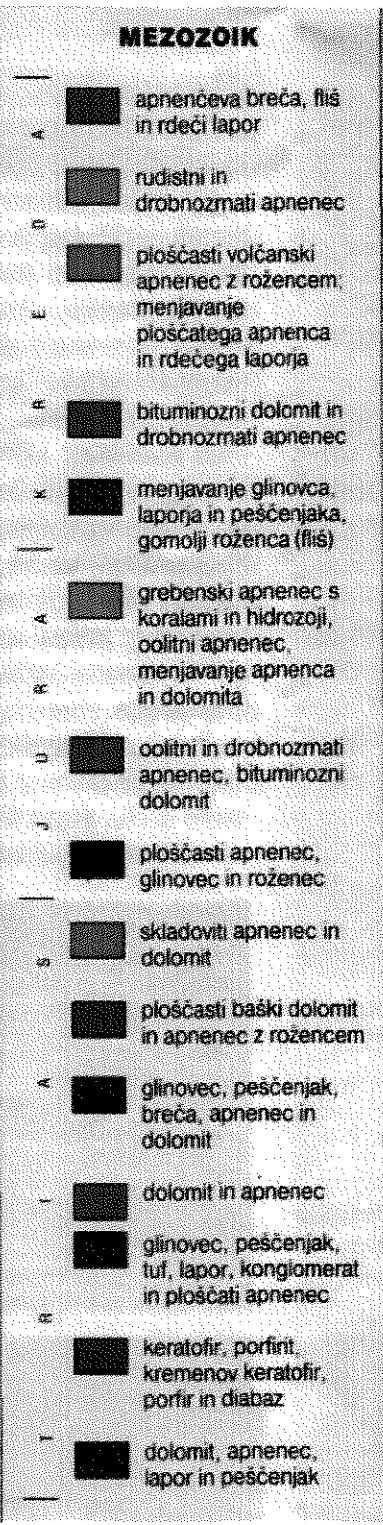
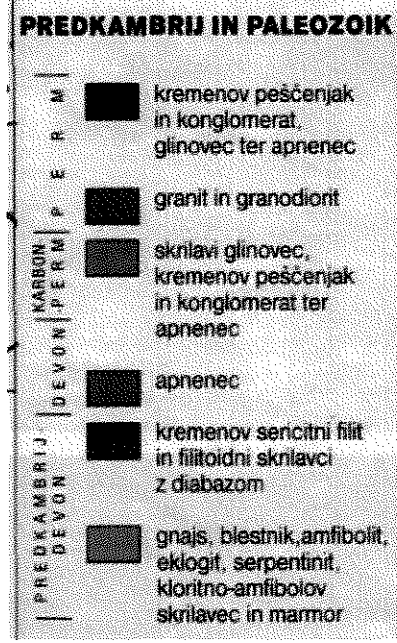
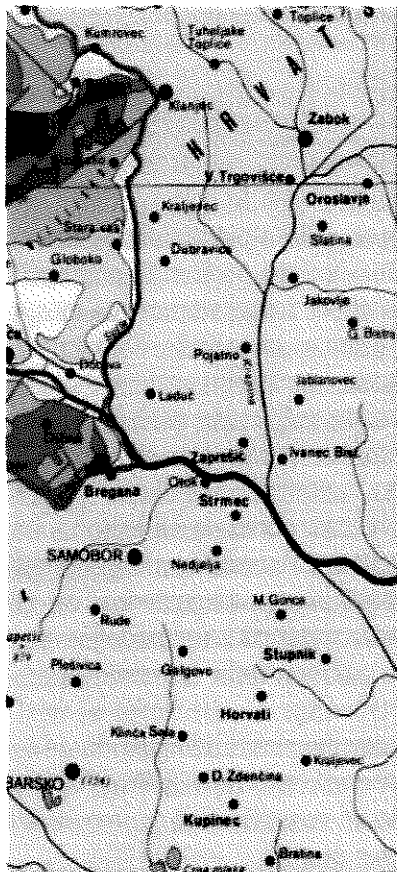
entre « terciar – paleocen » (65)et « jura » (208)

En principe :

ploscasti volcanski apnjenez z rezencem ; mejavanje

Ploscatoga apnenca i rdecega laporja





Logistique et matériels

1) Le Voyage :

Le déplacement a été effectué en voiture, soit 1000 kms pour se rendre sur la Zone de recherche depuis Villefontaine 38.

Repérage et utilisation du GPS

Nous disposons pour cette expédition de quatre GPS :

Deux GARMIN 12., un GARMIN II + avec câble de déport d'antenne et un Magellan 315.

La préparation en France

Paramétrage de conversion

Le freeware de conversion CONVERS nous a permis de « naviguer facilement entre les systèmes géodésiques WGS84 (international), Hermannskogel (Local) et les projections WGS84 (internationale) et Kruger (locale). Nous sommes donc partis avec quatre GPS contenant environ 250 points remarquables, des cartes locales (Quadrillage Kruger) 1/25000 et 1/50000 et l'agrandissement au 1/10000 environs pour chaque zone prédéfinie pour aider les équipes de prospection.

Les paramètres géodésiques ci-contre nous ont donnés une très bonne précisions de position par rapport aux cartes locales. Avec l'outil CONVERS : Il suffit de créer un Système géodésique (HERM) et un projection (SLOV)

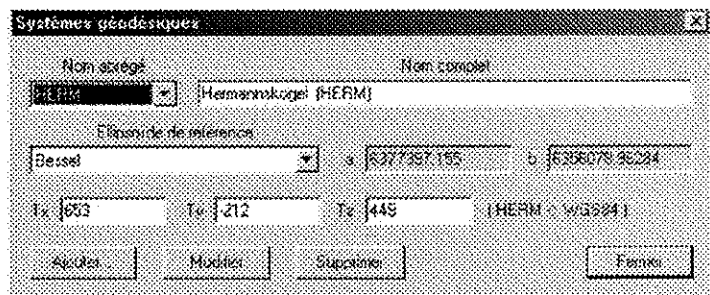


Figure 1 - CONVERS - Système géodésique

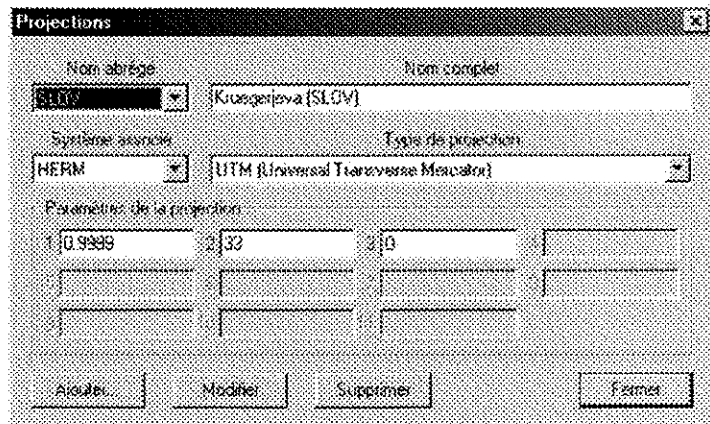


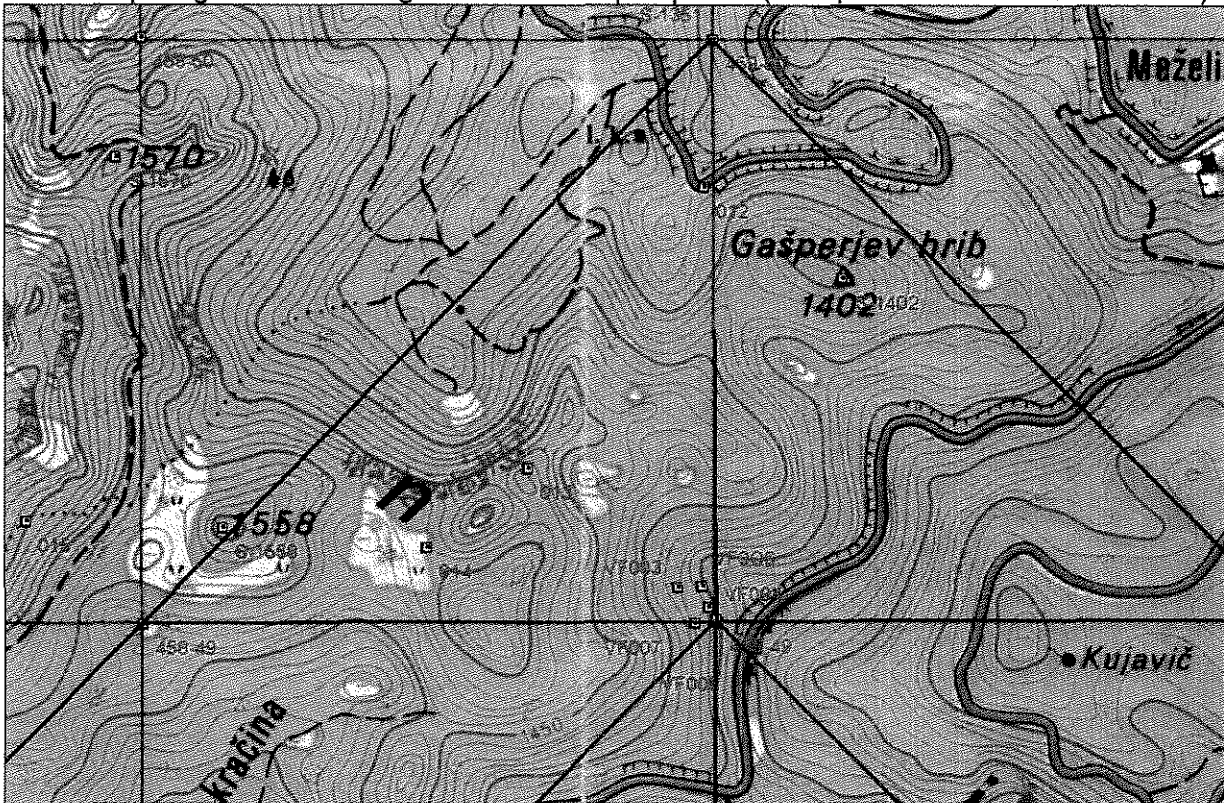
Figure 2 - CONVERS - Projection

Nous avons défini sur les carte IGN 1 / 25 000, des points remarquables sur la zone de prospection de l'expédition 2000 de la commission Jeune du CDS38 ainsi que sur les zones d'approches possibles depuis Postojna. Les coordonnées ramenées lors de cette expédition n'étant pas fiables, nous ne les avons pas utilisées. La zone de prospection privilégiée a été découpée en 20 triangles (de A à T) Cette préparation a été faite avec le logiciel: GPSTRACK sur un PC de bureau. Les GPS utilisés n'incluant pas de cartographie, ces triangles ont été

définis comme trace pour être visible sur les GPS.

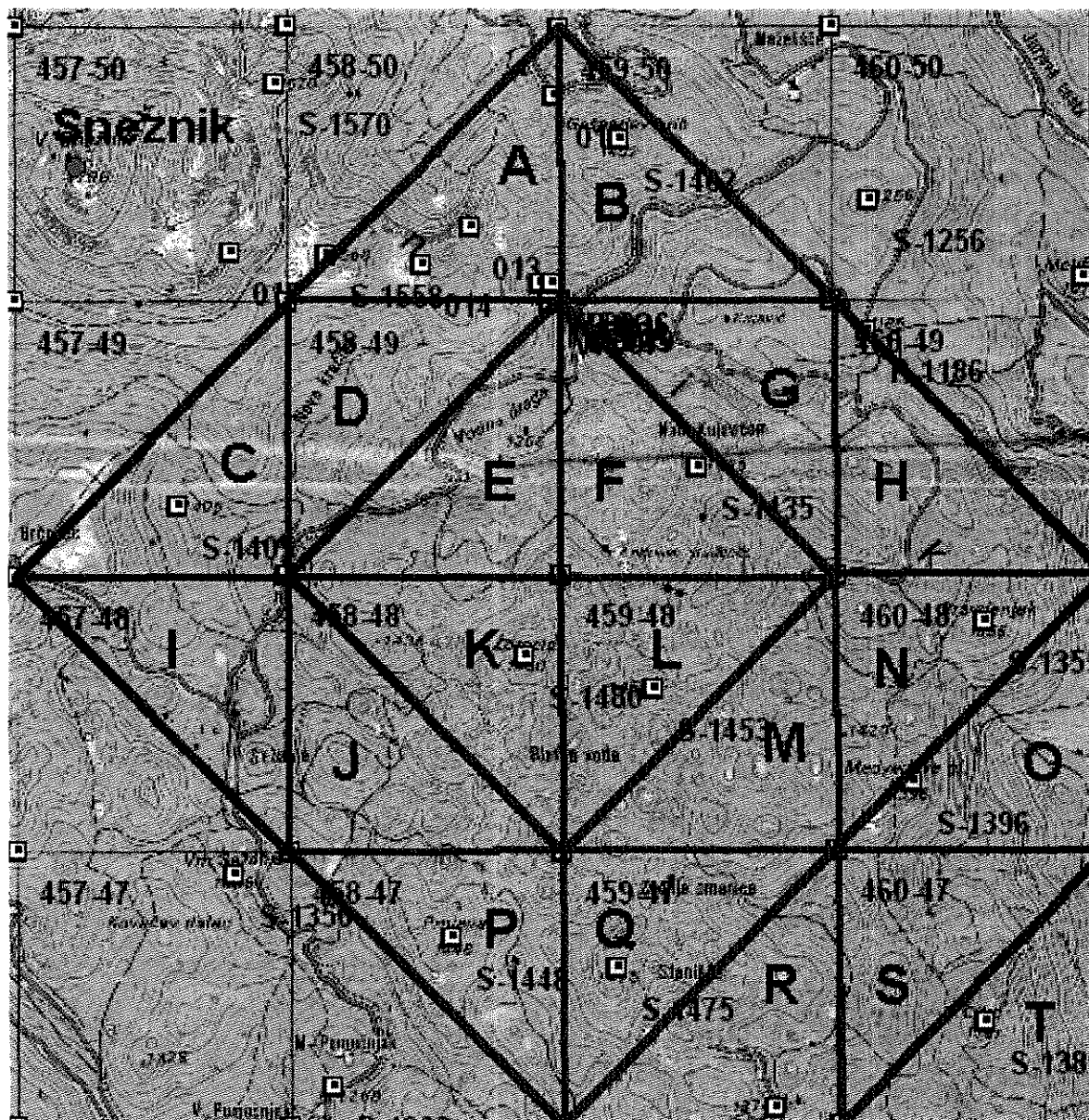
une vingtaine de dossier de prospection ont été préparés. Chaque dossier contenait :

➤ Une copie agrandie du triangle de la zone à prospecter (exemple le flanc sud est du Sneznik)



Manuel d'utilisation du GPS

La zone de prospection est découpée en 20 triangles (1x1,4km) nommés de A à T et dont les 3 angles (au minimum) sont connus du GPS.



*** Choisir un dossier « prospection » qui n'a pas été traité (ou pas complètement), un GPS, un jeu de piles de rechange. Une boussole peut compléter avantageusement cette dotation. (Elle ne tombera pas en panne de piles !)

Ce dossier contient une copie de carte agrandie de la zone choisie marquée de tous les points connus des GPS.

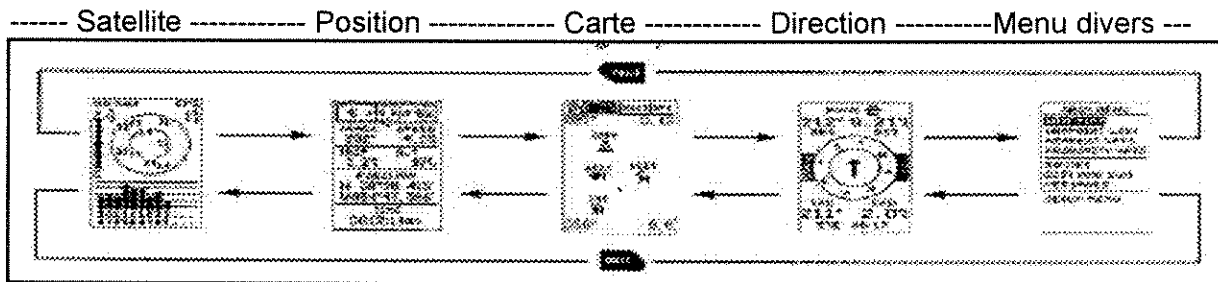
*** Mise en route du GPS.

Le gps doit être mis en route dès que l'on se rapproche de la zone de prospection. Il ne doit plus être éteint, (sauf pour un très long repas !)

- a) appuyer sur le bouton rouge du Garmin. Pour une bonne acquisition des satellites, la zone doit être dégagée. Laisser le gps passer seul sur l'écran « position » (voir figure ci-dessous) puis vérifier sur l'écran « satellite » l'info NAV 3D qui annonce en fait plus de 3 satellites acquis et une meilleure fiabilité de l'information d'altitude. Il est parfois difficile de faire l'acquisition de satellite en zone de forêt, donc ne pas trop attendre pour mettre en route l'appareil. (Toujours avoir un jeu de piles de rechange)
- b) Vérification (le premier jour) des paramètres Datum et UserGrid + point trace toutes les 15 secondes.

Ces paramètres ne devront pas être modifiés. (il sont rappelés en fin d'article pour information)

- c) Mise en route de l'enregistrement de la trace. De l'écran « carte » faire « enter » sur le menu « opt » ou directement sur la carte. Le menu « trace » devient accessible. Allez sur la zone à modifier, faire « enter » et faire défiler les valeurs, faire enter sur le choix « remp » ou « fill »
- d) Ne jamais effacer la trace si le GPS le propose, le quadrillage des zones serait perdu. (appuyer sur « quit » pour revenir en arrière sans risque.



Déroulement des écrans possibles : utiliser le bouton <page> pour avancer à l'écran suivant, et le bouton <quit> pour revenir à l'écran précédent.

(quit ne valide jamais et revient en arrière, cette touche n'est jamais dangereuse)

De manière générale, pour modifier une information sur le GPS, il faut moircir l'information en utilisant les flèches directionnelles pour la choisir, puis faire « enter » pour accéder aux valeurs possibles de l'information, utiliser le clavier directionnel pour choisir la valeur souhaitée, puis « enter » pour valider cette nouvelle valeur.

*** Se rapprocher le plus possible de la zone en voiture

Comment se diriger vers un point connu (goto) : appuyer sur le bouton « goto » et choisir le point en utilisant les flèches haut bas du bouton central. Utiliser ensuite l'écran « Direction » (exemple : appuyez sur « goto » et choisir un des angles du triangle choisie).

*** Positionner la voiture sur le gps C'est très pratique pour retrouver la voiture en fin de journée. Comment prendre la position d'un point remarquable : appuyer sur le bouton « mark » puis lancer la moyennisation (faire « enter » lorsque le mot « moyenne » est noirci) puis appuyer faire « enter » sur le mot « save » noirci après 1mn (> 5mn si c'est le positionnement d'une grotte pour gagner de la précision)

(Un conseil, toujours prendre la position de la voiture pour un retour sans problème en fin de ballade.)

Noter le nom ou le numero du point et les informations le concernant sur la fiche C/R

*** prospector en restant sur la zone définie.

*** Pointer (« mark ») les phénomènes karstiques ou points remarquables et en faire un descriptif précis sur le C/R. Attention, penser à noter l'altitude constatée sur l'écran « Position », celle-ci n'est pas sauvegardée dans le GPS.

*** Pour rentrer faire un « goto » la voiture.... Puis éventuellement « goto » le camping !

*** Arrêter l'enregistrement de la trace, puis le gps.

- arrêter la mémorisation de la trace : De l'écran « carte » faire « enter » sur le menu « opt » ou directement sur la carte. Le menu « trace » devient accessible. Allez noircir la zone « xxx » à modifier, faire « enter » et faire défiler les valeurs, faire enter sur le choix « OFF »
- puis tenir appuyer sur le bouton rouge du Garmin jusqu'à ce que le gps s'éteigne

*** rendre le gps pour sauvegarde des informations et mise à jour des dossiers.

Sauvegarde : après chaque journée d'utilisation, le gps doit être rendu pour sauvegarder le travail de la journée et la préparation des sorties spéléo futures. Bien rendre aussi la fiche compte-rendu de sortie

Paramétrage de conversion (pour information)

Ce paramétrage sera initialisé une seule fois en arrivant en Slovénie. Ne jamais le modifier)

Avec un GPS Garmin (sera fait une fois en arrivant en Slovénie) :

Pour une utilisation du GPS dans la projection « Kruger », il faut personnaliser les écrans Datum et UserGrid des GPS Garmin. (La projection Gauss-Kruger est en théorie assimilable à une projection UTM)

Système géodésique utilisateur (Datum)

dx 653 m (écart dans l'espace entre le centre de l'ellipsoïde utilisé et le centre de l'ellipsoïde WGS 84 en X)

dy -212 m (écart dans l'espace entre le centre de l'ellipsoïde utilisé et le centre de l'ellipsoïde WGS 84 en Y)

dz 449 m (écart dans l'espace entre le centre de l'ellipsoïde utilisé et le centre de l'ellipsoïde WGS 84 en Z)

(dx, dy, dz trouvés sur internet :

<http://home.t-online.de/home/kontext/mapdatum.htm> (en allemand)

da 740 m (da=a(wgs84)-a(hermann) =>da=6378137-6377397,155 => da=739,845)

df 0.1003748 (1/298,25722356049-1/299.1528128 = 0.1003748328 x 10⁻⁴)

Grille utilisateur (User grid)

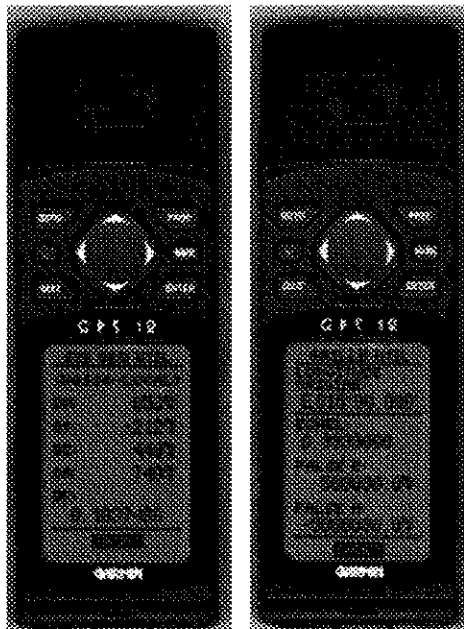
Longitude origine : 15°00.000' (lu sur la carte locale)

echel : 0.9999000 (lu sur la carte locale)

False E 500000.0 (lu sur la carte locale)

False N -5000000.0

(lu sur la carte locale)



Pour mémoire

Elipsoïde de Bessel
a = 6377397.155
b = 6356078.96284
f = 1 / 299.1528128

Elipsoïde WGS84
a = 6378137
b = 6356752.314245
f = 1 / 298,25722356

L'utilisation en Slovénie

Le pointage des cavités a été fait en mode « moyenne » sur une période de 5 minutes minimum. La précision est donc correcte.

Nous disposons d'un PC portable et d'une imprimante couleur au camp de base pour sauvegarder le contenu des GPS chaque soir et préparer les topographies avec le logiciel Vtopo.

3) Topographie

Utilisation d'un lasermètre + Matériel Habituel de topographie

4) Exploration :

- . Perforateur sur accus
- . Percuteur + cartouches Hilti

Nourriture



photo 10 : Nourriture locale

A PROPOS DE NOTRE SANTE EN EXPE

Pas de problème majeur à signaler .

Financement

Principe de financement

Sont à charge des participants : les frais de séjour, transports, et matériel individuel de spéléo
La subvention fédérale est réservée pour la réalisation du compte-rendu, du CD et l'achat des cartes et documents.

Les sponsors participent à l'achat du matériel spéléo collectif.

Le club prête le matériel scientifique ou spéléo collectif disponible et complète l'achat du matériel collectif.

Bilan financier

Rubrique		Soit par participant	
Voyage et préparation	42 650	26%	3 046
Documentation, montage diap	5 200	3%	371
Matériel individuel spéléo	23 800	15%	1 700
Matériel collectif spéléo	12 600	8%	900
Consommable spéléo	1 350	1%	96
Matériel scientifique	15 550	10%	1 111
Matériel de bivouac	26 600	17%	1 900
Nourriture d'expédition	12 600	8%	900
Matériel collectif club	14 500	9%	1 036
Dépenses sur place	6 300	4%	450
Total dépenses	161 150	FF	11 511
Participants	113 885	71%	8 135
Fédération + CDS + CSR	3 000	2%	214
ASVF	7 000	4%	500
Sponsors	12 600	8%	900
Section spéléo	19 165	12%	1 369
FNDS	1 500	1%	107
Revente autofinancement	4 000	2%	286
....			
Total recettes	161 150	FF	11 511

Le carnet de route de l'expédition 2002

Samedi 27 juillet 2002

Sneznik le départ

Ludo / Patrice départ 3 H 00

Christiane / Denis / Marc départ 4 H 00

Nous nous retrouvons tous après un long voyage à 12 H 30 à Postojna

Visite de notre lieu d'hébergement , puis rangement du matériel spéléo , et personnel .

Christiane ne voulant pas partager la chambre avec 4 hommes, se réfugie dans les prés sous Sa tente , espérons que les ours la laisse tranquille .

Déjeuner sur le pouce et dans l'herbe .

Nous sommes tous charmés par la beauté des paysages et cette impression de plénitude .

Cet état doit être normal , vu que nous venons de réaliser un long trajet et que nous sommes un peu fatigués.

Il nous reste beaucoup de temps avant de nous coucher , Marc propose donc à l'équipe d'aller repérer les trous vus l'année précédente par les membres de la pré-expé.

Nous nous rendons donc sur le SneznikVive le GPS , nous avons retrouvé les trous , et Quels trous !!!!! Ils ne nous avaient pas menti , ce sont des grands puits qui nous tendent les bras.

Nous projetons leur exploration pour le lendemain , dimanche .

Dans la nuit Maurice est arrivé , mais malheureusement par des chemins détournés ; Si

Vous devez manoeuvrer dans la nuit une caravane , rapprochez vous de Maurice , il vous donnera des conseils .

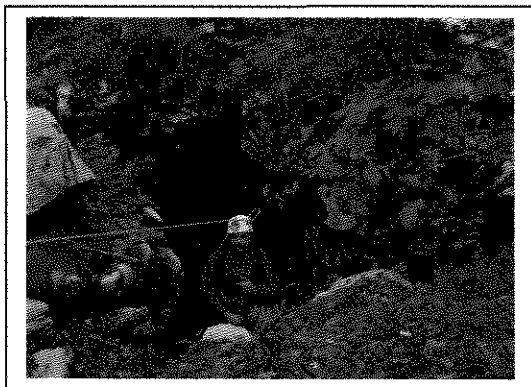


Photo 11 : entrée ASVF 003

Réveil cool .

Il fallait bien cela pour récupérer de notre rude journée de voyage de la veille.

Patrice informe l'équipe d'un décalage horaire de + 1h00, il pousse donc un peu Ludo à accélérer la cadence de préparation. 15 minutes plus tard, nous sommes seuls sur une terrasse de café ... et pour cause, en Slovénie, il n'y a pas de décalage horaire !... cherchez l'erreur.

La première équipe composée de Ludo et Patrice est à pied d'œuvre afin d'explorer ces cavités qui nous tendent les bras. Ludo attaque par une énorme doline où nous entrevoyons deux départs de puits, pendant ce temps là, Patrice repère 2 nouvelles entrées, la grosse doline donne seulement un petit puits et une petite salle (ASVF 001), Patrice entreprend la descente d'un grand puits (ASVF 002). L'équipement est réalisé jusqu'à - 35 mètres environ , arrêt au dessus d'un puits estimé à 25 mètres. Problème, un énorme tronc d'arbre est en équilibre au dessus de ce puits (2 tonnes), nous devons trouver une solution pour l'expédier au fond et poursuivre l'explo.

Pendant ce temps, Christiane, Marc et Denis ont rejoint Ludo et Patrice et partent repérer deux entrées vues plus tôt par Patrice.

ASVF 003 présente un très joli puits de 15 mètres mais arrêt sur éboulis.

ASVF 004 nécessite une courte désobstruction et ne donne rien.

Nous plions bagage vers 17h00 afin de retourner au camp. L'objectif de lundi sera de descendre une entrée avec puits de 60 mètres pré-équipée par Patrice, de poursuivre l'exploration de ASVF 002 (la nuit porte conseil), d'explorer un aven au dessus d'ASVF 002 qui est sondé à environ 40 mètres.

Les membres de l'expédition arrivent en masse ce soir là :

Alain, Ghislaine et Pauline, Diane et Johann, Hervé, Suzel, Clémentine, Valentine, Marcel et Michèle



Photo 12 : entrée ASVF 002

Lundi 29 juillet 2002

Ludo, Patrice, Denis remontent à ASVF002 et ASVF005

Patrice et Denis entreprennent la descente de l'ASVF005 qui se présente par la descente d'un puits très aérien. Le fond est constitué d'un névé et la roche.

Le fond est atteint à -59m sur une litière de bille de glace, des milliers de billes d'un diamètre de 1cm environ. Phénomène encore non réellement expliqué. La topo est levée en remontant.

Dans la foulée, Patrice et Hervé se lancent dans le ASVF002 afin d'équiper le grand puits sous le gros tronc d'arbre de « Damocles »

Journée exploSneznic 29 juillet 2002

Par Hervé

Participants

Hervé - Marc CP - Christiane

Hervé - Patrice

Arrivé la veille au soir, je commence par une petite visite en famille avec Suzel et mes filles de la zone en cours d'exploration. Denis nous a préparé un petit jeu de piste qui nous a permis de retrouver l'équipe qui explore la zone repérée l'an dernier où se trouvent l'ASVF 002. Lorsque nous arrivons Christiane et Marc sortent de l'ASVF004 et Ludo qui vient de tomber sur un spit à - 5 dans l'ASVF003 va rejoindre Patrice et Denis dans l'ASVF006. Il est 13H00 et nous cassons la croûte lorsque Ludo surgit tout excité et réquisitionne de la corde pour Patrice et Denis qui en manquent (malheureusement le temps qu'il les rejoigne et le trou aura « queuté » ! Le repas terminé Marc me propose de topographier l'ASVF004 un bête P12ou P20 (selon les estimations). Je m'équipe donc succinctement, combi, baskets casque et électrique pour un petit trou. La topo effectuée, (il s'agissait en fait d'un plan incliné de 8m suivi d'un P11,50, comme ça tout le monde est content) Patrice m'embauche pour l'accompagner dans la périlleuse descente de l'ASVF002 dit trou de l'arbre mort. Il s'agit d'un trou vertical avec à mi hauteur un énorme tronc d'arbre pourri et en équilibre précaire qui menace la suite. Nous descendons jusqu'à l'arbre, qui à mon avis tient bien et Patrice commence à poser une main courante pour équiper la deuxième partie du puit. Nous ne sommes tout de même pas très à l'aise en pensant aux conséquences qu'aurait la chute de l'arbre, malaise amplifié par les craquements sinistre de l'orage de pluie et de grêle qui se déclenche au dessus de nos têtes.

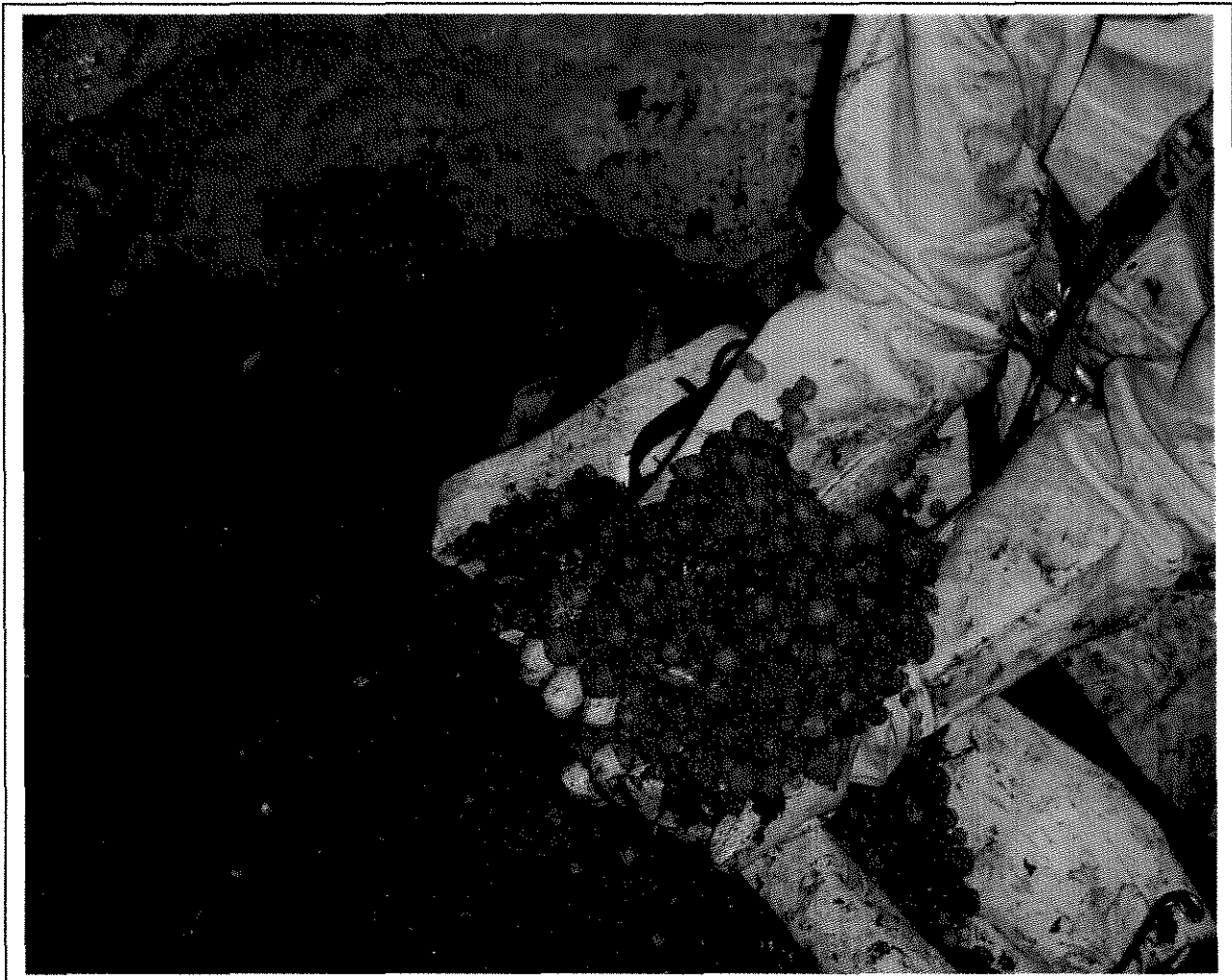


Photo 13 : Perles de glace dans le fond ASVF 005

Mardi 30 juillet 2002

Ludo, Patrice, Tristan montent défier l'ASVF002, cet arbre ne nous impressionne plus. Ludo nous aide à monter le matériel au trou puis part prospecter GPS à la main.

Patrice se lance dans ce gouffre et prépare l'équipement du grand puits. Tristan le rejoint, il est très impressionné par la précarité de tenue de ce tronc d'arbre pourri, une véritable épée de Damoclès sur la tête, d'autant que nous l'avons destabilisé la veille.

Patrice se lance avec pour consigne de ne point hurler dans le puits, le fond est atteint après une verticale plein pot de 40 mètres. Tristan le rejoint aussitôt, le puits est borgne. Tous deux lèvent la topo en remontant. Tristan ayant oublié un kit au fond doit redescendre une seconde fois. Il doit aimer les sensations fortes. L'ASVF002 est malheureusement terminé.

Repli du matériel à la voiture. Ludo qui nous a retrouvé nous emmène sur la zone où il a trouvé des trous. Nous décidons d'emmener sur la zone du matériel d'exploration.

Sur le chemin du retour (vers campement) , Patrice est intrigué par un blokaus au milieu de la forêt. En pénétrant à l'intérieur , il découvre un petit puits équipé d'une échelle fixe .Tout exité il demande « lumière » et après avoir remis son casque s'engouffre dans le puits .

Il explore environ 200 m de galerie /tunnel avec de nombreuses petites salles , pour finalement sortir par un autre accès au milieu de la forêt .

Nous ne sommes qu'à 15 kms de la frontière Croate , ceci explique la présence de ces édifices guerriers .

Joani, Marie, Denis, Ségolène :

Prospection : vu COJ38 -> Brezno gelato et Srezno Nordica

Christiane Johan Diane Michèle Marcel Suzel Hervé Valentine Clémentine Guilhem Marc

Prospection : Vu CJB7 et deux glacières.

Maurice, Jacquotte, Alain, Ghislaine, Pauline, Daniel, Marie Noëlle : sommet du Sneznik



Photo 14 : Bunker dans la forêt Slovène

Mercredi 31 juillet 2002

Ludo, Patrice se rendent au trou vu par Ludo la veille et non descendu. Ludo entreprend la descente et surprise... un spit à - 5 m. Nous projetons donc de prospecter la zone. Nous n'avons trouvé qu'une zone à scialets très intéressants amis malheureusement visités par d'autres explorateurs.

Nous sommes allés prospectés sur d'autres massifs voisins sans succès. Retour au camp.

Guilhem, Joani, Tristan

Nous partons prospecter la zone J, mais finalement on fera le J et le K (bah tien !...) Aucun scialet n'est trouvé. Un porche abritant une grotte obstruée par des blocs au bout de 40 m est quand même au rendez-vous pour remonter le moral. Globalement la zone prospectée n'est pas intéressante (sol important - ndlr : on n'arrive pas à relire le texte original - , éboulis, lapiaz défoncé, dolines bouchées...) Courage !

Alain Hervé Denis Marc : Prospection découverte de l'asvf031 qui continue

Vu coj38 Brezno Ztansce -125m

Grotte touristique Skocjanske Jame : Christiane, Corinne, David, Suzel, Valentine, Clémentine, Michèle, Marcel, Michel, Jacqueline, Marie, Ségolène, Johann, Diane, Marie Noëlle, Ghislaine et Pauline.

Jeudi 1 août 2002

1) Tristan Marie, Joanni, Ségolène, Marc :

Recherche d'une cavité annoncée à revoir par l'expédition ardéchoise de la semaine précédente. Pas de grotte aux coordonnées annoncées, la zone semble très peu propice à la découverte de grotte. Brouillard et pluie complètent une journée de prospection sans aucun résultats.

2) Suzel, Corine, Christiane, Johan, Diane, Denis : Grotte Jama Na Meji (P40), les prothés promis n'étaient pas au rendez-vous, tant pis, le puits d'entrée est superbe et vaut le coup.

Map Ref : 5442330/5081530

Altitude : 516 m

Développement : 150 m

Profondeur : 88 m

3) Patrice, Ludo, Ghislaine

Visite Croatie .

Repas en bord de mer

Errance dans le fin fond de la Croatie (Nous nous sommes égarés)

Nous dirons que les cartes étaient fausses

Vendredi 2 août 2002

Patrice Folliet, David Gelin, Christiane Macari, Johan Montagnat, Diane Lingrand

Objectif : prospection de la zone I (et environs)

Réalisations :

- Une désob de bonne envergure, avec courant d'air froid soufflant (VU007)
- Un trou prometteur numéroté ASVF028 (numéroté initialement en ASVF022)
- Une bonne poêlée de lactaires sanguins

Tout près de la voiture, nous observons un bon courant d'air sous nos pieds, au fond d'une doline de taille moyenne. Petite désob d'une heure et ça souffle toujours. On se dit qu'on reviendra en fin de journée sauf si on trouve mieux. On continue de se promener dans cette belle forêt aux odeurs alléchantes de champignons. Par contre, pas de trou à l'horizon. Au moment où on se dit que l'on sort de notre zone, on jette quand même un coup d'œil dans une zone visiblement enfin intéressante. On prend Patrice en photo au fond d'un -6m sans courant d'air puis, un cri de David nous remonte le moral : « Trou ! Courant d'air ! ». On se précipite et le premier bilan donne un -5m avec courant d'air sous un plancher de blocs propre. Après le déjeuner, une séance de désob. permet de continuer. David déduit de sa courte visite que « En short, c'est moyen ! », phrase de la journée (et du trou ?). Johan et Patrice continuent. On essaie de deviner pourquoi on les attends sous la pluie. Vu les longueurs de corde emportées et le temps passé, on émet des hypothèses : grande galerie ? grande salle dont il est long de faire le tour ? panne de lumière pour les 2 ? Finalement, ça sera P10, P5, P17 et arrêt sur courant d'air en tête étroite de puits, sur manque de corde (et de largeur de tête). A suivre le lendemain.

Pour les autres c'est la plage à Ankaran à proximité de l'Italie : Michel, Jacqueline, Alain, Ghislaine, Pauline, Maurice, Jacqueline, Marc, Hervé, Valentine, Clémentine et Suzel.

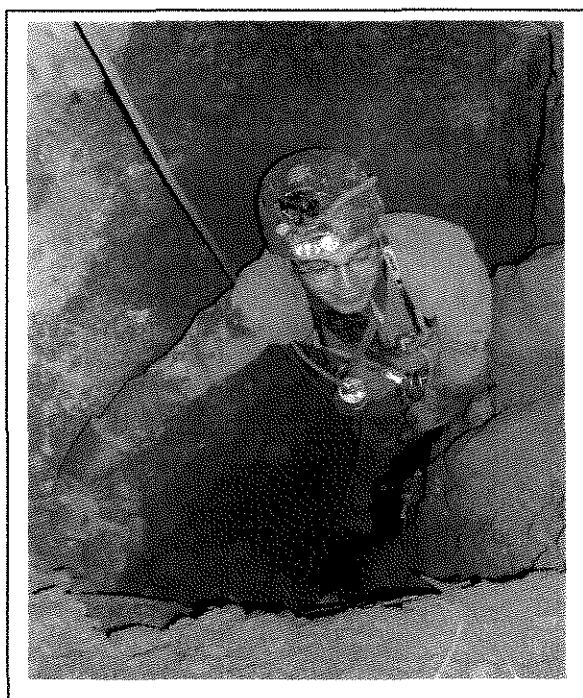


Photo 15 : Etranglement en cours d'élargissement ASVF 028

Samedi 3 août 2002

Patrice Folliet, Hervé Plaetter, Christiane Macari, Johan Montagnat, Diane Lingrand

Objectif : passer la tête de puits laissée la veille à l'ASVF028.

Réalisations :

- Topo jusqu'à -40m (environ)
- Equipement quasi EFS jusqu'à la même profondeur.
- Nettoyage des têtes de puits
- Avancement de la désob. (pieds de biche, massette et marteau)

Malgré l'excitation pour descendre le puits laissé la veille, la sagesse l'emporte pour attendre le lendemain avec du boum boum.

Ludo et Denis : Descente de l'ASVF031

Arrêt sur éboulis en bas d'un P22 à la cote -29 mètres.

Guilhem et Marc :

Reprise de l'ASVF008 vu l'année dernière.

Deux heures de désobstruction, ça passe presque. On voit 4 mètres de galerie pénétrable derrière, à continuer.....

Tristan Joani, Ségolène et Marie

Prospection et découverte de 2 P100.

Vranja Jama : une petite grotte à proximité de Laze, là aussi des prothés sont au programme, cette fois on en a vu...Il faut y aller en silence et faire attention à la lumière, ils y sont sensibles...Sortie familiale et première pour certain(e) : Maurice, David, Corinne, Suzel, Valentine, Clémentine, Marcel et Michèle.

Recherche de Skednena Jama.

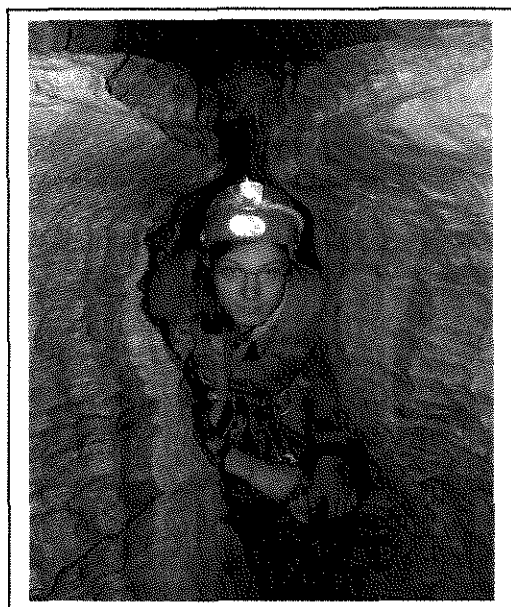


Photo 16 : Fond ASVF 028

Dimanche 4 août 2002

Arrivée le PMP Muriel celine

Christiane, Patrice, Ludo , Marc Denis : Visite de la grotte touristique Skocjanske Jame.

Patrice Folliet, Ludovic, Johan Montagnat, Diane Lingrand,

Objectif : élargir et passer la tête de puits à -40m.

Ca finit par passer après 6 percussions et un peu d'élargissement à la massette pour les grands maigres tandis que les 2 ptits gros restent en haut. La suite : un P15 entrevu la veille. Au fond, un méandre de 4 mètres de long environ est impénétrable mais passe à 4 mètres du fond du puits et débouche sur un nouveau beau P15 volumineux. A la cote -70m environ, on trouve un petit lit de rivière qui part de la base du puits dans un méandre pénétrable sur 2 mètres seulement. Une étroiture laisse voir une bulle 1m50 plus bas et la suite du méandre dans l'alignement impénétrable. Nous avons perdu le courant d'air. Il serait relativement facile d'élargir le méandre jusqu'à la bulle mais la suite du méandre étroit nécessiterait un gros travail à l'explosif. Topo puis déséquipement. Retour à la voiture de nuit dans le brouillard grace au GPS (goto) puis au camp à minuit où la fête est terminée. Dommage, on s'rait bien allé danser avec Alain.

Fiche d'équipement :

- P10 + R7
2S tête de puits
1S à -10
1S à -11
- P17
1 Nat main courante + CP
2S tête de puits
1S à -11
- P16
2S main courante
1 Nat tête de puits
1S à -4
attraper le méandre à 5m du fond du puits
- P15
2S main courante
2S tête de puits
1S à -10

Guilleme, Alain, Marc :

Visite de l'équipe de pointe

Tristan Joani, Ségolène et Marie, David Maurice

La zone de la veille a été vue et bien fouillée par la COJ38

Ont été positionnées le COJ38-24, COJ38 Foresta Jama et 07COJ.

Denis Visite de la grotte Rakov Skocjan grand porche et doline entre unec et cerknika

Lundi 5 août 2002

Départ Jacqueline et Michel MP.

Suzel, Diane, Johan, Corine Christiane, Visite aquatique de la grotte Rakov Skocjan grand porche et doline entre Unec et Cerknika

Patrice, Ludovic, Guilhem renoncent sur équipement néoprène insuffisant.

Michèle Marcel, David Anna, Hervé, Clémentine, Valentine, Ghislaine, Pauline, Alain, Pierre-Marie, Muriel, Lison, Tristan, Marc Ballade familiale dans les porches d'entrées,

Ghislaine, Pauline Alain Ludovic Patrice David Clémentine Valentine Diane Johan: Visite touristique de la grotte de Postojna

Mardi 6 août 2002

David, Corinne, Johan et Diane : visite guidée de la grotte Krišna Jama. Un grand contraste avec la visite de la grotte de Postojna : commentaires du guide très enrichissants et un modèle de protection du patrimoine souterrain. Une belle ballade en rivière de 4 heures. Belles concrétions, beaux phénomènes géologiques et observations de la faune cavernicole.

Marcel Hervé Céline Pierre-Marie, Ghilhem, Marc

Prospection (Tentative) : Zone plus au sud ouest près de la frontière croate.

Attente de l'éclaircie à la voiture. Brouillard , petite pluie, puis les « cordes », les « sceaux » et pour finir la grêle (grelon de 1cm). La prospection est abandonnée. Visite d'un blocasse sur le retour ainsi qu'un marchand de glace à Cerknika.

Suzel Christiane : Visite à Lubjana

Mercredi 7 août 2002

Christiane, Céline, Marc :

Prospection.

Découverte de ASVF 009 ASVF010 ASVF011 qui est à revoir.

Maurice Jacqueline Alain Guilhem visite touristique de la grotte sssss en crue.

Corinne, David, Johann, Diane et Suzel partent pour repérer et tenter de faire du canyon entre Bovec et ???????. La première tentative (Suzec) est infructueuse, on nous demande 5 euros par personne pour monter en haut du canyon, nous décidons d'en chercher un autre, mais le temps se fait menaçant et il se fait déjà tard, après avoir piqué niquer près d'une cascade, nous allons repérer un second départ, puis l'arrivée du canyon de Mlinarica

Jeudi 8 août 2002

Prospection.

Découverte de ASVF 012

Désob et topo de ASVF008

Topo Christiane et Suzel.

Vendredi 9 août 2002

David, Diane, Johan et Suzel par le canyon de Mlinarica alléchés font une ultime tentative et sont prêts à 6h30 pour le départ. Arrivés à proximité du col de Vispr les nuages menacent, nous nous arrêtons boire un café et questionnons le serveur sur la météo, sa réponse résume notre sortie : « It's supposed to be sunny, but who knows... ». Nous nous engageons dans la première partie du canyon, un échapatoire nous permettra de quitter le canyon avant la partie très encaissée, mais la pluie arrive vite et nous force à faire demi-tour après avoir franchi un toboggan de 2 mètres...

Essai prospection : Manu Gilles pluie retour, puis Postojna Jama

Champignon Michèle Marcel

Lubajana : Alain, Ghislaine, Pauline, Pierre-Marie, Muriel, Lison, Tristan, Christiane

Visite de Planinska jama : Maurice Christiane Guilhem, Marc, Alain Pierre Marie

Samedi 10 août 2002

Christiane Céline Jean-Charles Cédric Gilles Marc
Puits de la Charogne.

Tentative de désob , la trémie glisse à nouveau. Début d'explosion des gros blocs qui bloquent la trémie en haut du puits reste 3 heures de boulot environs.

Journée explo Sneznic 10 août 2002

Par Hervé

Participants

Hervé – Manu - Guilhem

La première semaine d'explorations n'ayant pas donné les résultats spectaculaires escomptés, c'est un Manu très motivé qui est arrivé à mi-séjour. Malheureusement à part le trou de la charogne, nous n'avons plus de trous en attente d'explo. La prospection s'impose donc. Il y a une bonne heure de route et le départ est fixé à 7h30. J'ai la lourde charge de réveiller Guilhem et Manu avec qui je vais faire équipe. La veille Marc CP m'a donné les éléments de la zone S-T qui n'a pas encore été explorée. C'est la plus éloignée des chemins, un des angles de notre carré de prospection. Les points sont chargés dans le GPS, le matos topo est complet nous avons droit à l'ASVF013 à 019. Le départ se fait dans les temps, la journée promet d'être efficace. Nous arrêtons la voiture à l'endroit prévu et partons en direction de notre zone. Au bout d'une heure nous avons parcouru la moitié du chemin (1km à vol d'oiseau !!). Manu est surpris par la difficulté de la prospection dans des sous bois plus ou moins denses entrecoupés d'énormes dolines et de barres rocheuses plus ou moins importantes. Pour le moment aucune trace de trous, la motivation de départ commence à laisser la place à un scepticisme qui nous pousse à commencer à ramasser des champignons...vers midi nous arrivons sur notre zone et le soleil est toujours au rendez vous lorsque Guilhem s'écrie « TROOOOU », nous nous précipitons vers ce qui, pour la première fois de la journée, pourrait être quelque chose. Guilhem ayant renoncé à l'exploration de sa découverte, je me dévoue et descend dans ce qui s'avère n'être qu'un effondrement de deux à trois mètres de profondeur sur 5 à 6 mètres de longueur. Nous nous contenterons de le marquer d'une croix. L'endroit est sympathique, l'équipe fatiguée, affamée (surtout Guilhem) et un peu déçue, une pause alimentaire sera bienvenue. Le repas terminé, la pluie arrive doucement, nous repartons et peu après Manu trouve un gros porche suivi d'un puits. Apparemment pas de marquage et pas de spits. Le marteau et le tamponnoir se mettent en marche. Le calcaire est dur, nous en profitons avec Guilhem pour ratisser les alentours. L'ASVF013 (le porche) le 014 et le 015 (deux gros départs verticaux) seront marqués en quelques minutes, c'est l'exultation. Manu a fini de planter ses spits et me propose la première. Je m'équipe et commence la descente, une première dévia sur tronc d'arbre puis un spit, une seconde dévia et descente de quelques dizaines de mètres dans un gros puits. Là frottement, il est grand temps de poser un frac j'ai déjà deux dévias au dessus de la tête. Le calcaire est vraiment dur ; la position de travail peu pratique et le temps passe, Manu propose

de poursuivre les recherches et de revenir avec le perfo , je ressors donc et nous donnons un coup de lasermètre à l'aveugle .Les différents tirs donnent entre 57 et 60 m.

A l'œil , j'aurais dit plutôt 40 m , mais parfois on se trompe . . .

Nous repartons donc sous une pluie qui gagne régulièrement en intensité

Mais avec de la joie au cœur ce trou est trop beau pour s'arrêter . Les - 75 m

De Patrice vont être pulvérisés ! Retour au point où nous en étions , et quelques centaines de mètres plus loin sur le bord du chemin , Manu voit un gros puits , que

Guilhem avait superbement ignoré. Juste à coté , je trouve un autre gros puits tandis que

Guilhem nous appelle , il en a trouvé un encore plus gros . Les sondages sont impressionnants , nos pierres n'en finissent pas de tomber .

Voilà l'ASVF 016 , 017,018 .Nous sommes sur LA zone , il fait un temps à ne pas mettre un cochon Slovène dehors , mais nous sommes ravis .

Il est temps de retourner à la voiture , un Go To sur le GPS et nous suivons la direction à la boussole , complément indispensable du GPS en zone à forte couverture végétale et à faible vitesse de progression .

Après 1H30 de marche forcée nous arrivons à la voiture . Nous avons la conviction d'avoir enfin trouvé du nouveau et du gros. Les jours prochains nous le diront . . .

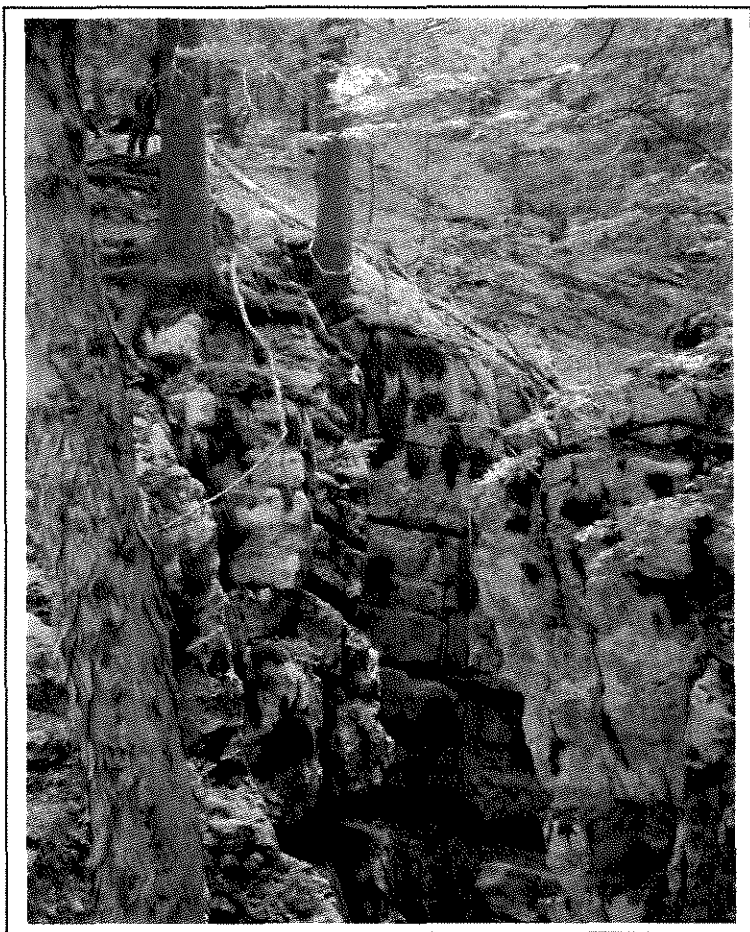


Photo 17 : Départ ASVF 005

Dimanche 11 août 2002

Départ Maurice jacquotte Alain Ghislaine Pauline

Retour de Croatie de Tristan et Maire

Prospection exploration Ciffre remise, il pleut des cordes.

Restaurant pour le gros de la troupe

Visite grotte xxxx avec rivière en crue Manu Gilles cédric jean-charles

Tristan Marie Chasse au nyphargus à la grotte xxxx (prothé)

Lundi 12 Août 2002

La météo est exécrable .

Nous lançons un dernier rush pour en avoir le cœur net .

Les trous ASVF 16, 17 , 18 qui nous avaient tant donné d'espoir se terminent pour le plus profond

sur colmatage à -54 .

L' ASVF 028 restera donc le plus profond de l'expé .

La météo ayant raison des plus opiniâtres , le camp est levé et retour sur la France .

Seuls quelques sympathisants s'obstineront

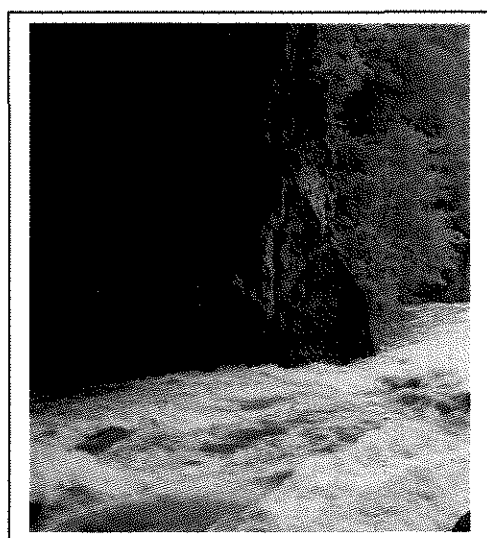


Photo 18 : Résurgence en crue

Les Résultats

Les Prospections réalisées

Cinq zones ont été prospectées,

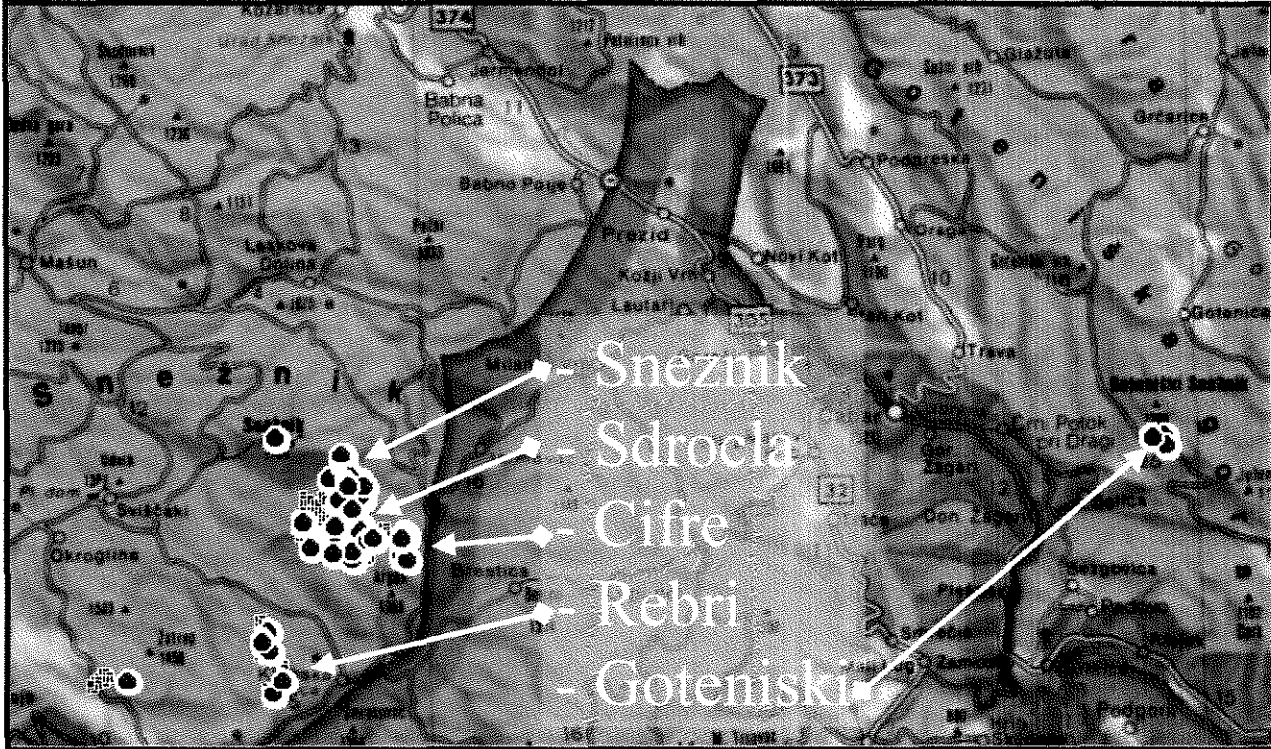


Figure 3 - Les zones de prospection

Zone « Sneznik »

Cette zone est une partie de la pente Sud-Est du massif. C'est une zone visitée en 2001 dans laquelle quelques trous avaient déjà été positionnés

Accès à la Zone :

Du château Sneznik grad prendre chemin 915, passer Dolina xxxx et après le deuxième panneau « Massun 8km », prendre à gauche la piste d'oiie qui permet de rejoindre le chemin qui contourne le Sneznik par l'Est. Au bunker prendre à droite à la piste d'oiie. Finir de ce rapprocher de la zone à l'aide d'un GPS.

Sept cavités non marquées ont été répertoriées. Le ASVF006 avait déjà été visité avec certitude (présence d'un spit mi puits), les ASVF003, ASVF004, ASVF007 ont été partiellement désobstrués.

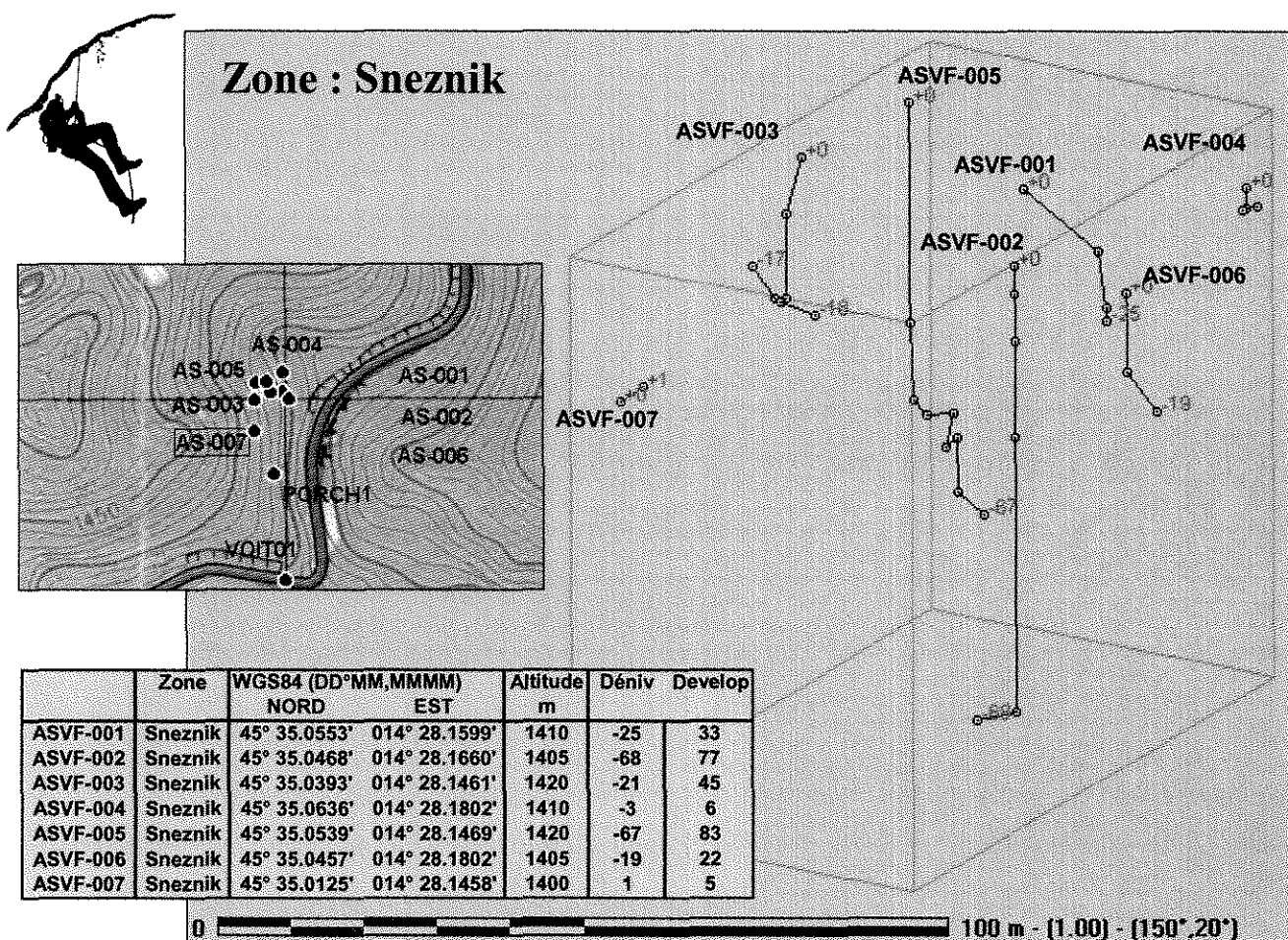
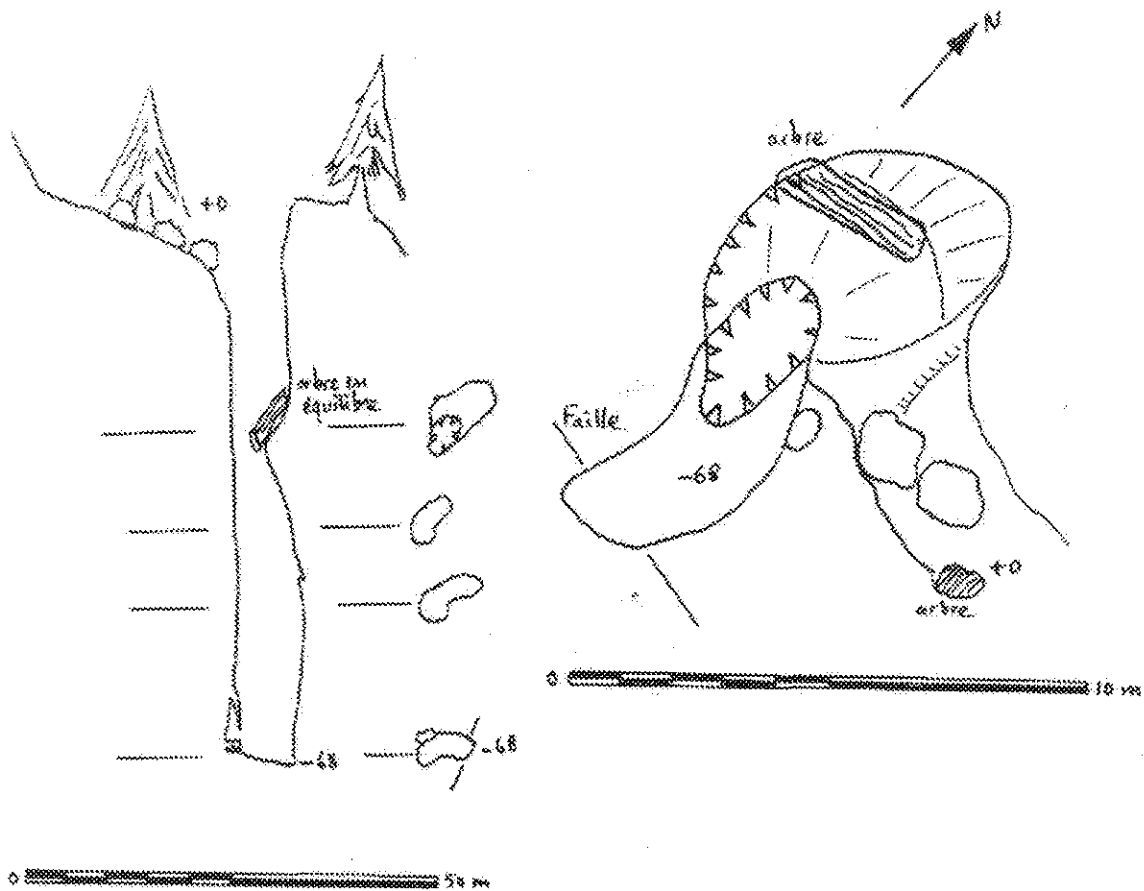


Figure 4 - Résultats : Zone SNEZNIK



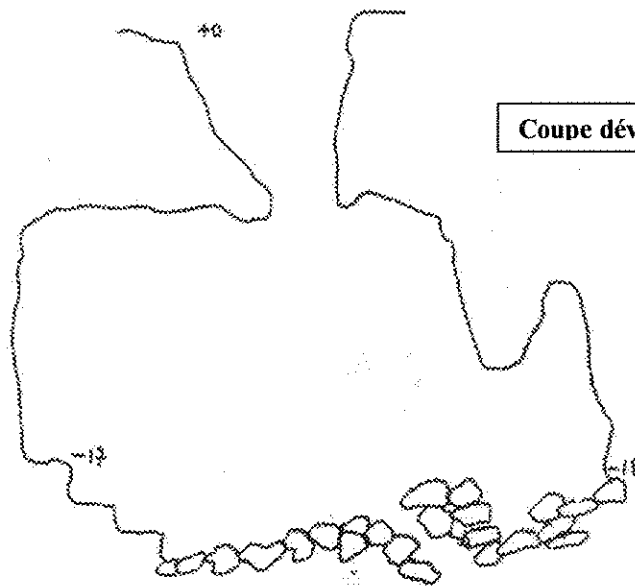
ASVF 002

X = 458,971
Y = 5049,011
 (Projection : Kruger)

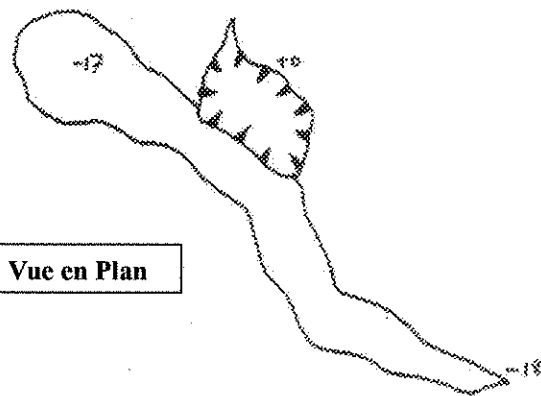
Alt. = 1405 m
Dénivelé = - 68 m
Développement = 77 m

002

Massif : Sneznik – Slovénie



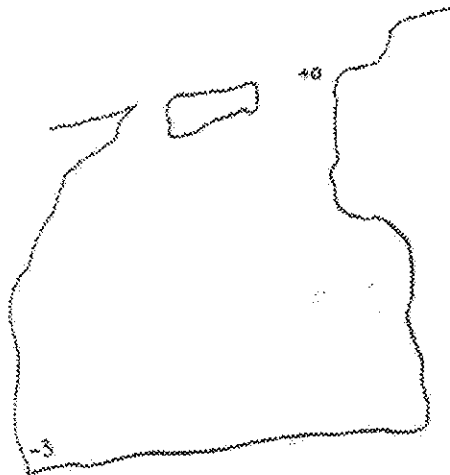
Coupe développée



Vue en Plan



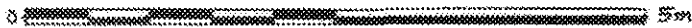
ASVF 003
X = 458,945
Y = 5048,998
(Projection : Kruger)
Alt. = 1420 m
Dénivelé = - 21 m
Développement = 45 m



Coupe développée



Vue en Plan

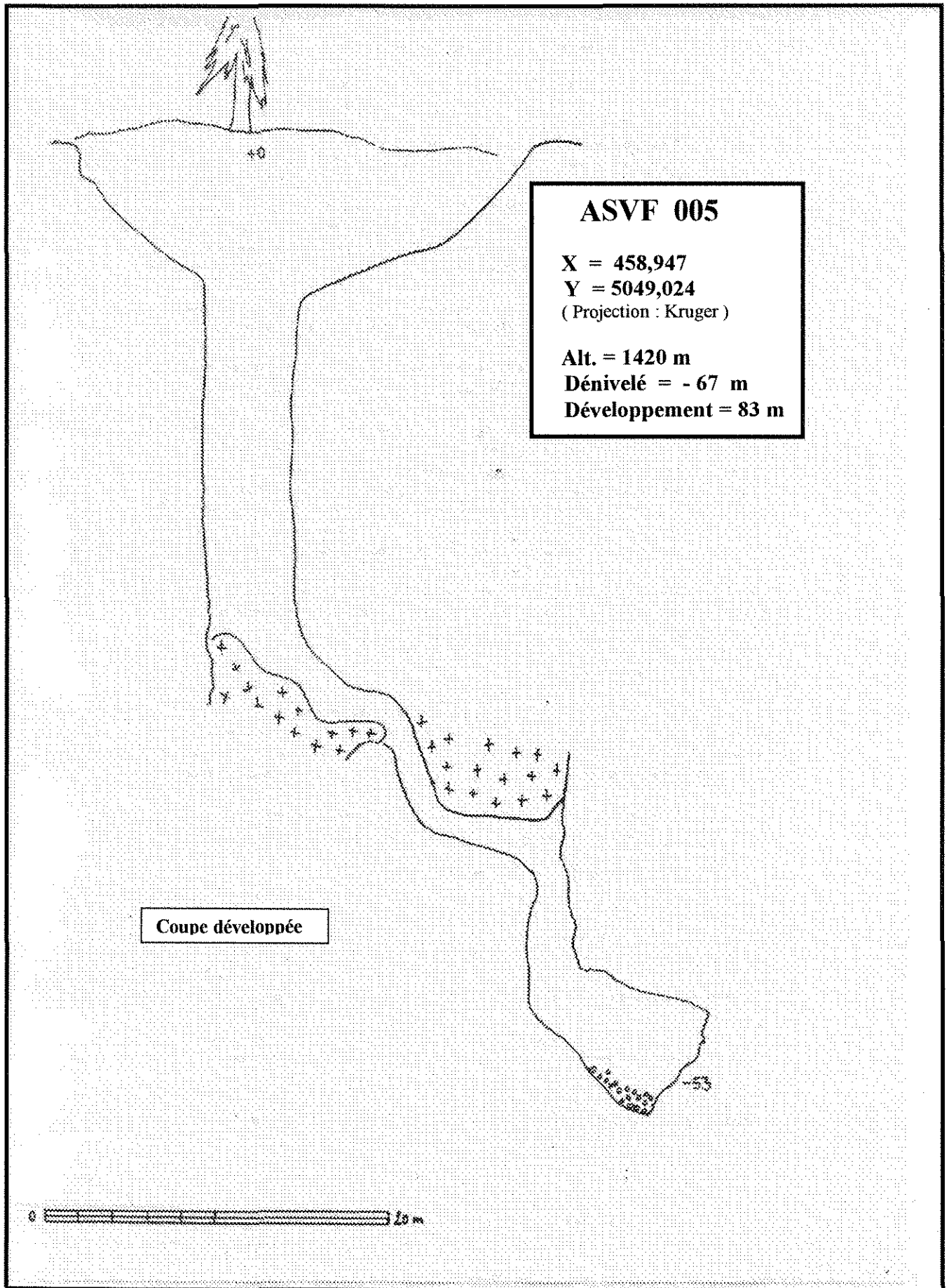


ASVF 004

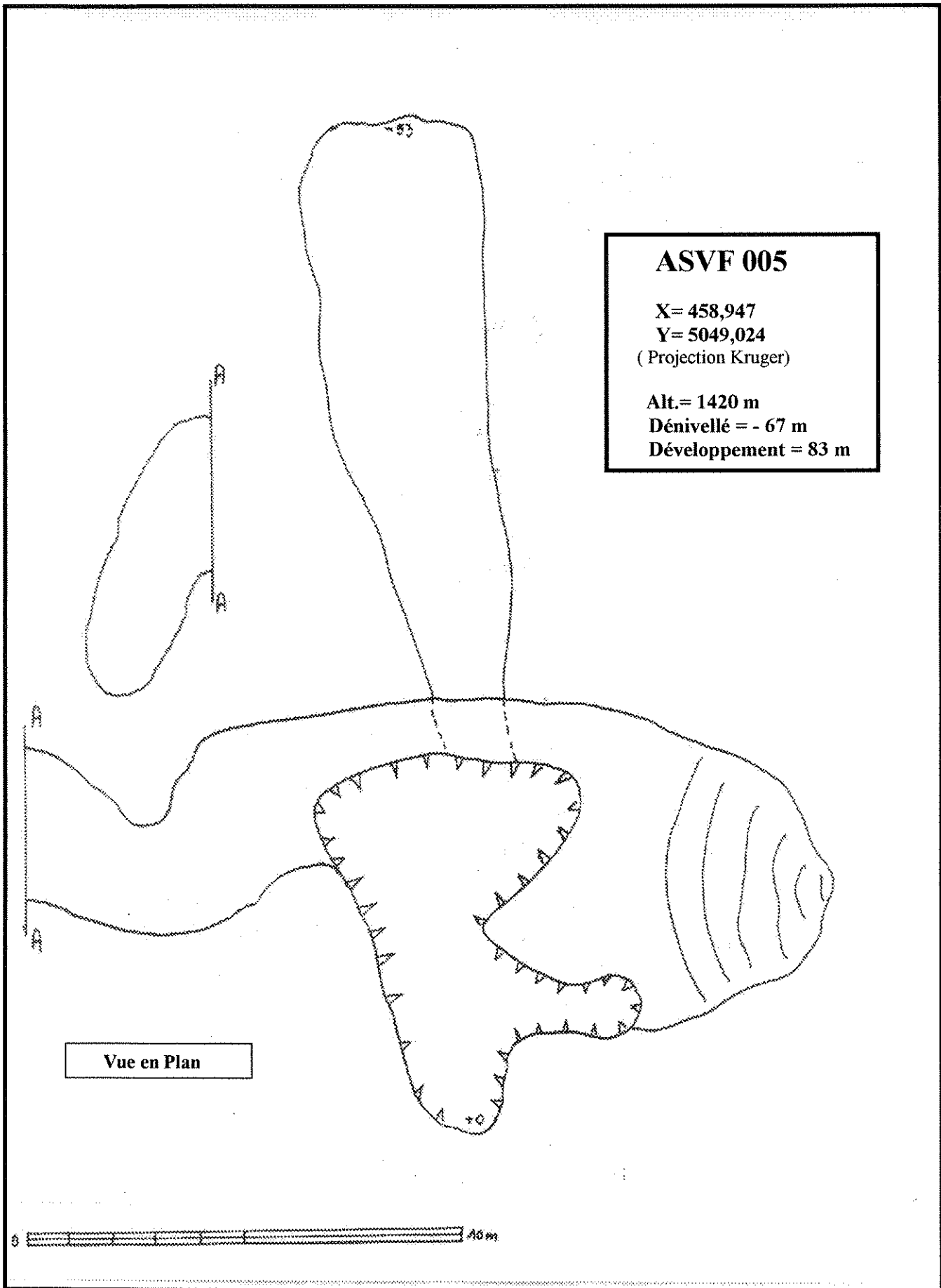
X = 458,990
 Y = 5049,042
 (Projection : Kruger)

Alt. = 1410 m
 Dénivelé = - 3 m
 Développement = 6 m

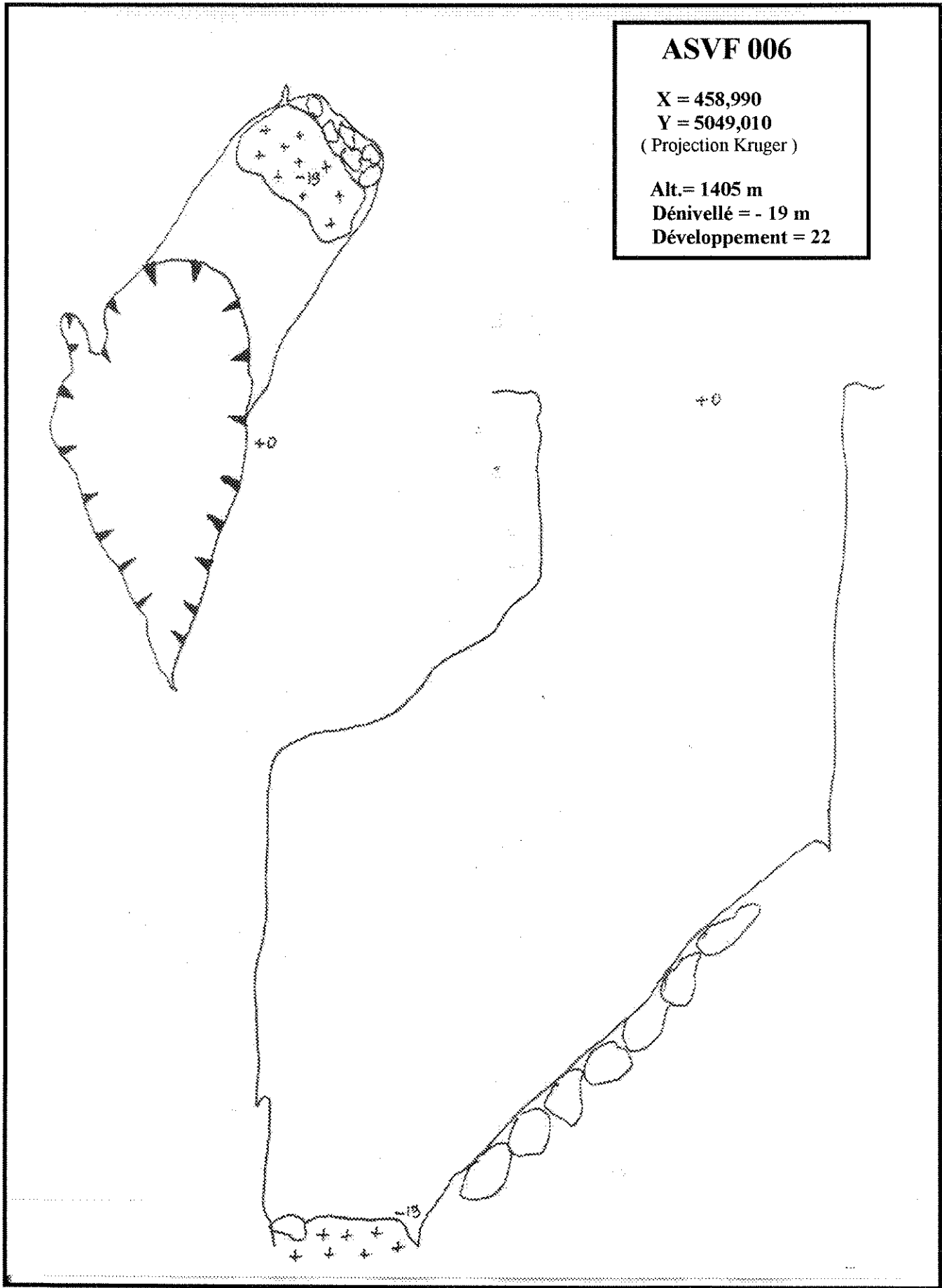
Massif : Sneznik – Slovénie



Massif : Sneznik – Slovénie

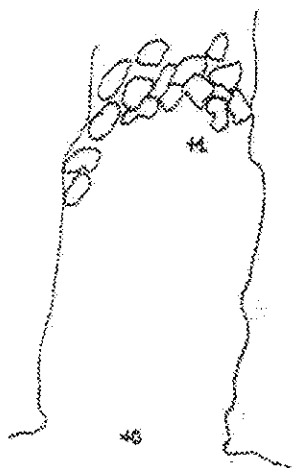


Massif : Sneznik – Slovénie



ASVF 006
X = 458,990
Y = 5049,010
(Projection Kruger)
Alt. = 1405 m
Dénivellé = - 19 m
Développement = 22

Massif : Sneznik – Slovénie



Vue en Plan



Coupe développée

ASVF 007

X = 458,945
Y = 5048,948
(Projection Kruger)

Alt. = 1400 m
Dénivelé = 1 m
Développement = 5 m



Zone « Cifre »



Zone : Cifre

	Zone	WGS84 (DD°MM,MMMM)		Altitude m	Déniv	Develop
		NORD	EST			
ASVF-013	Cifre	45° 33.8999'	014° 29.2887'	1285	-43	70
ASVF-014	Cifre	45° 33.8505'	014° 29.2851'	1298	-15	15
ASVF-015	Cifre	45° 33.8825'	014° 29.2948'	1288	-7	7
ASVF-016	Cifre	45° 33.9439'	014° 29.3377'	1240	-54	72
ASVF-017	Cifre	45° 33.9507'	014° 29.3563'	1245	-18	30
ASVF-018	Cifre	45° 33.9581'	014° 29.3492'	1245	-10	10
ASVF-019	Cifre	45° 33.9860'	014° 29.3280'	1245	-61	94
ASVF-027	Cifre	45° 33.9448'	014° 29.3112'	1260	-13	13
ASVF-029	Cifre	45° 33.9311'	014° 29.3547'	1250	-5	11

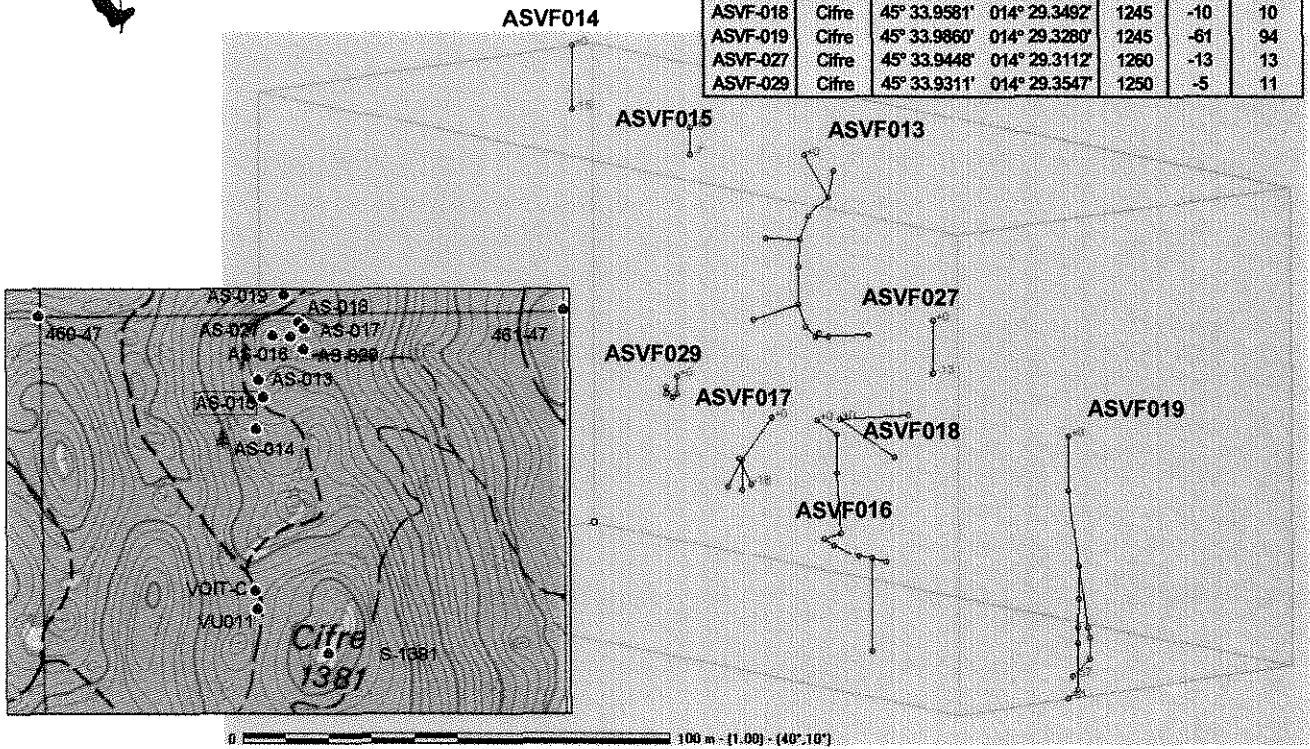
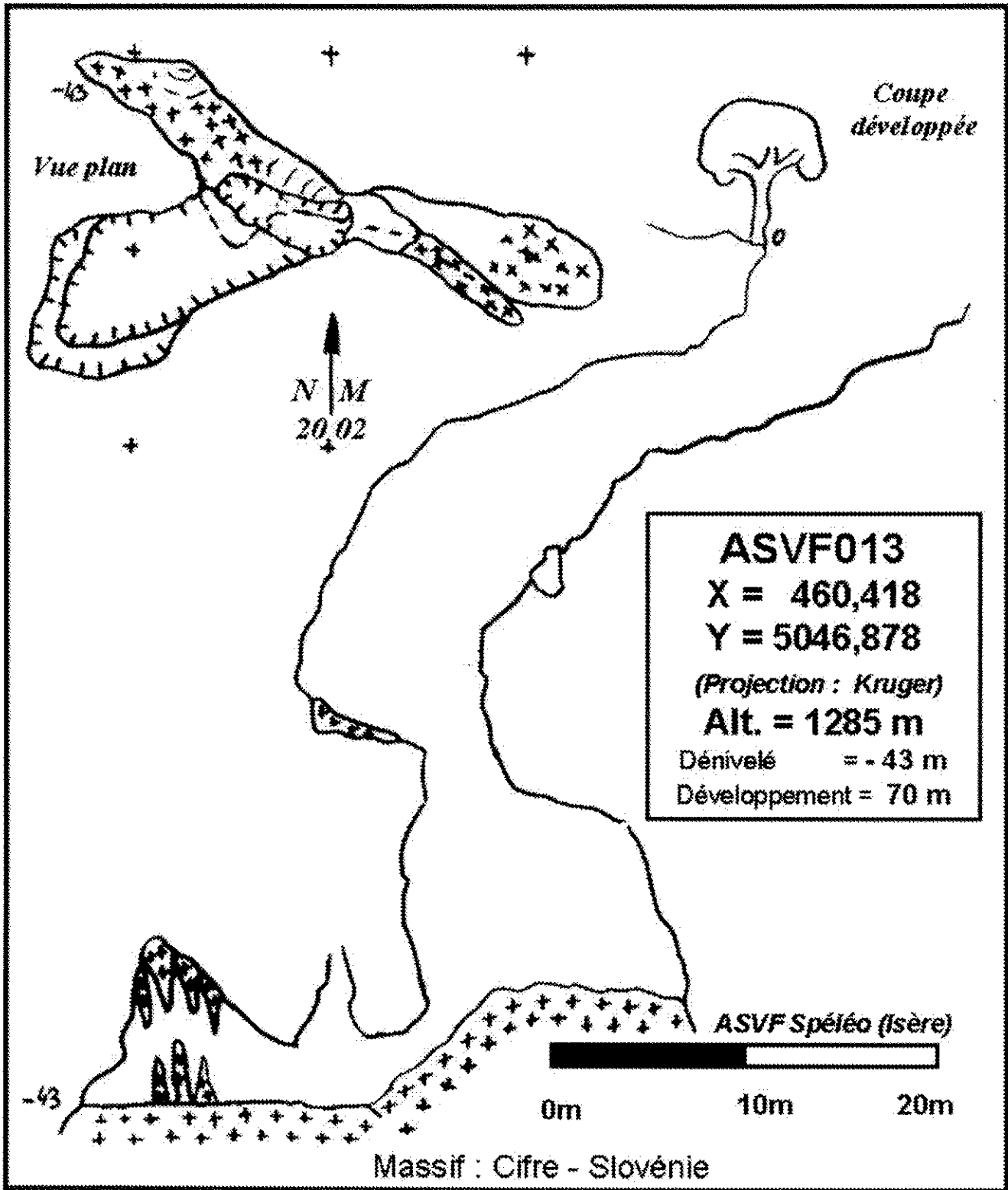
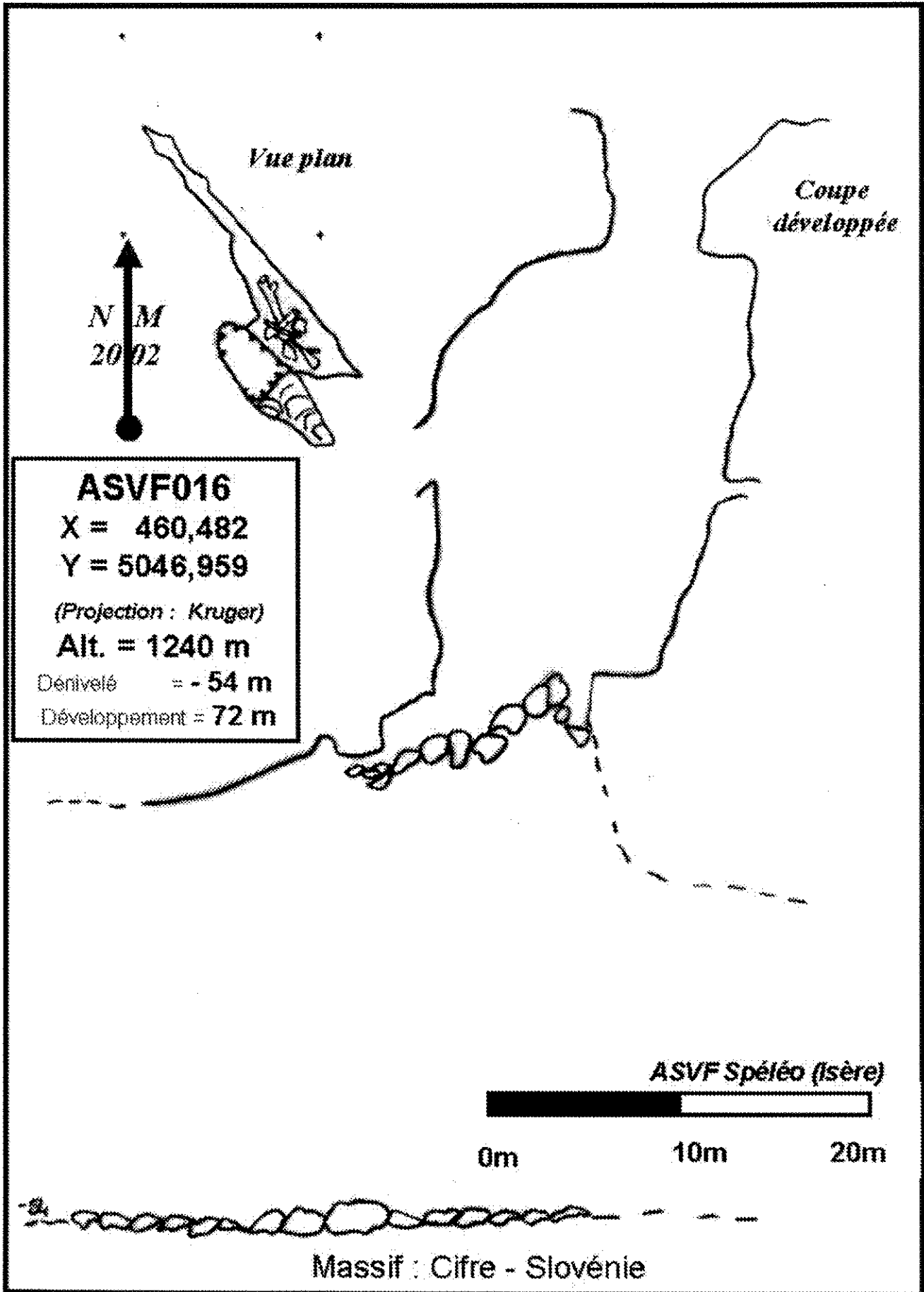
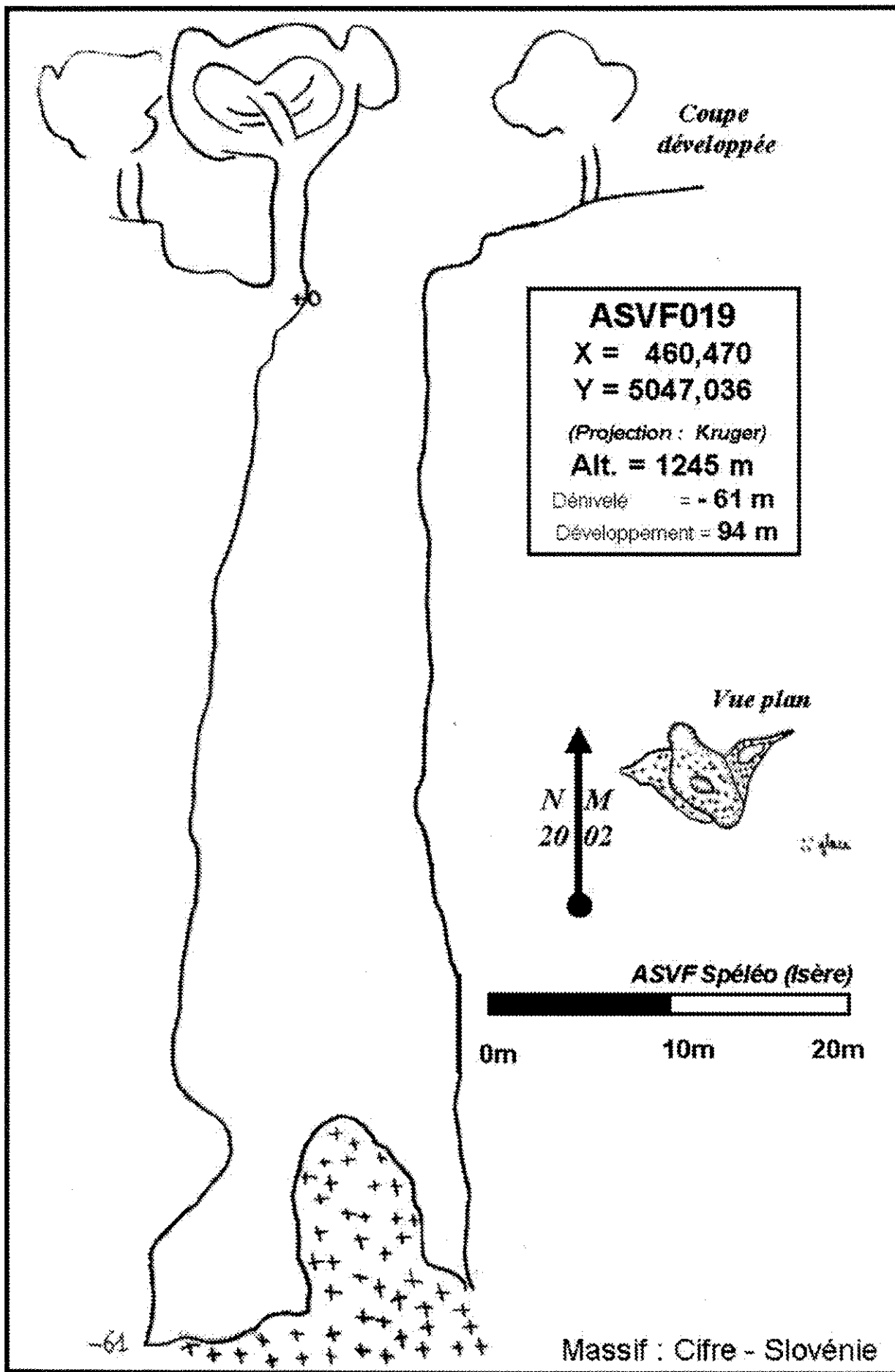
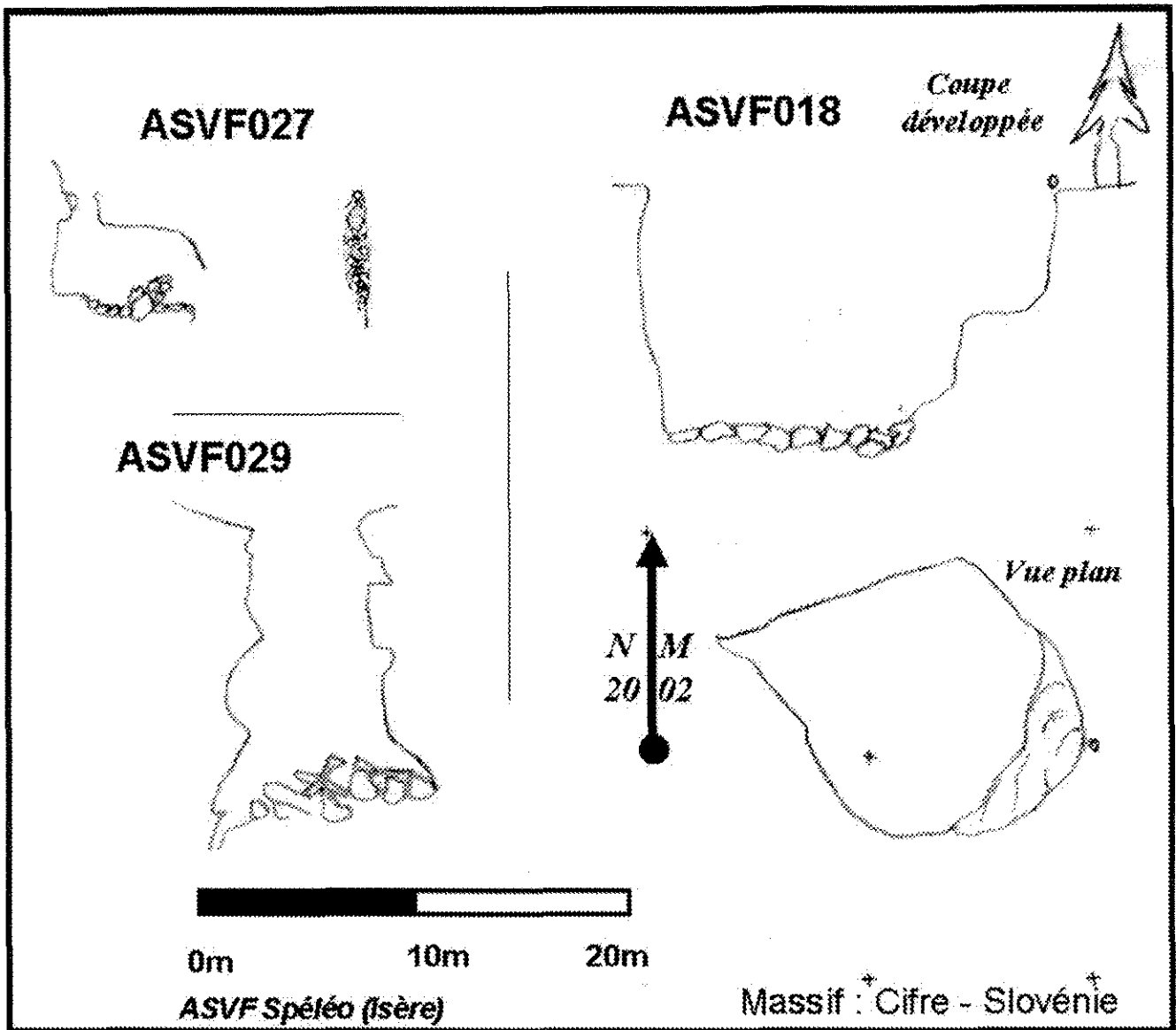


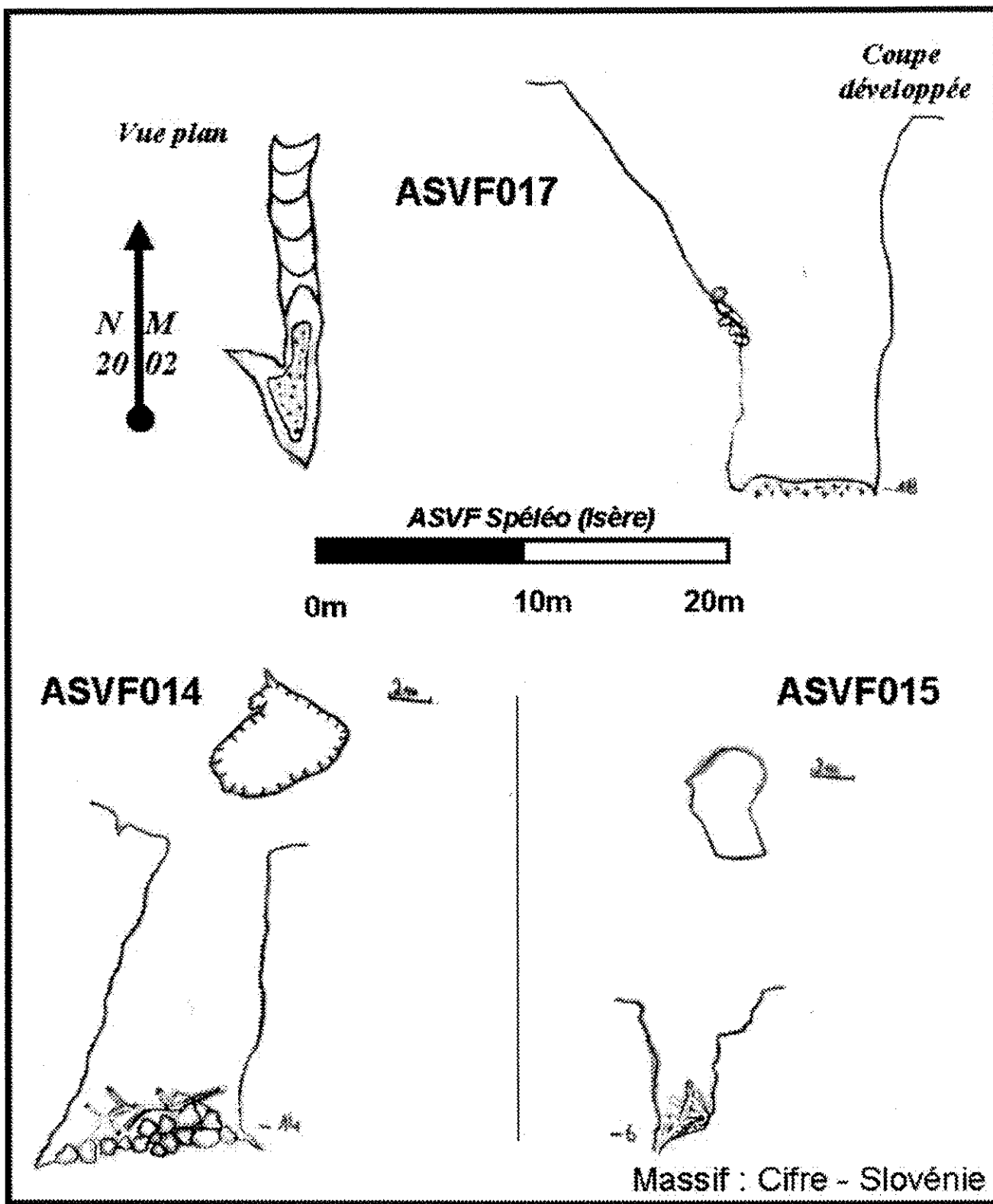
Figure 5 - Résultats : Cifre











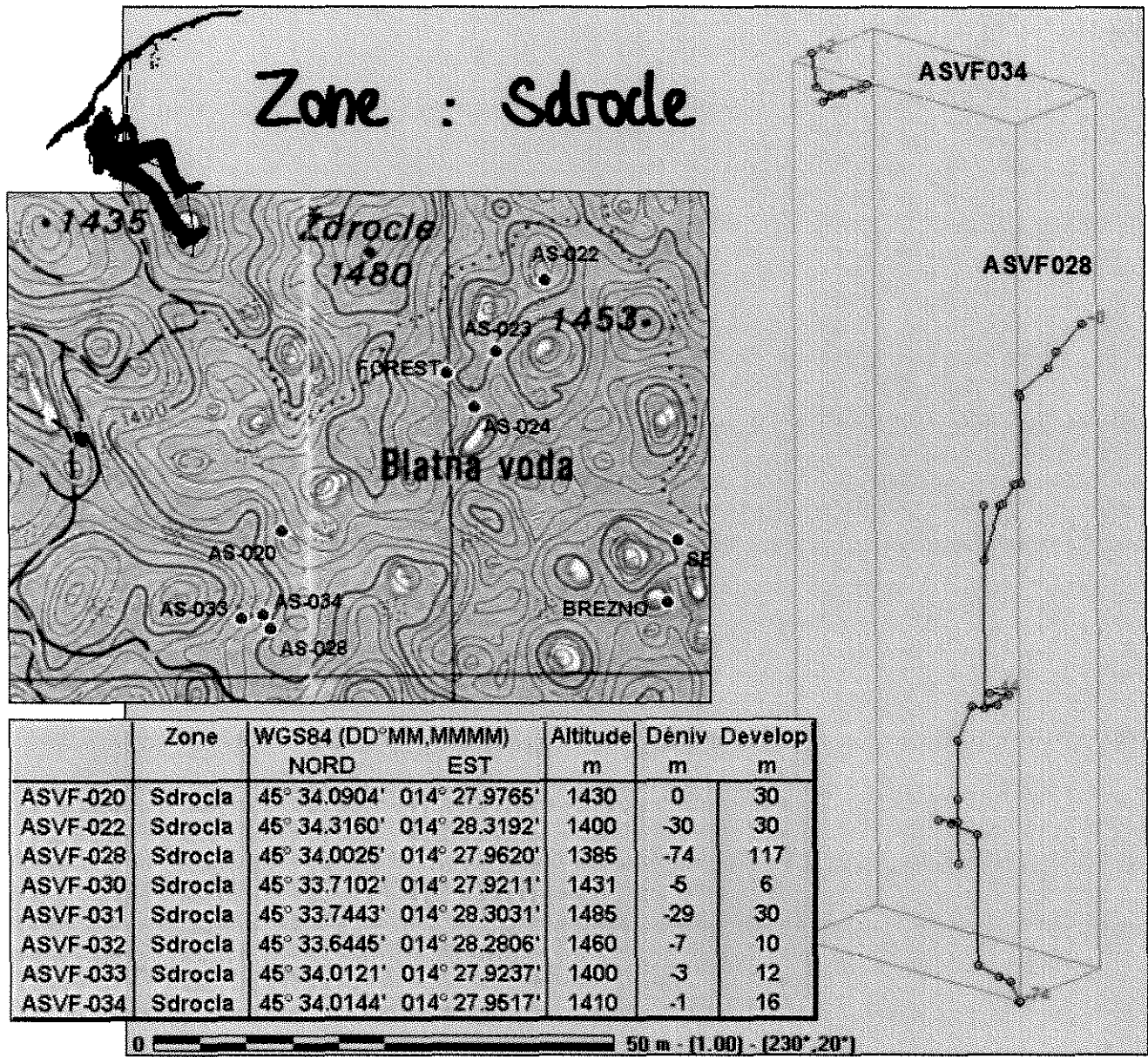
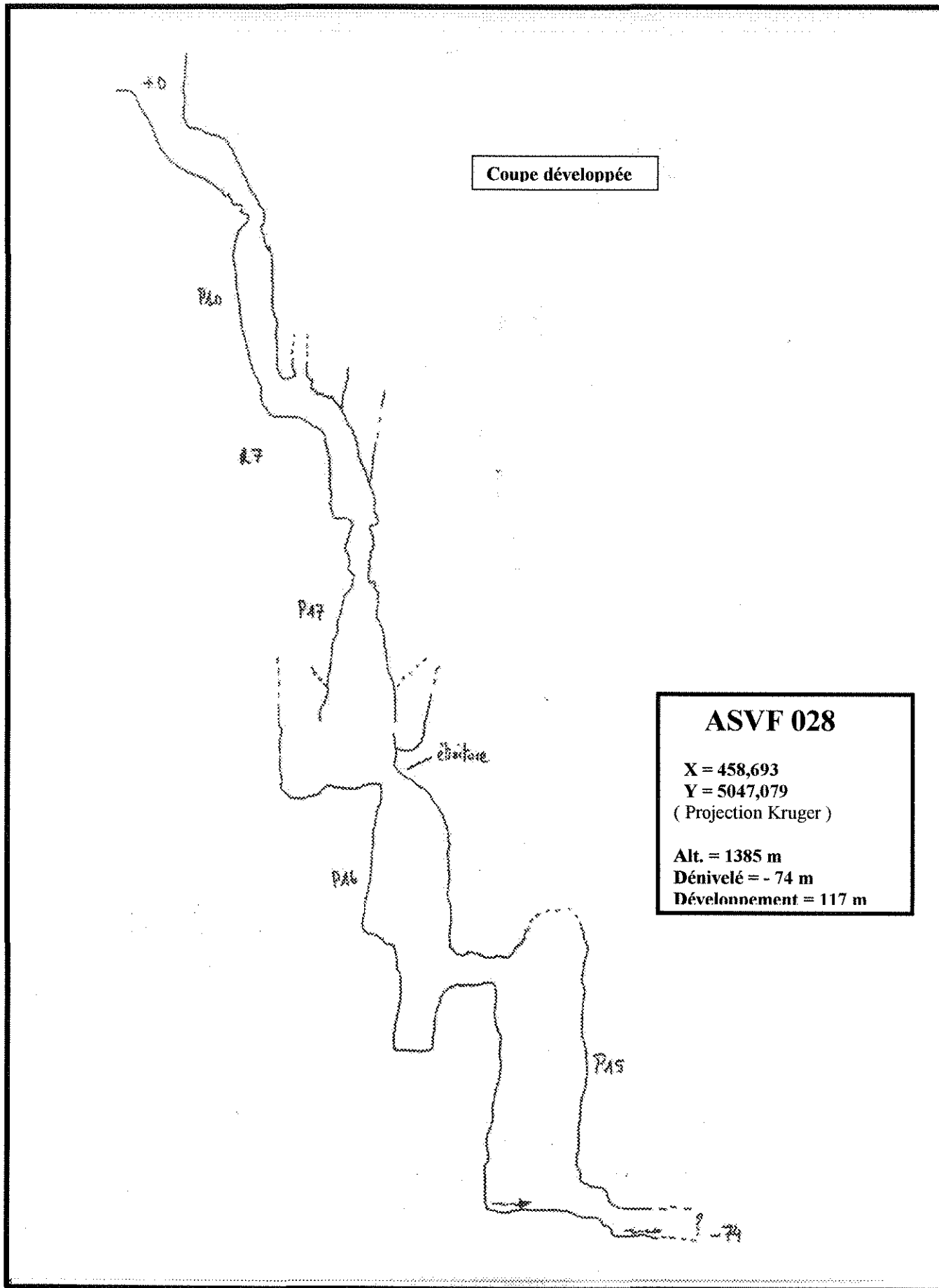


figure 6 : Zone Sdrocle



Massif : Zdrocla – Slovénie

ASVF 028

X = 458,693

Y = 5047,079

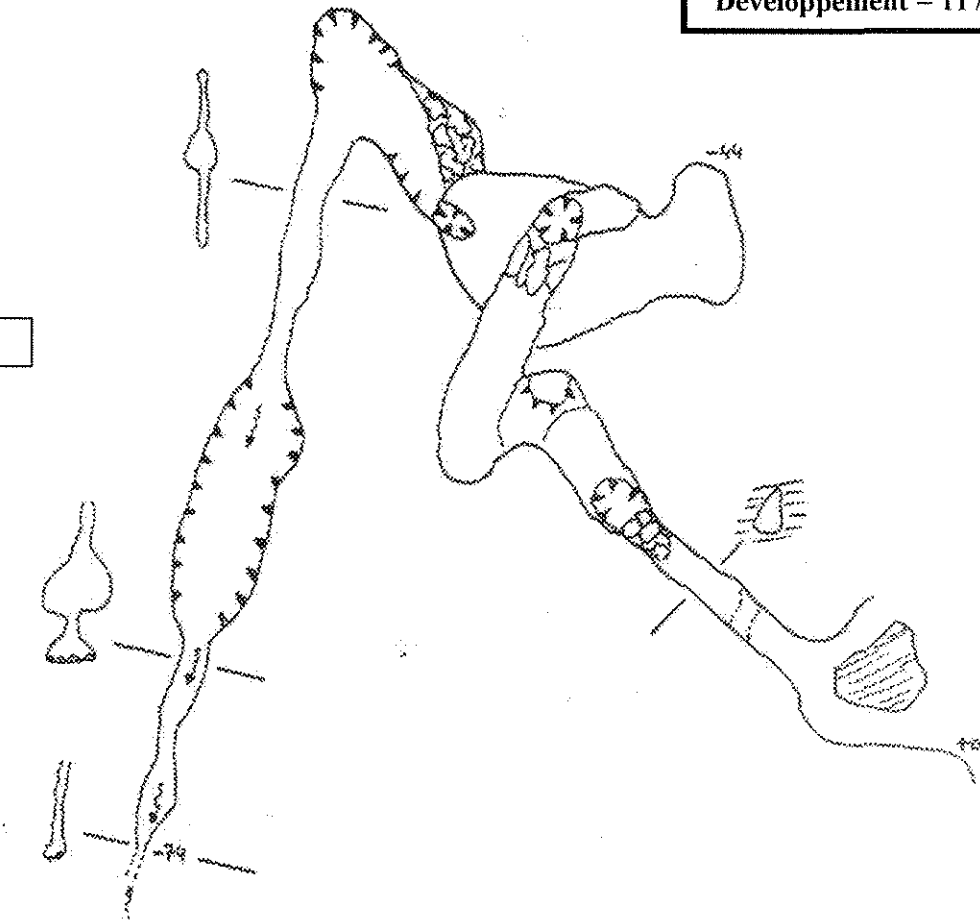
(Projection Kruger)

Alt . = 1385 m

Dénivelé = - 74 m

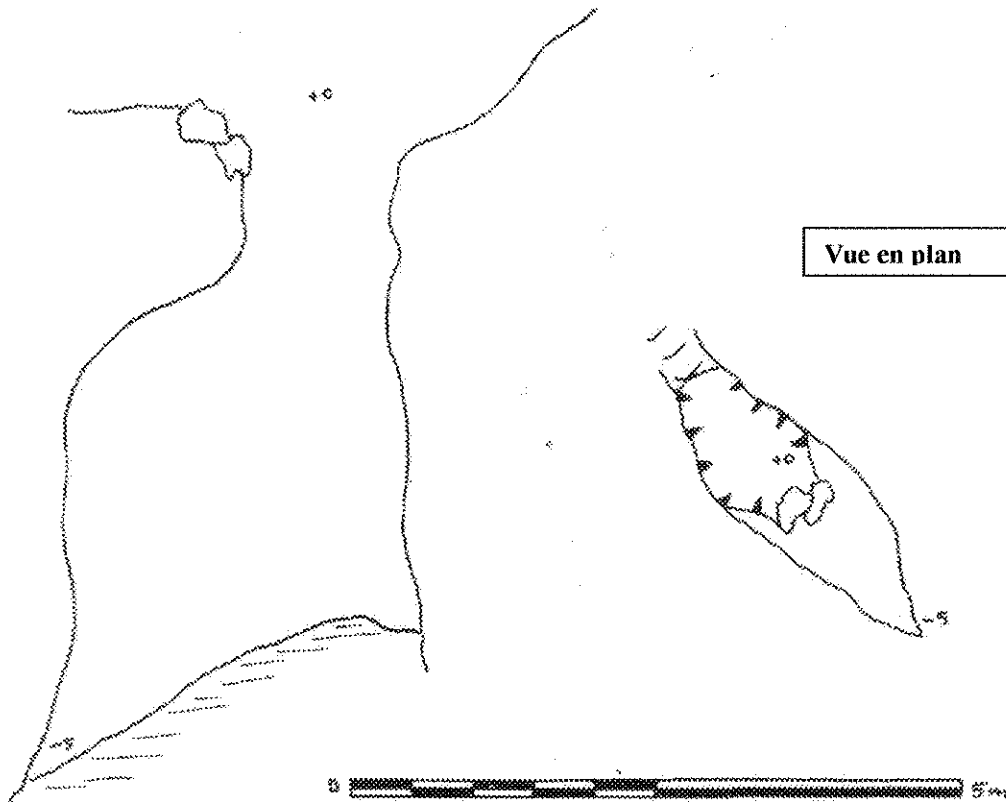
Développement = 117 m

Vue en Plan



Massif : Sdrocle- Slovénie

Coupe développée



Vue en plan

ASVF 030

X = 458,636

Y = 5046,538

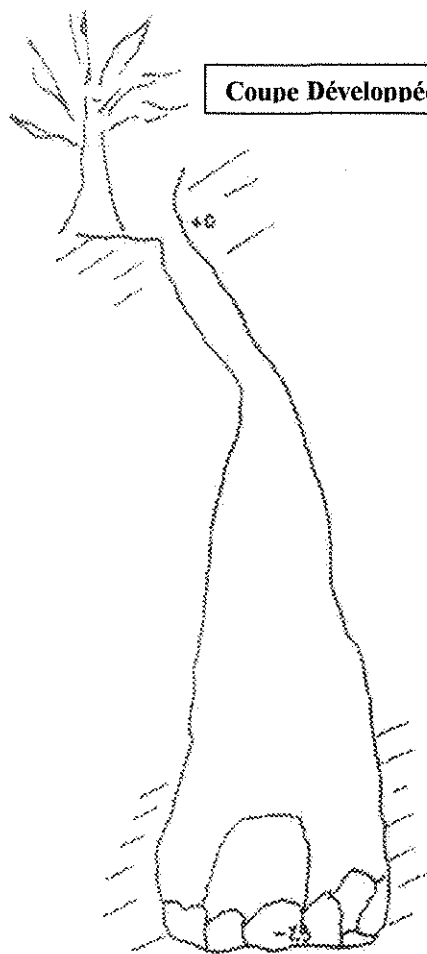
(Projection Kruger)

Alt . = 1431 m

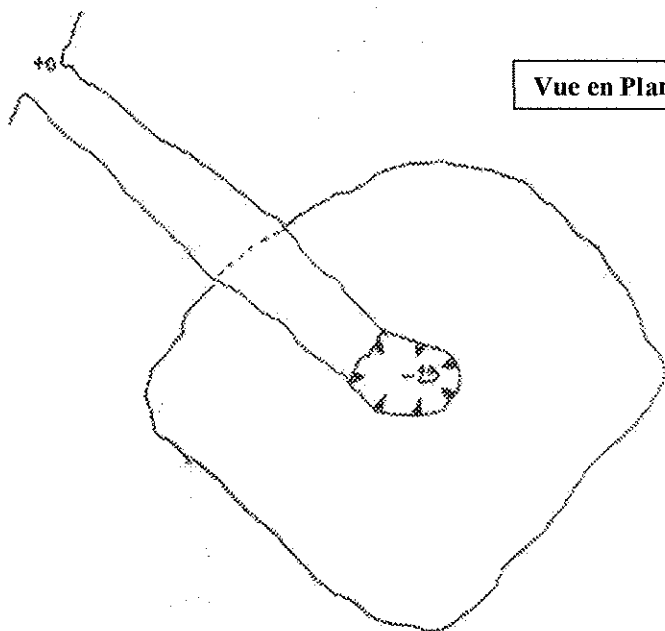
Dénivelé = - 5 m

Développement = 6 m

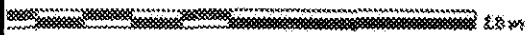
Massif : Zdrocla - Slovénie



Coupe Développée

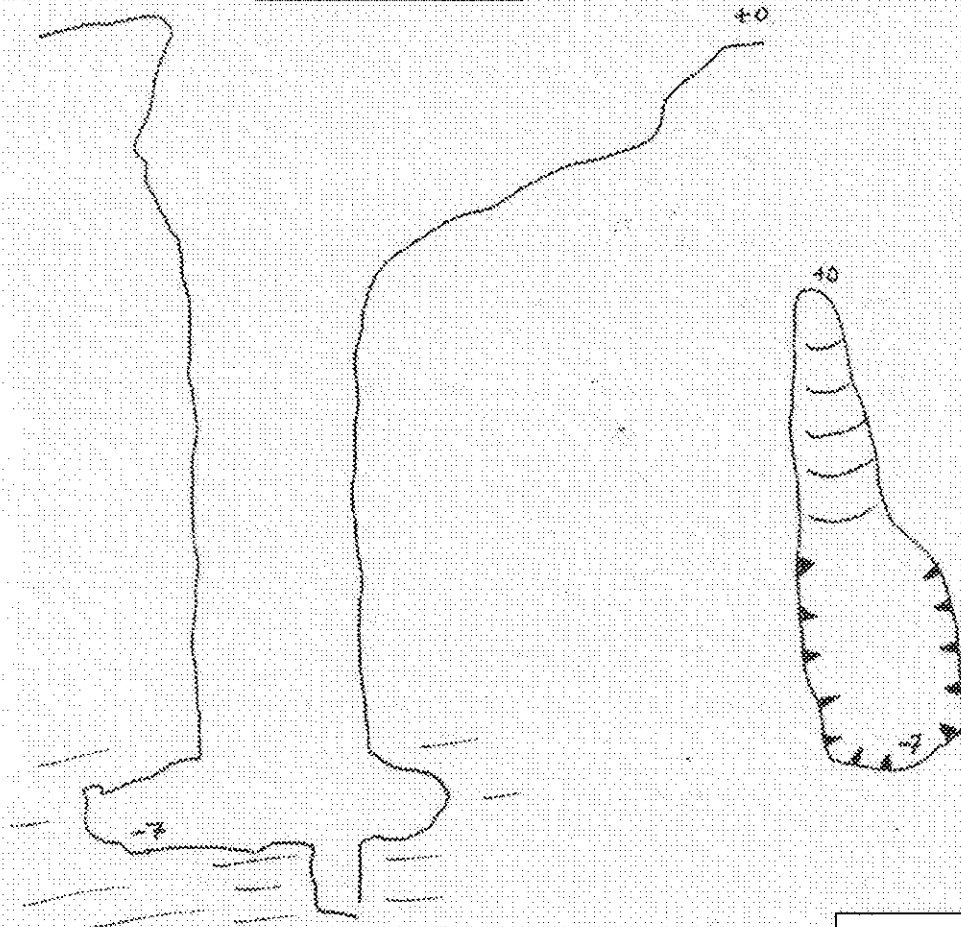


Vue en Plan



ASVF 031
 X = 459,134
 Y = 5046,597
 (Projection Kruger)
 Alt . = 1485 m
 Dénivelé = - 29 m
 Développement = 30 m

Coupe développée



Vue en Plan

ASVF 032

X = 459,103

Y = 5046,413

(Projection Kruger)

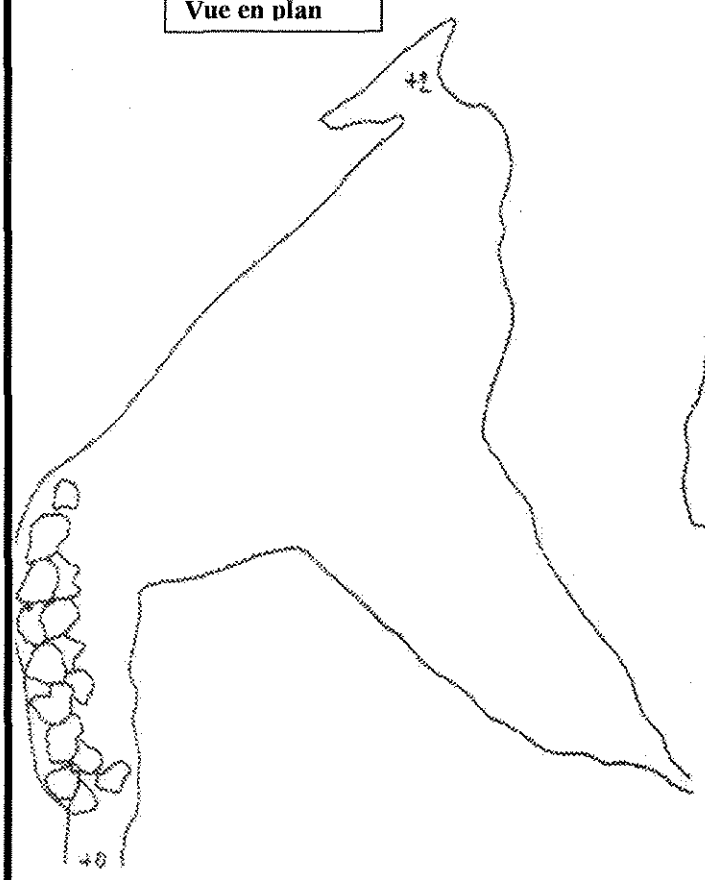
Alt . = 1460 m

Dénivelé = - 7 m

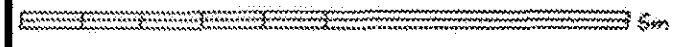
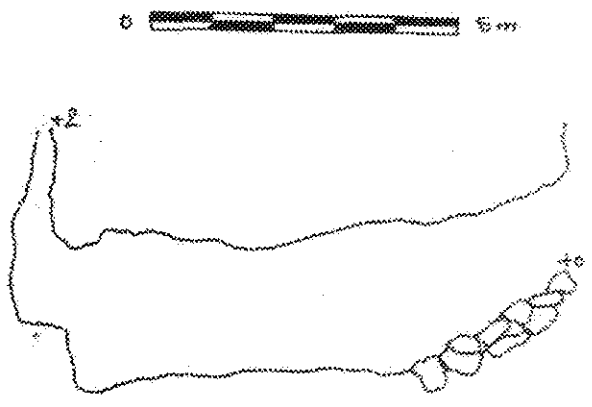
Développement = 10 m

Massif : Zdrocla – Slovénie

Vue en plan



Coupe développée



ASVF 034
X= 458,680
Y= 5047,102
(Projection Kruger)
Alt.= 1410 m
Dénivelé = - 1 m
Développement = 16 m

Massif : Zdrocla-Slovénie

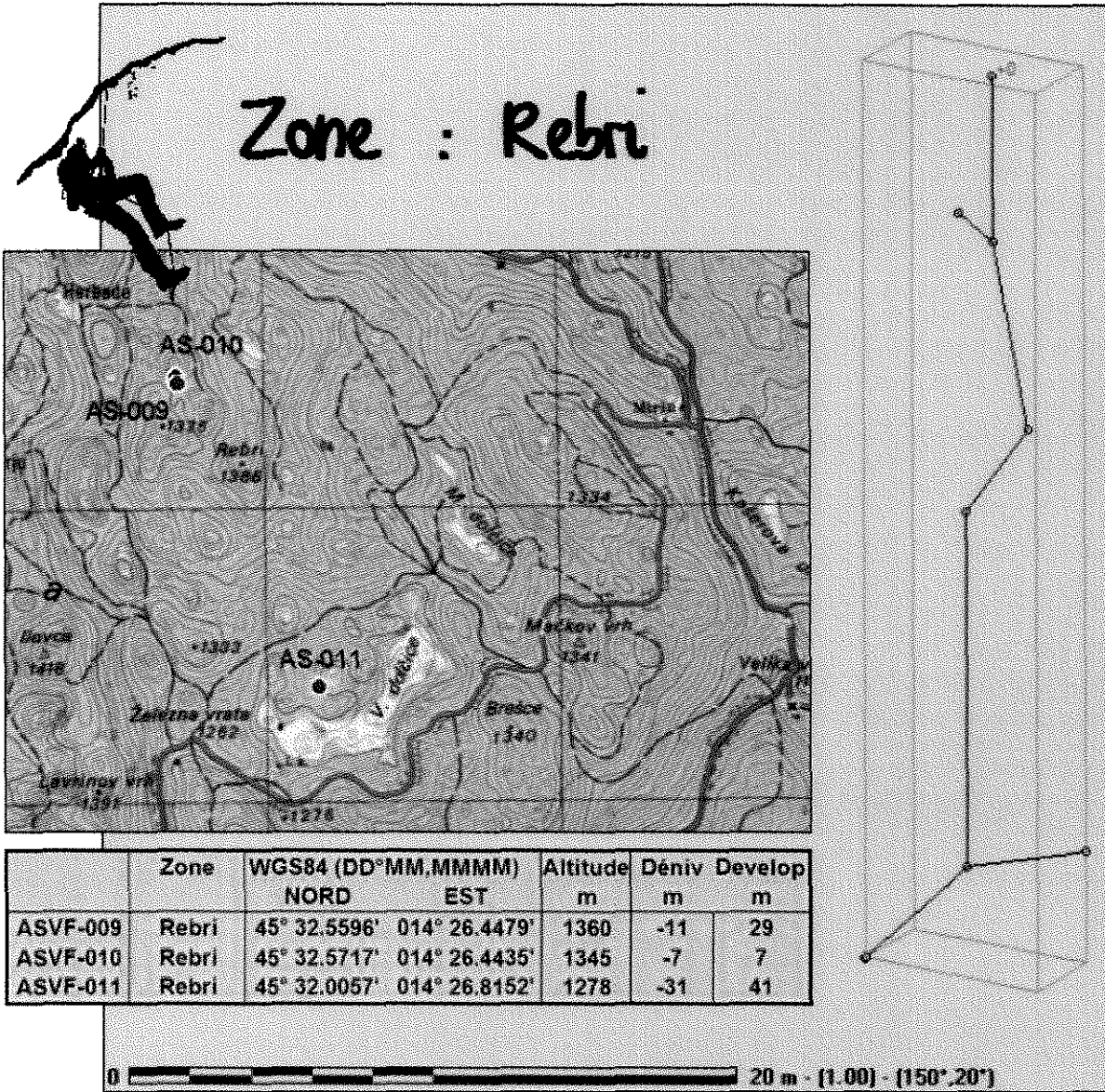
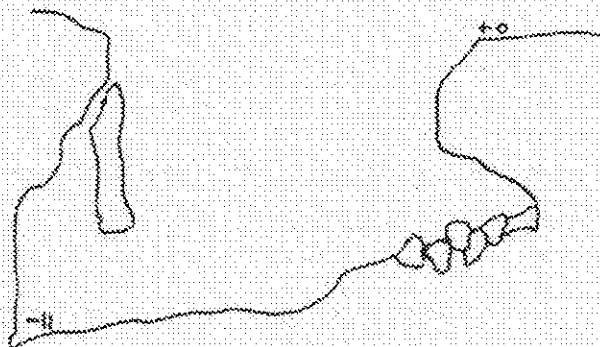
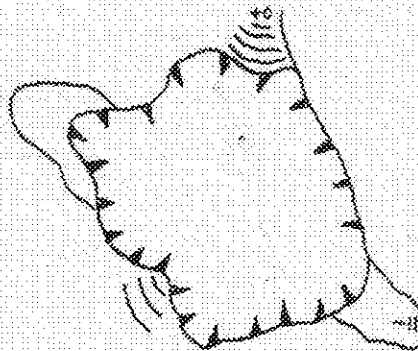


figure 7 : Zone Rebri

Coupe développée



Vue en plan



ASVF 009

X = 456,705

Y = 5044,420

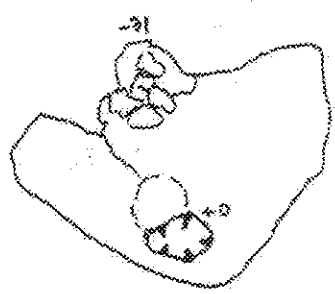
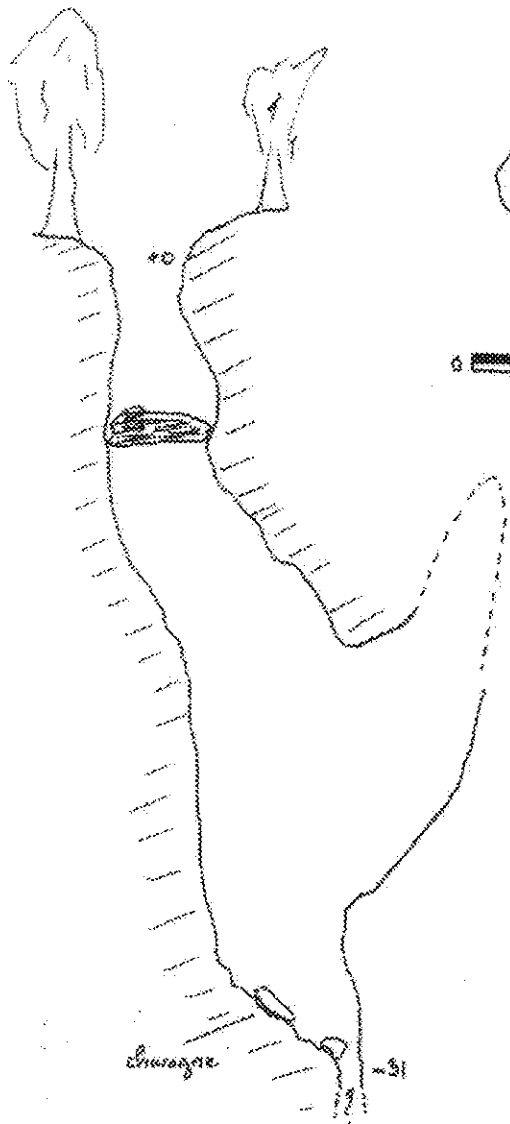
(Projection Kruger)

Alt . = 1360 m

Dénivelé = -11 m

Développement = 11 m

Massif : Rebri-Slovénie



Vue en plan



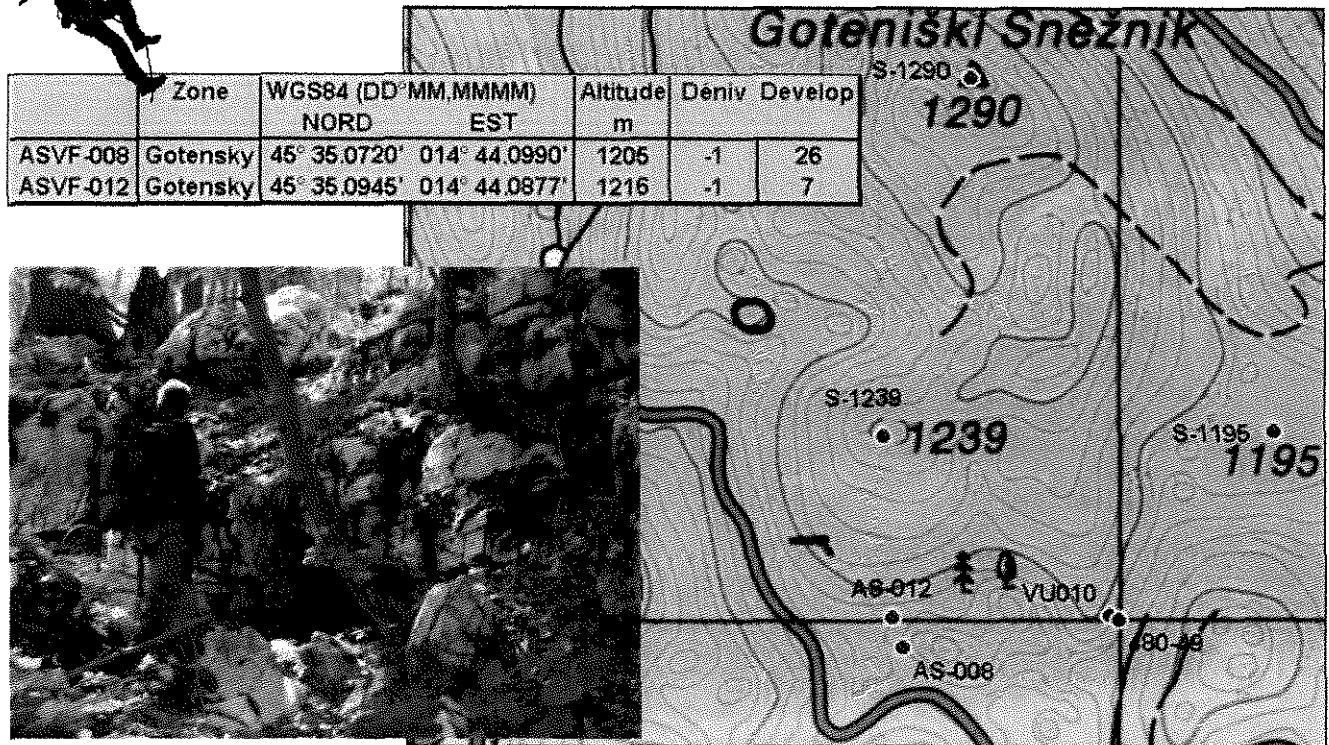
ASVF 011
 X = 457,176
 Y = 5043,391
 (Projection Kruger)
 Alt. = 1278 m
 Dénivelé = - 31 m
 Développé = 31

Coupe développée





Zone : Gotenski



SPÉLÉOLOGIE

Retour studieux de Slovénie

Certains prennent plaisir à découvrir les joies du grand air et de la montagne. D'autres préfèrent aller sous terre pour voir ce qui s'y trouve. C'est le cas des spéléologues villards qui sont partis pendant trois semaines en Slovénie pour passer des « vacances actives ».

« Slovénie est un pays merveilleux, avec des forêts à perte de vue et une propriété irréprochable », racontent les Villards. Ils ont en effet passé une partie de leurs vacances (du 27 juillet au 18 août) dans cette terre slave, dans le sud du pays, plus précisément dans la zone de Sleznik. Mais le but premier de cette aventure n'était pas la découverte touristique, même si les voyageurs ont profité de ce séjour pour découvrir un peu le pays. Car avant tout, les spéléologues villards, partis pour la première fois avec une trentaine de personnes, avaient pour mission de prospecter la zone karstique de la région.

Un travail quotidien

Tous les jours, par petits groupes, les Villards partaient à la découverte de trous ou de puits. Il fallait ainsi prospecter (ce qui avait été facilité par la pré-expédition de l'an dernier), mais également relever les coordonnées GPS, descendre dans les cavités découvertes et les topo-

graphier. Et le travail n'a pas été facile tous les jours, la structure du calcaire ne permettant pas le plus souvent de descendre bien profond ou gênant ouvertement la descente. Si à cause de ce calcaire, les résultats ne sont pas à la hauteur des espérances du club de l'ASVF, ils ne sont pourtant pas négligeables : le groupe a topographié 953 m de réseau pour une trentaine de cavités découvertes, dont la plus profonde atteint 74 m avec un développement de 117 m. Le groupe a obtenu avec beaucoup de motivation pour réaliser cette avancée dans une zone touristique mais pourtant méconnue. Le matériel performant à leur disposition grâce à l'aide des sponsors a été alors plus qu'utile dans ces situations. Tous les soirs, les spéléologues reportaient leurs découvertes, les topographies et les points GPS directement sur ordinateur afin d'avancer le travail d'étude qu'ils doivent rendre tant à la Fédération Française de spéléologie qui a organisé l'expédition, qu'à la fédération



Les Villards ont passé trois semaines à prospecter une région slovène, dont le compte-rendu a été présenté dimanche.

slovene et à l'Institut du karst de Postojna.

Un rapport détaillé

Cette expédition va en effet donner un compte-rendu précis de toutes les cavités recensées pendant ces trois semaines. Déjà, dimanche à la maison pour tous des roches, une quarantaine de personnes, dont Gerard Genthon et Daniel Thuret, adjoints municipaux, sont venues voir la projection des souvenirs de cette

expédition.

Profitant de la journée nationale de spéléologie, les Villards ont en effet présenté le fruit de leur séjour slovène. Avec souvent quelques pointes d'humour, notamment dans le montage des photos avec des bulles significatives. Le tout pour permettre de ressentir l'ambiance qui a régné pendant ce séjour mais aussi rappeler de bons souvenirs aux participants. Des compte-rendus beaucoup plus détaillés de l'expédition vont parvenir aux fédérations française et slovène, un article paraîtra dans la revue « Spelunca » ainsi que dans le « Taupinambule » du club. Les résultats sont également visibles sur le site internet du club : <http://asvspel.fr>. La zone est en effet connue pour ces phénomènes karstiques mais peu topographiés. Le travail des Villards aura donc une incidence favorable. Il reste d'ailleurs encore des zones non explorées.

Qui le savent peut-être par d'autres groupes de spéléologues.

En attendant, les Villards se délectent de leurs souvenirs slovènes et travaillent d'arrache-pied pour finir les rapports d'étude. Et pensent déjà à une autre destination pour leur prochain voyage.

Séverine MEUNIER ■



Le groupe a topographié 953 m de réseau pour une trentaine de cavités découvertes.

Conclusions

L'expédition s'est déroulée comme prévu du 27 Juillet au 18 Août 2002 .

La première partie du séjour a été ensoleillée jusqu'au 06 Août , au delà il a fallu faire avec Les conditions météo exécrables comme un peu partout en Europe .

Le groupe a cependant œuvré avec beaucoup de motivation afin de réaliser ses objectifs .

Les résultats n'ont cependant pas été à la hauteur de nos espérances , la structure du calcaire Ne nous ayant pas permis de descendre très profond .

Nous avons cependant topographié **953 m** de réseaux nouvellement découverts , pour une trentaine de cavités .

Le gouffre le plus profond atteint – **74 m** et un développement de **117 m** .

La Slovénie est par définition le paradis de la nature , des forêts à perte de vue , une propreté Irréprochable , des habitants accueillants .

Notre quotidien consistait principalement à prospecter sur le massif du Sneznik , descendre

Les cavités découvertes , les topographier , relever leurs coordonnées GPS , se restaurer et bien

Sur dormir . (Les GPS ont été incontournables dans ces vastes forêts)

Nous avons pu être très efficace sur la réalisation des topographies grâce à l'aide des sponsors qui

Nous ont permis d'acquérir un matériel performant (Lasermètre)

Le secteur de recherche a été « ratissé » .

La nature du calcaire dans ce secteur ne semble pas permettre une pénétration profonde dans le massif ,

Un grand nombre de gouffres s'arrêtant sur éboulis .

La zone est pourtant couverte d'énormes dolines .

Nous ne poursuivrons pas à l'avenir nos travaux sur ce secteur .

Remerciements

- La Fédération Française de Spéléologie
- La commission jeunes du Comité départemental de Spéléologie de l'Isère
- Tristan Lefebure de l'ASVF et le labo HBES (Lyon I)
- Le Comité Directeur de l'Association Sportive de Villefontaine et la Mairie.

Sponsors



MATFOR :
Fabriquant et poseur de cloison amovibles.
Exerce son activité sur la France



MIELLY :
Entreprise de transport , manutention implantée sur les grandes agglomérations Françaises (Lyon , Marseille , Paris, Toulouse, Montpellier, Nice)



FVA :
Entreprise de Menuiserie Aluminium. Exerce sur Rhonelpes . Siege à Oytier St Olbas 38



PAMS :
Entreprise de montage industriel, nettoyage spécialisé implantée à Meximieux 01



BARBIER :
Charpentier , Serrurierier implanté à Meximieux 01



ONASERV :
Entreprise de Nettoyage exerçant sur Rhone Alpes Siège à St Pierre de Chandieu 69



ACEA :
Entreprise spécialisée en Automatisme , implantée à Saint Etienne 42

Fiche contacts

A.S.V.F. Spéléologie
(Association Sportive de Villefontaine)
Maison des associations
Place du 11 novembre 1918
38090 Villefontaine
asvfspeleo@multimania.com
<http://www.asvfspeleo.free.fr>

FFS
130 rue St Maur
75011 Paris
France
☎ 01 43 57 56 54
☎ 01 49 23 00 95
<http://www.ffspeleo.fr>

FFS CREI
28 rue Delandine
69002 Lyon
France
☎ 04.72.56.09.63
☎ 04.78.42.15.98
ffs.lyon@wanadoo.fr

Barnabé Fourgous
Le mas
38250 Saint-Nizier (Vercors)
04.76.53.43.29
barnabe.fourgous@libertysurf.fr

Speleocamp
Franc Facija
Laze 6b 1370 Logatec
☎+386 61 74 47 60
info@speleocamp.com
<http://speleocamp.com>
(WGS84-dd°mm,mmm')
N45° 51.6710'
E14° 15.5467'

Camping et Bungalow Postojna
Kamp Pivka jama
6230 Postojna
☎+386 (0)5 7265 382
☎+386 (0)5 7265 348
avlokamp.pivka.jama@siol.net ??
(WGS84-dd°mm,mmm')
N45° 48.2634'
E14° 12.4075'

Institut du karst
Postojna
☎+386 (0)6 724 781
(WGS84-dd°mm,mmm')
N45° 46.5143'
E14° 12.7431'

Fédé slovène
Ljubjana

Bibliographie

- **CDS38 Commission Jeunes** -2000- Compte rendu d'expédition spéléo « Slovenie 2000 » - Grenoble.
- **DECARY R, KIENER A** -1970- « Les cavités souterraines de Madagascar » Annales de spéléologie , tome n°25, fasc.2 -CNRS- Paris .

- Carte géologique Geodetski Zavod Slovenije.(1998) - 1 / 500 000

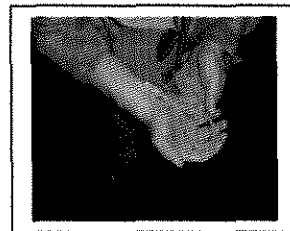
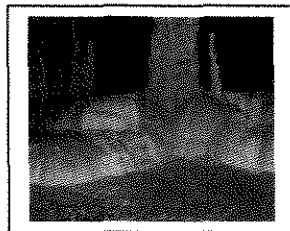
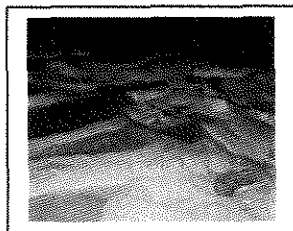
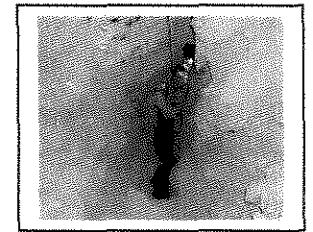
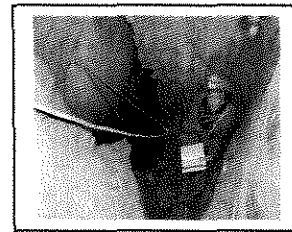
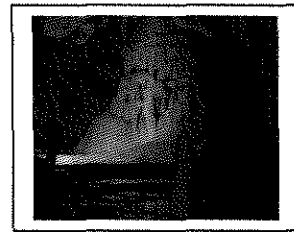
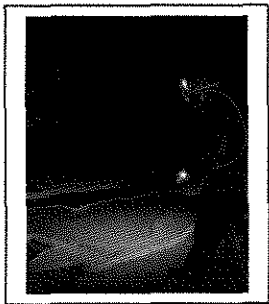
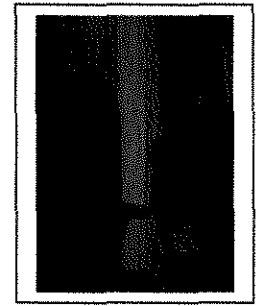
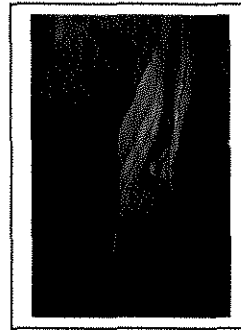
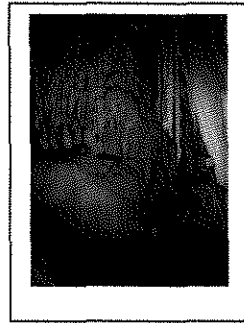
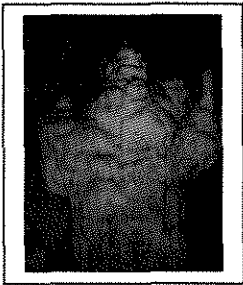
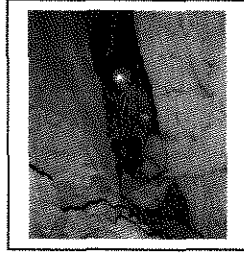
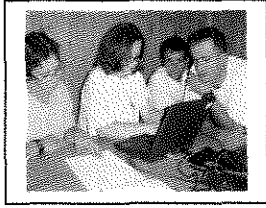
- Carte routière freytag & berndt(1998) - SLOVENIA - 1 / 250 000

- Carte géographique Planiska zveza Slovenije.(1999) SNEZNIK - 1 / 50 000
- Carte géographique Geodetski Zavod Slovenije.(1996) -43- POSTOJNA - 1 / 50 000
- Carte géographique Geodetski Zavod Slovenije.(1996) -44- VRHNIKA - 1 / 50 000
- Carte géographique Geodetski Zavod Slovenije.(1996) -51- SEZANA - 1 / 50 000
- Carte géographique Geodetski Zavod Slovenije.(1996) -52- PIVKA - 1 / 50 000
- Carte géographique Geodetski Zavod Slovenije.(1996) -53- ILIRSKA BISTRICA - 1 / 50 000
- Carte géographique Geodetski Zavod Slovenije.(1996) -54- RIBNICA - 1 / 50 000

- Carte géographique Geodetski Zavod Slovenije.(1998) -168- LOZ - 1 / 25 000
- Carte géographique Geodetski Zavod Slovenije.(1996) -169- BABNO POIJE - 1 / 25 000
- Carte géographique Geodetski Zavod Slovenije.(1998) -170- RIBNICA - 1 / 25 000
- Carte géographique Geodetski Zavod Slovenije.(1996) -184- SNEZNIK - 1 / 25 000
- Carte géographique Geodetski Zavod Slovenije.(1996) -185- NOVI KOT - 1 / 25 000
- Carte géographique Geodetski Zavod Slovenije.(1998) -186- OZLNICA - 1 / 25 000

- Plan de Ville Geodetski Zavod Slovenije.(2000) - LJUBLJANA - 1 / 20 000

Photos



Des photographies

<i>Photo 1 - Couverture - arche de</i>	1
<i>Photo 2 - Paysage Slovène (Les foins)</i>	2
<i>Photo 3- La forêt slovène</i>	4
<i>Photo 4 - Découverte du VF001 (Goteniska gora)</i>	5
<i>Photo 5 - Petite galerie d'entrée horizontale</i>	5
<i>Photo 6 - Montée sur le Sneznik</i>	6
<i>Photo 7 - Un des cinq gouffres sur les flancs du Sneznik</i>	6
<i>Photo 8 - Paysage slovène</i>	6
<i>Photo 9 - Article du Dauphiné Libéré du 21/07/2002</i>	8
<i>Photo 10 - Nourriture locale</i>	18
<i>Photo 11 -Entrée ASVF 003</i>	20
<i>Photo 12-Entrée ASVF 002</i>	21
<i>Photo 13 -Perles de glace fond ASVF 005</i>	22
<i>Photo 14 -Bunker dans la forêt Slovène</i>	24
<i>Photo 15 -Étroiture en cours d'élargissement ASVF 028</i>	26
<i>Photo 16 -Fond ASVF 028</i>	27
<i>Photo 17-Départ ASVF 005</i>	32
<i>Photo 18-Résurgence en crue</i>	33
<i>Photo 19 -Article Dauphiné Libéré</i>	48

Des figures

<i>Figure 1 - CONVERS - Système géodésique</i>	11
<i>Figure 2 - CONVERS - Projection</i>	11
<i>Figure 4 - Résultats : Zone SNESNIK</i>	35
<i>Figure 5 - Résultats : Zone Cifre</i>	43
<i>Figure 6 - Résultats : Zone Sdrocle</i>	49
<i>Figure 7 - Résultats : Zone Rebri</i>	56
<i>Figure 7 - Résultats : Zone Gorenski</i>	59

