

# EXPEDITION DE RECONNAISSANCE PAPOUASIE NOUVELLE GUINEE



**MARS AVRIL 2000**



Reçu de 13/05/00  
à intégrer au rapport

# **Expédition de reconnaissance en Papouasie Nouvelle Guinée**

11 mars au 15 avril 2000

organisée par

**Le Comité Régional Languedoc-Roussillon  
de la Fédération Française de Spéléologie.**

avec le soutien du

**Conseil Régional Languedoc Roussillon  
et de la Direction Régionale de la Jeunesse et des Sports**

**Equipe:**

**Gérard Cazes  
Serge Fulcrand  
Bruno Fromento  
Patric Labadie  
Guilhem Maistre**

**Photographies**

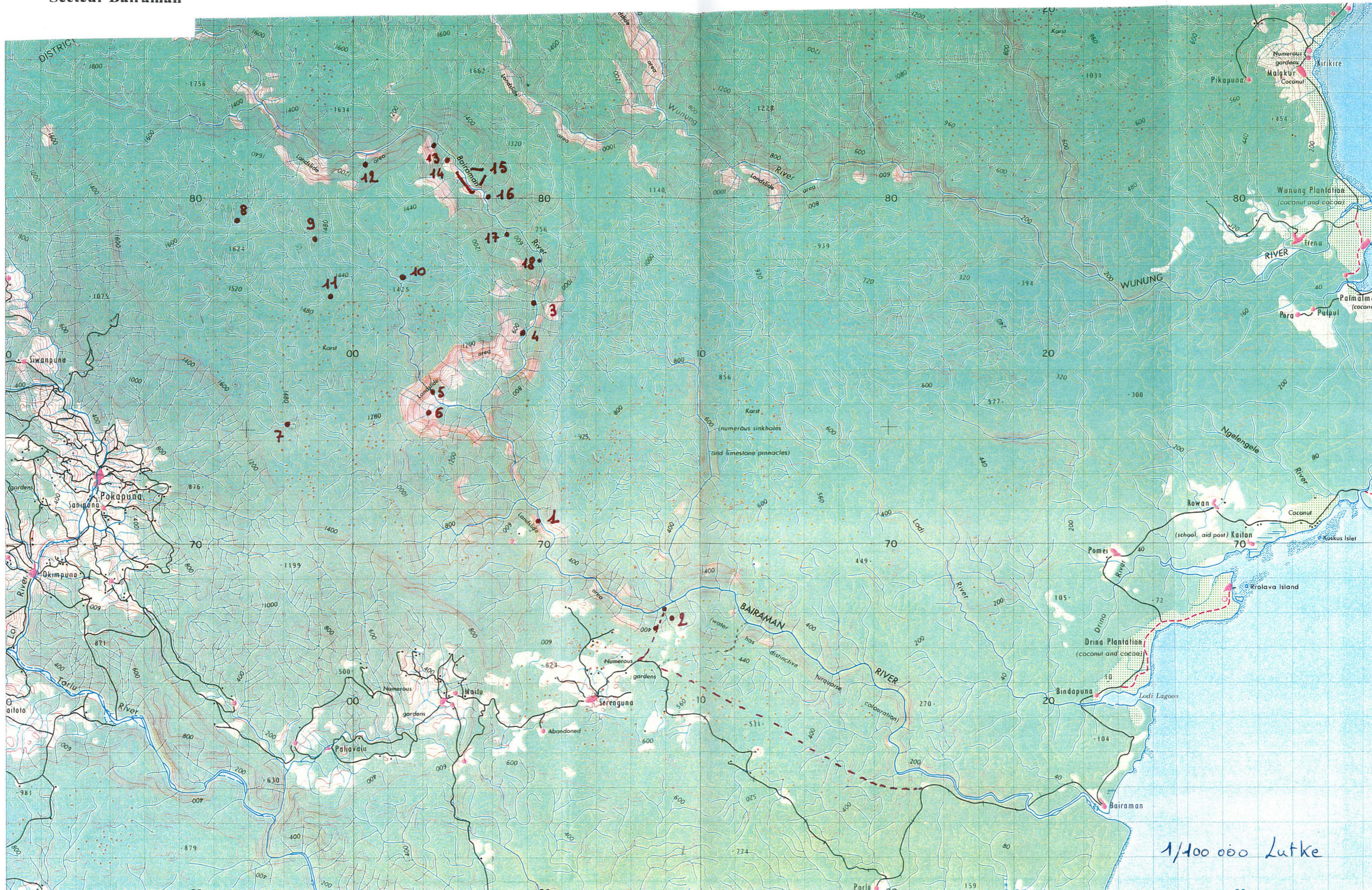
**Gérard Cazes  
Serge Fulcrand**

## Expédition de reconnaissance en Papouasie Nouvelle Guinée (PNG)

1. Présentation du compte-rendu	2
2. Déroulement de la reconnaissance	3
3. Secteurs reconnus et objectifs	4
4. Infrastructures et moyens présents sur les secteurs reconnus	14
5. Transports	16
France PNG	
Avion	
Bateau	
En PNG	
Avion	
Bateau	
Hélicoptère	
Terrestre	
6. Problèmes sanitaires	19
7. PNG pratique	20
L'ambassade	
Les visas	
L'importation de produits	
Les télécommunications	
Les habitudes de vie	
La sécurité, l'insécurité	
L'hébergement en ville	
Les banques	
L'escale de Sydney	
8. Produits disponibles en PNG	25
La nourriture et la parapharmacie	
Le matériel	
9. Budget	31
10 Conclusion	33
Annexes	34



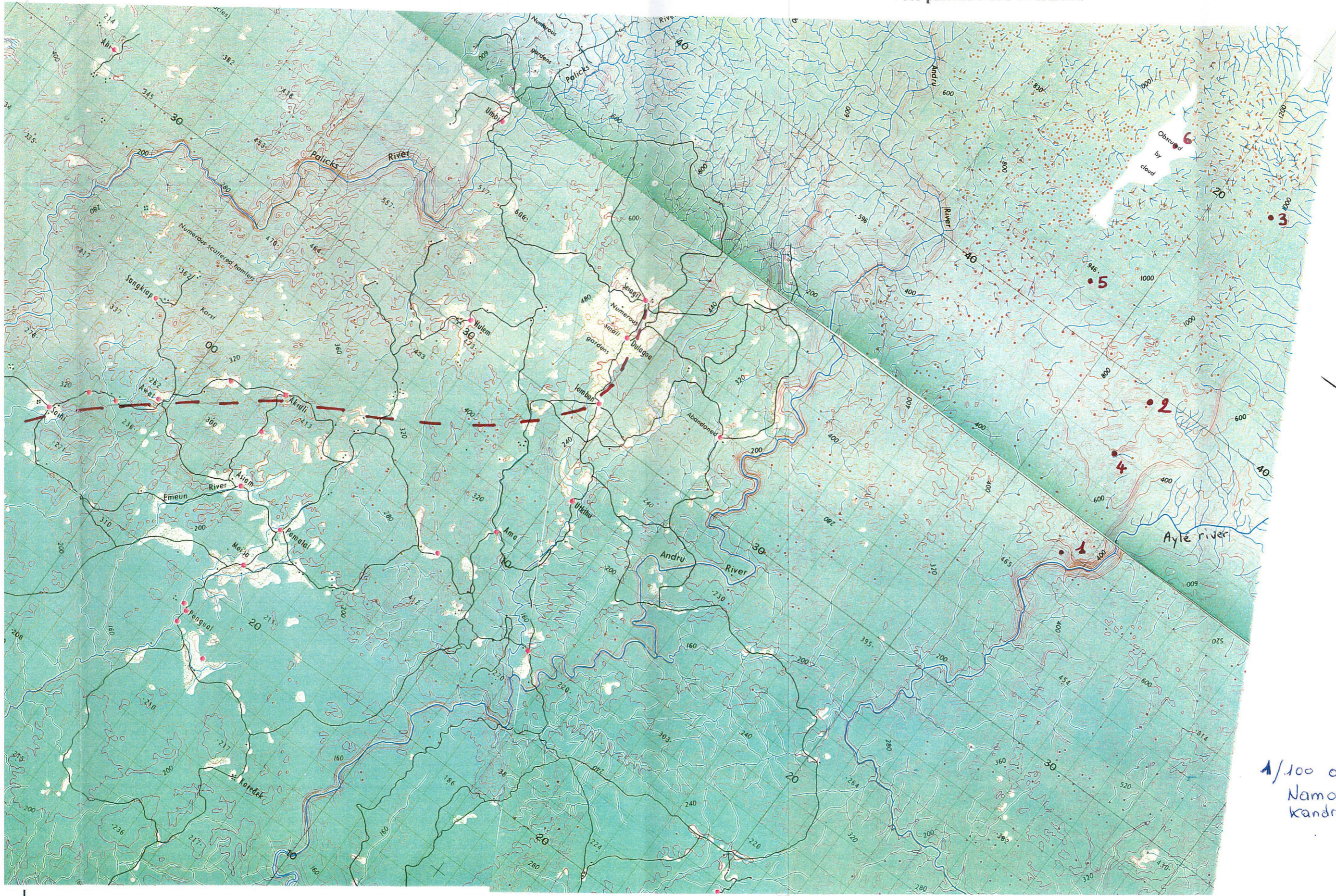
Secteur Bairaman



1/100 000 Lutke



Vers plateau Nord de Lombon

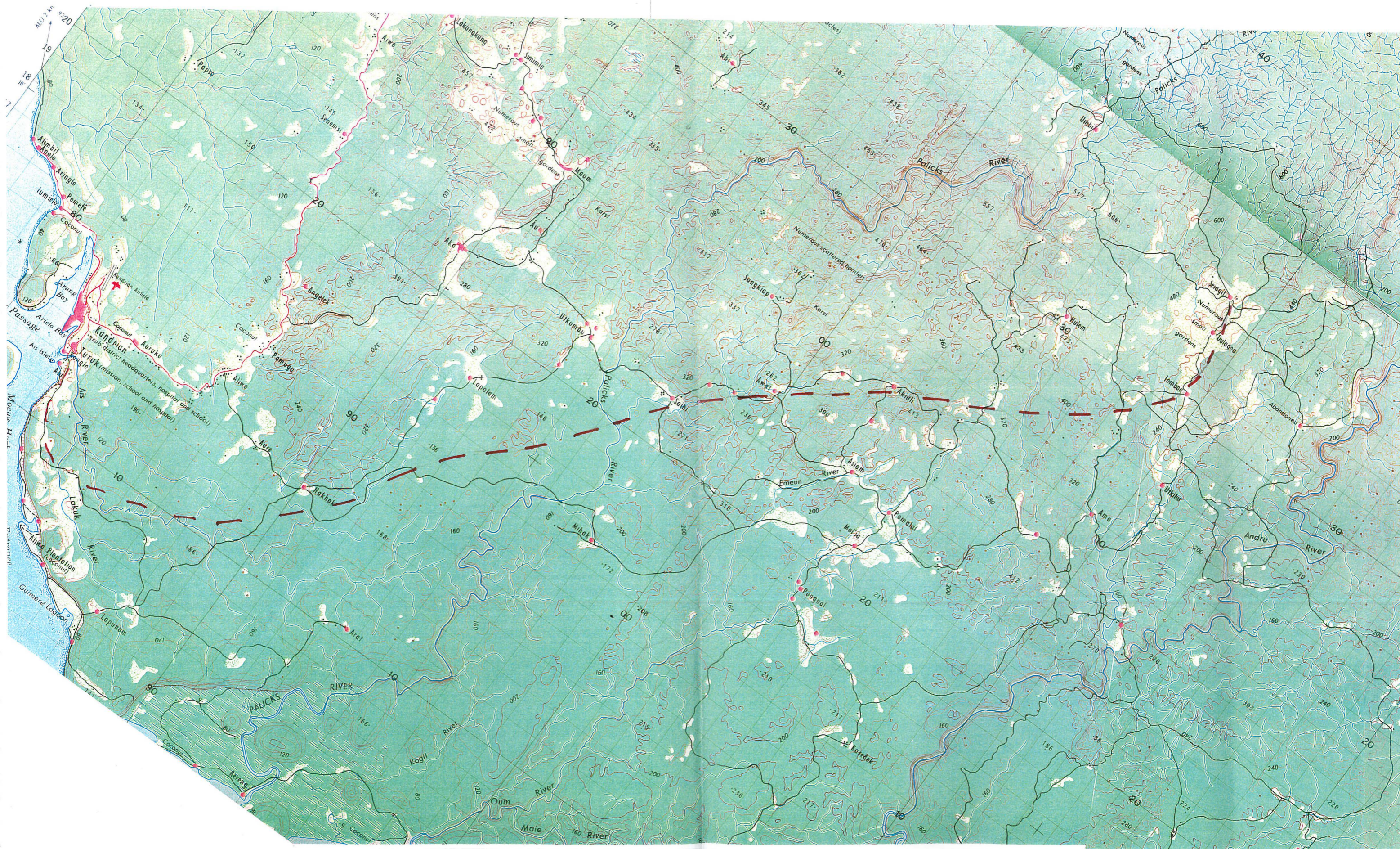


Vers plateau riv gauche Aylé riv

1/100 000  
Namo  
kandrian



# Secteur Kandrian





## 1. Présentation

Durant les expéditions de 1985 et de 1997 en Nouvelle Bretagne, nous avons repéré des karts encore vierges qui, d'après les photos aériennes, offraient de belles possibilités d'explorations.

Mais à l'époque nous n'avions pas pu faire de reconnaissance, soit par manque de temps ou de moyens, soit tout simplement parce que l'éloignement du massif rendait son exploration impensable.

Mis à part des visions fugitives de survol en avion à haute altitude et des spéculations sur des photos aériennes datant de 1973, nous n'avions aucune donnée utilisable pour organiser des expéditions sur ces massifs.

L'objectif de cette expédition de reconnaissance était donc de prospecter cinq massifs karstiques vierges susceptibles d'être des objectifs prestigieux, et de ramener toutes les informations pratiques pour organiser plusieurs expéditions, en 2001, 2002 ...

- Recueillir le maximum d'informations spéléologiques : survoler les plateaux en hélicoptère à basse altitude et basse vitesse pour repérer les orifices, les pointer au GPS, les photographier et filmer en vidéo.

- Sur le terrain étudier les accès, prendre contact avec les populations locales, évaluer les difficultés.

- Evaluer les impacts du cyclone de 96 sur la forêt dans les secteurs concernés.

Sur le massif de la Galowé, ce cyclone a abattu une grande partie des arbres transformant le plateau en un gigantesque Mikado, ce qui rend impossible l'accès aux cavités les plus éloignées.

- Reconnaître les nouvelles pistes ouvertes par les compagnies forestières, permettant de nous rapprocher des massifs.

- Faire un état des lieux de la Nouvelle Guinée (C'est un pays en voie de développement qui a subi les contrecoups de la crise asiatique).

- Evaluer le coup de la vie suite aux fluctuations de la monnaie (depuis 97 le Kina a baissé)

- Lister les produits actuellement disponibles (nourriture, matériel, carburant) et leur prix.

- Étudier les moyens de transports domestiques, avions, bateaux, coûts, horaires.

- Étudier les problèmes de dédouanement, le coût de l'importation du matériel de spéléologie et d'intendance.

- Prévoir l'hébergement d'une équipe de spéléologues à moindre coût dans les villes.

Ce compte rendu ne parle donc pas de spéléologie mais c'est un outil pour préparer les expéditions fédérales futures :

2001 expédition Languedoc Roussillon

2002 expédition Midi Pyrénées

2003 ?

L'équipe qui a effectué cette reconnaissance était composée de :

Gérard Cazes 1 rue de l'Oliveraie 34 740 Vendargues tél fax 04 67 87 34 00 port 06 07 12 36 73.

Bruno Fromento 5 av de Wetzlar 84000 Avignon tél 04 90 88 46 17 port 06 08 23 93 00.

Serge Fulcrand 406 chemin de Rodilhan 30129 Manduel tél fax 04 66 20 06 28.

Patrick Labadie 18 rue H Berlioz 34 270 St Mathieu de Trévières tél 04 67 55 39 63.

Guilhem Maistre 3 imp Orjols 34 150 Gignac tél 04 67 57 51 02,

ou Santo BP 429 Vanuatu tél 00 678 36 285.



## 2. Déroulement de la reconnaissance

La reconnaissance s'est déroulée en plusieurs phases.

A notre arrivée en PNG, deux membres de l'équipe sont restés à Port Moresby pour prendre contact avec l'Ambassade de France, chercher les documents cartographiques et les photos aériennes, se renseigner sur les transports internes en PNG... tandis que les deux autres allaient directement à Lae, capitale économique de la PNG, pour lister les produits disponibles sur place (matériel et nourriture) et leur prix. A Lae, ils ont également pris contact avec la direction locale de plusieurs entreprises susceptibles d'aider les expéditions futures.

A l'issue de cette première période, nous nous sommes retrouvés pour nous rendre à Kimbe, sur la côte Nord de la Nouvelle Bretagne, à mi chemin entre les deux zones à reconnaître, et siège d'Heli Niugini, entreprise de transports hélicoptérés que nous avons contactée de puis la France par E mail. C'est là que le cinquième membre de l'équipe nous a rejoint.

Depuis Kimbe, nous avons effectué une prospection aérienne des zones supposées intéressantes : les plateaux au Nord Est de Kandrian en West New Britain et le secteur de Bairaman en East New Britain, et pointé au GPS les objectifs spéléologiques majeurs trouvés dans ces secteurs.

Ensuite, nous nous sommes rendus sur place, par les moyens de transport habituels, pour approcher au maximum les massifs, prendre contact avec les autorités locales ainsi que les populations afin d'obtenir leur accord pour les expéditions à venir, avoir des renseignements sur les sentiers existants et faire le point sur les infrastructures existantes ainsi que les problèmes éventuels.

- Tout d'abord vers la vallée de la Ba river (secteur Bairaman) : en avion jusqu'à Pal Malmal, barque jusqu'à Bairaman, puis à pied jusqu'au village de Maito d'où nous avons pu juger du travail de taille à faire pour atteindre le plateau : une douzaine de kilomètres pour plus de 700 mètres de dénivelé... Nous avons aussi pu, depuis Maito, atteindre le fond des gorges, ce qui permet d'envisager un accès aux résurgences les plus en aval dans les gorges.

- Puis vers Kandrian (accès en avion) où nous avons constaté que les compagnies forestières ont tracé des pistes, entretenues pour l'instant, qui permettent d'arriver en deux heures de 4X4 jusqu'au dernier village, Iombon, qui était auparavant à deux jours de marche. De là, il reste une douzaine de kilomètres de forêt à traverser pour accéder aux cavités repérées.

A partir de là, la suite a été un retour progressif à la "civilisation", par Kimbe, Port Moresby et Sydney jusqu'à la France...



### 3. Secteurs reconnus et objectifs

Lors des reconnaissances par hélicoptère, les cavités ont été pointées à l'aide du GPS de l'hélico (Garmin GPS 100), les nôtres (Garmin GPS II et Magellan 2000) ne fonctionnant pas correctement dans cette situation. Une fois de retour au sol nous n'avions qu'à récupérer les données avec l'aide du pilote. Lui même, au courant de ce que nous cherchions, avait déjà pointé certains de nos objectifs pendant des vols qu'il avait fait avant nos reconnaissances, ce qui nous a conduit droit au but...

Les différents points relevés au sol l'ont été avec nos GPS légers, qui fonctionnent s'ils disposent d'un espace suffisamment dégagé au dessus d'eux (lit de rivière, jardins) et pas sous le couvert végétal fréquent en PNG...

Les coordonnées ont été prises en UTM, à cause de la facilité de pointage sans calcul sur les cartes... Les amateurs de degrés n'auront qu'à faire simple pour une fois...

Les cartes disponibles pour les secteurs qui nous intéressent existent seulement au 1/100 000, et elles datent de 1973. Elles ne sont pas forcément à jour... Certains villages ont, depuis, changé de place, certains sentiers n'existent plus alors que des nouveaux ont été tracés...

Il faut réinitialiser les GPS en PNG, et les régler sur Australian Geodetic 66 (et non sur Australian Geodetic 84).

#### Points relevés.

##### Secteur Kandrian :

Kandrian, bureau du District Coordinator 55 M 0781684 9312740. Le pointage carte est correct.

Iombon : 55 M 0808906 9333533. Correspond sur la carte au village de Seiagit.

##### Le plateau au Nord de Iombon

(de 0800000 à 0815000 en X et de 9350000 à 9357000 en Y)



Il paraissait prometteur en observant les cartes et les photos aériennes, mais ne nous a rien révélé. Aucune entrée n'a été aperçue. S'il y a des cavités, elles sont cachées sous la



végétation. Nous n'avons pas observé non plus de résurgences en bordure du plateau. Ce plateau qui culmine à 1900 mètres environ semble être une galette de calcaire peu épaisse, posée sur les roches volcaniques relevées à cet endroit là. En bordure du plateau, les ruisseaux superficiels s'écoulent sur du basalte facilement identifiable depuis l'hélicoptère. A ce stade de reconnaissance du massif, nous n'avons pas trouvé d'indices montrant la présence de réseaux souterrains structurés.

Par contre, ce secteur est un immense champ de dolines jointives, parfois très profondes. On comprend en le survolant pourquoi il y a autant de phénomènes karstiques indiqués sur la carte : une véritable rougeôle ! La progression doit y être épuisante. Ce plateau est très éloigné de toute trace d'occupation humaine, y accéder ne sera pas simple, et l'étudier sera bien pire... Ce n'est pas pour le moment un objectif prioritaire. Une reconnaissance au sol pourrait infirmer (ou confirmer) cette impression.

### **Le massif au Nord Ouest de Iombon**

(de 0815000 à 0823000 en X et de 9334000 à 9348000 en Y) entre l'Andru river et l'Aylé river.



Il est situé à l'Est du réseau Arrakis exploré en 1985.

N° 1 Résurgence dans les gorges : 55 M 0822255 9334867.

N° 2 Grosse doline-puits vue sur photo et carte 55 M 0821948 9339794.

N° 3 Doline-puits la plus au Nord avec porche 55 M 0821517 9345774.

N° 4 "Emporte pièce" boisé au fond 55 M 0821827 9337932.

N° 5 "Emporte pièce" (avec rivière ?) 55 M 0818576 9341527.

La grosse dépression, bien visible sur la carte, et pointée 55 M 0820771 9344376 paraît bouchée et semble être un gigantesque "pot de chambre".

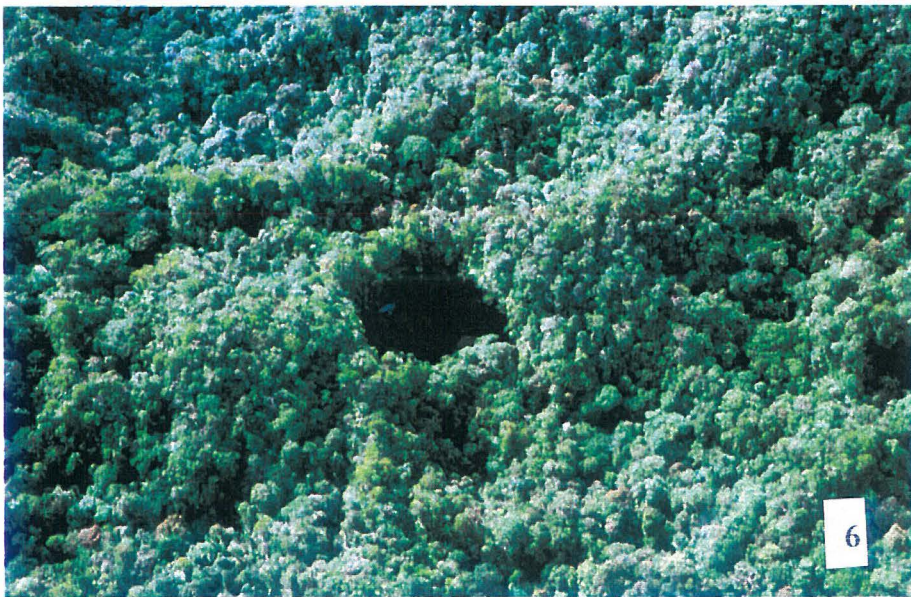
N° 6 La doline-puits trouvée pendant le trajet en avion entre Kimbe et Kandrian n'est pas pointée au GPS. Sa position est déduite des observations faites pendant les différents survols de la zone. Elle est dans la zone "obscured by cloud" qui couvre une partie du massif.

L'expédition qui ira sur ce massif devra la repérer pendant les rotations d'hélicoptère qui seront indispensables pour la mise en place du camp...











### **Secteur Bairaman :**

Dans cette région proche du plateau de la Galowé, aucune trace du cyclone de 1996 n'a été aperçue.

Pal Malmal, centre administratif 56 M 0332976 9377266.

Bairaman 56M 0321515 9362152. De l'autre côté de la rivière par rapport à ce qui est indiqué sur la carte, le village ayant été reconstruit depuis le levé de la carte.

Maito 56 M 0307016 9365500. Le pointage carte est correct, sauf que sur la carte les noms des villages de Serenguna et Maito ont été intervertis.

Chemin allant de Maito dans les gorges:

Bord des gorges, point où le chemin descend dans les gorges : 56 M 0308292 9367409.

Fond des gorges, débouché du même chemin : 56 M 0308893 9368088. Précision aléatoire...

### **Résurgences dans les gorges :**

A l'exception de la résurgence pointée avec le N° 1, toutes les résurgences sont perchées au dessus du niveau de la rivière, parfois assez haut, de l'ordre de 200 à 300 m.

#### **En aval de la grande reculée**

N° 1 Siphon au fond des gorges rive droite 56 M 0302731 9370545.

N° 2 Résurgence en hauteur rive droite 56 M 0309099 9367919. Accessible par le chemin venant de Maito, connue sous le nom de Kimala, siphonne au bout de 150 m.

Les papous nous ont signalé une entrée de grotte, 1 heure ½ à 2 heures de marche en aval du point où le sentier venant de Maito arrive au fond des gorges. Cette grotte, à trouver et à voir, appelée Kigelmatana, aurait fonctionné en résurgence jusqu'au tremblement de terre de 1986, et ne coulerait plus depuis.

#### **En amont de la reculée**

N° 3 Résurgence en hauteur rive droite 56 M 0305305 9376995.

N° 4 Résurgence rive droite 56 M 0304846 9376183.

Il y a un secteur où la rivière s'encaisse et forme un canyon dont, par moment, on ne peut pas voir le fond depuis un hélicoptère. Dans cette zone et en amont de celle-ci, nous avons repéré un très grand nombre de résurgences, dont l'accès doit être plus que délicat, sur les deux rives de la rivière. On peut donc penser qu'il y aurait des réseaux sous les plateaux de part et d'autre de la Ba.

Malheureusement, nous n'avons pas pu pointer ces résurgences, l'encaissement de la rivière et l'étroitesse des gorges empêchant le fonctionnement du GPS de l'hélicoptère. Nous les avons situées sur la carte. Leur accès sera difficile, voire très difficile, la rivière coulant par endroit dans un canyon impressionnant (photo N° 15).

N° 12 Résurgence rive droite.

N° 13 Résurgence rive droite.

N° 14 Résurgence rive droite.

N° 15 Encaissement de la Ba river (canyon).

N° 16 Delta de résurgences rive gauche.

N° 17 Résurgence rive droite.

N° 18 Résurgence rive droite.

#### **Dans la reculée**

Deux grosses résurgences, non pointées au GPS, mais très visibles, presque au fond du cirque.

N° 5 Grosse résurgence plutôt rive gauche

N° 6 Résurgence au sommet d'une cascade plutôt en rive droite.



**Plateau en rive droite :**

N° 7 Perte 56 M 0298022 9373581.

N° 8 Petite perte 56 M 0296711 9379420.

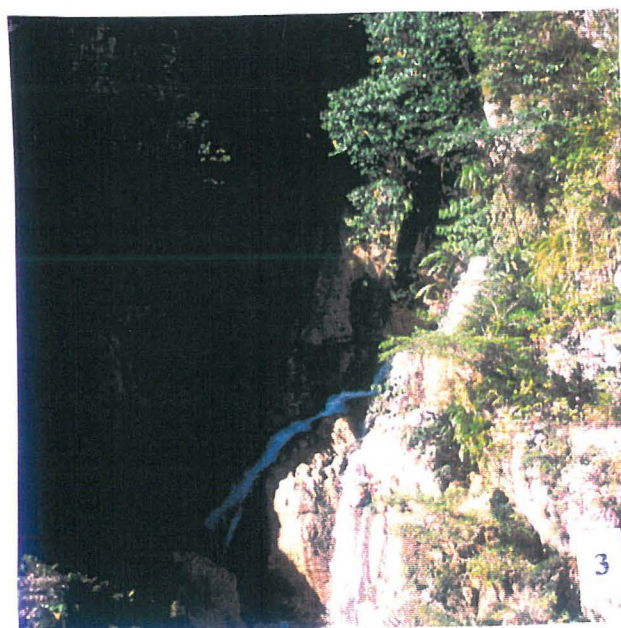
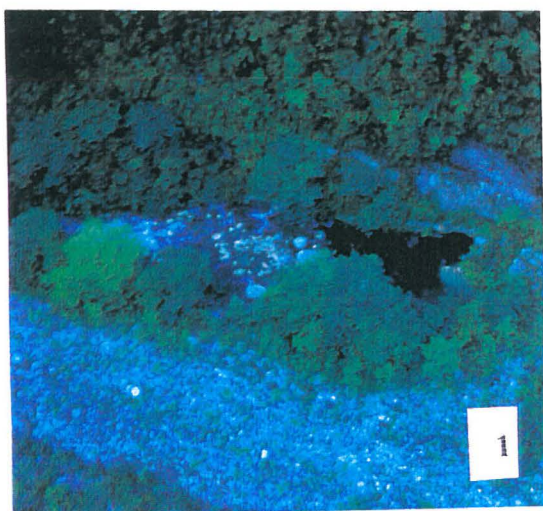
N° 9 Grotte perte rive gauche d'un vallon 56 M 0298936 9378818.

N° 10 Perte 56 M 0301425 9377684.

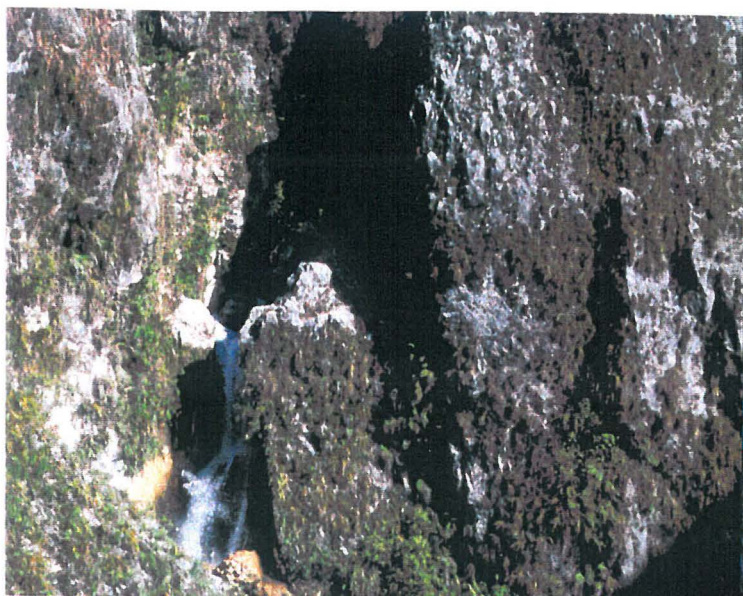
N° 11 Grosse perte 56 M 0299377 9377088.

**Plateau en rive gauche :**

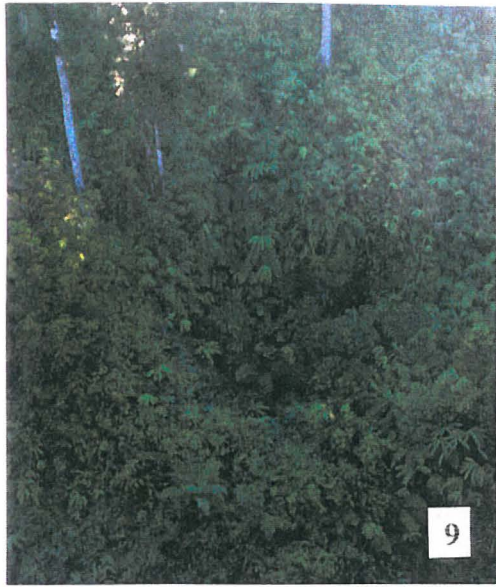
Un survol de la partie sud de ce plateau ne nous a révélé aucune cavité. Mais dans les gorges, des résurgences indiquent la présence de réseaux souterrains, sans doute sous la partie du plateau comprise entre les gorges de la Bairaman et de la Wunung. Une prospection en détail de ce plateau reste à faire.



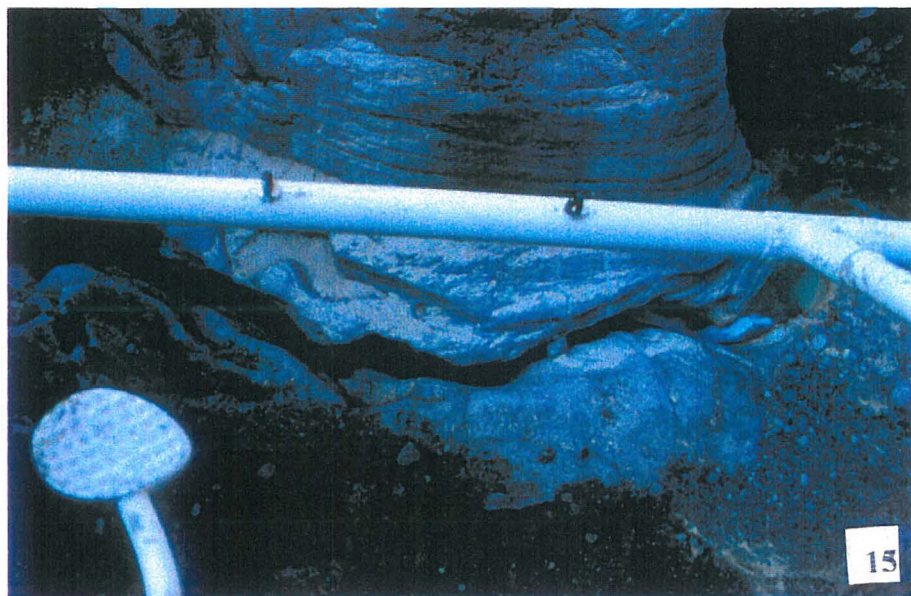
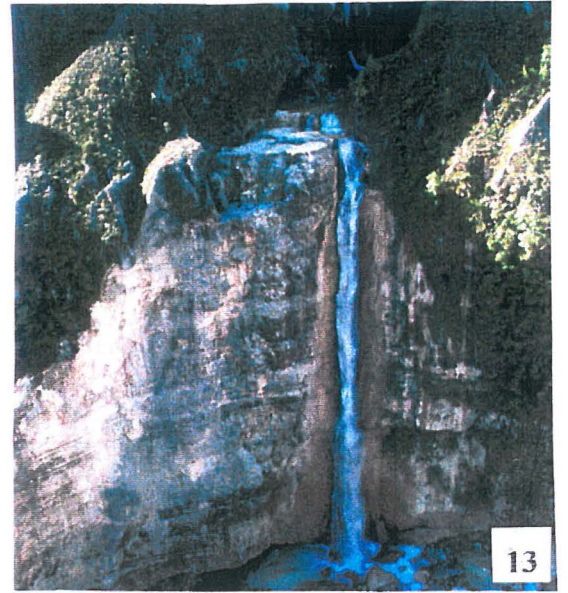




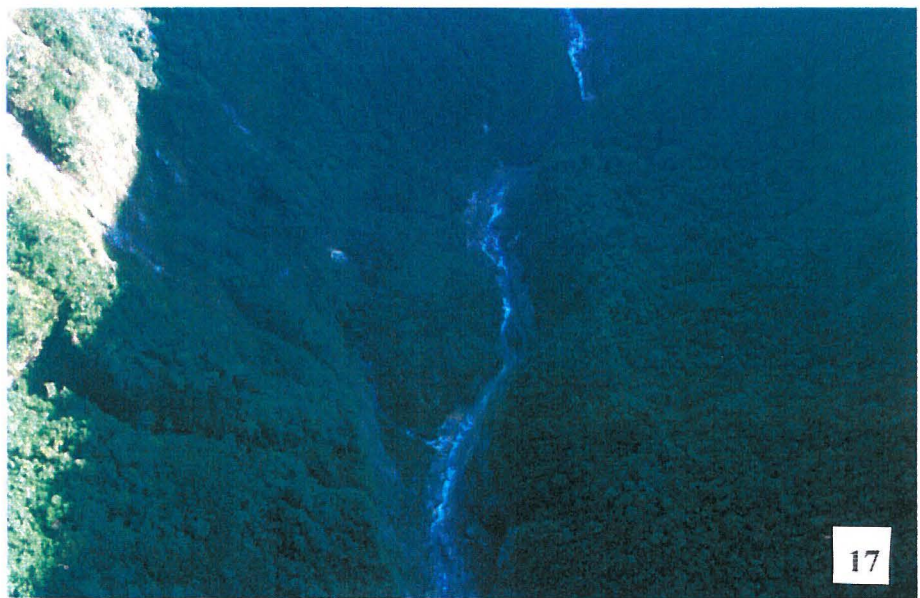














## 4. Infrastructures présentes sur les secteurs reconnus

### Secteur Kandrian

L'accès se fait par avion. L'aéroport de Kandrian ne permet pas l'atterrissage de gros avions, au maximum des appareils d'une vingtaine de places. Il est à moins de deux kilomètres du village.

Kandrian est aussi desservi par bateau, à priori deux à trois fois par mois. Deux bateaux viennent de Lae et un autre de Kimbe.

Kandrian est un village agréable au bord d'une jolie baie. C'est un chef lieu de district, on y trouve les administrations locales, et le commerce habituel de dépannage tenu par un chinois de service. A noter que le chinois ne ferme pas forcément son commerce le dimanche, contrairement aux papous qui appliquent les directives des missionnaires...

Il y a eu un guest house à Kandrian, il n'existe plus, donc pour un hébergement, il faut s'adresser au District Coordinator ou à son représentant. L'administration du district nous a prêté une maison, et il devrait en être de même pour une expédition future. Contact à prendre avec le District Coordinator, fax (00 675) 981 7333.

A Kandrian il y a un bon nombre de véhicules, et du carburant pour les faire rouler. La présence de carburant permet aussi de faire fonctionner un générateur tous les soirs pour alimenter le village... et recharger les différents accus qu'une équipe de spéléologues peut utiliser (en avril 2000).

Les compagnies forestières ont écumé (dévasté ?) la région, et il y a un réseau de pistes qui rayonne vers tous les villages des alentours. Ces pistes sont, pour l'instant, en bon état, entretenues et permettent d'accéder en deux heures jusqu'à Iombon (point de départ vers le massif qui nous intéresse) qui était auparavant à deux grosses journées de marche de Kandrian. Il est facile de louer un (ou plusieurs) véhicule avec chauffeur pour le trajet. A partir de là, il reste un peu plus d'une douzaine de kilomètres à vol d'oiseau pour atteindre les objectifs.

Nous n'avons pas vu de commerce à Iombon, mais s'il y en a un, il sera géré par les missionnaires et ne proposera que très peu de produits, comme celui qui existait en 1985.

Pour les trajets entre Kandrian et Iombon, pas de problème à l'aller; avoir un véhicule à Iombon pour rentrer à Kandrian va demander de la préparation, du temps et sans doute une bonne dose de philosophie..., si ce n'est une randonnée pédestre.

A Iombon, il y a un **petit** terrain d'atterrissage pour des **petits** avions, qui semble être géré par les missionnaires des New Tribe Missions, un organisme Américain moyennement apprécié sur place.

Il faudra prévoir des rotations d'hélicoptère entre Iombon et le camp, lorsque le choix de son emplacement aura été fait et qu'une DZ aura été taillée.

### Secteur Bairaman

L'accès se fait par avion jusqu'à Pal Malmal, au bord de Jaquinot Bay. A part les gros porteurs, n'importe quel avion peut se poser là. La desserte par bateau existe, il y a des caboteurs qui suivent la côte et qui passent à Pal Malmal, mais leur fréquence est très aléatoire.

A Pal Malmal, on trouve le siège des administrations locales dans des bâtiments neufs (mars 2000) mais des problèmes d'approvisionnement gênent la vie quotidienne : pas de carburant



pour le générateur, donc pas d'énergie électrique le soir, pas ou très peu de carburant disponible pour les moteurs hors bord des barques qui permettent de se déplacer dans le secteur puisque la route côtière ne dessert que le secteur de Pal Malmal, soit un peu moins de 20 km.

A Pal Malmal on trouve un commerce. Le chinois qui le gère possède un groupe électrogène, on peut donc boire frais un coca ou une bière s'il n'est pas en panne de carburant (voir ci-dessus)...

Pour l'hébergement, rien n'existe, il faut donc demander au District Coordinator.

Bairaman est un petit village sur la côte, vingt kilomètres au Sud Ouest de Pal Malmal, à l'embouchure de la Ba river, nommée Bairaman river sur les cartes. Le village a été déplacé depuis la réalisation de la carte, il est maintenant en rive droite de la rivière. C'est le point de départ pour aller, à pieds, vers le massif qui nous intéresse. Il y a un commerce... tenu par l'instituteur, pour se dépanner pour un repas dans l'urgence. Comme dans tous les petits villages, l'hébergement est possible dans une "house boy" (maison des hommes) ou chez quelqu'un qui prête une maison. Pour se rendre à Bairaman, on a deux solutions :

- trouver une embarcation (s'il y a du carburant disponible, ou si on en a amené), le trajet dure trois quarts d'heure en bateau hors bord, avec un débarquement qui n'est possible à Bairaman qu'avec des barques et non avec un bateau plus gros, ce qui interdit d'arriver là avec un caboteur.

- à pied, pour un parcours d'un peu plus de vingt kilomètres avec plusieurs rivières à franchir avec les pirogues locales. Les dix premiers kilomètres du trajet peuvent se faire en voiture ou camion, il s'agit d'une piste dans la cocoteraie. Pour le retour il n'est pas évident d'avoir un véhicule au terminus de la piste... même et surtout si on l'a réservé plusieurs jours à l'avance.

A partir de là, l'accès au massif se fait par un sentier bien tracé jusqu'à Maito (six heures de marche pour les papous, pas d'eau sur le trajet, 900 à 1000 m de dénivelé cumulé) dernier village avant la taille du sentier d'approche. Sur la carte, il y a une erreur : les villages de Maito et Serenguna ont été intervertis; le premier village rencontré est donc Maito. Le sentier ne correspond pas non plus à celui qui est dessiné, l'actuel est plus direct.

Maito est un village perdu loin de tout et oublié de beaucoup; notre présence a fait rire les plus grands et terrorisé les tous petits...

En mars 2000, il n'avait pas plu depuis deux mois, ce qui n'est pas exceptionnel à priori en cette saison, et il y avait un gros problème d'approvisionnement en eau du village. Les habitants, faute de citernes suffisantes, allaient chercher l'eau à une heure et demi de marche du village, dans les gorges 350 m en contrebas. Vu les ressources du village, il sera difficile d'y passer plus d'une nuit avec toute une équipe de spéléos.

L'acheminement du matériel d'expédition sur le massif devra se faire par des rotations d'hélicoptère depuis PalMalmal, après taille d'un accès et d'une DZ sur le massif.



## 5. Transports

### France PNG

Avion :

Il existe plusieurs trajets possibles pour aller en PNG. Le plus court passe par Singapour ou Manille pour rejoindre directement Port Moresby avec Air Niugini. Cela représente trois vols vers Port Moresby par semaine et impose souvent de passer une nuit à Singapour ou Manille. L'autre solution consiste à passer par l'Australie, ce qui offre un plus grand nombre de vols. Par contre le trajet est plus long : 24 heures de vol de Paris à Port Moresby en passant par Sydney...

Dans tous les cas, il faut mettre la pression sur plusieurs agences de voyage et faire jouer la concurrence. Les agents de voyage ont des marges avec lesquelles ils peuvent jouer.

Il faut rester vigilant sur le poids de bagages autorisé. Souvent on a droit à 20 voire 30 kg sur les vols internationaux, mais sur les vols domestiques en PNG les compagnies n'accordent que 16 kg.

Pour une raison de coût, il est bon d'acheter les billets des vols domestiques en PNG depuis la France.

Le transport de fret par avion de puis la France est envisageable, mais la compétitivité par rapport au bateau est nulle en terme de prix. Pour une équipe qui n'aurait pas un poids énorme à transporter, ce peut être une solution envisageable. Là aussi, il faudra négocier avec l'agence ou la compagnie aérienne.

Bateau :

Le bateau n'est envisageable que pour du fret. Le mieux est d'avoir un container, ce qui évite les "pertes" sur les ports, plutôt que des caisses.

Plusieurs compagnies desservent la PNG depuis l'Europe. Le port de destination est le plus souvent Lae, mais il est possible d'envoyer du fret à Kimbe. Ces deux destinations sont desservies au départ des ports du Nord de l'Europe (Hambourg, Amsterdam, Rotterdam peut être Dunkerque et le Havre) par la Bank Line. Le trajet dure normalement aux alentours de 45 jours.

D'autres compagnies opèrent vers la PNG. Il existe des départs depuis Marseille. Dans tous les cas, il vaut mieux être prudent et prévoir les envois trois mois à l'avance.

La compagnie Saga Méditerranée propose comme tarif (mars 2000) pour un petit container de 20' :

4500 F de frais d'embarquement, 1900 \$ US de transport, 250 F de frais de dossier et de déclaration et des frais d'assurance et de gestion : 1,50 % sur valeur coût et fret + 10 %.

### En PNG

Les prix sont donnés ici en Kinas, et sont ceux en vigueur au 15 avril 2000. A cette date, le kina valait aux alentours de 2,50 francs, et la tendance était plutôt à la hausse. Une variation importante du cours du Kina entraînerait une modification des prix des transports, ceux-ci étant indexés sur le dollar US.

Avion :

Plusieurs compagnies opèrent en PNG. Sur des vols identiques, les prix sont les mêmes.



Il faut garder à l'esprit que même si on a acheté un billet qui est réservé de manière ferme, on n'est pas à l'abri d'une annulation de dernière minute. Le vol de l'après midi entre Port Moresby et Hoskins est annulé en moyenne trois fois par semaine. De même on vend parfois des billets pour des vols qui existent sur les indicateurs horaires, sur les systèmes informatiques, mais pas dans la réalité...

Air Niugini propose des vols entre toutes les villes importantes en PNG (voir indicateur ci-joint). Les vols se font avec des petits jets de 60 places ou avec des avions à hélice de 30 places.

Les prix, pour un trajet simple, sont les suivants (à multiplier par deux pour un aller retour) :

Port Moresby (POM) - Lae 186 K.

POM - Hoskins 216 K.

Lae - Hoskins 176 K.

Certaines de ces villes sont aussi desservies par MBA, qui propose moins de vols, les prix sont les mêmes.

Pour accéder aux petits aéroports, il faut passer par Air Link, qui possède des avions pouvant transporter de 8 à 20 personnes. Les prix sont (toujours pour des trajets simples) :

Hoskins - Jaquinot Bay (PalMalmal) 141 K.

Hoskins - Kandrian 147 K.

Lae - Jaquinot Bay 345 K.

Lae - Kandrian 390 K.

Il est possible de charteriser les avions d'Air Link. Un appareil de type Islandair (8 places) revient aux alentours de 250 \$ US l'heure de vol, un appareil pouvant transporter une tonne de fret coûte le double, soit 500\$ US l'heure de vol. L'indicateur joint en annexe permet de connaître la durée des vols et de calculer le coût d'un charter. Air Link propose aussi un service de cargo pour le fret, entre les aéroports desservis, voir en annexe pour les aéroports desservis et le prix. Les billets et réservations d'Air Link peuvent être achetés chez Air Niugini.

Il faut noter que tous les aéroports ne sont pas forcément facilement accessibles depuis le centre ville. A Port Moresby, l'aéroport est proche de la ville, et desservi par bus, taxis (20 K pour Boroko) et par les véhicules des hôtels. A Lae, l'aéroport est à 40 km de la ville, et desservi par un système de navettes (minibus) pour un prix de 20 K par personne. Il n'y a pas de taxi à Lae. A Hoskins, l'aéroport est aussi à 40 km de Kimbe, desservi par des PMV pour environ 2 à 3 K par personne. On peut assez facilement trouver gratuitement quelqu'un qui va à Kimbe et qui a de la place.

Bateau :

La PNG est un archipel d'îles, aussi il existe de nombreux bateaux qui relient ces îles.

Par contre, **leur fréquence est très aléatoire, même pour les compagnies les plus fiables;** souvent ils ne naviguent que lorsqu'ils sont totalement chargés...

De plus, à part quelques embarcations, on trouve des rafiots dont on se demande comment ils peuvent encore flotter...

Lae est le plus gros port du pays, un gros trafic s'organise au départ de cette ville.

La compagnie la plus sérieuse est la Lutheran Shipping (tél 472 2066 ou 472 2823, fax 472 5806) qui a, **normalement**, deux départs par mois de Lae vers la côte Sud de la Nouvelle Bretagne en faisant escale à Kandrian puis à Pal Malmal...

Il y **aurait** aussi un bateau par mois de la compagnie Maritime Bismark sur le même trajet...



Il y a aussi un bateau, affrété par le gouvernement mais appartenant à un privé, qui assure la liaison en trois jours entre Kimbe et Kandrian; ce bateau ne navigue que lorsqu'il est plein au départ de Kimbe. Il est assez difficile de prévoir son départ et de compter sur lui pour transporter du frêt.

#### Hélicoptère :

Pour acheminer du matériel ou des personnes sur un massif, il y a deux solutions : à pied avec des porteurs ou bien en hélicoptère.

Nous avons employé les services de Heli Niugini à Kimbe :

P.O. Box 404 Kimbe Tél 983 5163 Fax 983 5377 E Mail : hngkimbe@daltron.com.pg

Ils sont très compétents, et le pilote, Martin est un vrai pro... (pour voler dans les gorges les plus étroites!) très intéressé par nos projets.

Le prix de l'hélicoptère est calculé en dollars US, il vaut mieux prévoir de le payer soit en dollars (cash), soit par virement bancaire en une seule opération depuis la France pour éviter des changes successifs qui font perdre beaucoup d'argent.

L'heure de vol revient, en comptant le kérosène et les taxes (VAT à 10%), à 900 \$ US. Le temps de vol est calculé entre le démarrage et l'arrêt du moteur. Pour aller à Iombon, il y a une demi heure de trajet, soit une heure aller retour à rajouter au temps de travail sur place. Pour aller à Pal Malmal, ce temps de trajet est de deux heures aller retour. Attention, l'autonomie en carburant de l'hélicoptère est de trois heures environ. Pour des rotations qui dureraient plus longtemps, il faut prévenir le pilote pour organiser un dépôt de carburant et prévoir une surfacturation...

L'hélicoptère peut transporter cinq passagers ou une charge en filet de 450 kg.

Il vaut mieux bien prévoir son coup pour ne pas se ruiner...

Héli Niugini peut prêter une radio à une équipe de spéléologues installée en jungle, comme ils l'avaient fait en 1997, mais il faudra passer la prendre à Kimbe.

#### Terrestre :

En ville (voir chapitre PNG pratique) il n'y a pas de bus, mais des PMV, mini bus qui suivent des routes plus ou moins évidentes pour un européen fraîchement débarqué. Leur prix est minime. On ne trouve des taxis qu'à Port Moresby : il n'y en a aucun à Lae.

Pour se déplacer en dehors des villes, il est possible de louer des véhicules, mais il vaut mieux les louer avec le conducteur. Il faut alors négocier le prix, qui peut aller jusqu'à plus de 250 K la journée. Ce sera un moyen de transport indispensable à Kandrian, pour aller à Iombon et réduire, soit les portages, soit les héliportages.

Et puis quand aucun autre moyen n'est possible, c'est à dire souvent, il y a toujours la marche à pieds... qui reste encore très utilisée !

Dans ce cas, il est possible de recruter des porteurs. Ce recrutement se fait par l'intermédiaire du Bigman du village de départ, ne pas commettre d'impair ! En 2000, le salaire est aux alentours de 10 kinas par jour pour une charge de 20 kg. Ils prévoient leur nourriture pour une journée de travail; au delà, il faudra les nourrir. Ils ne disposent pas de sacs, il faut en prévoir. Il faudra aussi prévoir du matériel pour les papous (indispensables) qui resteront au camp : sac de couchage, couverts et éventuellement vêtements chauds.



## 6. Problèmes sanitaires

Il n'est pas question ici de remplacer un médecin, mais de rappeler quelques précautions importantes que chacun doit avoir à l'esprit.

### Le paludisme

C'est un point important à régler avant le départ avec un médecin. Même si le paludisme se soigne bien, il faut penser que c'est la première cause de mortalité en PNG...

### L'eau

Elle n'est, à priori, pas potable sans traitement. A Port Moresby, on vous dira qu'elle est potable, mais méfiance, le coca ou la bière sont plus indiqués.

Il faudra donc prévoir de l'Hydrochlonezole (traitement à base de chlore) en comprimés pour les petites quantités, et du Micropur (traitement à base de sels d'argent en tablettes ou liquide) ou de la teinture d'iode pour les volumes plus importants. Il est nécessaire de varier les divers traitements pour ne pas développer de souches résistantes.

### Les petits bobos

Dans la forêt, en atmosphère "plutôt" humide, la moindre écorchure a **toujours** tendance à devenir un foyer d'infection redoutable si elle n'est pas soignée. Il faut être très vigilant et ne rien laisser sans soin. La base consiste en une désinfection méticuleuse, suivie de la pose d'un pansement résistant après application d'un antibiotique local (Auréomicine par exemple) avec du tulle gras (Biogaze).

Ce type de soin peut paraître lourd, mais c'est le seul moyen d'éviter les complications qui, sinon, sont garanties.

### Les pieds

Ils sont notre moyen de transport privilégié, et le plus sollicité. Que ce soit pour se déplacer en jungle ou pour crapahuter sous terre, ils sont exposés à une humidité constante, qui transforme les chaussures en baignoires, quand ce n'est pas en nids de moisissures. Sans précautions particulières, les pieds seront très vite ramollis, puis les bobos vont les assaillir : ampoules, irritations, mycoses etc. (cf photo rapport d'expé 85 et vécu des expés précédentes)

Il faudra donc en prendre le plus grand soin.

Tout d'abord, en ayant une hygiène la meilleure possible, même si ce n'est pas évident dans ce pays avec les conditions rencontrées. On peut utiliser du savon et dans la forêt vierge !

Ensuite, avoir des chaussures et des chaussettes de qualité, non traumatisantes pour les pieds, que l'on prendra le temps de laver régulièrement et de faire sécher autant que faire se peut...

Enfin, en préparant et en entretenant ses pieds : diverses méthodes et produits existent pour "durcir" la peau avant le départ (type teinture de Bainjoin), puis pour les entretenir : pommades anti frottements, produits anti mycosiques.

Des produits du type "seconde peau, Compeed" seront bien utiles pour traiter dans l'urgence les ampoules qui pourraient (!) survenir malgré une prévention bien menée.

Il est important de prévoir de ne pas marcher en ayant les pieds dans des chaussettes trempées : on peut, même dans des chaussures mouillées, mettre des chaussettes sèches sous d'autres chaussettes en Gore-tex, après une exploration souterraine par exemple, et rentrer au camp dans de bonnes conditions.

Dans toutes les expéditions précédentes, et même pendant la reconnaissance, il y a eu des problèmes de pieds qui ont lourdement handicapé ceux qui en ont été les victimes.

**Il est fondamental de ne pas se préparer à la légère.**



## 7. PNG Pratique

On trouve peu de renseignements concernant la Nouvelle Guinée en France. La seule source d'informations pratiques pour le voyageur est le guide Lonely Planet Papua New Guinea. Ce guide a l'inconvénient de ne pas exister en français (!), mais il contient beaucoup de renseignements très utiles, ainsi qu'une présentation du pays succincte mais intéressante. L'édition disponible au printemps 2000 date de 1998. Attention à la validité de certaines informations.

Nous avons ramené **deux annuaires téléphoniques** (pages jaunes, blanches et Email) de PNG, ainsi qu'un **annuaire commercial**, ce qui constitue une base de contacts bien utile. Ils ne sont évidemment pas intégrés à ce rapport. Les demander à Serge ou Gérard.

Au printemps 2000, le cours du kina était de 2,50 F. Par rapport aux années antérieures où il était à plus de 9 F, la vie est moins chère pour des Français, mais certains prix restent élevés. Le kina est divisé en 100 toyas.

### 7.1 L'ambassade de France en PNG

9th floor, Pacific View Building, 1/84 Pruth street Korobosea P.O box 1155 Port Moresby.

Tel: 00.675.325.13.23

Fax: 00.675.325. 08.61

Email : ambfrpom@datec.com.pg

L'Ambassade est située (ainsi que l'ambassade d'Allemagne et de Corée) dans un immeuble isolé entre le quartier de Boroko et le port (voir le plan de Port Moresby). Pour s'y rendre, prendre les PMV n°4 ou n°1 qui relient ces deux quartiers et s'arrêter au niveau du YWCA. On peut s'y rendre à pied de Boroko.

Les expéditions spéléologiques sont toujours bien accueillies, il suffit de se rappeler à qui on s'adresse (on n'est pas en congrès spéléo) et de s'habiller en conséquence.

La représentation diplomatique est restreinte: un ambassadeur, un vice consul, deux administratifs, pas d'attaché culturel.

Monsieur GAUER, ambassadeur, est en poste jusqu'en 2001 à priori. Il a déjà une longue carrière dans la diplomatie. Il nous a très bien accueillis et aidera au mieux les futures expéditions, dans les limites de ses prérogatives.

Le vice consul, M. Hubert Dugué débute dans la diplomatie et est en poste au moins pour trois ans à Port Moresby.

Il est important d'associer l'ambassade à nos projets et de les informer, depuis la France et en PNG. Il faut, dès l'arrivée en PNG, qu'au moins un membre de l'expédition passe à l'ambassade pour se présenter et indiquer les noms et numéros de passeports de tous les membres, le programme prévisionnel et surtout les dates d'entrée et de sortie du territoire. Cela peut être très important en cas de problème sanitaire et d'évacuation.

Il est préférable que les contacts avec les autorités papoues, les télévisions, radios ou journaux soient pris par l'intermédiaire de l'ambassade.

### 7.2 Les visas

Ils sont à demander à l'ambassade de Nouvelle Guinée en France 1 rue Miollis 75015 Paris.

Il faut remplir un formulaire, le visa et le formulaire coûtent 100 francs. Le délai de délivrance du visa est de l'ordre de deux semaines, tous les échanges avec l'ambassade de PNG peuvent se faire par la poste. Le visa est accordé pour deux mois, il faudra les prolonger en PNG pour des séjours plus longs. Il ne faut surtout pas oublier de le faire, les amendes sont



lourdes, et les contrevenants sont tout simplement bloqués au moment de leur départ. Il faut éviter de se dire que tout peut s'arranger avec un marchandage et un dessous de table...

### **7.3 L'importation de produits, le dédouanement.**

L'importation de certains produits est réglementée voire interdite. A priori l'importation de nourriture est interdite.

L'importation des articles de sports est autorisée dans le cadre d'un séjour d'une équipe sportive et les compléments alimentaires nécessaires à l'activité aussi...! Il suffit de déclarer que ce n'est pas de la nourriture mais des compléments spécifiques à la pratique....

**Les frais d'importation** : Il n'y a plus en PNG de taxes spécifiques à l'importation.

Il suffit de déclarer la valeur des produits importés et de payer la V.A.T (équivalent de notre TVA) qui représente 10 % de la valeur des produits.

Attention de bien évaluer les produits dans la déclaration au transitaire qui effectue le transport. Il peut être intéressant de sous-côter la valeur de l'importation : si le container arrive à bon port, cela permet de réduire les frais d'importation, et si malheureusement le container est perdu par le transitaire, ce n'est pas le remboursement un an après qui permet à l'expédition de réussir. La législation sur l'importation change souvent en PNG, elle peut encore évoluer. On peut se renseigner chez un agent en douane comme celui avec lequel nous avons eu des contacts à Kimbe :

Peter Manambari

New Britain Palm Oil Shipping à Kimbe

Tél: 00.675 983.50.17

Fax: 00.675..98353.54

Email: [nbpolship@nbpol.com.pg](mailto:nbpolship@nbpol.com.pg)

### **7.4 Les télécommunications et la poste**

La PNG est équipée d'un réseau téléphonique moderne automatique international qui fonctionne bien.

De France (attention au décalage horaire: heure d'hiver +9 ou heure d'été +8) il faut composer le 00 675 puis le numéro en PNG. Pour appeler la France depuis la PNG, il faut faire le 05 11 puis 33 et le numéro français sans le 0 du début.

Beaucoup de professionnels sont équipés de fax et de courrier électronique.

Il y a en PNG des cabines téléphoniques à pièces et à cartes. Comme les communications autres que locales sont chères (1 kina les 20 secondes), il faut prévoir beaucoup de monnaie ou des cartes, quand on en trouve...!

Dans les boutiques informatiques, il est possible d'envoyer des mails vers la France. Le prix est excessif par rapport au prix réel, mais reste raisonnable dans l'absolu.

On trouve des bureaux de poste dans toutes les villes, et même dans les villages comme Kandrian ou Pal Malmal. De Port Moresby, le courrier est acheminé en France en une semaine environ. L'affranchissement coûte un kina pour une lettre ou une carte postale.

### **7.5 Les habitudes de vie**

Le soleil se lève à 6 heures a.m. et se couche à 6 heures p.m. (18h). A ce moment là, la nuit tombe très vite. La journée est donc décalée vers le matin.

Beaucoup d'administrations ferment à 16h, l'activité commerciale s'arrête au plus tard à 17h, et à 18 h les villes paraissent vides.

Le repas du soir se prend en ville vers 18h30 - 19h.

La semaine commence le lundi mais s'arrête le vendredi vers 13 h ou 15h .



permet de lutter contre la chaleur. Si on le demande à l'avance ils viennent vous chercher ou vous amener à l'aéroport.

Lae :

Tout à fait correct avec un accueil sympathique : Klinki Lodge  
Klinki Street PO Box 1390 Tél : (675) 472 60 40  
80 kinas la nuit pour deux, sans repas ni petit déjeuner.

Kimbe :

- Provincial Council of Women

Situé à coté de l'école internationale, à proximité de la poste.

90 kinas la nuit pour deux sans petit déjeuner mais avec une salle à manger collective et la possibilité de faire la cuisine. Cher pour la prestation, mais bien utile, par rapport aux vrais hôtels dont le moins cher est le Palm lodge hôtel, assez sordide, plutôt crasseux (du moins les draps) et hors de prix (comme un trois étoiles en France).

- Walindi resort

Situé en bord de mer à 20 km de Kimbe et à 60 de l'aéroport d'Hoskins, dans un cadre super; c'est aussi un centre de plongée, mais l'hébergement est cher : 250 kinas la pension complète par personne (dans la gamme hôtel international).

- Contact privé.

Nous avons fait connaissance de Frédéric Dumortier, ingénieur agronome de nationalité belge qui travaille au centre de recherches sur le palmier à huile à Kimbe (Dami research station). Fait du hasard, il a pratiqué la spéléologie dans sa jeunesse, et s'est passionné pour notre projet. Il a la possibilité d'héberger une petite équipe dans les lodges de son centre de recherche moyennant une légère contribution financière (sous réserve que les lodges soient disponibles). Les lodges sont des bungalows situés en bord de mer au niveau de la plantation de Dami à 25 km de Kimbe. Ce n'est pas trop pratique pour faire des démarches à Kimbe car il faut trouver un moyen de transport, mais le lieu permet de se reposer correctement en arrivant dans le secteur tout en réduisant énormément les frais.

Il ne faut pas hésiter à le contacter.

Frédéric Dumortier: bureau: tél: 985 40 24

fax: 985 40 34

Email travail: damibeach@global.net.pg

Email domicile: fdumortier@nbpol.com.pg

Hoskins :

A côté de l'aéroport d'Hoskins, il est possible d'être hébergé au « Hoskins hôtel »

Cela ne présente d'intérêt que si on a une nuit à passer entre deux avions, car l'hôtel est isolé, près de l'aéroport, à 40 km de Kimbe. Chambres simples avec breakfast 93 kinas, chambres doubles avec breakfast 126 kinas, repas sur place 26 kinas environ.

Tél: 985 00 26

Fax: 985 00 51.

### 7.7 Les banques

Attention aux horaires. Les banques ferment tôt (souvent à 15h) et le vendredi encore plus tôt. Cela dépend des agences. Il n'y a pas de règle générale.

Il arrive que le guichet de change ferme avant la banque.



Le samedi, les commerces d'alimentation sont ouverts au moins le matin et le dimanche tout est fermé excepté les églises et certains (rares) commerces tenus par des chinois. Il est important de bien organiser ses transports pour ne pas se retrouver en ville, Port Moresby, Lae ou Kimbe un week end. Sinon c'est deux jours et demi de perdus.

Les transports en ville, les PMV.

Les taxis n'existent qu'à Port Moresby. Sinon dans toutes les villes les transports publics sont assurés par les PMV. Ce sont des mini bus (9, 10 places) qui ont une ligne définie et un numéro correspondant. Les PMV constituent un moyen de transport sûr.

Aucun blanc ne prend le PMV, ils ont tous leurs voitures... les spéléos français, non. Les Papous trouvent très rigolo que des blancs prennent les PMV.

Les PMV partent des arrêts conventionnels importants, quand ils sont pleins ou quand le chauffeur en a envie et s'arrêtent quand quelqu'un crie "stop driver".

Le coût est modique : 50 toyas le trajet en ville, en fonction de la longueur du trajet hors agglomération, que l'on paie à l'assistant du chauffeur qui est assis à côté de la porte.

Les PMV ne fonctionnent pas la soirée ni la nuit.

Enfin il vaut mieux ne pas mettre un pantalon blanc ça évitera des frais de blanchisserie...!

#### **7.6 La sécurité, l'insécurité**

Il se raconte beaucoup de choses sur la délinquance à Port Moresby, Lae ou Kimbe, la plupart de ces histoires sont exagérées par les expatriés. Le risque permanent consiste à mettre un pied (ou les deux) sur une giclée rouge de noix de bétel fraîchement crachée par un papou. Port Moresby est une capitale pas plus dangereuse que beaucoup de villes au monde.

Dans la journée il n'y a aucune raison de se faire agresser à moins de se promener avec les dollars qui débordent des poches. Comme en général on se déplace au moins à deux il n'y a pas de problèmes.

Par contre il faut prévoir d'être rentré à l'hôtel à la tombée de la nuit. En général tous les petits hôtels proposent le repas du soir, c'est le plus simple.

Si on est invité par un expatrié pour le repas du soir, celui ci vous propose de venir vous chercher ou envoie le chauffeur...!

Les papous sont payés tous les quinze jours, le vendredi soir et en général ils commencent par convertir une partie de leur salaire en bière, et à consommer leur salaire dès cinq heures du soir. Ils sont peu à bien supporter l'alcool et ils ont tendance à se battre, éventuellement à la machette. Ces soirs là il vaut mieux faire une belote à l'hôtel ou avoir quitté la ville et passer le week-end dans un endroit paisible si on n'est pas en jungle.

#### **7.7 L'hébergement en ville:**

L'hébergement dans les villes en PNG est cher par rapport à la prestation fournie et aux autres pays en voie de développement.

Port Moresby :

Le meilleur rapport qualité prix : Ambers Inn dans le quartier de Boroko.

Mairi place PO Box 1139, Boroko NCD

Tél: (675) 325 50 91 ou (675) 323 06 24

Fax (675) 325 95 65.

100 kinas la chambre pour deux avec petit déjeuner, sans climatisation évidemment. Le repas du soir est à 20 kinas. Une petite piscine abondamment chlorée, dans un jardin agréable,



Les transferts de banque de France en PNG ne sont pas intéressants. Les transactions sont longues ( 3 semaines pour un transfert) et coûteuses.

La méthode la plus pratique est d'arriver en PNG avec ses devises (en cash ou traveller), de les changer en Kina ou de les déposer en Banque. Evidemment on prend le risque de la perte ou du vol...!

Ce n'est pas intéressant de passer par le US\$. On perd deux fois les commissions bancaires et l'US\$ ne procure aucune facilité, même pour payer l'hélicoptère.

A partir de 2002 l'euro devrait faciliter la chose.

Il intéressant d'ouvrir un compte dans une banque de PNG à Port Moresby pour y déposer l'argent nécessaire à l'expédition. Il faut ouvrir un compte simple de dépôt et retrait.

Ne pas demander de carnet de chèques car ceux ci sont peu ou pas acceptés dans les commerces. Certains commerces affichent : *les chèques personnels et de l'administration ne sont pas acceptés...* Evidemment se renseigner avant d'ouvrir le compte à Port Moresby si la banque possède une succursale à Kandrian, Laé, Pal Mal Mal et Kimbé.

En Mars 2000 la PNGBC existait dans ces cinq villes mais ça peut évoluer.

Les cartes de crédit Visa ou Mastercard ne sont que très peu acceptées dans les commerces et uniquement à Port Moresby. On peut les utiliser pour faire des retraits bancaires, mais les commissions sont élevées.

**Attention:** Au départ de PNG changer les kinas restants à l'aéroport. Il est impossible de les changer en France et c'est difficile en Australie, surtout si vous arrivez de nuit.

### 7.8 L'escale de Sydney

Suivant les compagnies, les vols les plus pratiques et les moins chers imposent de passer par Sydney. En général à l'aller les vols s'enchaînent. Mais pour le trajet retour, sur les vols Qantas, il est nécessaire de passer une nuit à Sydney.

Un visa est obligatoire mais la procédure est simplifiée. C'est un visa électronique qui est délivré par l'agence de voyage avec le billet d'avion.

Douane: les services sanitaires interdisent toute importation de produits issus de végétaux, d'animaux ou de nourriture. Attention en revenant de PNG si on désire rapporter des souvenirs comme des masques en bois ou des parures en végétaux. C'est à priori interdit.

Banques: La monnaie est le dollar australien, environ 4,50 francs en avril 2000. Les cartes de crédit sont acceptées pratiquement partout et on peut retirer du cash dans les distributeurs.

Hébergement à Sydney : Les hôtels les moins chers se trouvent dans le quartier de Kings Cross. On peut prendre la navette des hôtels qui part de l'aéroport (6,5 aus\$ par personne) ou prendre un taxi à plusieurs ( environ 25 aus\$).

Une adresse: BERNLY private Hôtel 15 Sprignfield avenue Potts point Sydney  
tel: (02) 9358 3122 Fax (02) 9356 4405.

Propre, un des moins cher, 25 Aus\$ par personne en chambre double triple ou quadruple.

Les chambres situées sur la terrasse, au dernier étage, n'ont pas de sanitaires à l'étage mais ont une superbe vue sur Sydney. La patronne est française. On trouve à proximité de quoi se restaurer pour pas cher.

Pour ceux qui veulent visiter l'Australie, il y a de nombreux loueurs de voitures dans le quartier.

Il est préférable d'éviter les hôtels les moins chers du quartier qui sont aussi des hôtels de passe...



## 8. Produits disponibles en PNG

### Avertissement

La valeur en Francs Français, donnée à titre indicatif, est basée sur un taux de change à 2 F50 le Kina. Le change très variable (stabilité relative), mérite toute votre attention, afin d'éviter de désagréables surprises.

Tous les produits listés ici ont été trouvés dans les commerce de Lae

A Lae, le centre ville est peu étendu, y sont regroupées la majorité des grandes surfaces citées. Seuls les Hardware (quincailleries au sens large) sont sur la périphérie à Morobe province, à quelques kilomètres de Lae. On y trouve toute sorte d'outillage, perceuse, groupe électrogène, bache, cordes nylon, machette etc...

Pour les déplacements peu de possibilités, hormis les bus, dont le trajet n'est pas toujours évident à comprendre. Reste à se doter d'une bonne paire de chaussures, d'une casquette et de patience.

Pour l'achat des produits alimentaires, une grande surface *ANDERSONS FOOD LAND* possède de très grosses réserves. Bien que régulièrement approvisionnée, il est prudent de faxer une commande exhaustive, évitant ainsi un déséquilibre dans leur gestion des stocks. Contacter : Mr. MORRIS TIRANG P.O. Box 415 Lae Tél : 472 3731 Fax. : 472 6342.

Les noms des commerces sont écrits en italique.

### 8.1 Produits alimentaires

#### *LAE BEST BUY*

#### **LEGUMES**

Boite pois chiches 300g	4.58 K	11.45 FF
Boite betteraves 450g	2.97 K	7.42 FF
Boite de maïs	3.31 K	8.27 FF
Boite cocktail légumes 420g	5.81 K	14.52 FF
Boite carottes 410g	8.28 K	20.70 FF
Boite petit pois 420g	4.10 K	10.25 FF
Boite concombre 450g	3.45 K	8.62 FF
Boite d'asperges 340g	3.88 K	9.70 FF
Boite de haricots 440g	3.08 K	7.70 FF
Boite de champignons 410g	5.59 K	13.97 FF
Boite de tomates pelées 400g	3.87 K	9.67 FF
Boite purée de tomate 410g	4.15 K	10.37 FF
Haricots rouges secs 500g	9.62 K	24.05 FF
Lentilles vertes sèches 500g	6.59 K	16.47 FF

#### **PATES RIZ**

Spagettis 300g	3.91 K	9.77 FF
Spagettis 500g	4.08 K	10.20 FF
Pâtes diverses 500g	5.11 K	12.77 FF
Macaronis 500g	4.93 K	12.32 FF
Torsades 500g	4.08 K	10.20 FF
Riz 10 Kg	15.37 K	38.42 FF
Riz 35 Kg	37.06 K	92.65 FF

#### **PETIT DEJEUNER**

Lait en poudre sachet 130g	1.99 K	4.97 FF
Boite lait en poudre 300g	5.49 K	13.72 FF
Boite lait en poudre 900g	11.45 K	28.62 FF
Lait en poudre Nestlé 500g	7.37 K	18.42 FF



Boisson Milo Nestlé 100g	1.65 K.....	4.12 FF
Boite Nesquik 250g	6.14 K.....	15.35 FF
Confiture 500g ( fraise, orange, cerise, groseille, abricot )	6.74 K.....	16.85 FF
Peanut butter 375g	11.42 K.....	28.55 FF
Miel liquide pot plastique 400g	6.52 K.....	16.30 FF
Break feast Muesli 750g	13.43 K.....	33.57 FF
Sucre 1Kg	2.35 K.....	5.87 FF
Café Nestlé pot verre 100g	11.90 K.....	29.75 FF
Café Nestlé pot verre 150g	16.88 K.....	42.20 FF
Café sachet Nestlé 30g	1.60 K.....	4.00 FF
Café sachet Nestlé 75g	5.00 K.....	12.50 FF
Café moulu 250g	4.67 K.....	11.67 FF
Thé Lipton 25 sachets	3.53 K.....	8.82 FF
Thé Lipton 100 sachets	7.69 K.....	19.22 FF
Pain de mie 560g	1.49 K.....	3.72 FF

### SAUCES D'ACCOMPAGNEMENT ASSAISONNEMENT

Lait de coco 400 ml	4.84 K.....	12.10 FF
Mayonnaise 250g	4.95 K.....	12.37 FF
Moutarde 175g	9.05 K.....	22.62 FF
Boite crème de champignons 420g	3.48 K.....	8.70 FF
Sauce curry 120g	6.60 K.....	16.50 FF
Sauce French oignons	4.50 K.....	11.25 FF
Sauce au poivre 250g	2.69 K.....	6.72 FF
Sauce piquante 440g	7.59 K.....	18.97 FF
Sauce pâte bolognaise 500g	6.12 K.....	15.30 FF
Ketchup 300 ml	3.47 K.....	8.67 FF
Sauce chili 300g	2.86 K.....	7.15 FF
Tabasco 60 ml	6.61 K.....	16.52 FF
Assaisonnement Maggi 200 ml	4.57 K.....	11.42 FF
Curry 50g	3.09 K.....	7.72 FF
Curry 90g	3.48 K.....	8.70 FF
Herbes variées 10g	5.66 K.....	14.15 FF
Paprika 35g	6.79 K.....	16.97 FF
Pepper cayenne 30g	8.27 K.....	20.67 FF
Huile d'olive 1L	29.00 K.....	72.50 FF
Huile végétale 2 L ( bouteille plastique )	17.26 K.....	43.15 FF
Huile végétale 750 ml	6.81 K.....	17.02 FF
Sel 750g	3.10 K.....	7.75 FF

### VIVRES DE COURSE BISCUITS SUCRERIES

Nouilles instantanées Maggi 85g	0.55 K.....	1.37 FF
Fromage sec 500g	13.16 K.....	32.90 FF
Abricots sec 200g	9.50 K.....	23.75 FF
Raisins sec 400g	5.22 K.....	13.05 FF
Raisins sec 1 Kg	12.03 K.....	30.07 FF
Sésame 200g	6.00 K.....	15.00 FF
Walnuts 200g	8.68 K.....	21.70 FF
Gaines de Pécans 125g	10.96 K.....	27.40 FF
Dattes 250g	5.85 K.....	14.62 FF
Amandes 125g	9.78 K.....	24.45 FF
Mélange Nuts 145g	6.72 K.....	16.80 FF
Barres Muesli 250g	7.87 K.....	19.67 FF
(abricots, fruits rouges, bananes)		
Biscuit « Nambawan »	0.61 K.....	1.52 FF
Cream fromage en pot 145g	5.00 K.....	12.50 FF
Biscuits chocolat 375g	10.68 K.....	26.70 FF



Biscuits secs 125g	0.55 K.....	1.37 FF
Gâteaux " Prince " 160g	3.58 K.....	8.95 FF

### PLATS CUISINES CONSERVES SOUPES

Corned beef 300g	3.00 K.....	7.50 FF
Corned beef 340g	3.35 K.....	8.37 FF
Porc en boite 340g	3.32 K.....	8.30 FF
Tranche de porc 450g	5.00 K.....	12.50 FF
Steak et vegetables 410g	9.10 K.....	22.75 FF
Chicken curry 300g	3.65 K.....	9.12 FF
Saucisses Frankfort 400g	3.50 K.....	8.75 FF
Thon au naturel 425g	11.29 K.....	28.22 FF
Thon 170g	1.50 K.....	3.75 FF
Thon à l'huile 380g	2.87 K.....	7.17 FF
Poisson (sans précision) 380g	2.65 K.....	6.62 FF
Sardines à l'huile	5.00 K.....	12.50 FF
Filet de poisson 200g	5.50 K.....	13.75 FF
Sardines sauce tomate 110g	4.78 K.....	11.95 FF
Maquereau sauce tomate 425g (à l'huile, au citron)	2.85 K.....	7.12 FF
Soupe bœuf légumes 4 pers.	4.65 K.....	11.62 FF
Soupe poulet légumes 4 pers.	4.22 K.....	10.55 FF
Soupe tomate 4 pers.	4.22 K.....	10.55 FF
Vermicelle chinois 227g	5.88 K.....	14.70 FF
Soupe en boite chicken 425g	2.50 K.....	6.25 FF
Soupe en boite chicken vegetables 420g	3.84 K.....	9.60 FF
Soupe en boite creamy-celury 420g	3.48 K.....	8.70 FF
Soupe en boite légumes 425g	2.50 K.....	6.25 FF

### FRUITS AU SIROP BOISSONS

Sirop 750 ml	2.09 K.....	5.22 FF
Sirop 2 L	4.23 K.....	10.57 FF
(parfum orange, fraise)		
Boite fruits au sirop 415g	4.80 K.....	12.00 FF
Boite poires, abricots au sirop 410g	4.67 K.....	11.67 FF
Boite ananas sirop 410g	6.70 K.....	16.75 FF
Salade de fruits 410g	4.18 K.....	10.45 FF
Jus de fruits divers 1 L	7.00 K.....	17.50 FF
Olives 250g	6.50 K.....	16.25 FF
Farine 1 Kg	1.44 K.....	3.60 FF
Farine 2 Kg	2.50 K.....	6.25 FF

### PARAPHARMACIE

#### LAE BEST BUY

Aspirine	7.30 K.....	18.25 FF
Sudafed	13.95 K.....	34.87 FF
Actifed	13.00 K.....	32.00 FF
Nurofen	12.00 K.....	30.00 FF
Antibiotique crème	7.00 K.....	17.50 FF
Sirop pour la toux	10.00 K.....	25.00 FF
Gastrolyte	23.00 K.....	57.50 FF
Gaviscon	21.00 K.....	52.50 FF
Vitamines	28.00 K.....	70.00 FF
Mycoderm	21.00 K.....	52.50 FF
Bétadine	14.00 K.....	35.00 FF
Elastoplaste	20.00 K.....	50.00 FF
Tulle gras	5.00 K.....	12.50 FF
Coton	7.00 K.....	17.50 FF



Compresse	1.00 K.....	2.50 FF
Pansement absorbant	11.00 K.....	27.50 FF
Savon, coton tige, shampoing, serviettes hygiéniques		

## 8.2 Matériel de camp

### LAF BEST BUY

Réchaud essence à pression	80.00 K.....	200.00 FF
Piles R 14	5.00 K.....	12.50 FF
Piles 9 volts type 6LR 61	12.00 K.....	30.00 FF
Piles LR 03 (AAA)	5.95 K.....	14.87 FF
Couteau de cuisine	8.00 K.....	20.00 FF
Cuillère	1.45 K.....	3.62 FF
Fourchette	1.45 K.....	3.62 FF
Ouvre boîte	1.95 K.....	4.87 FF
Lampe à pétrole Coleman	199.00 K.....	497.50 FF
Lampe pétrole	8.00 K.....	20.00 FF
Piston recharge lampe réchaud	30.00 K.....	75.00 FF
Ensemble de 5 popotes plus couvercles (diamètre 16 au diamètre 24)	60.00 K.....	150.00 FF
Faitout plus couvercle haut. 20 cm		
Diamètre 30 cm	29.95 K.....	74.87 FF
Diamètre 40 cm	31.00 K.....	77.50 FF
Diamètre 24 cm	49.00 K.....	122.50 FF
Diamètre 22 cm	35.00 K.....	87.50 FF
Passoire plastique Diamètre 20 cm	2.95 K.....	7.37 FF
Diamètre 10 cm	1.95 K.....	4.87 FF
Louche aluminium	3.95 K.....	9.87 FF
Ecumoire	2.95 K.....	7.37 FF
Poêle lot de 3	22.95 K.....	57.37 FF
Poêle diamètre 20 cm	7.00 K.....	17.50 FF
Moule à gâteau rond diam. 20 cm	17.95 K.....	44.87 FF
Bouilloire alu diam. 22 cm	18.99 K.....	47.47 FF
Diam. 24 cm	29.95 K.....	74.87 FF
Bassine alu diam. 50 cm	25.00 K.....	62.50 FF
PQ 4 rouleaux	6.90 K.....	17.25 FF
Sac poubelle 56 L x 10	5.00 K.....	12.50 FF
Pince à linge ( 24 )	2.95 K.....	7.35 FF
Verre plastique	1.45 K.....	3.62 FF
Bidon 2.9 L	5.95 K.....	14.87 FF
Gamelle alu plus couvercle diamètre 40 cm	24.95 K.....	62.37 FF
Saladier alu diamètre 40 cm	12.95 K.....	32.37 FF
Gamelle alu diam. 15 cm	17.95 K.....	44.87 FF
Eponge vaisselle	1.12 K.....	2.80 FF
Produit vaisselle 500 ml	4.21 K.....	10.52 FF
Entonnoir large	1.95 K.....	4.87 FF
Assiette métal creuse	3.25 K.....	8.12 FF
diam. 30 cm	6.95 K.....	17.37 FF
diam. 40 cm	12.95 K.....	32.37 FF
Verre métal	2.40 K.....	6.00 FF
Bol plastique	2.95 K.....	7.37 FF
Rouleau alu 5 m x 30 cm	2.14 K.....	5.35 FF
Film plastique 30 m x 30 cm	4.33 K.....	10.82 FF
Lessive 500g	4.41 K.....	11.02 FF
Solution lavage désinfectante 2,5 L	11.00 K.....	27.50 FF



### LAE DISCOUNT HAUS

Cafetière Colman	43.00 K.....	107.50 FF
Louche petite	11.00 K.....	27.50 FF
Louche grande	26.00 K.....	65.00 FF
Passoire conique alu	135.00 K.....	337.50 FF
Plat gratin alu	85.00 K.....	212.50 FF
Boîte plastique 25 cm x 40 cm	47.00 K.....	117.50 FF
Auto-cuiseur 8 pers.	231.00 K.....	577.50 FF
Couteau cuisine	3.00 K.....	7.50 FF
Poêle type Téfal diam. 30 cm	30.00 K.....	75.00 FF

### SUS DEPARTEMENT SPORT

Saladier plastique Gde capacité	4.00 K.....	10.00 FF
Seau plastique 10 L	10.00 K.....	25.00 FF
Caisse métal 70 x 40 x 60	118.00 K.....	295.00 FF
Caisse métal 60 x 40 x 60	99.00 K.....	247.50 FF
Jerrican 20 L plastique	14.00 K.....	35.00 FF
Réchaud pétrole pression	40.95 K.....	102.00 FF
Lampe pétrole à pression	59.95 K.....	149.87 FF

### **BATTERIES**

#### LAE BATTERY SERVICES

Fax : 472 1125

#### CROSBIE AGENCIES BATTERY

Morobe Ave PO Box 2128 Lae.

Tél : 472 4686 Fax : 472 4294.

### **CARBURE**

#### BOC GASES

Mangola St P.O Box 93 Lae

Téléphone : 472 2377 Fax : 472 6177

### **QUINCAILLERIE INSTALLATION CAMPMENT**

#### LAE BEST BUY

Machette	14.95 K.....	37.37 FF
Hache	9.90 K.....	24.85 FF
Clou 75mm paquet de 20	4.95 K.....	12.37 FF

#### LAE DISCOUNT HAUS

Pointes paquet de 5	2.40 K.....	6.00 FF
Scie métal	38.00 K.....	95.00 FF
Scie égoïne	37.00 K.....	92.00 FF
Rabot à main	35.00 K.....	87.50 FF
Sécateur	de 30 à 96.00 K.....	240.00 FF
Ciseaux à bois ( nombre de 4 )	25.00 K.....	62.50 FF
Pince coupante	7.00 K.....	17.50 FF
Tenaille	7.00 K.....	17.50 FF
Corde nylon diamètre 10 mm	2.25 K / m.....	5.62 FF
Corde nylon diamètre 6 mm	1.35 K / m.....	3.37 FF
Pelle type Américaine	15.00 K.....	37.50 FF
Fil de fer diamètre 1.6 mm ( rouleau 1 Kg )	5.00 K.....	12.50 FF
Bâche épaisse largeur 2.8 m	4.45 K / m.....	11.12 FF
Bâche bleue légère 24 m x 32 m	72.20 K.....	180.05 FF
Bache 6 m x 8 m	4.50 K.....	11.25 FF
Tronçonneuse marque Macullock	704.00 K.....	1760.00 FF



Tronçonneuse                      bras de 60 cm                      846.00 K.....2115.00 FF

SUS DEPARTEMENT SPORT

Corde nylon diamètre 10 mm longueur 20 m	13.50 K.....	33.00 FF
Hache petit modèle	20.50 K.....	50.00 FF
Petite pelle	8.00 K.....	20.00 FF
Pelle forme carrée	13.00 K.....	32.00 FF
Hachette	7.95 K.....	19.87 FF
Machette lame acier carbone	12.00 K.....	30.00 FF
Pompe de transvasement plastique	35.00 K.....	87.50 FF
Bâche bleue légère 2.3 m x 1.8 m	6.40 K.....	16.00 FF
Bache ----- 8 m x 10 m	9.95 K.....	24.87 FF
Bâche épaisse 3.5 m x 2.95 m	15.95 K....	39.87 FF
Bache ----- 3.5 m x 0.6 m	29.50 K.....	73.87 FF
Bache ----- 4.78 m x 7.22 m	49.95 K.....	124.87 FF
Bache ----- 24 m x 30 m	95.00 K.....	237.50 FF
Scie égoïne	48.00 K.....	120.00 FF



## 9. Budget expédition de reconnaissance:

Dépenses en PNG en kinas, US \$ ou Francs (FF)	Kinas	\$ ou FF
Hébergement	2235	
repas restauration	710	
alimentation pour repas Kandrian, Bairaman, Kimbé	726	
taxi	100	
PMV	161	
voiture Kimbe , Kandrian	435	
cartes photos aériennes	190	
telephone	81	
émail	9	
hélico en kinas	11327	
hélico en dollars cash		580us\$
avion Kimbe-Kandrian, Kimbe-Jacquinot	2920	
bateau Jacquinot-Bairaman	200	
porteurs Bairaman	90	
Billet aller Vanuatu PNG Guilhem		3000FF
<b>total</b>	<b>19184.K</b>	<b>580 us\$ 3000fr</b>

Dépenses en AUSTRALIE en dollars australiens		
taxi	62	
hotel	400	
repas	621	
divers	122	
<b>total</b>	<b>1205 aus\$</b>	



**Recettes prévisionnelles**

Subventions diverses	recues	15668
Fédération des sapeurs pompiers	recue	2500
Subvention conseil régional	fin avril	40000
CREI rapport	fin mai	5000
CREI solde	automne	3000
Subvention à venir	fin mai	5700
<b>Total</b>		<b>71868FF</b>

<b>Dépenses prévisionnelles post expédition :</b> photos, tirages , rapport		<b>2700FF</b>
--	--	---------------

**BUDGET GENERAL**

dépenses en PNG et Australie	<b>69168FF</b>	
dépenses post expédition	<b>2700FF</b>	
billets d'avion	<b>59800FF</b>	
total aides		<b>71868FF</b>
participation des membres de l'expédition		<b>59800FF</b>
<b>BILAN</b>	<b>131668FF</b>	<b>131668FF</b>



## 10. Conclusion

Nous avons prévu de prospecter cinq plateaux, nous en avons survolé quatre en hélicoptère; le plateau Sud Ouest rive gauche de l'Aylé river n'a pas pu être survolé pour des raisons d'autonomie de carburant de l'appareil.

Le repérage de ce secteur pourra se faire pendant les expéditions qui vont s'effectuer sur les plateaux proches.

Secteur de Kandrian :

Le plateau situé au Nord Ouest de la Andru river ne présente pas un intérêt spéléologique immédiat. De plus son accès est très difficile.

Le plateau entre l'Aylé river et l'Andru river qui a déjà livré en 1985 le réseau Arrakis sur sa partie Ouest, présente des phénomènes karstiques majeurs caractéristiques des grands réseaux souterrains (cinq grands gouffres et une grosse résurgence).

Secteur Bairaman :

Les gorges de la Ba river (appelée Bairaman par les cartographes) sont accessibles à pied jusqu'à la grande reculée caractéristique. De nombreuses résurgences en rive droite et rive gauche montrent la présence de réseaux souterrains organisés.

Sur le plateau en rive droite, 1200 mètres au dessus des résurgences, cinq pertes majeures ont été repérées.

Sur le plateau en rive gauche, 900 mètres au dessus des résurgences, le temps nous a manqué pour effectuer une reconnaissance aérienne poussée. Aucune entrée de cavité n'a été aperçue, mais des talwegs importants se perdent sur le plateau, et la couverture végétale au sol (fougères) est suffisamment dense pour masquer des orifices de grande taille. Une prospection aérienne plus poussée de ce plateau sera facilement réalisable pendant les héliportages vers la rive droite de la Ba river.

Les résultats de cette expédition de reconnaissance permettent de lancer un grand projet Fédéral d'explorations sur plusieurs années :

Le Comité Régional Languedoc - Roussillon organise pendant l'hiver 2001 une expédition sur le secteur de Kandrian.

Le Comité Régional Midi - Pyrénées organisera, l'hiver 2002, une expédition dans le secteur Bairaman, à moins que les résultats de 2001 justifient une nouvelle expédition sur Kandrian...

Et il est raisonnable d'envisager déjà d'autres expéditions pour compléter l'étude de ces massifs (il a fallu quatre expéditions pour réaliser la traversée Muruk Bérénice).



## **Annexes**

Carte Papouasie Nouvelle Guinée

Carte Nouvelle Bretagne

Plans Port Moresby et Lae

Plan secteur Kimbe

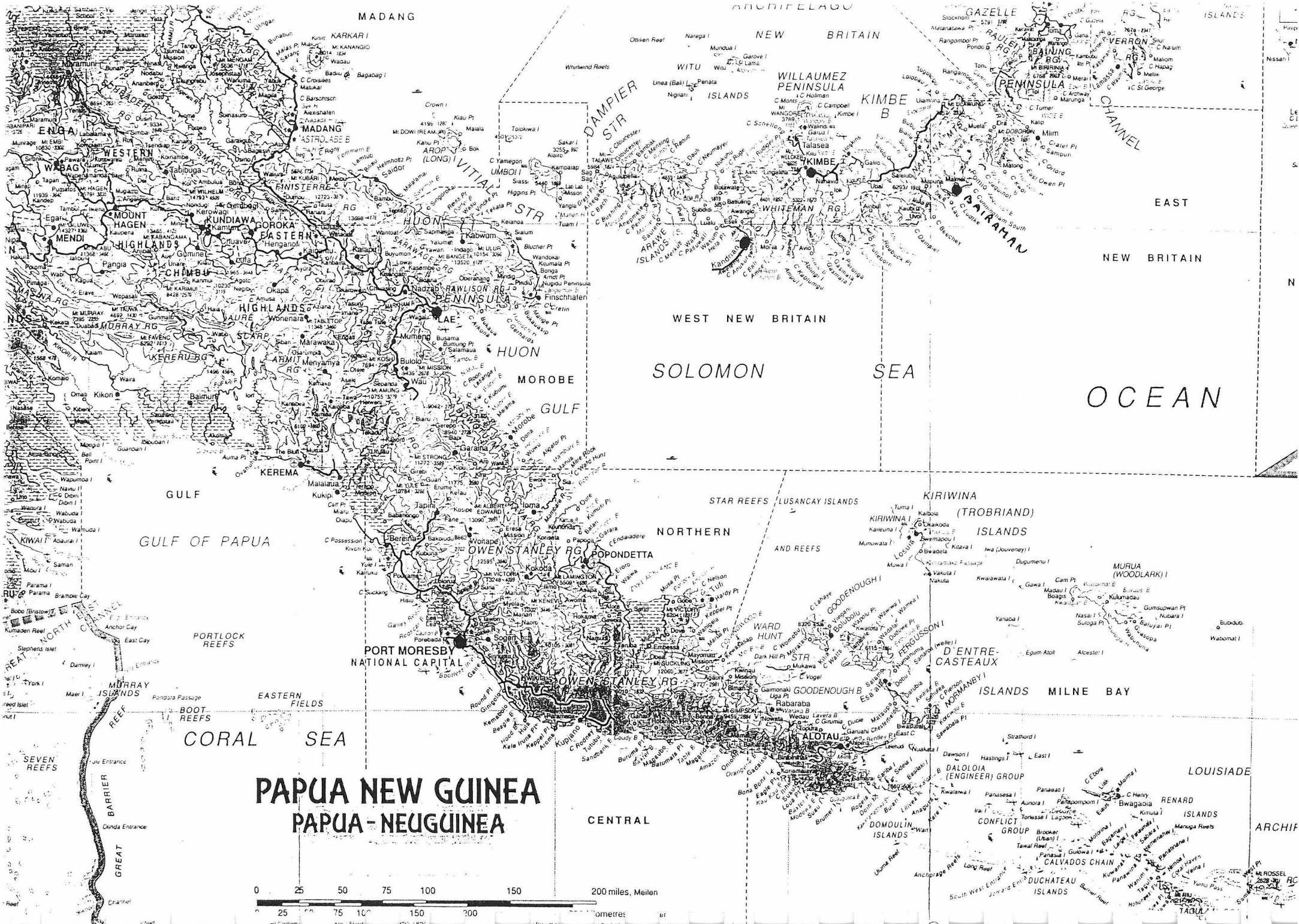
Indicateur Air Niugini

Indicateur Air Link

Tarif Cargo Air Link

Produits disponibles au Mapping Bureau





# PAPUA NEW GUINEA PAPUA - NEUGUINEA

0 25 50 75 100 150 200 miles, Meilen

0 25 50 75 100 150 200 kilometres

MADANG

ARCHIPELAGO

NEW BRITAIN

GAZELLE

RAULEY CHANNEL

EAST

NEW BRITAIN

WEST NEW BRITAIN

SOLOMON

SEA

OCEAN

MOROBE GULF

GULF

GULF OF PAPUA

NORTHERN

STAR REEFS AND REEFS

KIRIWINA ISLANDS (TROBRIAND)

MURUA (WOODLARK) I.

PORT MORESBY NATIONAL CAPITAL

OWEN STANLEY RG. POPONDETTA

WARD HUNT

GOODENOUGH I.

FERGUSON I.

D'ENTRE-CASTEAUX

ISLANDS MILNE BAY

CORAL SEA

CENTRAL

BALOLOIA (ENGINEER) GROUP

LOUISIADIA

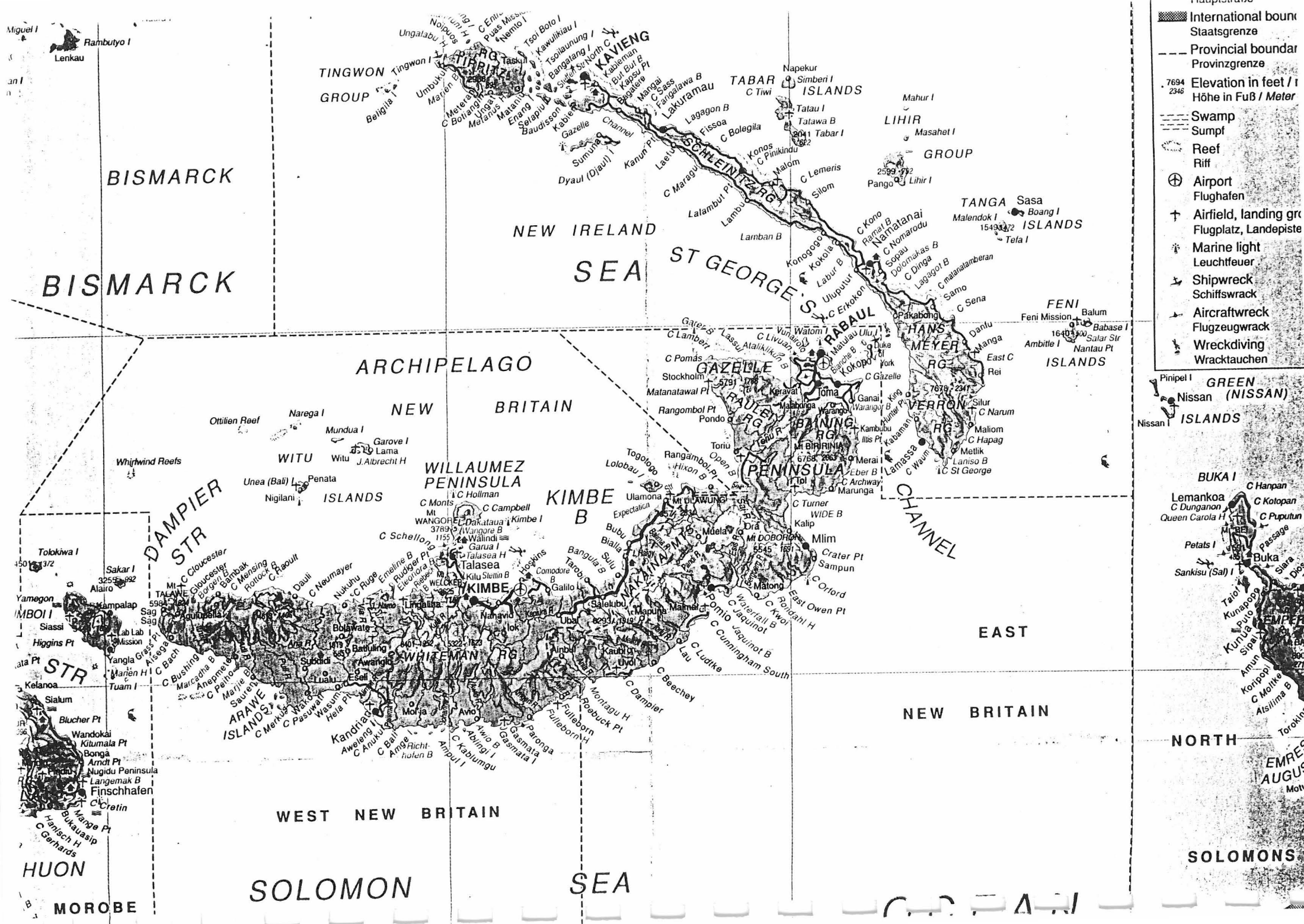
RENRAD ISLANDS

CONFLICT GROUP

ARCHIF

DUCHATEAU ISLANDS

TAGUL



- International bound  
Staatsgrenze
- Provincial boundar  
Provinzgrenze
- Elevation in feet / m  
Höhe in Fuß / Meter
- Swamp  
Sumpf
- Reef  
Riff
- Airport  
Flughafen
- Airfield, landing gr  
Flugplatz, Landepiste
- Marine light  
Leuchttfeuer
- Shipwreck  
Schiffswrack
- Aircraftwreck  
Flugzeugwreck
- Wreckdiving  
Wracktauchen

Pinipel I  
GREEN  
Nissan (NISSAN)  
ISLANDS

BUKA I  
Lemankoa  
C Dunganon  
C Kotopan  
C Puputun  
Queen Carola H  
Passage  
Petats I  
Sankisu (Sal) I  
Siala  
Dios T  
Taiol  
Kunaroop  
Puto  
Kumua  
Sipak  
Amun  
Koripoop  
C Molike  
Aisilima B  
Torokina

EMRESS  
AUGUST  
Motu

Miguel I  
Rambutyo I  
Lenkau

BISMARCK

BISMARCK

WITU  
Narega I  
Mundua I  
Garove I  
Lama  
J. Albrecht H  
Unea (Bali) I  
Penata  
Nigilani

DAMPIER STR

IMBOI I  
Sialum  
Blucher Pt  
Wandokai  
Kitumala Pt  
Bonga  
Arnott Pt  
Nugidu Peninsula  
Langemak B  
Finschhafen  
C Cretin  
Mange Pt  
Hansich H  
C Gerhards

MOROBE

TINGWON GROUP  
Tingwon I  
Beligila I  
Umbukun I  
Marjan I  
Metetang I  
C Botang  
Uge  
Matanau  
Enang  
Serapiun I  
Kaberan  
Gazelle  
Sumuna  
Dyaul (Djaul) I  
Kanun Pt  
Laelur I  
C Maragu  
Lalambur Pt  
Lambun B

NEW IRELAND

SEA

ARCHIPELAGO

NEW BRITAIN

WILLAUMEZ PENINSULA  
C Hollman  
C Campbell  
WANGORE I  
Dakataua I  
Kimbe I  
3789  
Wangore B  
Walindi  
Garua I  
Talasea H  
Kilua Slettin B  
WELCKEB  
Lindaliba  
Nanavid  
Kandriak I  
Awelero I  
C Anukus  
C Bail  
Ang  
Richt  
hulen B  
Anpul I

KIMBE B  
Ulamona  
Expectation  
Bubu  
Bialla  
Bangula B  
Tarobu  
Sulu  
Salelubu  
Mapure  
Maimel  
Ludyl  
C Ludtke  
C Beechey

WEST NEW BRITAIN  
Kandriak I  
Awelero I  
C Anukus  
C Bail  
Ang  
Richt  
hulen B  
Anpul I

SOLOMON SEA

NOIPOUS  
Ungalabu I  
G. Enli  
Puas  
Mes  
Nemo I  
Tsoi Boto I  
Kawulikiu I  
Tsoilaunung I  
Bangalang I  
Kabeman  
Bul Bui B  
Kopu Pt  
Bogelere  
C Sess  
Fangilawa B  
Lakuramau  
Lagagon B  
Fissoa  
C Bogelila  
Konos  
C Pinikindu  
Malom  
G Lemeris  
Silom  
Lambun B  
Konogogo  
Kokola B  
Labur B  
Uluuputur  
C Erakton  
C Kono  
Ranai B  
Namatanai  
C Nomarodu  
Sopau  
Dolomakas B  
C Dinga  
Lagagor B  
C malaratamberan  
Samo  
C Sena

TABAR ISLANDS  
Napekur  
Simberi I  
Tatau I  
Tatawa B  
Tabar I  
2011  
2012

LIHIR GROUP  
Mahur I  
Masahet I  
Pango I  
Lihir I  
2599  
2772

TANGA ISLANDS  
Sasa  
Boang I  
Malendok I  
15493  
272  
Tela I

FENI ISLANDS  
Balum  
Feni Mission  
1640  
300  
Babase I  
Salar Sir  
Ambitle I  
Nantau Pt

HANS MEYER ISLANDS  
Danlu  
Manga  
East C  
Rei  
Silur  
C Narum  
Maliom  
C Hapag  
Metlik  
Laniso B  
C St George

VERNON I  
C Waim

RABAUL  
C Lamber  
Lassu  
C Livuan  
Vurario  
C Atalikikura  
C Pomas  
Stockholm  
Matanatawal Pt  
Rangombol Pt  
Pondo  
Togologo  
Lolobau I  
Ulamona  
Expectation  
Bubu  
Bialla  
Bangula B  
Tarobu  
Sulu  
Salelubu  
Mapure  
Maimel  
Ludyl  
C Ludtke  
C Beechey

ST GEORGE'S CHANNEL

RABAUL  
C Lamber  
Lassu  
C Livuan  
Vurario  
C Atalikikura  
C Pomas  
Stockholm  
Matanatawal Pt  
Rangombol Pt  
Pondo  
Togologo  
Lolobau I  
Ulamona  
Expectation  
Bubu  
Bialla  
Bangula B  
Tarobu  
Sulu  
Salelubu  
Mapure  
Maimel  
Ludyl  
C Ludtke  
C Beechey

WIDE B  
Kalip  
Mlim  
Crater Pt  
Sampun  
C Orford  
East Owen Pt  
C Kwoi  
Rordahl H  
C Jaguot  
C Cunningham South  
C Dampler

NEW BRITAIN

NORTH

SOLOMONS

NOIPOUS  
Ungalabu I  
G. Enli  
Puas  
Mes  
Nemo I  
Tsoi Boto I  
Kawulikiu I  
Tsoilaunung I  
Bangalang I  
Kabeman  
Bul Bui B  
Kopu Pt  
Bogelere  
C Sess  
Fangilawa B  
Lakuramau  
Lagagon B  
Fissoa  
C Bogelila  
Konos  
C Pinikindu  
Malom  
G Lemeris  
Silom  
Lambun B  
Konogogo  
Kokola B  
Labur B  
Uluuputur  
C Erakton  
C Kono  
Ranai B  
Namatanai  
C Nomarodu  
Sopau  
Dolomakas B  
C Dinga  
Lagagor B  
C malaratamberan  
Samo  
C Sena

TABAR ISLANDS  
Napekur  
Simberi I  
Tatau I  
Tatawa B  
Tabar I  
2011  
2012

LIHIR GROUP  
Mahur I  
Masahet I  
Pango I  
Lihir I  
2599  
2772

TANGA ISLANDS  
Sasa  
Boang I  
Malendok I  
15493  
272  
Tela I

FENI ISLANDS  
Balum  
Feni Mission  
1640  
300  
Babase I  
Salar Sir  
Ambitle I  
Nantau Pt

HANS MEYER ISLANDS  
Danlu  
Manga  
East C  
Rei  
Silur  
C Narum  
Maliom  
C Hapag  
Metlik  
Laniso B  
C St George

VERNON I  
C Waim

RABAUL  
C Lamber  
Lassu  
C Livuan  
Vurario  
C Atalikikura  
C Pomas  
Stockholm  
Matanatawal Pt  
Rangombol Pt  
Pondo  
Togologo  
Lolobau I  
Ulamona  
Expectation  
Bubu  
Bialla  
Bangula B  
Tarobu  
Sulu  
Salelubu  
Mapure  
Maimel  
Ludyl  
C Ludtke  
C Beechey

ST GEORGE'S CHANNEL

RABAUL  
C Lamber  
Lassu  
C Livuan  
Vurario  
C Atalikikura  
C Pomas  
Stockholm  
Matanatawal Pt  
Rangombol Pt  
Pondo  
Togologo  
Lolobau I  
Ulamona  
Expectation  
Bubu  
Bialla  
Bangula B  
Tarobu  
Sulu  
Salelubu  
Mapure  
Maimel  
Ludyl  
C Ludtke  
C Beechey

WIDE B  
Kalip  
Mlim  
Crater Pt  
Sampun  
C Orford  
East Owen Pt  
C Kwoi  
Rordahl H  
C Jaguot  
C Cunningham South  
C Dampler

NEW BRITAIN

NORTH

SOLOMONS

NOIPOUS  
Ungalabu I  
G. Enli  
Puas  
Mes  
Nemo I  
Tsoi Boto I  
Kawulikiu I  
Tsoilaunung I  
Bangalang I  
Kabeman  
Bul Bui B  
Kopu Pt  
Bogelere  
C Sess  
Fangilawa B  
Lakuramau  
Lagagon B  
Fissoa  
C Bogelila  
Konos  
C Pinikindu  
Malom  
G Lemeris  
Silom  
Lambun B  
Konogogo  
Kokola B  
Labur B  
Uluuputur  
C Erakton  
C Kono  
Ranai B  
Namatanai  
C Nomarodu  
Sopau  
Dolomakas B  
C Dinga  
Lagagor B  
C malaratamberan  
Samo  
C Sena

TABAR ISLANDS  
Napekur  
Simberi I  
Tatau I  
Tatawa B  
Tabar I  
2011  
2012

LIHIR GROUP  
Mahur I  
Masahet I  
Pango I  
Lihir I  
2599  
2772

TANGA ISLANDS  
Sasa  
Boang I  
Malendok I  
15493  
272  
Tela I

FENI ISLANDS  
Balum  
Feni Mission  
1640  
300  
Babase I  
Salar Sir  
Ambitle I  
Nantau Pt

HANS MEYER ISLANDS  
Danlu  
Manga  
East C  
Rei  
Silur  
C Narum  
Maliom  
C Hapag  
Metlik  
Laniso B  
C St George

VERNON I  
C Waim

RABAUL  
C Lamber  
Lassu  
C Livuan  
Vurario  
C Atalikikura  
C Pomas  
Stockholm  
Matanatawal Pt  
Rangombol Pt  
Pondo  
Togologo  
Lolobau I  
Ulamona  
Expectation  
Bubu  
Bialla  
Bangula B  
Tarobu  
Sulu  
Salelubu  
Mapure  
Maimel  
Ludyl  
C Ludtke  
C Beechey

ST GEORGE'S CHANNEL

RABAUL  
C Lamber  
Lassu  
C Livuan  
Vurario  
C Atalikikura  
C Pomas  
Stockholm  
Matanatawal Pt  
Rangombol Pt  
Pondo  
Togologo  
Lolobau I  
Ulamona  
Expectation  
Bubu  
Bialla  
Bangula B  
Tarobu  
Sulu  
Salelubu  
Mapure  
Maimel  
Ludyl  
C Ludtke  
C Beechey

WIDE B  
Kalip  
Mlim  
Crater Pt  
Sampun  
C Orford  
East Owen Pt  
C Kwoi  
Rordahl H  
C Jaguot  
C Cunningham South  
C Dampler

NEW BRITAIN

NORTH

SOLOMONS

NOIPOUS  
Ungalabu I  
G. Enli  
Puas  
Mes  
Nemo I  
Tsoi Boto I  
Kawulikiu I  
Tsoilaunung I  
Bangalang I  
Kabeman  
Bul Bui B  
Kopu Pt  
Bogelere  
C Sess  
Fangilawa B  
Lakuramau  
Lagagon B  
Fissoa  
C Bogelila  
Konos  
C Pinikindu  
Malom  
G Lemeris  
Silom  
Lambun B  
Konogogo  
Kokola B  
Labur B  
Uluuputur  
C Erakton  
C Kono  
Ranai B  
Namatanai  
C Nomarodu  
Sopau  
Dolomakas B  
C Dinga  
Lagagor B  
C malaratamberan  
Samo  
C Sena

TABAR ISLANDS  
Napekur  
Simberi I  
Tatau I  
Tatawa B  
Tabar I  
2011  
2012

LIHIR GROUP  
Mahur I  
Masahet I  
Pango I  
Lihir I  
2599  
2772

TANGA ISLANDS  
Sasa  
Boang I  
Malendok I  
15493  
272  
Tela I

FENI ISLANDS  
Balum  
Feni Mission  
1640  
300  
Babase I  
Salar Sir  
Ambitle I  
Nantau Pt

HANS MEYER ISLANDS  
Danlu  
Manga  
East C  
Rei  
Silur  
C Narum  
Maliom  
C Hapag  
Metlik  
Laniso B  
C St George

VERNON I  
C Waim

RABAUL  
C Lamber  
Lassu  
C Livuan  
Vurario  
C Atalikikura  
C Pomas  
Stockholm  
Matanatawal Pt  
Rangombol Pt  
Pondo  
Togologo  
Lolobau I  
Ulamona  
Expectation  
Bubu  
Bialla  
Bangula B  
Tarobu  
Sulu  
Salelubu  
Mapure  
Maimel  
Ludyl  
C Ludtke  
C Beechey

ST GEORGE'S CHANNEL

RABAUL  
C Lamber  
Lassu  
C Livuan  
Vurario  
C Atalikikura  
C Pomas  
Stockholm  
Matanatawal Pt  
Rangombol Pt  
Pondo  
Togologo  
Lolobau I  
Ulamona  
Expectation  
Bubu  
Bialla  
Bangula B  
Tarobu  
Sulu  
Salelubu  
Mapure  
Maimel  
Ludyl  
C Ludtke  
C Beechey

WIDE B  
Kalip  
Mlim  
Crater Pt  
Sampun  
C Orford  
East Owen Pt  
C Kwoi  
Rordahl H  
C Jaguot  
C Cunningham South  
C Dampler

NEW BRITAIN

NORTH

SOLOMONS

NOIPOUS  
Ungalabu I  
G. Enli  
Puas  
Mes  
Nemo I  
Tsoi Boto I  
Kawulikiu I  
Tsoilaunung I  
Bangalang I  
Kabeman  
Bul Bui B  
Kopu Pt  
Bogelere  
C Sess  
Fangilawa B  
Lakuramau  
Lagagon B  
Fissoa  
C Bogelila  
Konos  
C Pinikindu  
Malom  
G Lemeris  
Silom  
Lambun B  
Konogogo  
Kokola B  
Labur B  
Uluuputur  
C Erakton  
C Kono  
Ranai B  
Namatanai  
C Nomarodu  
Sopau  
Dolomakas B  
C Dinga  
Lagagor B  
C malaratamberan  
Samo  
C Sena

TABAR ISLANDS  
Napekur  
Simberi I  
Tatau I  
Tatawa B  
Tabar I  
2011  
2012

LIHIR GROUP  
Mahur I  
Masahet I  
Pango I  
Lihir I  
2599  
2772

TANGA ISLANDS  
Sasa  
Boang I  
Malendok I  
15493  
272  
Tela I

FENI ISLANDS  
Balum  
Feni Mission  
1640  
300  
Babase I  
Salar Sir  
Ambitle I  
Nantau Pt

HANS MEYER ISLANDS  
Danlu  
Manga  
East C  
Rei  
Silur  
C Narum  
Maliom  
C Hapag  
Metlik  
Laniso B  
C St George

VERNON I  
C Waim

RABAUL  
C Lamber  
Lassu  
C Livuan  
Vurario  
C Atalikikura  
C Pomas  
Stockholm  
Matanatawal Pt  
Rangombol Pt  
Pondo  
Togologo  
Lolobau I  
Ulamona  
Expectation  
Bubu  
Bialla  
Bangula B  
Tarobu  
Sulu  
Salelubu  
Mapure  
Maimel  
Ludyl  
C Ludtke  
C Beechey

ST GEORGE'S CHANNEL

RABAUL  
C Lamber  
Lassu  
C Livuan  
Vurario  
C Atalikikura  
C Pomas  
Stockholm  
Matanatawal Pt  
Rangombol Pt  
Pondo  
Togologo  
Lolobau I  
Ulamona  
Expectation  
Bubu  
Bialla  
Bangula B  
Tarobu  
Sulu  
Salelubu  
Mapure  
Maimel  
Ludyl  
C Ludtke  
C Beechey

WIDE B  
Kalip  
Mlim  
Crater Pt  
Sampun  
C Orford  
East Owen Pt  
C Kwoi  
Rordahl H  
C Jaguot  
C Cunningham South  
C Dampler

NEW BRITAIN

NORTH

SOLOMONS

NOIPOUS  
Ungalabu I  
G. Enli  
Puas  
Mes  
Nemo I  
Tsoi Boto I  
Kawulikiu I  
Tsoilaunung I  
Bangalang I  
Kabeman  
Bul Bui B  
Kopu Pt  
Bogelere  
C Sess  
Fangilawa B  
Lakuramau  
Lagagon B  
Fissoa  
C Bogelila  
Konos  
C Pinikindu  
Malom  
G Lemeris  
Silom  
Lambun B  
Konogogo  
Kokola B  
Labur B  
Uluuputur  
C Erakton  
C Kono  
Ranai B  
Namatanai  
C Nomarodu  
Sopau  
Dolomakas B  
C Dinga  
Lagagor B  
C malaratamberan  
Samo  
C Sena

TABAR ISLANDS  
Napekur  
Simberi I  
Tatau I  
Tatawa B  
Tabar I  
2011  
2012

LIHIR GROUP  
Mahur I  
Masahet I  
Pango I  
Lihir I  
2599  
2772

TANGA ISLANDS  
Sasa  
Boang I  
Malendok I  
15493  
272  
Tela I

FENI ISLANDS  
Balum  
Feni Mission  
1640  
300  
Babase I  
Salar Sir  
Ambitle I  
Nantau Pt

HANS MEYER ISLANDS  
Danlu  
Manga  
East C  
Rei  
Silur  
C Narum  
Maliom  
C Hapag  
Metlik  
Laniso B  
C St George

VERNON I  
C Waim

RABAUL  
C Lamber  
Lassu  
C Livuan  
Vurario  
C Atalikikura  
C Pomas  
Stockholm  
Matanatawal Pt  
Rangombol Pt  
Pondo  
Togologo  
Lolobau I  
Ulamona  
Expectation  
Bubu  
Bialla  
Bangula B  
Tarobu  
Sulu  
Salelubu  
Mapure  
Maimel  
Ludyl  
C Ludtke  
C Beechey

ST GEORGE'S CHANNEL

RABAUL  
C Lamber  
Lassu  
C Livuan  
Vurario  
C Atalikikura  
C Pomas  
Stockholm  
Matanatawal Pt  
Rangombol Pt  
Pondo  
Togologo  
Lolobau I  
Ulamona  
Expectation  
Bubu  
Bialla  
Bangula B  
Tarobu  
Sulu  
Salelubu  
Mapure  
Maimel  
Ludyl  
C Ludtke  
C Beechey

WIDE B  
Kalip  
Mlim  
Crater Pt  
Sampun  
C Orford  
East Owen Pt  
C Kwoi  
Rordahl H  
C Jaguot  
C Cunningham South  
C Dampler

NEW BRITAIN

NORTH

SOLOMONS

NOIPOUS  
Ungalabu I  
G. Enli  
Puas  
Mes  
Nemo I  
Tsoi Boto I  
Kawulikiu I  
Tsoilaunung I  
Bangalang I  
Kabeman  
Bul Bui B  
Kopu Pt  
Bogelere  
C Sess  
Fangilawa B  
Lakuramau  
Lagagon B  
Fissoa  
C Bogelila  
Konos  
C Pinikindu  
Malom  
G Lemeris  
Silom  
Lambun B  
Konogogo  
Kokola B  
Labur B  
Uluuputur  
C Erakton  
C Kono  
Ranai B  
Namatanai  
C Nomarodu  
Sopau  
Dolomakas B  
C Dinga  
Lagagor B  
C malaratamberan  
Samo  
C Sena

TABAR ISLANDS  
Napekur  
Simberi I  
Tatau I  
Tatawa B  
Tabar I  
2011  
2012

LIHIR GROUP  
Mahur I  
Masahet I  
Pango I  
Lihir I  
2599  
2772

TANGA ISLANDS  
Sasa  
Boang I  
Malendok I  
15493  
272  
Tela I

FENI ISLANDS  
Balum  
Feni Mission  
1640  
300  
Babase I  
Salar Sir  
Ambitle I  
Nantau Pt

HANS MEYER ISLANDS  
Danlu  
Manga  
East C  
Rei  
Silur  
C Narum  
Maliom  
C Hapag  
Metlik  
Laniso B  
C St George

VERNON I  
C Waim

RABAUL  
C Lamber  
Lassu  
C Livuan  
Vurario  
C Atalikikura  
C Pomas  
Stockholm  
Matanatawal Pt  
Rangombol Pt  
Pondo  
Togologo  
Lolobau I  
Ulamona  
Expectation  
Bubu  
Bialla  
Bangula B  
Tarobu  
Sulu  
Salelubu  
Mapure  
Maimel  
Ludyl  
C Ludtke  
C Beechey

ST GEORGE'S CHANNEL

RABAUL  
C Lamber  
Lassu  
C Livuan  
Vurario  
C Atalikikura  
C Pomas  
Stockholm  
Matanatawal Pt  
Rangombol Pt  
Pondo  
Togologo  
Lolobau I  
Ulamona  
Expectation  
Bubu  
Bialla  
Bangula B  
Tarobu  
Sulu  
Salelubu  
Mapure  
Maimel  
Ludyl  
C Ludtke  
C Beechey

WIDE B  
Kalip  
Mlim  
Crater Pt  
Sampun  
C Orford  
East Owen Pt  
C Kwoi  
Rordahl H  
C Jaguot  
C Cunningham South  
C Dampler

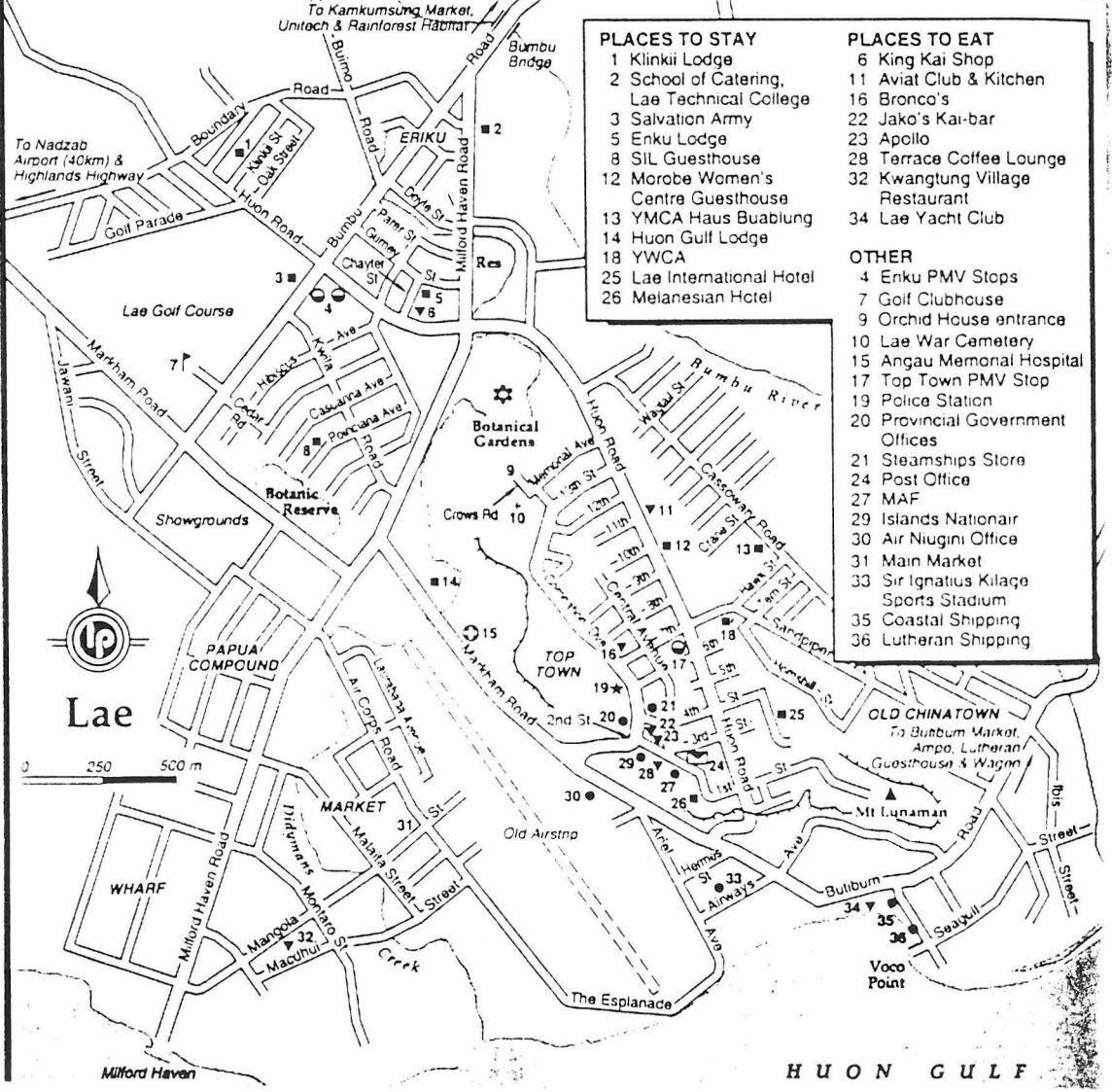
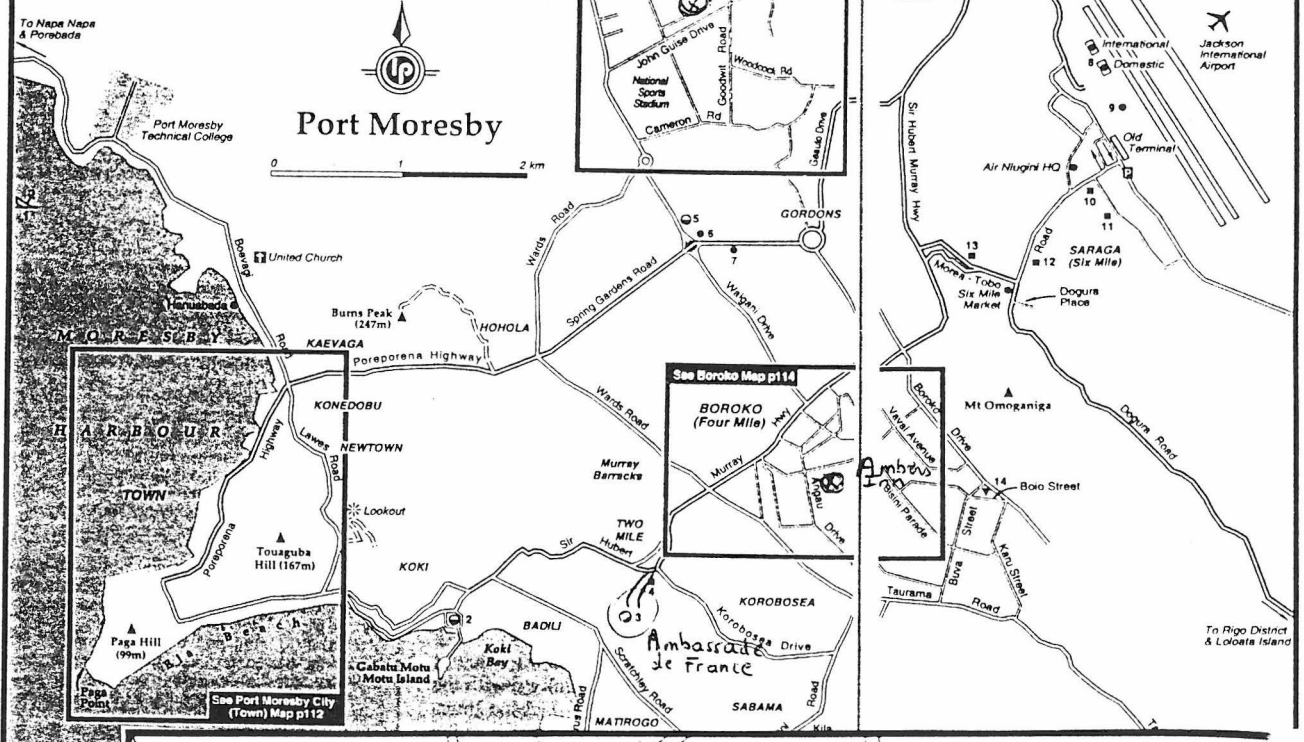
NEW BRITAIN

NORTH

SOLOMONS



- PLACES TO STAY**
- 4 YWCA Hostel
  - 10 Gateway Hotel
  - 11 Airways Motel & Apartments
  - 12 Granville Motel
  - 13 Budget Inn
- PLACE TO EAT**
- 14 Kwantung Village Restaurant
- OTHER**
- 1 Wreck of the MV MacDhui
  - 2 Koki Markets & PMV Stop
  - 3 Pacific View Apartments (Various Embassies)
  - 5 PMV Stop
  - 6 Hanuacraft
  - 7 New Guinea Arts
  - 8 Air Terminals
  - 9 MBA Office



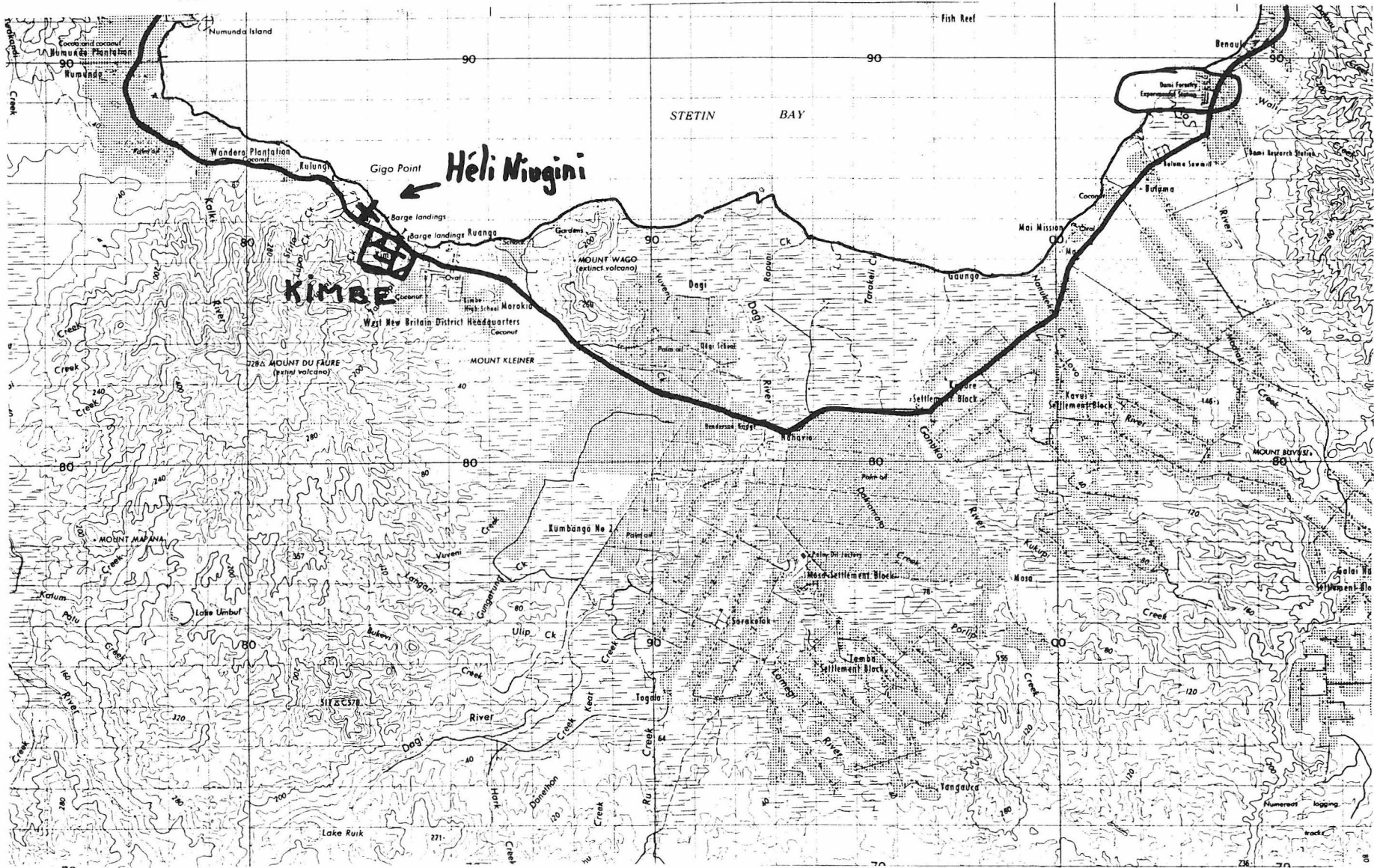
H U O N G U L F

30 km Talasea

20 km Walindi Resort: Hôtel. plongée



Aéroport Hoskins  
↑ 13 Km





# **Expédition de reconnaissance en Papouasie Nouvelle-Guinée**

**11 mars au 15 avril 2000**

## **Collecte des données :**

**Gérard Cazes  
Serge Fulrand  
Bruno Fromento  
Patrick Labadie  
Guilhem Maistre**

## **Saisie et mise en forme du document :**

**Gérard Cazes  
Serge Fulcrand  
Patrick Labadie**

## **Photographies :**

**Gérard Cazes  
Serge Fulcrand**

**Mai 2000**

# SCHEDULE 88

EFFECTIVE SUNDAY 26th MARCH to SATURDAY 28th OCTOBER 2000

Schedules shown in this timetable are based on the latest information available at the time of going to press and are subject to alteration without notice. All times shown are local times. Flights are operated by Airbus A310-300, Boeing 767, Fokker F28, and Bombardier Dash 8 aircraft.



MONDAY				TUESDAY				WEDNESDAY				THURSDAY				FRIDAY				SATURDAY				SUNDAY							
FLT	DEP	FROM	TO ARR	FLT	DEP	FROM	TO ARR	FLT	DEP	FROM	TO ARR	FLT	DEP	FROM	TO ARR	FLT	DEP	FROM	TO ARR	FLT	DEP	FROM	TO ARR	FLT	DEP	FROM	TO ARR				
PX004	07:35	SYD	BNE 09:00	PX011	07:35	MNL	POM 06:15	PX392	07:35	SYD	BNE 09:00	PX393	07:35	SIN	POM 06:30	PX506	07:35	SYD	BNE 09:00	PX000	09:25	POM	CNS 10:50	PX393	09:25	SIN	POM 06:30	PX000	09:25	POM	CNS 10:50
PX004	10:40	BNE	POM 13:40	PX009	09:25	POM	CNS 10:50	PX004	10:40	BNE	POM 13:40	PX009	09:25	POM	CNS 10:50	PX004	10:40	BNE	POM 13:40	PX009	12:00	CNS	POM 13:25	PX393	12:00	SIN	POM 06:30	PX009	12:00	CNS	POM 13:25
PX010	15:00	POM	MNL 18:00	PX003	15:00	POM	BNE 17:55	PX392	16:20	POM	SIN 20:40	PX003	14:40	POM	BNE 17:35	PX393	16:20	POM	SIN 20:40	PX003	14:40	POM	BNE 17:35	PX003	14:40	POM	BNE 17:35	PX003	14:40	POM	BNE 17:35
PX011	23:00	MNL	POM	PX003	18:00	BNE	SYD 20:35	PX392	18:00	BNE	SYD 20:35	PX003	18:00	BNE	SYD 20:35	PX393	18:00	BNE	SYD 20:35	PX003	18:00	BNE	SYD 20:35	PX003	18:00	BNE	SYD 20:35	PX003	18:00	BNE	SYD 20:35

ABBREVIATIONS AND CONTACT NUMBERS, DOMESTIC				INTERNATIONAL			
ALOTAU	GUR	8411006411031		LUNDJAWA	CMU	7351273	
BUKA	BUA	973 9655		LAE	LAE	472311/4724744	
DARU	DAU	8459057		LIHR	LVN	984008	
GOROKA	GKA	7321211/7321323		MADANG	MAG	8522255/8522699	
HOSKINS	HKN	9835287		MANUS IS.	MAS	4709092	
KAVIENG	KVG	9842135/9842233		MENDI	MDU	5491320	
MT HAGEN	HGU	5421444/5421039		PORONDETTA	PNP	3297027	
PORT MORESBY	POM	(see below)		RABAIA	RAB	9873036	
TARUBU	TBU	5483325/5483244		TARU	TAR	5408023	
WAPENAMANDA	WBM	5471275					
WEWAK	WVK	8562333/8562239					

AIR NIUGINI TELEPHONE SALES PHONE 327 3414 CARGO RESERVATIONS PHONE 327 3406 FLIGHT INFORMATION PHONE 327 3109  
 AIR NIUGINI AIRCRAFT CHARTERS. 36 to 203 SEATS. PHONE: 327 3370 / 327 3602. FAX: 327 3550 Subject to Government Approval



# airlink



EFFECTIVE 13th MARCH 2000.

(SUBJECT TO GOVERNMENT APPROVAL)

CHECK IN 45 MINUTES PRIOR TO DEPARTURE  
FREIGHT MUST BE LODGED 2 HOURS PRIOR TO DEPARTURE  
GOROKA PASSENGERS CHECK IN AT GOROKA AIR SERVICES TERMINAL

	MONDAY	TUESDAY	WEDNESDAY	THURSDAY	FRIDAY	SATURDAY	SUNDAY	
<b>SCHEDULED SERVICES EX MADANG</b>								
E	ND144 07:00 MAG GKA 07:25 07:40 GKA LAE 08:10 08:30 LAE HGU 09:25 09:45 HGU WVK 10:30 10:50 WVK TAJ 11:20 11:35 TAJ VAI 12:05	ND152 07:00 MAG HGU 07:35 07:55 HGU WVK 08:40 09:00 WVK TAJ 09:30 ND153 09:45 TAJ WVK 10:15 10:35 WVK HGU 11:20 11:40 HGU GKA 12:05	ND144 07:00 MAG GKA 07:25 07:40 GKA LAE 08:10 08:30 LAE HGU 09:25 09:45 HGU WVK 10:30 10:50 WVK TAJ 11:20 11:35 TAJ VAI 12:05	ND144 07:00 MAG GKA 07:25 07:40 GKA LAE 08:10 08:30 LAE HGU 09:25 09:45 HGU WVK 10:30 10:50 WVK TAJ 11:20 11:35 TAJ VAI 12:05	ND144 07:00 MAG GKA 07:25 07:40 GKA LAE 08:10 08:30 LAE HGU 09:25 09:45 HGU WVK 10:30 10:50 WVK TAJ 11:20 11:35 TAJ VAI 12:05	ND144 07:00 MAG GKA 07:25 07:40 GKA LAE 08:10 08:30 LAE HGU 09:25 09:45 HGU WVK 10:30 10:50 WVK TAJ 11:20 11:35 TAJ VAI 12:05	ND152 07:00 MAG HGU 07:35 07:55 HGU WVK 08:40 09:00 WVK TAJ 09:30 ND153 09:45 TAJ WVK 10:15 10:35 WVK HGU 11:20 11:40 HGU GKA 12:05	
M	ND145 12:25 VAI TAJ 12:55 13:10 TAJ WVK 13:40 14:00 WVK HGU 14:45 15:05 HGU GKA 15:30 15:45 GKA MAG 16:10	ND154 13:10 LAE GKA 13:40 14:40 HGU MAG 15:15	ND145 12:25 VAI TAJ 12:55 13:10 TAJ WVK 13:40 14:00 WVK HGU 14:45 15:05 HGU GKA 15:30 15:45 GKA MAG 16:10	ND145 12:25 VAI TAJ 12:55 13:10 TAJ WVK 13:40 14:00 WVK HGU 14:45 15:05 HGU GKA 15:30 15:45 GKA MAG 16:10	ND145 12:25 VAI TAJ 12:55 13:10 TAJ WVK 13:40 14:00 WVK HGU 14:45 15:05 HGU GKA 15:30 15:45 GKA MAG 16:10	ND145 12:25 VAI TAJ 12:55 13:10 TAJ WVK 13:40 14:00 WVK HGU 14:45 15:05 HGU GKA 15:30 15:45 GKA MAG 16:10	ND154 13:10 LAE GKA 13:40 14:40 HGU MAG 15:15	
<b>SCHEDULED SERVICES EX RABAU / TOKUA</b>								
E	ND580 08:00 RAB JAQ 08:35 ND581 08:50 JAQ RAB 09:25 ND502 09:45 RAB IIS 10:35 10:50 IIS BUA 11:15 ND503 11:35 BUA IIS 12:00 12:15 IIS RAB 13:05	ND556 10:00 RAB JAQ 10:35 10:50 JAQ HKN 11:10 11:35 HKN LAE 12:55 ND557 13:15 LAE HKN 14:35 14:40 HKN JAQ 15:20 15:35 JAQ RAB 16:10	ND580 08:00 RAB JAQ 08:35 ND581 08:50 JAQ RAB 09:25 ND502 09:45 RAB IIS 10:35 10:50 IIS BUA 11:15 ND503 11:35 BUA IIS 12:00 12:15 IIS RAB 13:05 ND618 14:00 RAB LNV 14:30 14:45 LNV KVG 15:35 ND619 15:55 KVG LNV 16:45	ND585 07:30 LNV KVG 08:20 ND585 08:40 KVG LNV 09:30 09:45 LNV ATN 10:05 10:20 ATN RAB 10:40 ND502 11:10 RAB IIS 12:00 12:15 IIS BUA 12:40 ND503 13:00 BUA IIS 13:25 13:40 IIS RAB 14:30	ND502 08:30 RAB IIS 09:20 09:35 IIS BUA 10:00 ND503 10:20 BUA IIS 10:45 11:00 IIS RAB 11:50 ND584 12:30 RAB ATN 12:50 13:05 ATN LNV 13:25 13:40 LNV KVG 14:30 14:50 KVG LNV 15:40 15:55 LNV ATN 16:15 16:30 ATN RAB 16:50	ND556 10:00 RAB JAQ 10:35 10:50 JAQ HKN 11:10 11:35 HKN LAE 12:55 ND557 13:15 LAE HKN 14:35 14:40 HKN JAQ 15:20 15:35 JAQ RAB 16:10		
M	ND574 08:30 RAB ATN 08:55 09:10 ATN LNV 09:35 09:50 LNV KVG 10:40 ND418 11:00 KVG ENI 11:35 ND417 11:50 ENI KVG 12:25 ND575 12:45 KVG LNV 13:35 13:50 LNV ATN 14:15 14:30 ATN RAB 14:55	ND502 08:00 RAB IIS 09:00 09:20 IIS BUA 09:50 ND503 10:10 BUA IIS 10:40 11:00 IIS RAB 12:00 FRT 13:00 RAB BUA 14:05 ND517 14:25 BUA RAB 15:30	ND574 08:30 RAB ATN 08:55 09:10 ATN LNV 09:35 09:50 LNV KVG 10:40 ND575 11:00 KVG LNV 11:50 12:05 LNV ATN 12:30 12:45 ATN RAB 13:10	ND580 08:00 RAB JAQ 08:40 ND581 08:55 JAQ RAB 09:35	ND580 08:00 RAB JAQ 08:40 ND581 08:55 JAQ RAB 09:35	ND580 08:00 RAB JAQ 08:40 ND581 08:55 JAQ RAB 09:35	ND502 08:00 RAB IIS 09:00 09:20 IIS BUA 09:50 ND503 10:10 BUA IIS 10:40 11:00 IIS RAB 12:00 ND572 12:30 RAB ATN 12:35 12:50 ATN LNV 13:15 13:30 LNV KVG 14:20 14:40 KVG LNV 15:30 15:45 LNV RAB 16:15	
<b>SCHEDULED SERVICES EX HOSKINS</b>								
E	ND222 08:30 HKN GMI 09:00 09:10 GMI KDR 09:40 ND223 09:50 KDR HKN 10:30 ND282 11:00 HKN IBI 11:40 11:50 IBI AUV 12:20 12:30 AUV SXW 12:50 13:00 SXW MFZ 13:10 ND283 13:20 MFZ HKN 14:10	ND272 08:00 HKN UVO 08:25 08:35 UVO JAQ 08:55 09:10 JAQ GOE 09:20 09:30 GOE MFO 09:40 09:50 MFO CPI 10:00 10:10 CPI RAB 10:45 ND273 11:15 RAB CPI 11:50 12:00 CPI MFO 12:10 12:20 MFO GOE 12:30 12:40 GOE JAQ 12:50 13:05 JAQ UVO 13:25 13:35 UVO HKN 14:00 ND204 14:30 HKN KDR 15:10 ND205 15:25 KDR HKN 16:05	ND204 08:30 HKN KDR 09:10 ND205 09:20 KDR HKN 10:00 ND282 10:30 HKN IBI 11:10 11:20 IBI AUV 11:50 12:00 AUV SXW 12:20 12:30 SXW MFZ 12:40 ND283 12:50 MFZ HKN 13:40 IBI / AUV OPTNL	ND272 08:00 HKN UVO 08:25 08:35 UVO JAQ 08:55 09:10 JAQ GOE 09:20 09:30 GOE MFO 09:40 09:50 MFO CPI 10:00 10:10 CPI RAB 10:45 ND273 11:15 RAB CPI 11:50 12:00 CPI MFO 12:10 12:20 MFO GOE 12:30 12:40 GOE JAQ 12:50 13:05 JAQ UVO 13:25 13:35 UVO HKN 14:00 ND204 14:30 HKN KDR 15:10 ND205 15:25 KDR HKN 16:05	ND222 08:00 HKN GMI 09:00 09:10 GMI KDR 09:40 ND223 09:50 KDR HKN 10:30 ND282 11:00 HKN IBI 11:40 11:50 IBI AUV 12:20 12:30 AUV SXW 12:50 13:00 SXW MFZ 13:10 ND283 13:20 MFZ HKN 14:10	ND222 08:00 HKN GMI 09:00 09:10 GMI KDR 09:40 ND223 09:50 KDR HKN 10:30 ND282 11:00 HKN IBI 11:40 11:50 IBI AUV 12:20 12:30 AUV SXW 12:50 13:00 SXW MFZ 13:10 ND283 13:20 MFZ HKN 14:10	ND272 08:00 HKN UVO 08:25 08:35 UVO JAQ 08:55 09:10 GMI KDR 09:40 09:10 JAQ GOE 09:20 09:30 GOE MFO 09:40 09:50 MFO CPI 10:00 10:10 CPI RAB 10:45 ND273 11:15 RAB CPI 11:50 12:00 CPI MFO 12:10 12:20 MFO GOE 12:30 12:40 GOE JAQ 12:50 13:05 JAQ UVO 13:25 13:35 UVO HKN 14:00 ND204 14:30 HKN KDR 15:10 ND205 15:25 KDR HKN 16:05	

**ABBREVIATIONS FOR PORTS:**

AITAPE	ATP	HOSKINS	HKN	LONDOLVIT / LHHR	LNV	RABAU / TOKUA	RAB
AUMO	AUV	IBOKI	IBI	MADANG	MAO	SAUREN	SXW
BUKA	BUA	JAJUINOT BAY	JAQ	MANGUNA	MFO	TADJI	TAJ
CAPE ORFORD	CPI	KANDRIAN	KDR	MESELIA	MFZ	UVOL	UVO
GASMATA	GMI	KAVIENG	KVG	MOUNT HAGEN	HGU	VANIMO	VAI
GONALIE	GOE	LAE NADZAB	LAE	NAMATANAI	ATN	WASUM	WUM
GOROKA	GKA	LINGALINGA	LON	NISSAN ISLAND	IIS	WEWAK	WVK

THE FOLLOWING AIRCRAFT ARE AVAILABLE FOR CHARTER:  
CESSNA 441, CESSNA 442 AND BRITAIN NORMAN ISLANDER

FOR ANY CHARTER ENQUIRES TELEPHONE TOKUA OPERATIONS ON 983 9346.

**AIRLINK AGENTS:**

BUKA: a/ Jayes Enterprises 973 9734  
KANDRIAN: a/ M. C. F. Chan 9817314

**AIRLINK CITY OFFICES**

Telephone	Facsimile	SITA
GOROKA 732-2870		OKASND
KOKOPO 982-8600	982-8602	RABSSND
LAE SALES 472-0771	472-1009	LAESSND
LAE FREIGHT 472-0771	472-1009	LAEFFND
MADANG 852-3477	852-3581	MAOSSND

**AIRLINK AIRPORT SALES OFFICES**

Telephone	Facsimile	SITA
GOROKA 732-2870		OKAKKND
HOSKINS 985-0046		KVGKND
KAVIENG 984-2105		MAOKKND
MADANG 852-2933	852-2725	HGUOKND
MOUNT HAGEN 545-1296		LAOKKND
NADZAB/LAE 472-0589	472-1009	RABKND
TOKUA 983-9346	982-8602	VARKND
TOKUA FREIGHT 983-9380		WWWKND
VANIMO 857-1584	857-1185	
WEWAK 858-3404		

**RESERVATIONS MAY ALSO BE MADE WITH**

- AIR NIUGINI P N G and Overseas
- ANSETT AUSTRALIA Australia
- BRITISH AIRWAYS Overseas
- NORTH COAST AVIATION 472-1755
- QANTAS AIRWAYS P N G and Overseas
- TRAVEL AGENTS PNG & OVERSEAS

**airlink ...**  
**one of the pacific's great airlines**





**DESCRIPTION****PRICE/ITEM**PROCESS CAMERA/CONTACT — (Film Pos/Neg)

- 76.2 cm x 101.6 cm K60.00 p/film
- 420 cm x 594 cm (A2 Size) K50.00 p/film
- 420 cm x 297 cm (A3 Size or smaller) K40.00 p/film

- CROMALIN PROOF • Single colour K80.00  
 • Each additional colour K60.00
- ETCH and PEEL • Up to 76.2 cm x 101.6 cm K140.00  
 • Labour K25.00 p/hour

MACHINE TIME CHARGES:

- a. Process Camera K45.00 p/hour
- b. Enlarger K20.00 p/hour
- c. Diapositive printer K20.00 p/hour
- d. Film processor K12.00 p/hour
- e. Contact printer K5.00 p/hour

PERMANENT SURVEY MARKS

- Photocopy of Station Summaries & PSM sketches K 2.00 p/Copy

SATELLITE IMAGE MAPS

- Photorealistic prints (A4 size only) K15.00 p/print
- Techjet prints (A4 up to A3 size) K15.00 p/print
- (greater than A3) K40.00 p/print
- (over A0) K65.00 p/print

SCANNING IMAGES

- Full colour up to A3 size K25.00/image
- Bulk scanning up to A3 size first scan K25.00/image
- Additional scans K5.00/image
- Monochrome up to A0 size K25.00/image

IMAGE PROCESSING

- Enhancing or colour correcting K45.00 p/hour

- PRINT TO DISK • Floppy Disk K5.00  
 • Zip drive cartridge K55.00  
 • CD K30.00

TECHJET PLOTTING

- TechJET Paper Plot, A4 up to A3 size K15.00/sheet
- TechJET Paper Plot, A1 up to A0 size K40.00/sheet
- TechJET Film Plot, A4 up to A3 size K30.00/sheet

**DESCRIPTION****PRICE/ITEM**TYPESETTING

- Film per A4 K30.00/film
- Bromide paper per A4 K10.00/film
- Paper (Laser) K1.00 p/sheet
- Labour K30.00/hour

IMAGESETTING

- Varityper 5300, single colour up to A3 K60.00/film
- Varityper 5300, 4 colour up to A4 size K200.00/film
- Offshore, up to 76 x 102 cm, each colour (Including freight) K250.00/sht

OFFSET PRINTING

- Machine time and labour K60.00/hour
- Labour Charge K25.00/hour
- Printing plates (each) K50.00/plate
- Printing ink (per kg) K30.00/kg
- Paper (per sheet) K0.40/sheet
- Card (150-200gsm per sheet) K0.80/sheet
- Art/Gloss Paper (per sheet) K0.50/sheet

PLAN PRINTER

- Paper/Copy K5.00/copy
- Film/Copy K15.00/copy

DOCUMENT PRINTER

- A4 size paper copy K0.50/A4
- A3 size paper copy K0.50/A3

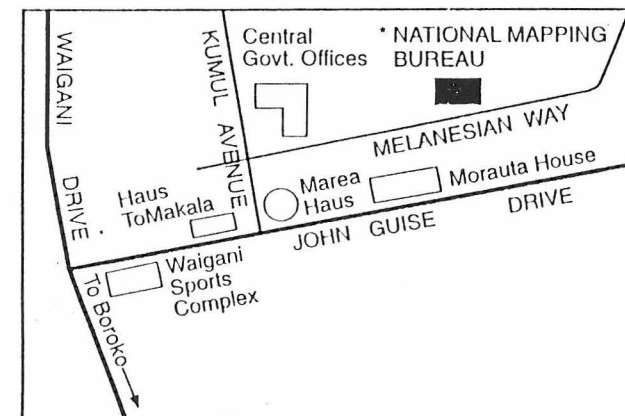
PNGRIS, MASP and FIM PROVINCIAL 1:500 000 or 1:250 000 THEMATIC MAPS

K300.00 for the initial map and K40.00 for each copy thereafter. Please note this price only applies if PNGRIS, MASP or FIM derived thematic layers are provided in MapInfo format. Analysis and extraction of PNGRIS, MASP and FIM thematic layers can be performed by the NMB at an additional charge of K45.00 per hour.

IMAGE AND THEMATIC MAPS CAN BE LAMINATED FOR AN ADDITIONAL CHARGE OF

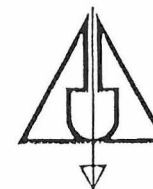
- A4 up to A3 K8.00

# NATIONAL MAPPING BUREAU



## PAPER PRODUCTS PRICE LIST & SERVICE CHARGES

Effective 1st September 1999



National Mapping Bureau  
 P.O. Box 296,  
 Waigani, N.C.D.  
 Papua New Guinea.

Telephone: (675) 327 6467  
 Fax: (675) 327 6460

DESCRIPTION	PRICE/ITEM
-------------	------------

TOPOGRAPHIC MAPS

• Joint Operation Graphics (Aviation & ground versions, 73 sheets each, colour, Total Coverage of PNG)	1:250,000	K10.00/sht
• Standard Topographic Series (280 sheets, colour, Total Coverage of PNG)	1:100,000	K10.00/sht
• Selected Topographic Maps (67 sheets, colour, selected coverage)	1:50,000	K10.00/sht
• Large-scale Topographic Maps (over 300 sheets, B&W, Principal Town Areas)	1:2,000 1:2,500	K5.00/sht K5.00/sht

AERONAUTICAL CHARTS

• Tactical Pilotage Charts (9 sheets, colour, Total Coverage of PNG)	1:500,000	K15.00/sht
• Operational Navigational Charts (4 sheets, colour, Total Coverage of PNG)	1:1,000,000	K15.00/sht
• Jet Navigational Chart (Total Coverage of PNG)	1:2,000,000	K15.00/sht

CADASTRAL MAPS

• Milinch & Fourmil Series (B&W, Property Boundaries, Allotment Section & Portion Numbers)	1:50,000	K5.00/sht
• Town Noting Sheets (B&W, Property Boundaries, Allotment Section & Portion Numbers)	1:4,000	K5.00/sht

THEMATIC MAPS

• General Reference Map (Colour, 1 sheet of PNG, 47.5 x 33.0 cm)	1:5,000,000	K5.00/sht
• General Reference Map (Colour, 1 sheet of PNG, 95.0 x 61.5 cm)	1:2,500,000	K10.00/sht
• PNG Road System (Colour, 4 sheets, Dept of Transport & Works)	1:1,000,000	K5.00/sht
• Special Thematic Maps (Colour, 18 sheets each, Total Coverage of PNG)	1:500,000	K5.00/sht

DESCRIPTION	PRICE/ITEM
-------------	------------

- Vegetation & Resources		
- Terrain (Geology)		
- Settlement & Communications		
- Cross Country Movements		
• Map Reading Booklet (24 pages, colour)	N/A	K5.00/book
• Kokoda Trail Map (one page, diagrammatic, not to scale)	N/A	K5.00/sheet
• Port Moresby City & Suburbs plot sheets		
(a) Wall Charts (2 sheets, B&W, showing Sections & Portions)	1:12,500	K25.00/sheet
(b) Book Form (24 pages, B&W, showing Sections & Portions)	1:12,500	K10.00/book
• Provincial Boundary Maps		
(a) Sheets (39 sheets, B&W)	Various	K5.00/sheet
(b) Book Form (39 pages, B&W)	Various	K30.00/book

PHOTOGRAMMETRY SERVICES.

AERIAL PHOTOGRAPHY

• NMB Service Charges: Project Coordination	K50.00 p/hour
---	---------------

SELECTION OF GROUND CONTROLS

• Photogrammetry (NMB) Charges	K50.00 p/hour
--------------------------------	---------------

AERIAL TRIANGULATION

- Rates....Wide angle photography	K150 p/model
- Super wide angle photography	K180 p/model

STEREO OPERATIONS

(a) Inner, Relative, Absolute orientations	K95 p/model
(b) Digital data capturing, computer operations, checking and editing (Plotting, DTM, Orthophoto production)	K65.00 p/hour
(c) Scanning of photography for orthophoto	K25 p/frame

EQUIPMENT HIRE

• WILD B8S, A10, PUG IV	K40.00 p/hour
-------------------------	---------------

DESCRIPTION	PRICE/IT
-------------	----------

SKAI PIKSA

Products (copies of marked prints & diapositives)	
Photolab reproduction of the following	
- Reproduction of negatives	K30 p/fr
- Marked diapositives and Supply of control coordinates	K32 p/fr
- Marked prints	K10 p/fr

PHOTOMOSAIC MAPS

• Uncontrolled Photomosaics (Not corrected for height displacement)		
(a) Port Moresby Photomosaic (colour, 1 sheet)	1:20,000	K10.00/sl
(b) Port Moresby Photomosaic (colour, 1 sheet, main roads highlighted)	1:50,000	K10.00/sl
(c) Gazelle Peninsular Photomosaic (colour, 4 sheets)	1:20,000	K10.00/sl
(d) Port Moresby Photomosaic (4 sheets, B&W)	1:20,000	K8.00/sht
(e) Mostly single sheets (60 sheets, B/W)	1:12,000	K8.00/sht
• Urban Ortho Photomaps (corrected & enhanced with road & place names, B&W, 19 sheets)	1:10,000	K10.00/sl
• Gazelle Peninsular Image Map (colour, 4 sheets)	1:50,000	K10.00/sl
• Volcanology of Rabaul (printed back to back) Colour	1:12,500	K25.00/sl

LITHOGRAPHIC CHARGES.

AERIAL PHOTOGRAPHY — (Bromide Prints)

(a) Contact Prints, B/W		
• 25.5 cm x 25.5 cm (100%)		K10.00/cop
(b) Enlargements, B/W		
• 51.0 cm x 51.0 cm (200%)		K50.00/cop
• 76.2 cm x 76.2 cm (300%)		K60.00/cop
• 101.7 cm x 101.7 cm (400%)		K75.00/cop
• 25.4 cm x 25.4 cm Nomal Diaps		K30.00/cop
• 25.4 cm x 25.4 cm Control skai piksa diaps		K60.00/cop

COPY PROOF

• 210 cm x 297 cm (A1 Size)	
-----------------------------	--