

RAPPORT D'EXPEDITION SPELEOLOGIQUE GEORGIE 98



*Fédération Française de Spéléologie
Ligue de Spéléologie du Limousin
Spéléo Club de la Haute Vienne
Spéléo Club de Saint Herblain*

Sommaire

- 1 Historique.**
- 2 Composition de l'expédition.**
- 3 Lieu et Date.**
- 4 Logistique et équipement.**
- 5 Chronologie.**
- 6 Gouffre du Velours.**
- 7 Gouffre Beautifull.**
- 8 Gouffre Mamouka.**
- 9 Autre cavités du massif.**
- 10 La Géorgie**
- 11 La Spéléo et les spéléos en Géorgie.**
- 12 Budget.**
- 13 Projet futur.**
- 14 Cartographie.**
- 15 Nos partenaires dans cette aventure.**

1 Historique

Cette expédition franco géorgienne est la suite des échanges réalisés par le Spéléo Club de Saint Herblain avec l'Université de Géographie de Sofia en Bulgarie à la fin des années 1980. Grâce aux contacts entre les spéléos de l'ancien bloc de l'Est, nous avons réussi à obtenir une invitation pour l'été 1991 de la part de l'Institut de Géographie de Tbilissi.

L'expédition composée de dix spéléologues du club de Saint Herblain est partie de France en août 1991. Nous avons rejoint la Géorgie avec deux véhicules en traversant successivement l'Allemagne, l'Autriche, la Hongrie, la Yougoslavie, la Grèce et la Turquie. A cette époque les frontières de la Géorgie étaient encore sous le contrôle de l'URSS. De sérieux problèmes de frontières nous ont obligé à laisser les deux véhicules en Turquie pour rejoindre la Géorgie par le train au départ de Léninakan en Arménie. Au rythme de deux trains la semaine, nous avons huit jours de retard à l'arrivée et le moral plus bas que zéro.

Après une rapide prise de contact nous constatons qu'il ne nous sera pas possible de rejoindre l'Abkasia étant donné les horaires des nombreux trains turques. Aussi nous optons pour le massif de Tsatubo à 300 Km. de Tbilissi situé quand même à une bonne journée de route. Après quelques jours passés en spéléo sur le massif nous retournons sur Tbilissi.

Le 16 août 1991, dans la journée même, suite au coup d'état à Moscou, les spéléos géorgiens nous font regagner précipitamment la frontière Turque. Notre retour se fait par la Grèce et l'Italie du fait que la Yougoslavie était en guerre.

L'année suivante, nous avons accueilli les spéléos géorgiens en France sur le Massif de la Pierre Saint Martin. Au cours de ce séjour d'une durée de deux semaines, ont été réalisées la traversée de la Pierre saint Martin, une descente dans le Trou souffleur de Kakoueta, et la visite de différents canyons de la région.

De 1992 à 1996 la Géorgie devenue indépendante connut une période très difficile, marquée par plusieurs conflits. Le premier fut une guerre civile et le second la perte de l'Abkasia suite à une guerre.

Pendant ce temps, le contact ne fut jamais coupé entre nous et les spéléos géorgiens.

2 Composition de l'expédition

Organisée à partir de novembre 1997 par les Spéléo Club de la Haute Vienne (87) et celui de Saint Herblain (44) cette expédition, à l'origine, devait être forte d'une dizaine de membres, mais au total seul six personnes ont réussi à se libérer pour participer au projet.

Liste des membres

Gorgeon Jean Michel (responsable)	Spéléo Club de la Haute Vienne
Marouseau Joël	Spéléo Club de la Haute Vienne
Cousset Odile	Spéléo Club de Saint Herblain
Dhuicque Jean Michel	Spéléo Club de Saint Herblain
Le Ny Lucien	Spéléo Club de Saint Herblain
Madec Christian	Spéléo Club de Saint Herblain

Cette expédition a été réalisée sous la forme d'échanges entre deux spélos club français et les quelques spéléologues géorgiens regroupés autour de l'Institut de Géographie de Tbilissi, le Spéleo Club Morioni et la Georgian Red Cross Rescue Service.

La Georgian Red Cross Rescue Service est un organisme de secours destiné à l'organisation des sauvetages en falaises, spéléologie, et canyons. Elle est composée d'environ vingt personnes issues des milieux de la montagne et de la spéléologie géorgienne.

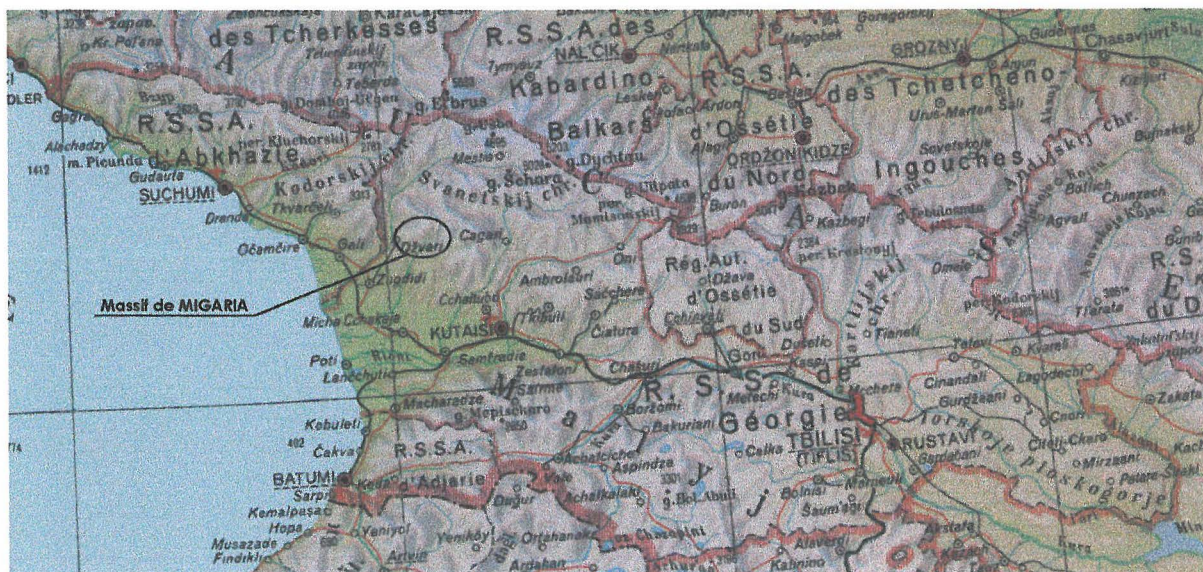
Liste des spélos géorgiens

Nikoladze Mamuka (responsable)	Georgian Red Cross Rescue Service
Maniev Arkadi	Georgian Red Cross Rescue Service
Jamarishvili Guja	Spéleo Secours géorgiens
Jamarishvili Irma	Spéleo club Morioni
Jamrishvili Amiran	Spéleo club Morioni
Guledani Vano	Spéleo club Morioni
Burnadze Lisa	Spéleo club Morioni
Burnadze Sophie	Spéleo club Morioni
Aphakidze Tamaz	Pompier géorgien
Jalagonia Edem	Armée géorgienne

3 Date et Lieu.

L'expédition s'est rendue en Géorgie pour une durée de deux semaines du 04 au 18 août. Nous sommes restés onze jours sur le massif de Migaria.

Dans cette région trois massifs calcaires présentent des perspectives intéressantes pour



Carte de la GEORGIE

les spélos. En 1988 une expédition Russe explora la zone de Migaria. En 1996 une équipe de spélos italiens et géorgiens parcourut le massif voisin d'Ashi. Une dizaine de petites cavités seront

explorées durant ce séjour. Toutes se terminent sur une couche géologique non pénétrable sans travaux de désobstruction de grande ampleur.

Sur le conseil des spéléos géorgiens l'expédition est partie à la découverte du Massif calcaire de Migaria (*carte au 1/20 000 en annexe*) situé à 400 Km. à l'ouest de Tbilissi. Son point culminant est situé à 2025 m. d'altitude. Il est encadré par deux rivières, à l'ouest la rivière Hobickali et à l'est la rivière Tehuri.

La principale résurgence du massif est sur la rivière Hobickali à 320 m. d'altitude. Elle a été explorée par les spéléos russes et géorgiens en 1988. Ils se sont arrêtés sur une cascade d'environ 15 m. à escalader faute de matériel à environ trois cents mètres de l'entrée.

Cette montagne fortement plissée est formée de roches calcaires du crétacé et recouverte d'une forêt très importante. Le climat subtropical de cette région a permis la formation d'un couvert végétal très dense et voire quasiment impénétrable. La végétation luxuriante interdit pratiquement l'accès des dolines situées dans la forêt. Les hêtres forment la principale variété d'arbre de ce massif.

La limite forêt, prairie se situe sur le massif vers 1700 m.

Ce massif boisé est exploité de façon anarchique. Cela ne pose pas d'inconvénient majeur pour le moment étant donné la faible quantité de bois coupé par les forestiers. Le plus gros problème est l'ouverture de nombreuses pistes forestières destinées à l'évacuation des billes de bois. Ces pistes de montagne se transforment en véritables torrents sous effet des nombreux orages locaux. ce qui favorise l'érosion du massif.

Omniprésente, la faune de ce massif est représentée par la famille des ongulés, les loups et de nombreux ours bruns. L'ours est le seul mammifère que quelques'uns d'entre nous ont croisé rapidement....dans la forêt.

4 Equipement et logistique

De France nous sommes partis avec un équipement spéléologique complet destiné à l'équipement des gouffres du massif. Une partie de ce matériel était destinée à nos amis géorgiens et de ce fait est restée sur place.

Une pharmacie bien garnie est indispensable dans un pays comme la Géorgie. Prévoir les médicaments usuels et de quoi traiter un accident traumatique assez lourd. Ne pas oublier les aiguilles jetables introuvables dans les pays de l'est.

La plus grosse partie de ce matériel est parti de Limoges vers Tbilissi en fret aérien par la Luftansa via Moscou.

Liste du Matériel

800 m. de cordes spéléo	Resté sur place
200 spits de 8	Resté sur place
100 goujons de 10	Resté sur place
150 amarrages divers	Retour en France
2 trousse à spits	Retour en France
3 poulies bloqueurs de secours	Retour en France
1 perfo Bosh plus deux accus	Resté sur place
1 perfo hilti plus deux accus	Retour en France

2 batteries plomb 12 volts 6.5 ampères	Resté sur place
1 phare 12 volts 35 watts	Resté sur place
matériel topo	Retour en France
Pharmacie	Resté sur place
1 appareil photo étanche type baroudeur	Retour en France
2 appareil photo 24x36 Nikon	Retour en France
Nourriture souterraine	Resté sur place

La Géorgie ne faisant pas partie des destinations courues par les tour opérateurs, le choix des vols à destination de Tbilissi est restreint. Seul la compagnie Bristish Airways offre une déserte de Tbilissi à partir de Londres. A noter que la Turkish Airways et la compagnie nationale géorgienne assure également ce type de service.

Sur place la logistique à été assurée par deux Toyota 4x4 de la Géorgian Red Cross Rescue Service et un camion 4x4 de l'armée. L'organisation et le ravitaillement du camp étant à la charge des géorgiens. Un groupe électrogène assura l'alimentation électrique du camp situé dans une clairière à 1015 mètres d'altitude.

5 Chronologie

03 août

Départ de Bordeaux par la British Airways, contrôle des nombreux et volumineux bagages de l'équipe, champagne entre Bordeaux et Londres, transfert en *first class* entre les deux aéroports londoniens. Décollage à 21 heures de Londres, arrivée à 4 heures à Tbilissi. Dommage que le voyage au dessus de l'Europe et la mer Noire fut effectué de nuit.

04 août

Arrivée à l'aéroport de Tbilissi au petit matin, contrôle rapide des passeports, le visa officiel aide bien. Accueil à l'aéroport par Sophie, Mamuka et Vano. Présentation des spéléos géorgiens présents à la sortie de l'aéroport. Très vite nous percevons les changements intervenus en Géorgie depuis 1991. Le plus visible est la création de nombreuses stations service modernes et de petites boutiques le long des grandes artères de Tbilissi. La publicité aussi est très présente dans les lieux fréquentées de la ville.

Nous effectuâmes le voyage entre l'aéroport et le massif de Migaria en Toyota 4x4 de la Géorgian Red Cross Rescue Service. Après un arrêt bouffe copieux vers Kutaisi, nous apercevons les premières montagnes de la chaîne du Caucase et bientôt le massif de Migaria.

Jusqu'à Sendaki nous avons roulé sur la grande route traversant la Géorgie à destination de la mer Noire et de ses ports. Les trente kilomètres suivants entre Sendaki et Chrokoru seront couverts en une heure. La route était bien la, mais le revêtement absent depuis plusieurs années.

A Chrokoru les membres de l'expédition sont accueillis par le conservateur du musée local qui les invite à le visiter. Ce musée installé dans un bâtiment de pure style soviétique est situé le long la place principale de la commune, elle même affublée d'une statue de bronze représentant le communisme terrassant l'hydre (le capitalisme). Ce musée bien entretenu malgré le manque de moyens offre au public des thèmes assez variés: géologie et karstologie de la région, histoire locale et arts et traditions populaires de la Mégrélie.

La dernière partie du voyage en véhicule longue de dix kilomètres au maximum ne fut pas une partie de plaisir pour les Toyota. La montée sur le massif calcaire par des chemins forestiers fut ponctuée par de nombreux arrêts dus à l'enlèvement des 4x4 pourtant conduits de mains de maîtres. Le Camel Trophy c'était ce jour là. Nous réalisâmes la fin de la montée à pied les sacs sur le dos. Seul le pick-up Toyota réussit à parvenir au camp mais sans sa charge.

Le camp déjà établi par le reste de l'équipe de spéléos géorgiens est situé dans une grande clairière auprès de la seule source du massif.

Nous pensions que monter les tentes et manger auraient été les dernières taches de la journée, mais c'était sans compter sur la vivacité d'Igor. Il nous prit en mains pour nous montrer une cavité près du camp. Nous sommes partis à quatre en short et maillot avec une pile dans une belle perte active, heureusement pour nous un puits bien lisse de huit mètres bloqua Igor dans son élan.

Juste avant de passer au lit un orage court mais très violent se déclara sur le massif. Pendant environ une heure une pluie tropicale s'abat sur le massif.

La première semaine sera marquée par un temps chaud mais très lourd avec de très sérieux orages en fin de soirée.

05 août

Première journée sur le massif. Après un petit déjeuner pris à dix heures l'organisation des équipes et des gouffres à équiper est décidée au cours d'une réunion avec Amiran, Guga et Vano .

Le reste de la journée fût passé avec Igor et Vano à parcourir la montagne à la recherche dans un premier temps des quelques entrées connues par les habitants locaux.

Ce karst de montagne est recouvert par une végétation très importante rendant la progression hors des chemins assez difficile voire quasiment impossible.

Igor nous conduisit d'abord vers le gouffre du Velours ou Havsiama en géorgien. Ce gouffre débute par un magnifique puits de 60 m. totalement recouvert de mousse. Il est estimé à une profondeur de 300 m. par les spéléos russes.

Ensuite après quelques recherches nous parvenons au gouffre des feuilles tombantes ou Photoltsvena. Cette cavité s'ouvre par une faille horizontale parcourue par un fort courant d'air.

Après ces deux gouffres nous nous dirigeons vers la troisième cavités du coin. Igor n'étant pas sûr de la retrouver, il partit seul à sa recherche. Quelques temps après, il surgit de la forêt tel un diable vif et rapide, étonnement! traduction avec Vano!, replis prudent vers le camp pour nous aussi et rapidement. Igor venait de croiser trois ours sans leur mère, mais qui ne devait sûrement pas être très loin. On ne rigole pas avec ce genre de petite bête.

Le massif est littéralement couvert de méga dolines et de pertes temporaires. La plus grosse difficulté étant de parvenir au fond de ces dolines à cause de la végétation.

Le soir nous établissons l'emploi du temps des jours suivants.

06 août

Une équipe comprenant Jean Michel D, Jean Michel G, Lisa, Tamaz, Guga est partie équiper le gouffre du Velours. La plus grande difficulté de la journée a été de trouver un passage dans la végétation permettant l'accès du puits d'entrée de la cavité. Une fois ce gros problème réglé la descente se fit sans problème dans un beau gouffre très propre et bien ventilé; équipement du puits d'entrée et de nombreux autres puits et ressauts dans un méandre étroit.

Odile, Christian, Lucien, Sophie et Amiran ont équipé le Gouffre Magnifique. Pas de problème d'accès mais de nombreux spits à planter dans ce gouffre étroit et entrecoupé de nombreux petit puits et ressauts.

07 août

Christian, Lucien et Amiran continuent l'équipement du gouffre Magnifique, après un long méandre sinueux une série de puits puits formant un ensemble de 40 m. est équipé.

Un petit groupe explore les environs du camp à la recherche de nouvelles entrées. De nombreuses dolines fonctionnantes en pertes temporaires sont entrevues. La végétation importante du massif est un sérieux frein à toute reconnaissance. Seule la descente au fond de chaque doline permet de constater si elle est colmatée ou pénétrable.

Une brèche dans la végétation fut ouverte, par une équipe de géorgiens armée d'une tronçonneuse pour dégager l'accès au puits d'entrée du gouffre du Velours. Habituel orage du soir et à l'heure.

08 août

Retour au gouffre du velours pour une équipe de cinq personnes: Lisa, Gouga, Tamaz, Joël et Jean Michel G. Poursuite de l'équipement des puits. Passage d'un laminoir, équipement d'une vasque profonde et désobstruction d'un passage entre blocs donnant accès à la rivière enfin du neuf!. Nous avons réalisé deux à trois cents mètres de première dans un méandre magnifique, arrêt sur un pincement du méandre.

Grosse frayeur au cours de la remontée car nous sommes surpris par une crue. Un bruit de fond allant en s'amplifiant nous a prévenu d'une brusque montée des eaux. Juste le temps d'escalader deux ou trois mètres dans le méandre quand une vague d'environ cinquante centimètres a balayé le lit de la rivière temporaire. Le niveau de l'eau dans le méandre est monté suivant les endroits de vingt centimètres à un mètre vingt. Un premier puits est remonté par une escalade dans le méandre. Après le regroupement de l'équipe nous avons commencé la remontée de la cavité. La dizaine de petits puits n'étant pas équipé hors crue leur remontée sous l'eau se révéla possible mais humide et éprouvant. L'eau nous a accompagné jusqu'au dernier puits. Temps passé sous terre treize heures dont 2 heures de perdues du fait de la crue.

De retour au camp nous trouvons Christian, Lucien, Jean Michel D. et quelques géorgiens s'équipant pour partir à la recherche de spéléos géorgiens bloqués au fond du gouffre Magnifique. Il se sont faits coincer dans cette cavité aux méandres et têtes de puits étroits.

Une heure après leur départ, tout le monde ressort du gouffre. L'équipe a été bloquée trois heures derrière un puits de douze mètres impossible à remonter sous la crue.

Pendant cette journée Odile, Christian, Lucien, Jean Michel D. et Vano sont partis vers le haut du massif en reconnaissance.



Montée au camp



Méandre du gouffre du Velours



Méandre du gouffre Magnifique



Cuisine



Montage du camp



Méandre du gouffre Magnifique

09 août

Une équipe composée de Christian, Lucien et Jean Michel D. a passé la journée dans le gouffre Magnifique et commencé la topographie de ses méandres étroits et tortueux. Comme les jours précédents cette équipe a dû affronter une crue dans cette cavité.

Le reste de l'équipe française a passé la matinée avec une journaliste d'un magazine de Tbilissi. Nous avons présenté l'expédition et le but de notre présence sur le massif. Lors de cet entretien nous avons longuement évoqué les changements en cours en Géorgie.

L'après midi, Joël, Jean Michel D. et Sophie ont équipé le gouffre Mamouka situé près du Camp. Cette cavité est un puits d'environ 30 mètres débouchant sur un méandre impénétrable.

10 août

Départ de bonne heure de Sophie, Amiran, Jean Michel G. et pour la première séance de topographie dans le gouffre du Velours. La topographie dans les cavités nous pose le problème de la communication. Quelques mots d'anglais et de français suffisent sur le camp ou en équipement, mais la topographie demande une parfaite compréhension entre nous. L'équipe a topographié la cavité jusqu'au dixième puits. Retour vers 19 heures juste à temps avant le gros orage du soir.

La soirée a été pas mal arrosée. Un arrivage de boisson euphorisante dans la journée nous a tenus en éveil assez tôt le matin et ceci malgré un orage tropical d'une violence impressionnante. Nous étions à l'abri sous une bâche mais les pieds dans dix centimètres de boue.

11 août

Horreur au levé, les tentes de l'armée se sont effondrées sous le poids de l'eau accumulée dans les poches. Tous le matériel entreposé dessous est humide ou mouillé.

Nous avons passé une grande partie de la journée à faire disparaître l'humidité dans les tentes et sécher les vêtements, appareils photo et divers objets ne faisant pas très bon ménage avec l'eau.

Joël et Odile ont effectué une reconnaissance avec pointage des cavités par GPS sur le haut du massif vers 1700 altitude. Au cours du retour sur un chemin près du camp ils réussirent sans dégâts le croisement surprise avec un ours.

Exploration d'une résurgence à deux cents mètres du camp par Jean Michel G. Remonté du cours de la rivière sur environ cent mètres avec un courant d'air très violent.

Le matin le camion est descendu dans la vallée puis est remonté en milieu d'après midi avec un veau offert par un paysan de la vallée. En un tour de main la bête est tuée, découpée et cuite par les géorgiens. Soirée de fête pour tout le monde; nous mangeons de la viande pour la première fois depuis notre arrivée sur le massif.

12 août

Départ de Jean Michel Dhuicque pour la France accompagné jusqu'à Tbilissi par Vano et Mamuka.

Christian et Lucien ont passé la journée dans le gouffre Magnifique à poursuivre la topographie de la cavité. Jean Michel et une équipe de géorgiens sont descendus dans le même gouffre pour réaliser la couverture photographique de la cavité.

13 août

Rééquipement du gouffre du Velours par Jean Michel G, Christian et Lucien. Mise en place d'un fractionnement supplémentaire dans le grand puits, et pose de têtes de puits dignes de ce nom dans la rivière du gouffre. Poursuite de la topographie du gouffre, par cette équipe.

Une équipe géorgienne explore le gouffre des Feuilles Tombantes. Départ de l'équipe en début d'après midi pour un retour dans la nuit.

Joël et Odile ont effectué une nouvelle reconnaissance avec pointage des cavités par GPS sur le haut du massif vers 1700 d'altitude.

14 août

Fin de la topo dans le gouffre du Velours par Christian et Lucien. Arrêt sur une galerie de 2 m. de large pour une hauteur de 10 m ne présentant aucune difficulté de progression suite d'exploration dans deux ans.

Photographie et déséquipement du gouffre Magnifique pour Jean Michel et une équipe de géorgiens.

Une équipe de géorgiens entreprend une visite suivie du déséquipement du gouffre du Velours. Partie tardivement, son retour s'effectue le lendemain à l'aube.

15 août

Tôt le matin le camp s'anime pour démonter l'installation. L'équipe de déséquipement se fait bousculer un peu pour que tout soit plié pour 13h. Guidé par Igor, la descente vers la vallée se fait à pied en empruntant des chemins de traverse.

Ayant rejoint les véhicules, les membres de l'expédition sont conduits à Chkoru où ils sont reçus par le représentant du lieu qui leur pose différentes questions sur l'intérêt de la spéléo dans cette région. Le reste de la soirée est occupé par le nettoyage du matériel en même temps que le «décrassage» des participants dans une rivière.

Ensuite nous partons en convoi vers la maison d'enfance d'Edem qui nous convie à un banquet comme les géorgiens savent si bien les préparer. Celui ci, agrémenté de nombreux mets et animé par des musiciens dura de nombreuses heures pendant lesquelles de multiples toasts sont portés par le Tamada (*chef de table*) et les divers convives.

16 août

Après une matinée de repos bien mérité passée sous la tonnelle de la maison, nous repartons en milieu d'après midi vers Tbilissi où Mamuka nous héberge après un rapide repas dans un bistrot du centre.

17 août

Le matin nous nous rendons comme par habitude aux bains Russes.

Ensuite, rejoints par le reste de l'équipe nous nous rendons à la Mairie où nous devons être reçus. La Réception par le vice-président de la municipalité est fort chaleureuse. La discussion porte principalement sur la politique d'échanges culturels et sur ses imbrications avec le sport; l'absence de moyens pour les spéléos géorgiens est évoquée mais aucun espoir n'est donné pour les deux ans qui viennent du fait des difficultés financières de la Géorgie.

Ensuite après un court passage dans les locaux de la télévision géorgienne nous visitons le "fourvière" de Tbilissi , puis finissons l'après midi dans les boutiques de souvenirs

Les changements intervenus entre 91 et 98 sont très visibles dans le centre ville. En effet au cours de notre passage en 91 donc à l'époque de l'URSS il était totalement impossible de trouver un article de fabrication occidentale dans la ville. A cette époque seule une unique boutique de souvenir existait dans le centre.

Aujourd'hui il est possible de tout acheter en Géorgie les avenues débauchées du centre sont devenues de véritables temples à la consommation.

La soirée sera consacrée au long repas d'adieu dans un restaurant chic de Tbilissi

18 août

Aujourd'hui retour vers la France. Passage du contrôle d'embarquement sans problème malgré nos sacs à dos et deux gros bidons étanches.

Seul l'Elbrouz point culminant de la chaîne du Caucase émergeait au dessus des nuages recouvrant les montagnes. Certains membres de l'expédition ont profité de l'attente dans l'aéroport de Londres pour effectuer les derniers achats en duty free. Arrivée à Bordeaux vers 10 heures du soir avec le beau temps.

6 Gouffre du Velours

Coordonnées:

Commune MURUHI

Latitude: 42°38'23'' N

Longitude: 42°15'35'' E

Coordonnées d'après carte 1/25 000 de 'ex URSS

X: 75.295

Y: 26.385

Z: 1045 m.



Gouffre du VELOURS - სავპრღავანა

Pays/Country: GEORGIA - საქართველო

Massif/Range: MIGARIA - შიამ შიამბრამი

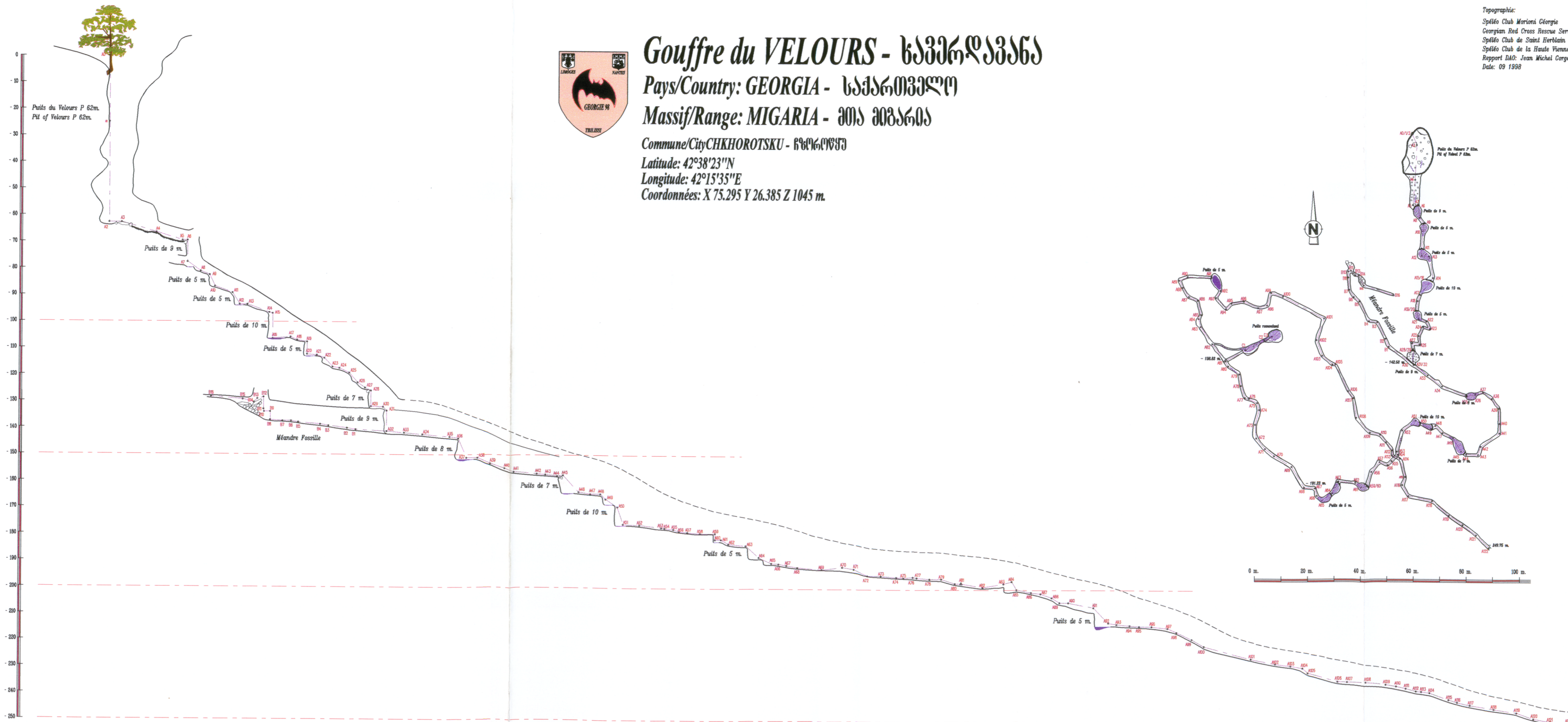
Commune/City CHKHOROTSKU - ჩხოროტსკუ

Latitude: 42°38'23"N

Longitude: 42°15'35"E

Coordonnées: X 75.295 Y 26.385 Z 1045 m.

Topographie:
Spéléo Club Morion Géorgie
Georgian Red Cross Rescue Service
Spéléo Club de Saint Herblain
Spéléo Club de la Haute Vienne
Rapport DAO: Jean Michel Corgeon
Date: 09 1998



Historique

Par les grandes dimensions de son puits d'entrée le gouffre du Velours était connu par les Habitants de la Vallée fréquentant le massif boisé de Migaria La première descente de la cavité a été réalisée par une équipe russe en 1988. Ce groupe spéléo explora les actifs du gouffre jusqu'au laminoir ainsi qu'un réseau fossile.

Description.

L'entrée du gouffre du Velours se situe en pleine forêt au pied d'une pente raide à environ quinze minutes du camp. La descente de ce magnifique puits de 62 m. recouvert de mousse s'effectue à partir d'un arbre sur la gauche. L'accès de cet arbre, la première fois, n'a pas été évident en raison de la végétation inextricable. Ce puits large d'environ 10 m. est fractionné 4 fois. A partir de la moitié de la descente la roche est pourrie.

Le puits d'entrée débouche dans une belle salle encombrée de blocs et de troncs d'arbres. Au fond de la salle une galerie de 10 m. donne sur le deuxième puits du gouffre. Celui ci profond de 9 m. permet l'accès d'un conduit étroit et parcouru par un violent courant d'air. Cette galerie est entrecoupée de plusieurs puits: P3: 5 m., P4: 5 m., P5: 10 m., P6: 5m. et le P7: 7 m. Dès le départ du deuxième puits la progression s'effectue dans le lit d'une rivière souterraine temporaire. Le P7 débouche sur une belle vasque, à ce niveau nous arrivons sur une galerie d'environ 20 m. de haut.

Le fond est atteint par la descente d'une cascade le P8: 9m. L'amont de cette galerie est fossile et se termine sur des trémies au bout de 80 m. l'aval de la rivière, large d'environ 1 m. est encombré de blocs. A partir de ce niveau le pendage s'adoucit. Après 30 m. de progression un puits le P9: 8 m. facile à descendre est suivi du P10: 7 m. Le P11: 10m. est fractionné en deux longueurs.

Après la descente du P12: 5 m. et de quelques petits ressauts la rivière rejoint sur la gauche un affluent actif provenant d'une courte galerie terminée par un puits remontant. La rivière maintenant active, à 50 m. du confluent se jette dans une belle et profonde vasque que nous shuntons par le haut P13: 5 m. Après une cinquantaine de mètres la voûte de la galerie haute de 15 m. s'abaisse rapidement et la rivière s'engage dans un laminoir peut engageant haut de 40 centimètres et long de dix mètres. Il est possible et vivement conseillé de le shunter par une galerie sur la gauche. Après une petite désescalade nous retrouvons le lit de la rivière. (arrêt topo à 50 m.)

Au bout d'environ deux cents mètres le méandre se pince, la suite de la progression s'effectue par le haut. Cette partie aérienne débouche sur un laminoir fossile provenant du décollement d'une strate. A quatre pattes nous traversons cette partie basse dont le sol est recouvert d'une épaisse couche d'argile. Ce laminoir est le point arrêt de l'équipe russe en 1988 pour la partie active du réseau. Au fond de celui ci un petit passage entre blocs instables est rapidement agrandi et nous livre un accès à l'aval de la rivière. Après quelques mètres dans le haut du méandre nous profitons de la présence d'une cascade pour regagner le bas. A ce niveau la rivière s'écoule dans un méandre magnifiquement taillé sur de la roche lisse et accuse un pendage important. Au bout d'environ 150 mètres ce conduit se pince en largeur et hauteur. Nous marquons arrêt de l'exploration. La profondeur atteinte est de moins 350 à l'altimètre. Au niveau du laminoir sur la gauche un départ fossile de belle dimension n'a pas été exploré, faute de temps.

Au cours de la deuxième descente nous avons été surpris par une crue entre les P9 et P10. L'eau est arrivée de manière brutale et sous forme d'une petite vague de 50 centimètres et large d'un mètre dans le fond du méandre. Les vasques sèches à la descente, étaient transformées en petits lacs profonds pour certains de plus d'un mètre d'eau. Les têtes de puits mal équipées étaient dans la chute d'eau. La crue subie dans ce gouffre a été provoquée par un orage moyen pour la région.

7 Gouffre Beautifull

Coordonnées:
Commune MURUHI
Latitude: 42°38'13'' N
Longitude: 42°14'56''E
Cordonnées d'après carte 1/25 000 de 'ex URSS
X: 75.285
Y: 26.480
Z: 1025 m.

Historique

Situé à cinq minutes du camp le gouffre Magnifique s'ouvre dans un effondrement circulaire le long d'un ruisseau actif par temps de pluie. Cette cavité connue par les habitants de la région a été explorée par l'équipe Russe en 1988.

Description

Après quelques mètres de progression dans une galerie encombrée de blocs, un petit puits de 4 m. bien propre donne accès à un beau méandre étroit dans lequel coule un filet d'eau. Après la descente du deuxième puits de 8 m. le méandre toujours aussi étroit mais magnifiquement taillé dans le calcaire gris, puis un ressaut se jette dans le troisième puits. Celui ci haut de 5 m. donne accès à un long méandre très sinueux au parois incrustées de rognons de silice. Une succession de cascades forment le quatrième puits profond de 40 m. La descente de ce puits est la partie la plus belle de la cavité. Après une petite escalade et la descente d'un ressaut le ruisseau reçoit sur la gauche un affluent très actif provenant d'une belle cascade à vingt mètres du confluent.

La rivière poursuit son cours dans un méandre étroit et déchiqueté, un vrai plaisir pour les combinaisons. Progressant dans la rivière tantôt debouts, tantôt allongés nous arrivons sur le haut d'un puits de 10 m. Le fond du puits forme une salle au sol recouvert de sable. La rivière poursuit sa route dans un méandre du même type toujours aussi corrosif et entrecoupé de petits ressauts. Quelques passages étroits ne permettent pas le croisement d'un spéléo et d'une crue. Le gouffre Magnifique se termine sur un siphon à environ - 300 m. La topo a été arrêtée à 400 m. de la fin de la cavité faute de temps.

8 Gouffre Mamouka

Coordonnées:
Commune MURUHI
Latitude: 42°38'23'' N
Longitude: 42°15'35''E
Cordonnées d'après carte 1/25 000 de 'ex URSS
X: 75.295
Y: 26.385



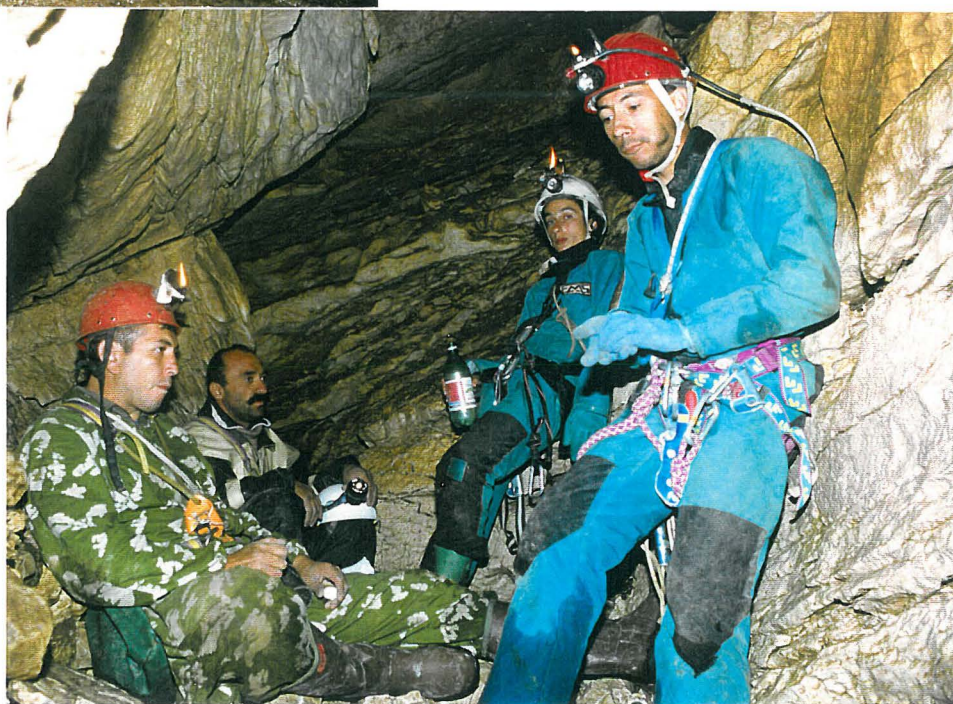
Premier méandre du gouffre du Velours



Puits du gouffre Magnifique



L'orage du soir



Pose dans le gouffre du Velours

Z: 1045 m.

Historique

Ce gouffre est situé à cent mètres du camp le long du chemin provenant de la vallée. Lui aussi a été exploré par les russes.

Description

Nous accédons à l'unique puits de ce gouffre par une étroiture verticale assez sévère. Un premier puits de 17 m. après un fractionnement débouche sur un nouveau puits d'environ dix mètres. Le fond de ce puits encombré de bloc est entrecoupé par un étroit méandre impénétrable d'où provient un net courant d'air.

9 Autres cavités du massif

Au cours de notre séjour nous avons reconnu plusieurs cavités sur le massif dont certaines ont été explorées sommairement par l'expédition ou entrevues.

Sur le haut du massif entre 1400 et 1700 m. plusieurs cavités très intéressantes ont été repérées et positionnées grâce au G.P.S. par les membres de l'expédition. Normalement l'exploration de ces gouffres est prévue pour la prochaine expédition en 2000, ainsi qu'une reconnaissance du haut du massif situé entre 1700 et 2000 m.

Autour du camp deux autres gouffres ont été rapidement visités.

Le premier est le gouffre Des Feuilles Tombantes. Cette cavité difficile à trouver s'ouvre dans la forêt à l'est du camp. Une faille dans le rocher parcourue par un violent courant d'air donne accès au premier puits d'une profondeur d'environ trente mètres. Une succession de petits puits permet de prendre pied dans une petite rivière. Ce gouffre sera à revoir lors d'un prochain séjour.

Juste au dessus du camp l'effondrement d'une énorme doline a coupé une rivière souterraine dont la partie supérieure est pénétrable. La partie aval de la circulation n'a pas été retrouvée au fond la doline à cause de la présence d'un inextricable fouillis de troncs d'arbres et de végétation diverse. Cette petite rivière a été reconnue sur une centaine de mètres. Il est à signaler la présence d'un bon courant d'air dans les passages étroits.

10 La Géorgie

Situation

D'une superficie de 69 700 Km² la géorgie est située en Europe (Transcaucasie). La Géorgie a pour frontière au nord la Russie (Dasghestan, Tchétchénie, Ossétie du nord, Kardino-Balkar et Karat chevo-Tcherkess), à l'est l'Arménie et l'Azerbaïdjan, au sud la Turquie. La chaîne du Caucase forme la limite nord du pays (Mont Kasbek 5 047 m.).

Climat

Subtropical sur la zone cotière de la mer Noire et la plaine du Rioni. L'est de la Géorgie est soumis au climat continental.

Population

5 500 000 habitants en 91 composé de 68.8% de géorgiens, 9% d'arméniens, 7.4% de russe, 5.1% d'ossètes, 3.2% d'abkhases.

Religions

Eglise orthodoxe géorgienne, musulmane et juive.

Villes

Tbilissi: 1 271 000 hab. Koutaïsi 235 000 hab. Roustavi: 159 000 hab.

Industrie

Métallurgie, chimie, Machine outils.

Mine

Charbon, pétrole, manganèse et cuivre

Agriculture

Par son climat favorable la géorgie a une agriculture riche mais en crise du fait de l'effondrement du système soviétique.

Histoire

Connue sous le nom de Colchide la Géorgie fait partie du monde grecque.

311 Christianisée par sainte Nino, patronne de la géorgie.

787 Indépendance, Dynastie des Bagration.

1089/1125 David III le constructeur.

1184/1212 Apogée de la Géorgie sous le règne de la reine Thamar.

1386 Géorgie conquise par Tamerlan

1783 Heraclus se met sous la protection Russe.

1811 Protectorat Russe.

1918/1920 Géorgie indépendante.

1921 Invasion Soviétique.

1924 Insurrection organisée par Kaikhosro (3 000 morts).

1936 Purges.

1953 400 000 géorgiens seraient morts en déportation.

1989 L'armée rouge tire à Tbilissi sur des manifestants (20 à 200 morts).

1991 Le parlement proclame l'indépendance.

1992 Combat autour du parlement à Tbilissi.

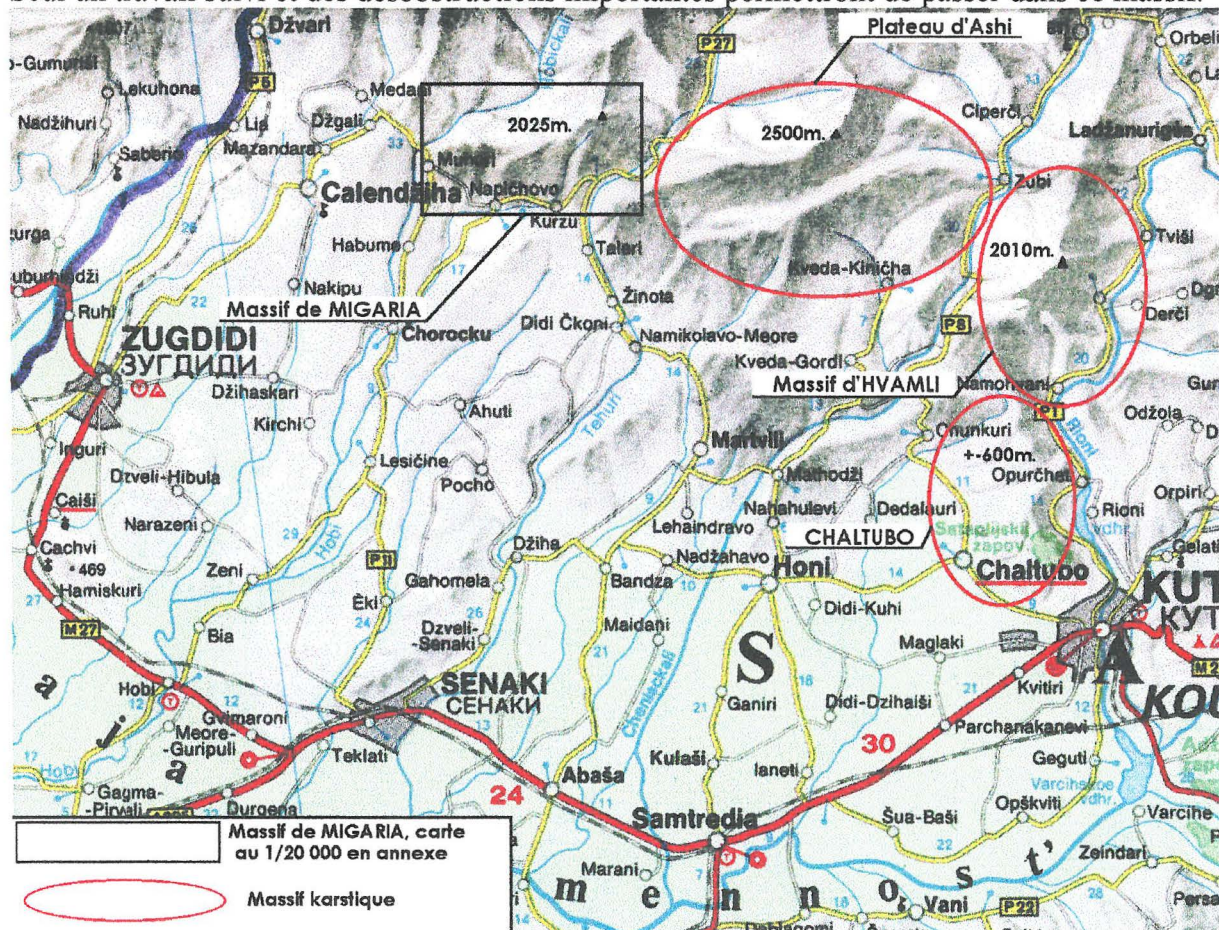
1992/1994 Guerre en Abkhazie Perte de ce territoire par la Géorgie.

11 Les massifs et les spéléos en Géorgie

Les Massifs

La Géorgie est un pays très riche en massifs karstiques, en effet toute la bordure sud ouest du Caucase est constituée de massifs calcaires. Malheureusement une grande partie de ces massifs dont les plus connus en France (Abkasia) ne sont pas accessibles pour le moment. En Abkasia pour le moment trois grands gouffres dépassent les moins mille mètres. Le conflit entre la Géorgie et l'Abkasia n'étant pas réglé à l'heure actuelle il est impossible de se rendre dans ce pays. Pour l'heure l'Abkasia n'est pas reconnue par la France et la grande majorité des pays. De plus la Géorgie et la Russie entretiennent un blocus sévère autour de ce pays pour son soutien actif aux Tchétchenes. Les géorgiens pensent que le conflit devrait se régler dans les prochaines années et l'Abkasia réintégrer la Géorgie sous la forme d'une région autonome.

Pour le moment en Géorgie seul deux massifs présentent un réel intérêt, le Massif de Migaria ou nous étions et le Massif d'Ashi situé plus à l'est. Ce massif à été exploré par une équipe italienne avec les géorgiens deux années de suite mais sans grands résultats. Malgré un potentiel d'environ 1800 à 1900 mètres cette zone n'a livrée comme grande cavité qu'un gouffre de 78 m. Seul un travail suivi et des désobstructions importantes permettront de passer dans ce massif.



Carte des massifs de la GEORGIE

Dans la région au nord de Stratubo un karst de basse montagne exploré par les géorgiens possède des cavités dont le développement est important.

Les Spéléologues géorgiens

Les spéléologues géorgiens avant la disparition de l'URSS étaient principalement regroupés autour de l'Institut de Géographie de Tbilissi. Depuis l'éclatement de l'empire et l'indépendance de leur pays, la disparition des structures étatiques n'a pas favorisé l'essor de cette discipline sportive et scientifique.

Pour l'instant la grande majorité des vingt spéléologues du pays est regroupée autour de la Georgian Red Cross Rescue Service. L'appartenance à la Croix Rouge assure l'équipement individuel et collectif ainsi que le déplacement sur les massifs de Géorgie et à l'étranger.

A ce jour, a été créé l'Union Spéléologique Géorgienne dirigée par Nikoladzé Mamuka dont le siège est à Tbilissi.

Adresse:

GEORGIAN RED CROSS SOCIATY
Krilov 15 st.
380 002 TBILISSI
GEORGIE

12 Budget

Le Budget de l'expédition s'élève à environ 42 000 Fr. dont la plus grande partie à été financée par ses membres. Nous avons reçu en aide financière 9 900 Frs provenant de différents organismes.

La Fédération Française de Spéléologie nous attribura une aide financière à la publication de ce rapport.

Le matériel destiné à l'aide des spéléos géorgiens est chiffré à 10 573 Fr.

Dépenses

Billets d'avion Bordeaux Londres Tbilissi & retour	29 000 Fr.
Fret aérien	3 660 Fr.
Visa	780 Fr.
600 m. de corde spéléo avec amortissement	6 000 Fr.
200 m. de corde neuve	1 900 Fr.
Achat d'un perfo Bosh sur accus et 2 accus	1 700 Fr.
2 accus plomb 12 volts	450 Fr.
Frais divers à Londres	740 Fr.
200 spit de 8	540 Fr.
100 goujons de 10	260 Fr.
Nourriture	594 Fr.
Lampes halogène 12 volts et forets	550 Fr.
Photos pour géorgiens	1 500 Fr.
Pharmacie	950 Fr.
Total	48 624 Fr

Recettes

Apport de chaque participant de 6 454 Fr.	38 724 Fr.
Subvention de la mairie de Nantes	4 500 Fr.
Subvention de la Mairie de Saint Herblain	1 500 Fr.
Subvention de la ligue de spéléologie du Limousin	2 000 Fr.
Subvention du spéléo club de Saint Herblain	900 Fr.
Sponsor	1 000 Fr.
Total	48 624 Fr

13 Projets futurs

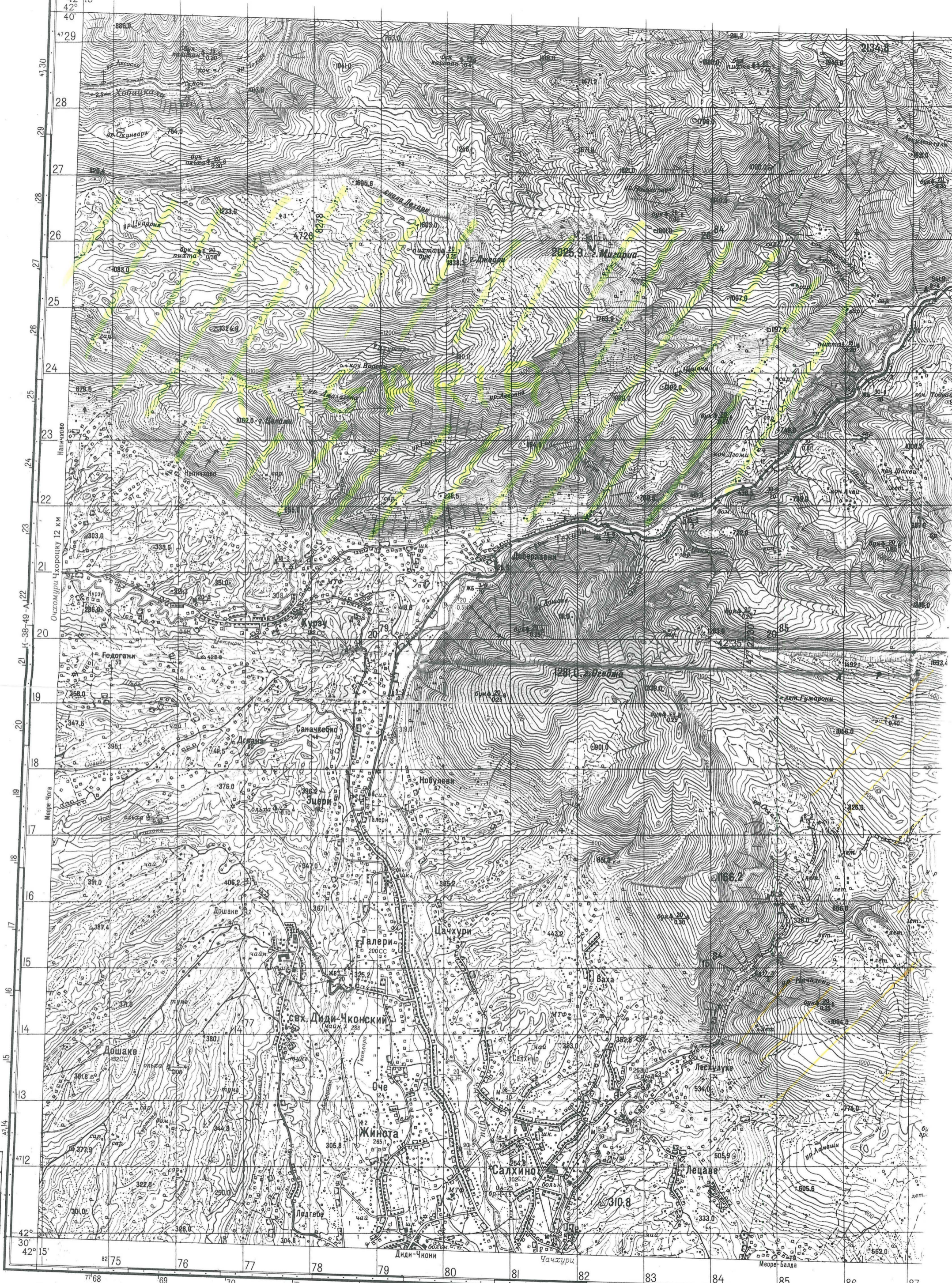
Les spéléos géorgiens ont présenté l'expédition à la fin du mois de janvier 1999 dans le hall d'exposition de l'hôtel de ville de Tbilissi. Cette manifestation était organisée par le comité de jumelage des villes de Tbilissi et Nantes

Du 1 au 15 Août 1999 organisation d'un séjour franco géorgien dans les alpes française avec au programme de la spéléo dans la chartreuse et l'organisation d'une formation au canyon par guide ou moniteur de l'EFS.

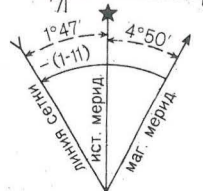
Des maintenant nous préparons une future expédition en Géorgie pour l'année 2000. L'objectif de cette expédition sera la poursuite de l'exploration du massif de Migaria, ou exploration des gouffres de l'Abkasie si les conditions politiques évoluent rapidement entre les deux pays.

12 Liste des organismes et collectivités sans qui l'expédition n'aurait pas eu lieu

Fédération Française de Spéléologie
Ligue du Limousin de Spéléologie
Mairie de Nantes
Mairie de Saint Herblain
Société Grammatico d'Angoulême
Spéléo Club de Saint Herblain
Spéléo Club de la Haute Vienne
L'association Expé Caucase de Nantes

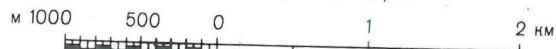


Склонение на 1977 г. восточное 4°50' (0-81). Среднее сближение меридианов западное 1°47' (0-30). При привязывании буссоли (компас) к вертикальным линиям координатной сетки среднее отклонение магнитной стрелки восточное 6°37' (1-11). Годовое изменение склонения западное 0°02' (0-00). Поправка в дирекционный угол при переходе к магнитному азимуту минус (1-11).
 Примечание: В снобках показаны деления угломера (одно деление угломера = 3/6)



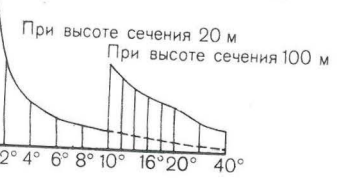
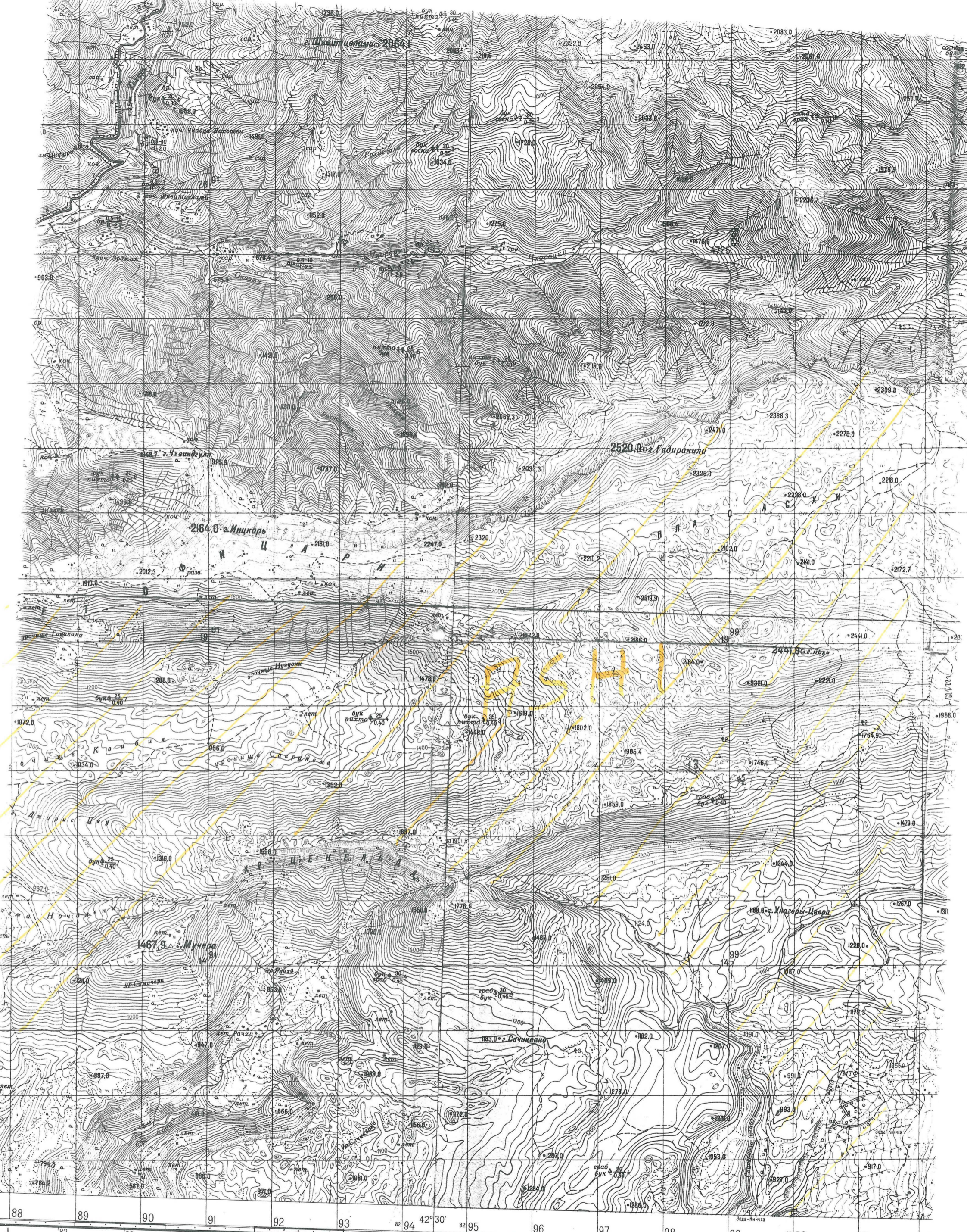
1:50 000

в 1 сантиметре 500 метров



Сплошные горизонталы проведены через 20 метров
 Балтийская система высот

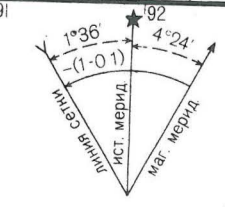
1

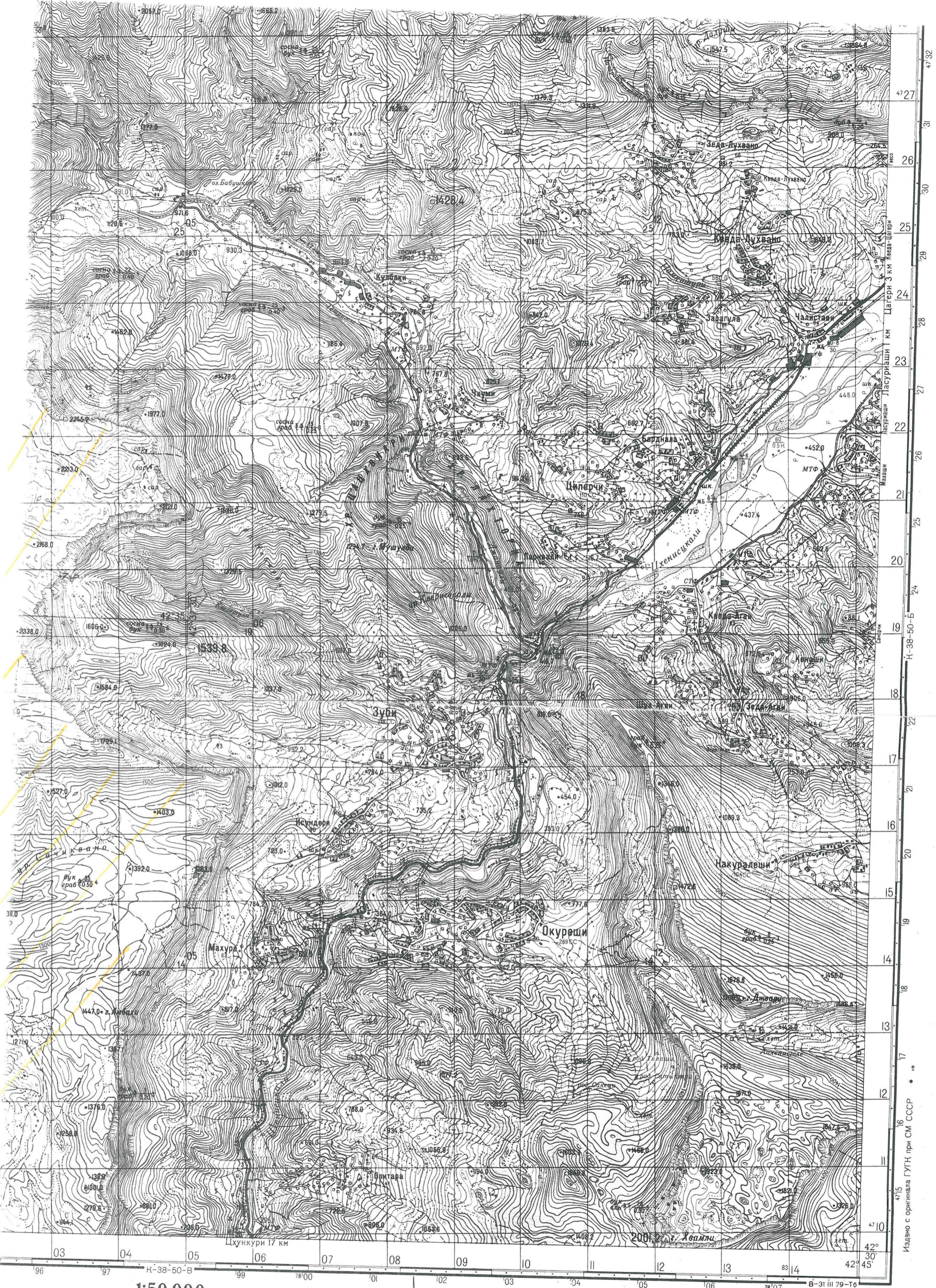


Составлено по материалам съёмки 1952 г.
Обновлено в 1976 г.

Предприятие № 4

Склонение на 1977 г. восточное $4^{\circ}24'$ (0-74). Среднее сближение меридианов западное $1^{\circ}36'$ (0-27). При прикладывании буссоли (компас) и вертикальным линиям координатной сетки среднее отклонение магнитной стрелки восточное $6^{\circ}02'$ (1-01). Годовое изменение склонения западное $0^{\circ}02'$ (0-00). Поправка в дирекционный угол при переходе к магнитному азимуту минус (1-01).
Примечание. В снобках показаны деления угломера (одно деление угломера = 3;6).





1:50 000

в 1 сантиметре 500 метров

м 1000 500 0 1 2 км

Сплошные горизонталы проведены через 20 метров
Балтийская система высот

3



1° 2° 4° 6° 8° 10° 16° 20° 40°

Составлено по материалам съёмки 1954-58 гг.
Обновлено в 1976 г.

Предприятие № 4

carte 1/50 000.
des Massifs de Migania et Ashi

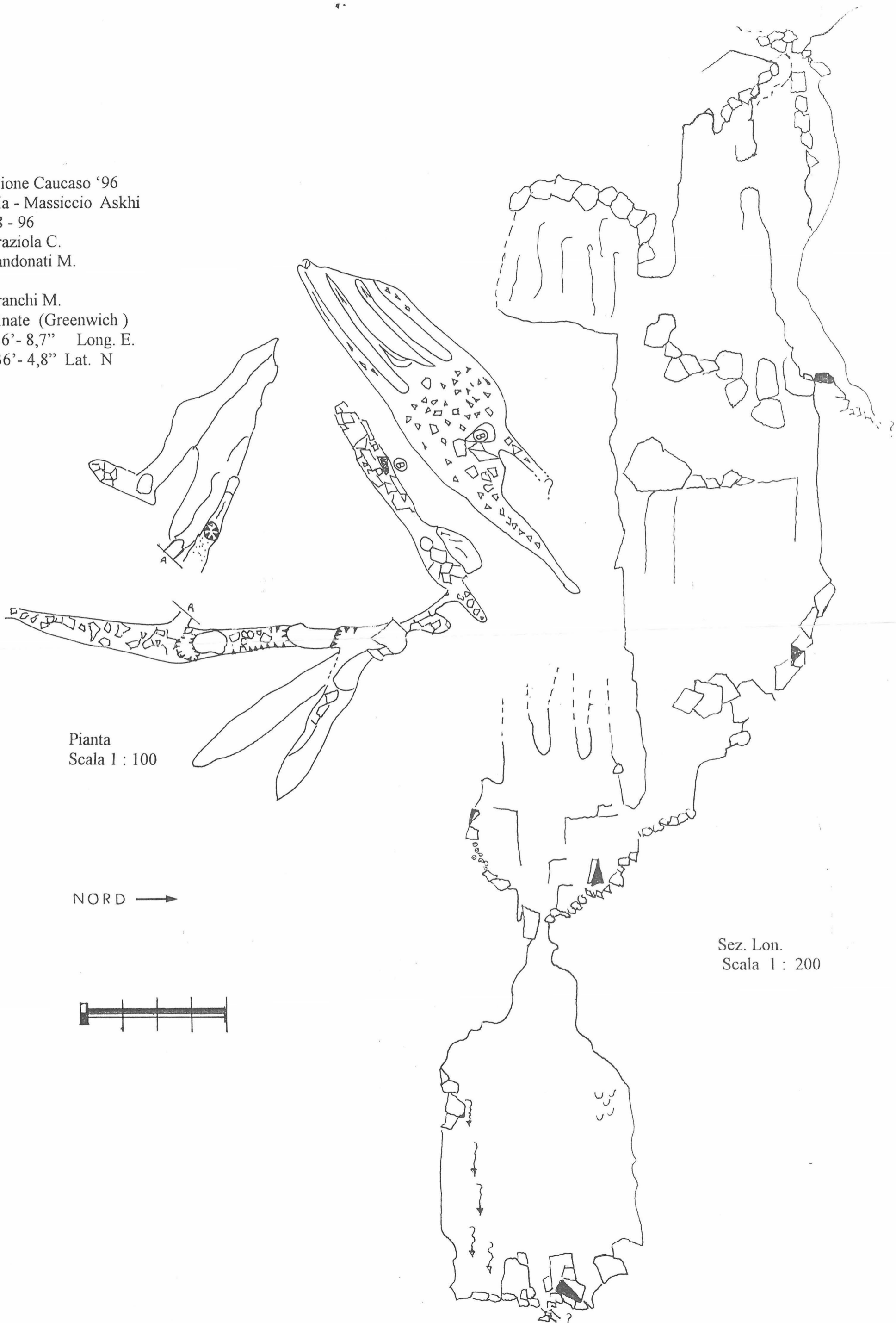
Издано с оригинала ГУГК при СМ СССР

47° 32' 31' 26' 25' 24' 23' 22' 21' 20' 19' 18' 17' 16' 15' 14' 13' 12' 11' 10' 09' 08' 07' 06' 05' 04' 03'

ABISSO DONNE GEORGIANE

Spedizione Caucaso '96
Georgia - Massiccio Askhi
10 - 08 - 96
Ril. Graziola C.
Zandonati M.

Dis. Franchi M.
Coordinate (Greenwich)
42° - 36' - 8,7" Long. E.
42° - 36' - 4,8" Lat. N



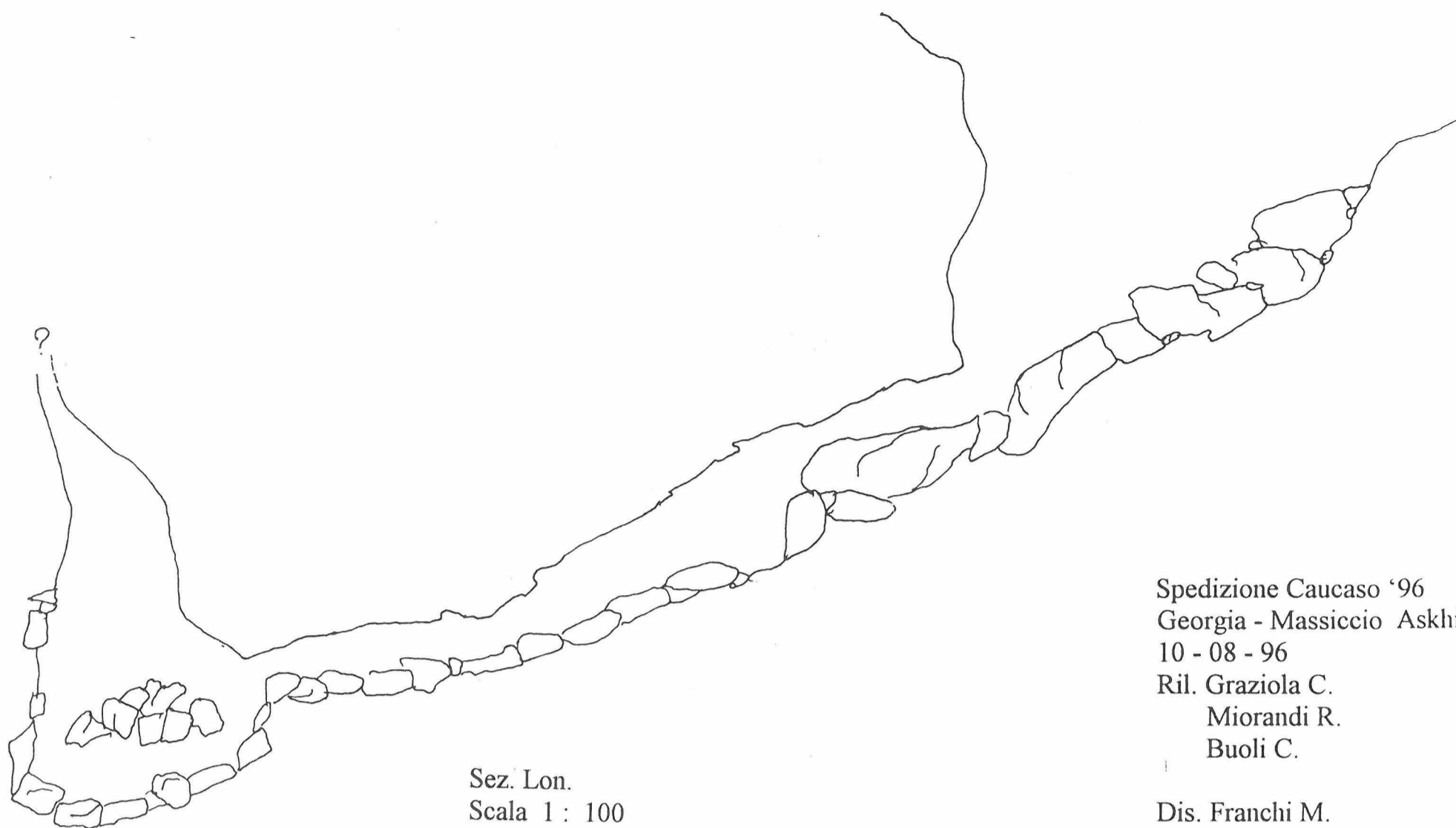
Pianta
Scala 1 : 100

NORD →



Sez. Lon.
Scala 1 : 200

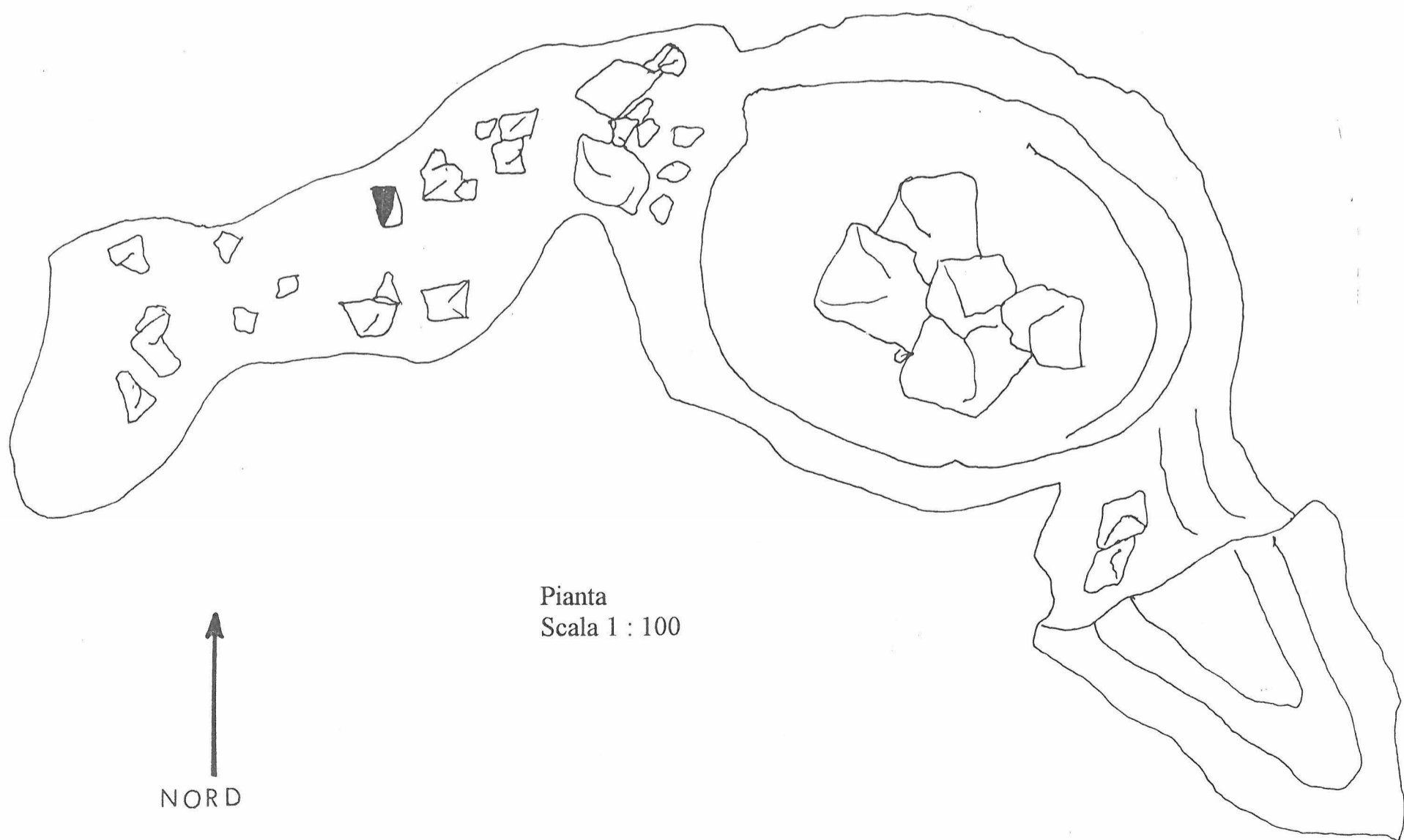
INGHIOTTITOIO CENI



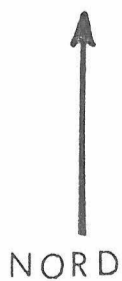
Sez. Lon.
Scala 1 : 100

Spedizione Caucaso '96
Georgia - Massiccio Askhi
10 - 08 - 96
Ril. Graziola C.
Miorandi R.
Buoli C.

Dis. Franchi M.
Coordinate (Greenwich)
42° - 32' - 34,9" Long. E.
42° - 35' - 38,9" Lat. N



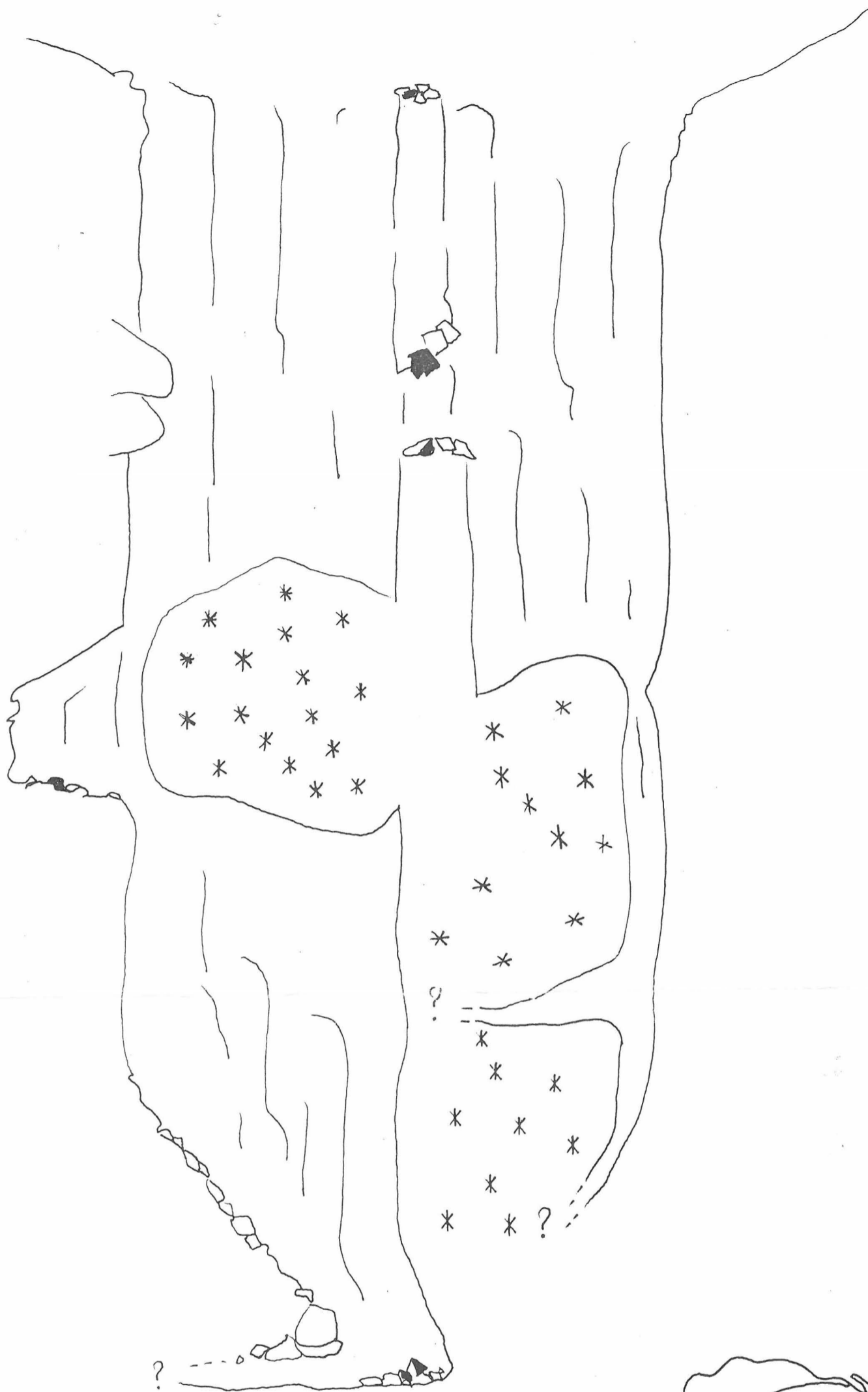
Pianta
Scala 1 : 100



POZZI GEMELLI

Spedizione Caucaso '96
Georgia - Massiccio Askhi
16 - 08 - 96
Ril. Zandonati M.
Miorandi R.

Dis. Franchi M.
Coordinate (Greenwich)
42° - 33' - 50,2" Long. E.
42° - 36' - 20,3" Lat. N



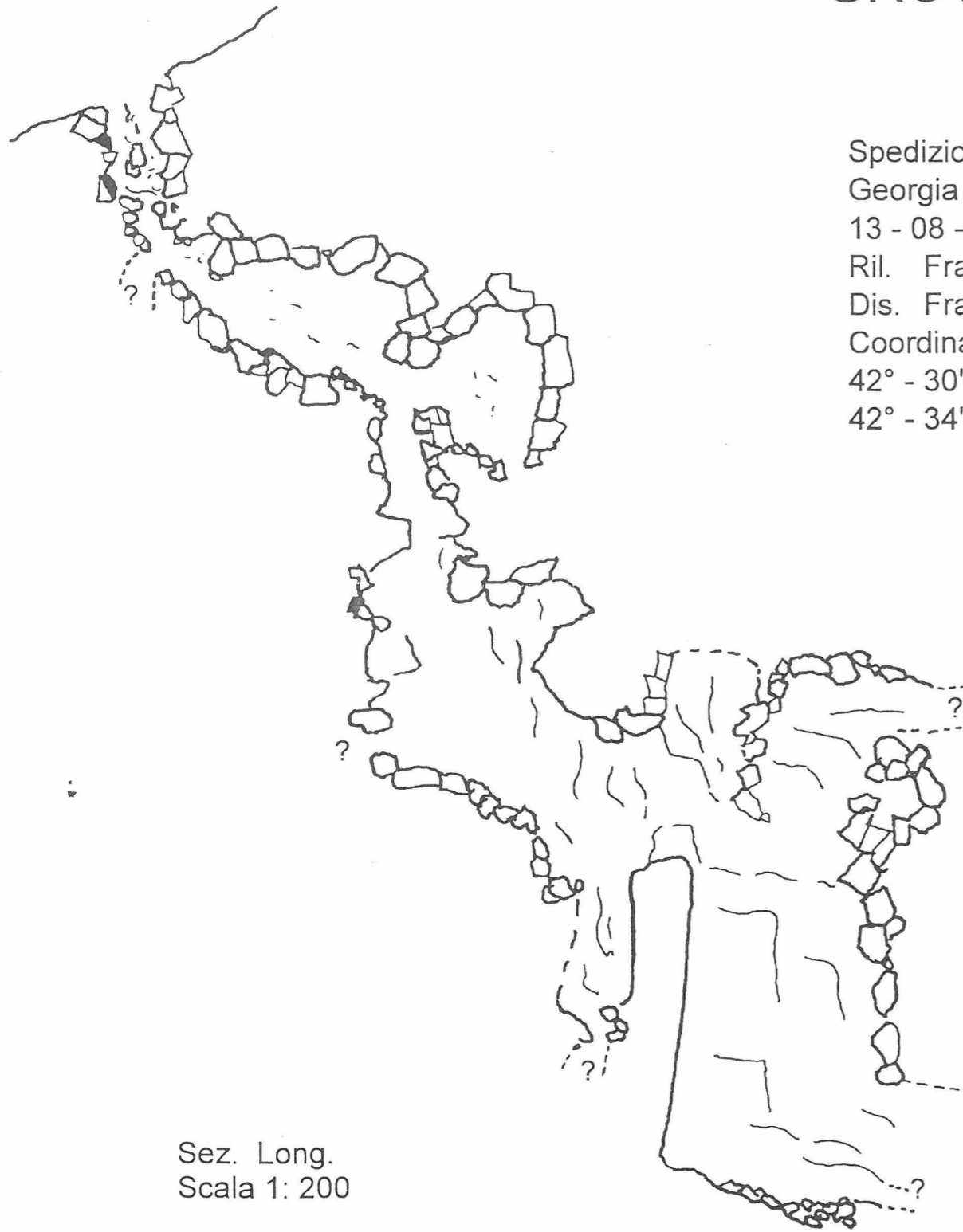
Sez. Lon.
Scala 1 : 200



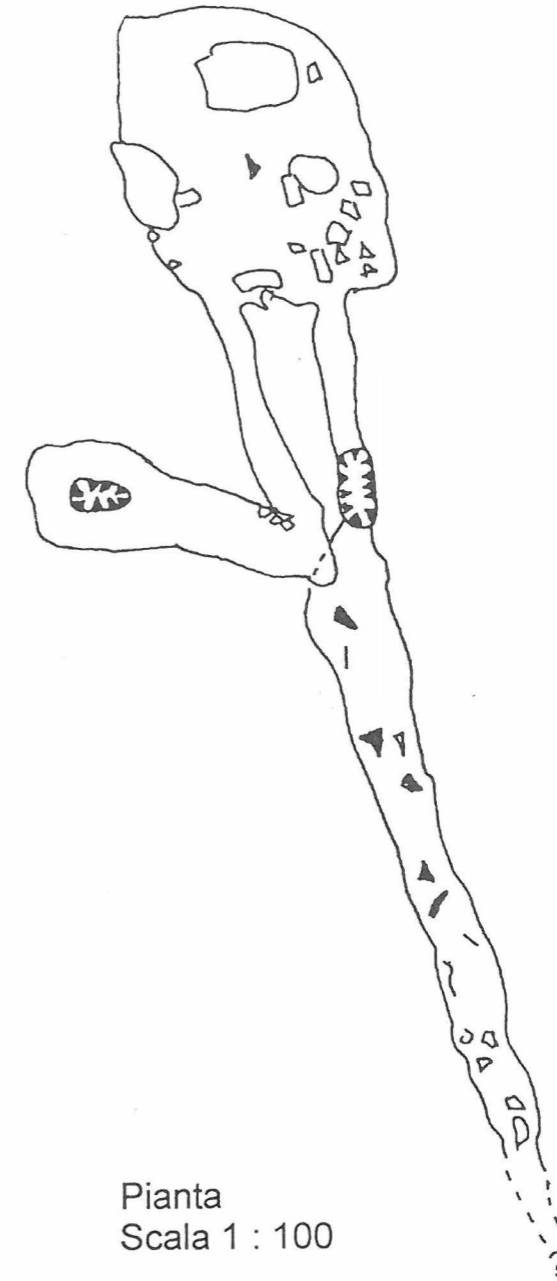
Pianta
Scala 1 : 200

GROTTA LOBO

Spedizione Caucaso '96
Georgia - Massiccio Askhi
13 - 08 - 96
Ril. Franchi M.
Dis. Franchi M.
Coordinate (Greenwich)
42° - 30' - 47,5" Long. E
42° - 34' - 43,8" Lat. N

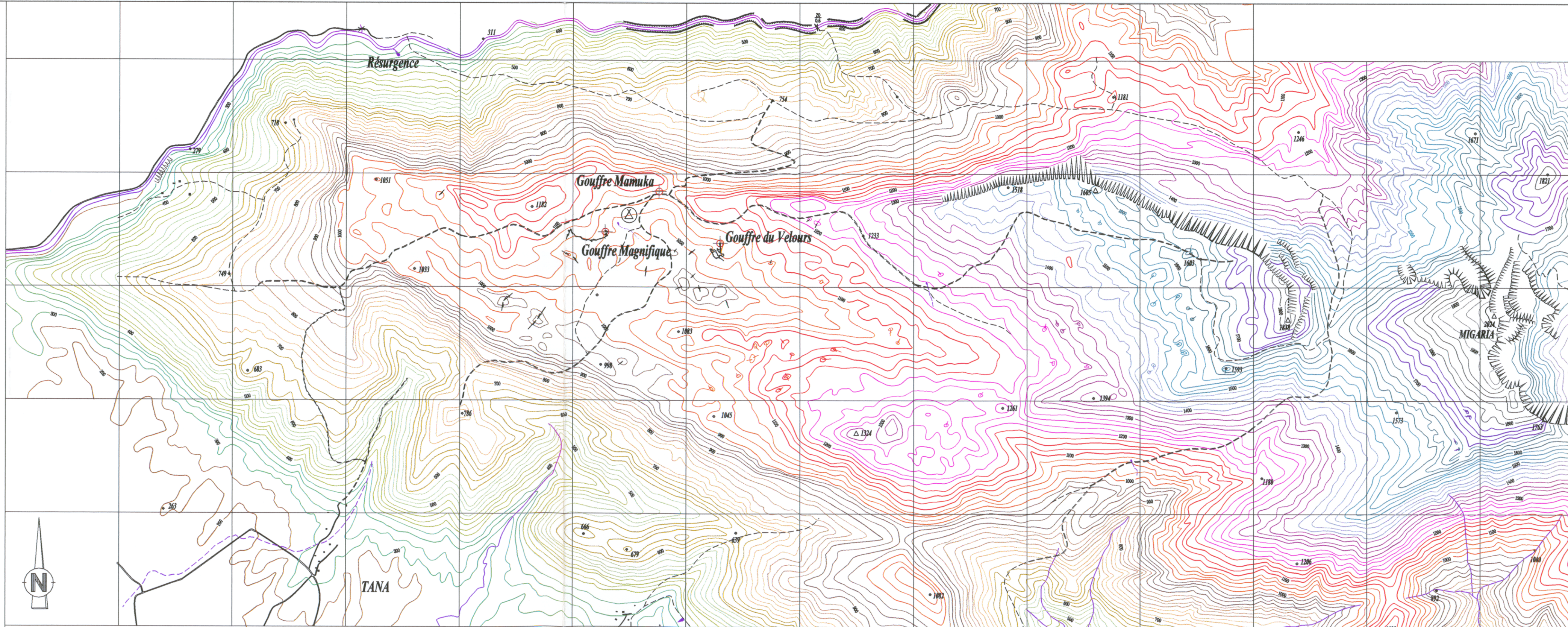


Sez. Long.
Scala 1 : 200



Pianta
Scala 1 : 100

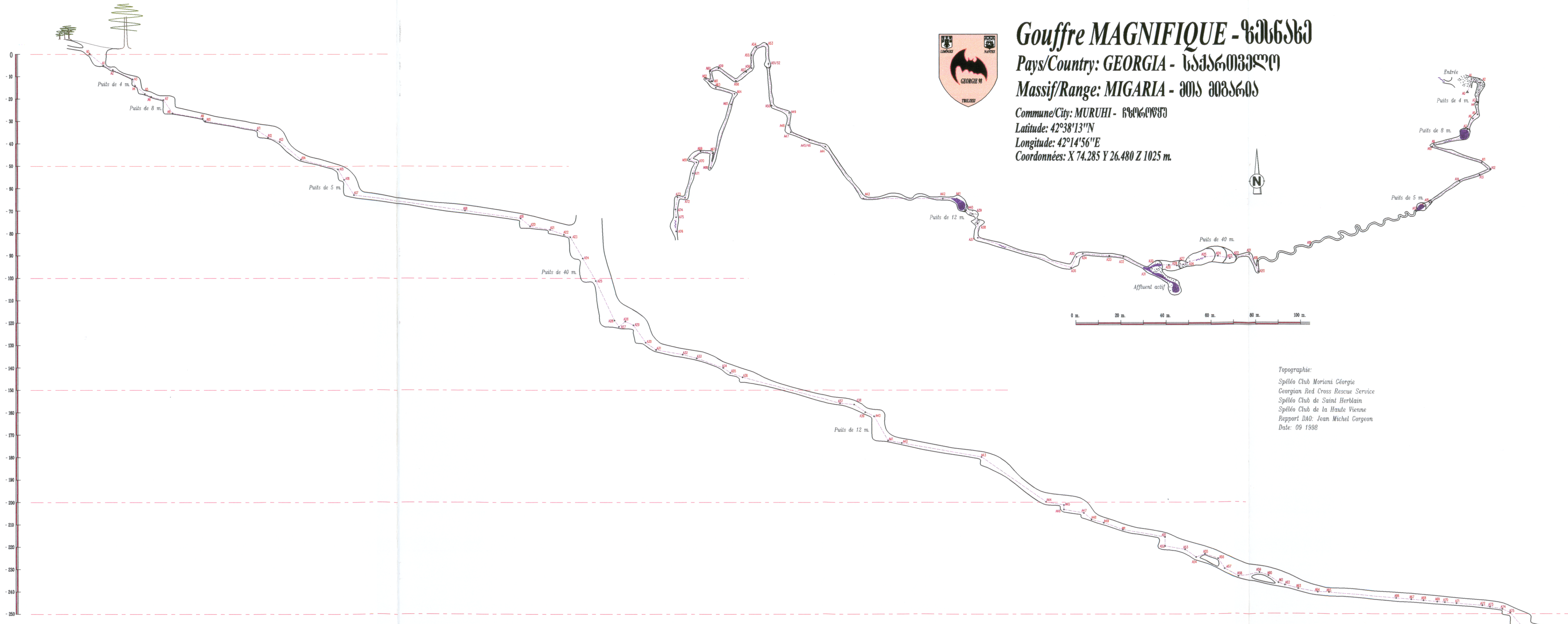




Pays/Country: GEORGIA - საქართველო
Massif/Range: MIGARIA - შიბა შიბანი

	200/300 m.		800/900 m.		1400/1500 m.
	300/400 m.		900/1000 m.		1500/1600 m.
	400/500 m.		1000/1100 m.		1600/1700 m.
	500/600 m.		1100/1200 m.		1700/1800 m.
	600/700 m.		1200/1300 m.		1800/1900 m.
	700/800 m.		1300/1400 m.		1900/2000 m.

- Gouffre Grotte
- Camp
- Barres rocheuses



Gouffre MAGNIFIQUE - ზმნახე

Pays/Country: GEORGIA - საქართველო

Massif/Range: MIGARIA - შიდა შიგნაი

Commune/City: MURUHI - ჩოქოტყვი

Latitude: 42°38'13"N

Longitude: 42°14'56"E

Coordonnées: X 74.285 Y 26.480 Z 1025 m.

Entrée

Puits de 4 m

Puits de 8 m

Puits de 5 m

Topographie:
 Spéléo Club Morioni Géorgie
 Georgian Red Cross Rescue Service
 Spéléo Club de Saint Herblain
 Spéléo Club de la Haute Vienne
 Repport DAO: Jean Michel Gorgeon
 Date: 09 1998

GOUFFRE DE PANTUKINE

GEORGIE Zone d'ABKHAZIE
Origine topographie Spéléo Club MORIONI TBILISSI
Digitalisation et C.A.O. CORGEON Jean Michel
Spéléo Club de la Haute Vienne

