



AGGTELEK

96

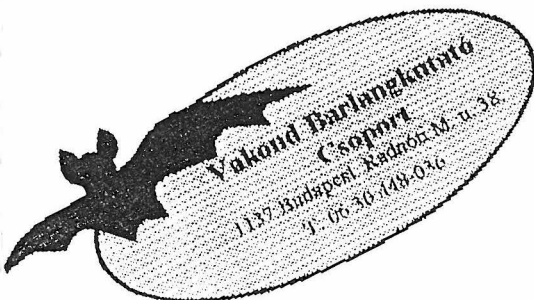
BARADLA - BARLANG



C.R.E.I.

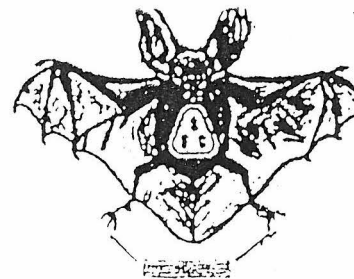


AGGTELEK





SOCIETE DES HUMANOIDES CAVERNOPHILES



36 - 38 ALLEE DE COLBERT
95310 SAINT-OUEN L'AUMONE

AGGTELEK 96

Compte rendu d'expédition en HONGRIE (FFS n° 3296)

Cette expédition a eu lieu du 13 juillet au 5 août 1996 en Hongrie avec 13 participants du Club Société des Humanoïdes Cavernophiles (S.H.C.) et 10 participants hongrois membres du Vakond Barlangkutató Csoport de Budapest. Cette expédition s'est réalisée grâce à la rencontre des spéléos hongrois au fond d'une cavité en Norvège en juillet 1995.

Il s'en est suivi une invitation de leur part à pratiquer notre sport favori en Hongrie en été 1996. De nombreux contacts (lettres, fax, téléphone...) en français et en anglais, ont permis de mettre au point cet échange. Notre contact principal était le Vakond Barlangkutató Csoport 1137 Budapest Radnóti M, U.38 - Tél: 06 30 118 036.

HONGRIE PRATIQUE

1. Situation

A 1.460 Km de Paris, frontière avec l'Autriche, la Tchécoslovaquie, l'Ukraine, l'ex Yougoslavie.

93.036 Km² (France 551.000 Km²) - 10.560.000 Hab en 1991 - 113 Hab // Km²

Populations : Tziganes (filtres et sans filtres), Allemands et Slovaques.

Capitale : Budapest 2.104.000 Hab

19 Départements et 5 villes (autonomes).

Démocratie parlementaire.

Ressources : agriculture, élevage, vignoble, industrie légère et tourisme.

Salaire mensuel moyen : 1100 FF brut.

2. Vie pratique

Parité (sous, pognon, talbins..) : 100 Forint (divisé en 100 Filler) = 12.67 FF soit 1/8ème (1 FF = 7,88 Forint).

2 banques ! mais 6 guichets et 15 distributeurs pour le change. On nous conseille :

- la carte bleue,

- les travellers en DM, US \$ ou Sch A. ou liquide car on ne peut avoir de la monnaie de singe que sur place !

On peut payer en DM ou Sch A sans problème.

Les horaires: tôt le matin, mais les banques ferment vers 12h 30/13 h.

Entrée dans le territoire, par carte d'identité, le passeport + visa n'est plus utile.

Code de la route : code européen (50 KM en ville, 90 sur route et 110 sur autoroute, mais il y en a peu). Alcool = 0,00000000° quintal par litre de sang.

on roule à droite. L'essence : tout va bien, mais elle est de moins bonne qualité, et pas (beaucoup) ,moins chère.

Les commerces : de façon générale, ouvrent très tôt le matin (vers 6 h) mais ferment en début, voire milieu d'après-midi.

Heure locale : comme en France, mais les aiguilles tournent deux fois.

Langues utilisables (dans l'ordre) : Hongrois, Allemand, Anglais; Espéranto, langue des signes...

Bureau de Poste : 9h à 18 h et 8 h à 14 h le samedi.

Tél depuis la France : 19-36-indic.ville + N°

Tél vers la France : depuis les cabines « rouges » uniquement : 00+33 (France)+N°

Ambulance = 04 - Pompiers = 05 et police = 07

Les Pourboires : « borravalo » sont presque toujours attendus.

Les premiers secours sont gratuits pour les étrangers.

Molö = toilettes pour Femmes

Ferfiak = Toilettes pour Hommes

PARCOURS SPELEOLOGIQUE

Il y a entre 600 et 700 cavités en Hongrie, au total 3 000 petites cavités. On compte 900 fédérés et 1100 non fédérés. Les secours sont constitués comme en France d'une équipe entraînée.

Les cavités que nous avons visitées étaient en majorité de grand volume, de développement conséquent et souvent semi aménagées. La plupart de ces cavités sont fermées à clé ou d'un accès au public payant. C'est pourquoi il est impératif d'avoir un contact sur place (Club ou Fédération), ce qui permet de faciliter l'accès et d'obtenir les autorisations nécessaires (l'accès au Parc National d'Aggtelek est très réglementé). Dans tous les cas, vous ne pourrez pas accéder seul dans une cavité car même en confiance les clubs locaux ont insisté pour que nous soyons toujours accompagnés. Attention d'autre part, les hongrois construisent leurs programmes datés et chronométrés et il est pratiquement impossible d'y déroger (par ailleurs ne prévoyez pas des repas gastronomiques le midi, ils s'en impatienteraient !)

Nous ne nous étendrons pas sur les quelques jours de tourisme à Budapest qui à eux seuls, méritaient déjà le voyage. Toutefois, attention aux vols de véhicules, nous y avons laissé un 4 x 4 dès le deuxième jour (40 voitures par jour volées à Budapest).

Les deux premières cavités se situaient dans la banlieue de Budapest car cette ville se trouve dans un creux au milieu des montagnes dont la périphérie gravit les flancs.

Szemlo-hegyi Barlang

Grotte étonnante qui a demandé 50 ans d'aménagement pour pouvoir l'ouvrir aux touristes. Celle-ci se situe au nord de Budapest. Cette cavité est aménagée et éclairée entre autre en vue d'une utilisation de thermalisme pour le soin des affections asthmatiques. La partie spéléologique présente de superbes concrétions "choux fleurs" d'aragonite (en Hongrie on appelle cela des petits pois). Le réseau s'étale sur 4 km sur une profondeur de 30 m. La partie surface est aménagée en café, musée et cinéma, à proximité d'un cimetière en mémoire des spéléos morts sous terre. On compte une quinzaine de tombes. Après notre départ, il y en aura une de plus, suite à l'accident au Gouffre BERGER.

Pal-volgyi Barlang

Cette cavité découverte en 1904 dans une carrière à ciel ouvert comptait en 1970 1,7 km de réseau exploité. Aujourd'hui ce chiffre est porté à 12,7 km de ramping alternant avec des grandes salles le tout constituant une traversée (4 h 30 en prenant son temps - accessible à tous niveaux, même débutants). Des couches d'aragonite se superposent en plaquettes et nous y voyons des creusements dus à la vapeur. Cette grotte aussi a une utilisation thermique. A certains endroits on y trouve de superbes cristaux de calcite.

Spéléodrome

A l'occasion d'un jour de relâche (consacré aux démarches administratives suite au vol de véhicule), nous avons fait connaissance avec leur site d'entraînement constitué d'une petite falaise qu'ils équipent de cordes verticales et de vires au milieu des bois. Celui ci se situe au nord de Budapest et ne mérite pas de s'y attarder.

Pour la suite nous avons pris la route pour AGGTELEK, au coeur du Parc National Karstique d'Aggtelek. Village situé à environ 200 km au nord-est de Budapest, à proximité de la frontière Slovaque. Ce Parc concentre la majorité des cavités de Hongrie. Les Clubs hongrois ont leur local personnel sur place. Il s'agit d'un village typique avec ses cigognes, son église, son café... (ses glaces "magnum"...). Nous étions logés dans un gîte facile à trouver face au square, à deux pas de l'église, en contre bas du café.

Baradla Barlang

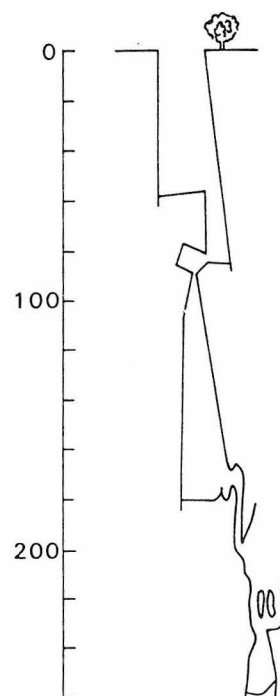
Il s'agit d'une traversée horizontale sans difficulté de 8 à 10 km ouverte au public à ces deux extrémités. La possibilité est offerte aux spéléos de réaliser la traversée à condition de laisser un véhicule à la sortie pour assurer le retour ainsi que prévenir pour éviter de trouver porte close. Le seul matériel à prévoir réside en un éclairage efficace au vu des grands volumes traversés et de quoi grignoter pour ceux qui le désirent car vous trouverez une table de pique-nique à mi chemin du parcours. A la hauteur de cette table part une galerie très concrétionnée en cul de sac de 1,5 km, dans laquelle la progression est plus difficile que dans la galerie principale. En entrant par Baradla Barlang on ressort par Josvafő Barlang en profitant d'un son et lumière sur une musique de Vangélis dans la partie aménagée. A l'opposé existe une troisième sortie sur le territoire slovaque inaccessible pour avoir été obturée à la verticale de la frontière pour des raisons politiques (même sous terre les frontières existent!!). Cette grotte est superbe et conviviale. La topographie est consultable sur place à l'entrée touristique car difficile à faire tenir sur papier (25 km en tout). Il faut compter 6 à 7 heures pour la totalité de la traversée.

Vecsem-bükki Barlang

Pour cette cavité ainsi que la suivante, nous avons laissé les véhicules au poste de police de Bodvaszilasi pour des raisons de sécurité à plus d'une heure de marche des cavités (et ça monte!).

Un gîte se situe à proximité des deux cavités et peut servir de base pour l'exploration de tout le site. Celui ci est accessible en 4 x 4 mais l'accès est réglementé par le Parc.

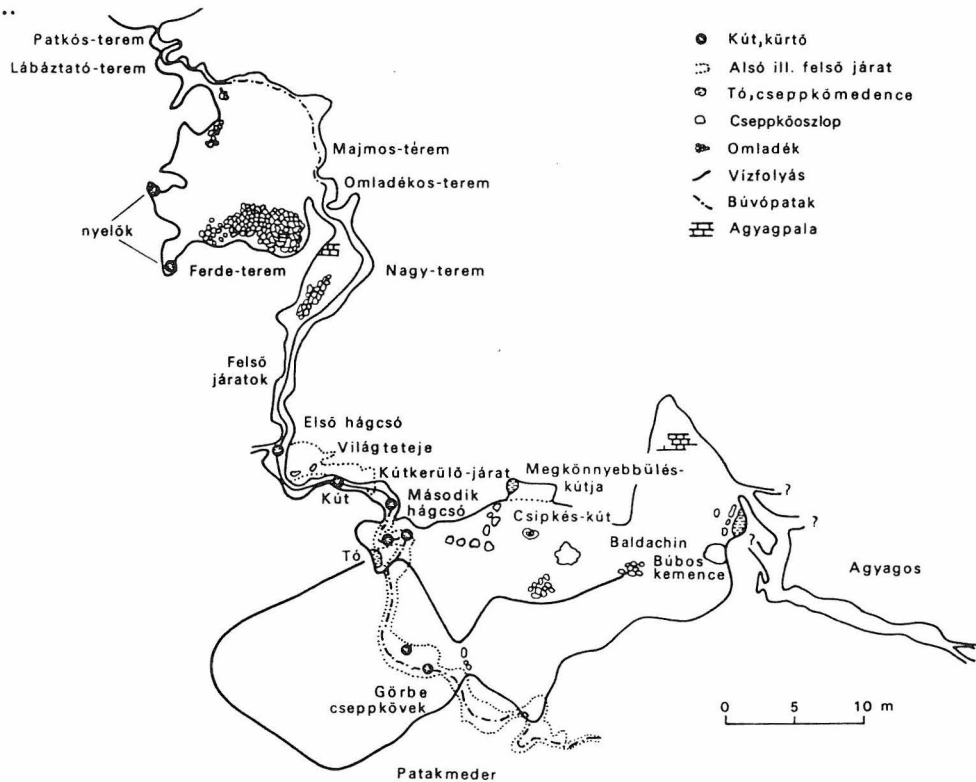
Vecsem se trouve juste à la frontière Slovaque et se présente sous la forme d'un puits d'entrée de 70 m qui impose l'utilisation de matériel sur corde. S'en suit un puits de 90 m avec fin de la cavité à - 205 m, sans intérêt particulier si ce n'est de constater que même à cette profondeur on rencontre une échelle fixe de 30 m. Il faut compter 3 heures sous terre.



Météore Barlang

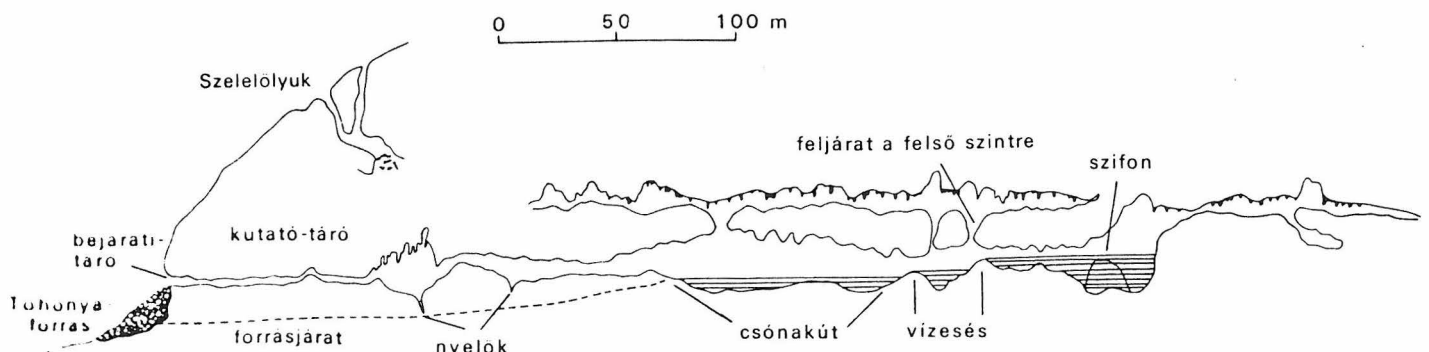
L'accès se situe à environ une demi heure de marche de la grotte précédente dans le fond d'une doline condamné par une trappe métallique fermée à clé (souvent cachée par les feuilles mortes). Le parcours est entièrement équipé d'échelles fixes. Une salle terminale superbe mérite d'emporter des appareils photos car elle est riche en fistuleuses et a des dimensions impressionnantes. Nous aurons la chance de pouvoir poursuivre l'exploration dans un puits et une galerie mais la progression est dangereuse et a déjà coûté la vie à un spéléo hongrois. ATTENTION pour le trajet du retour dans la galerie principale de grande dimension, le réseau d'accès est très difficile à retrouver (balisage indispensable).

P.S. Lors de la récupération des véhicules au poste de police, sachez que le Chef est friand de pièces de monnaie étrangères...



Kossuth Barlang

Rivière souterraine à proximité de Josváfő qui implique une progression immergée qui aboutit à un siphon équipé d'un ponton à l'eau limpide. Environ 400 m de progression condamnée par une porte métallique. Il faut compter environ 2 h sous terre et il y a la possibilité de laver l'équipement à la sortie dans des écluses. Cavité sans intérêt majeur pour qui n'aime pas l'eau.



Rakoczi Barlang

Aménagée au fil des années par un particulier cette superbe grotte n'est accessible que sur son autorisation, alimentée par un groupe électrogène embarqué dans un camion et par les galeries d'une mine récemment désaffectée. De parcours simple et d'aménagement recherché les galeries présentent de splendides concrétions débouchant sur un magnifique lac vert qui demande à être plongé. Pour ceux que la technique intéresse la mine est un véritable musée où tout a été laissé comme au dernier jour. Ce bijou se trouve à 20 km à l'est d'Aggtelek.

Béke Barlang

La curiosité de cette cavité tient particulièrement au fait qu'elle n'a pas d'entrée naturelle. Sa découverte est le résultat d'une étude approfondie par un géologue qui a déterminé le lieu où devait s'effectuer le forage du puits d'entrée. Actuellement a été construit un superbe escalier maçonné de 40 m de dénivelé condamné par une porte métallique à la serrure complexe. Le parcours est horizontal et sans difficulté. Il présente de superbes concrétions et un développement de plusieurs kilomètres. Après un parcours fossile le réseau actif de plus en plus profond pour finir totalement inondé. Nous y avons passé pour notre part 6 heures, le plus dur étant de remonter l'escalier. L'accès se trouve à 4 ou 5 km d'Aggtelek à l'Est-Sud-Est.

CONCLUSION

L'accueil par nos homologues hongrois a été des plus chaleureux et les échanges en toutes langues très profitables (un mariage et un enfant, un couple formé, de nombreuses visites de part et d'autre, une expédition commune en Irlande et une expédition en projet à Majorque). D'un point de vue spéléo, aucune cavité n'a présenté de difficultés majeures, la plupart sont horizontales presque toutes fermées à clé et très peu non aménagées. Cependant, même si ces aménagements nous ont déçu dans un premier temps, on s'habitue et ils n'enlèvent rien à la beauté des cavités.

Pour information un magasin spéléo et montagne existe à Budapest (revendeur Petzl, Vuarnet etc..), il peut vous permettre de compléter votre équipement à moindre coût car certains matériels d'origine étrangère mais de bonne qualité (nous avons fait de gros achats) sont jusqu'à 50 % moins chers qu'en France, notamment les vêtements.

Quelques adresses utiles

Ambassade de Hongrie en France:

5 bis, square de l'avenue FOCH 75116 PARIS 0145004159

Consulat de Hongrie en France:

92, rue de Bopaparte 75006 PARIS 0143546696

Ambassade de France en Hongrie:

rue LENDVAY BUDAPEST (de la France:)003613324980

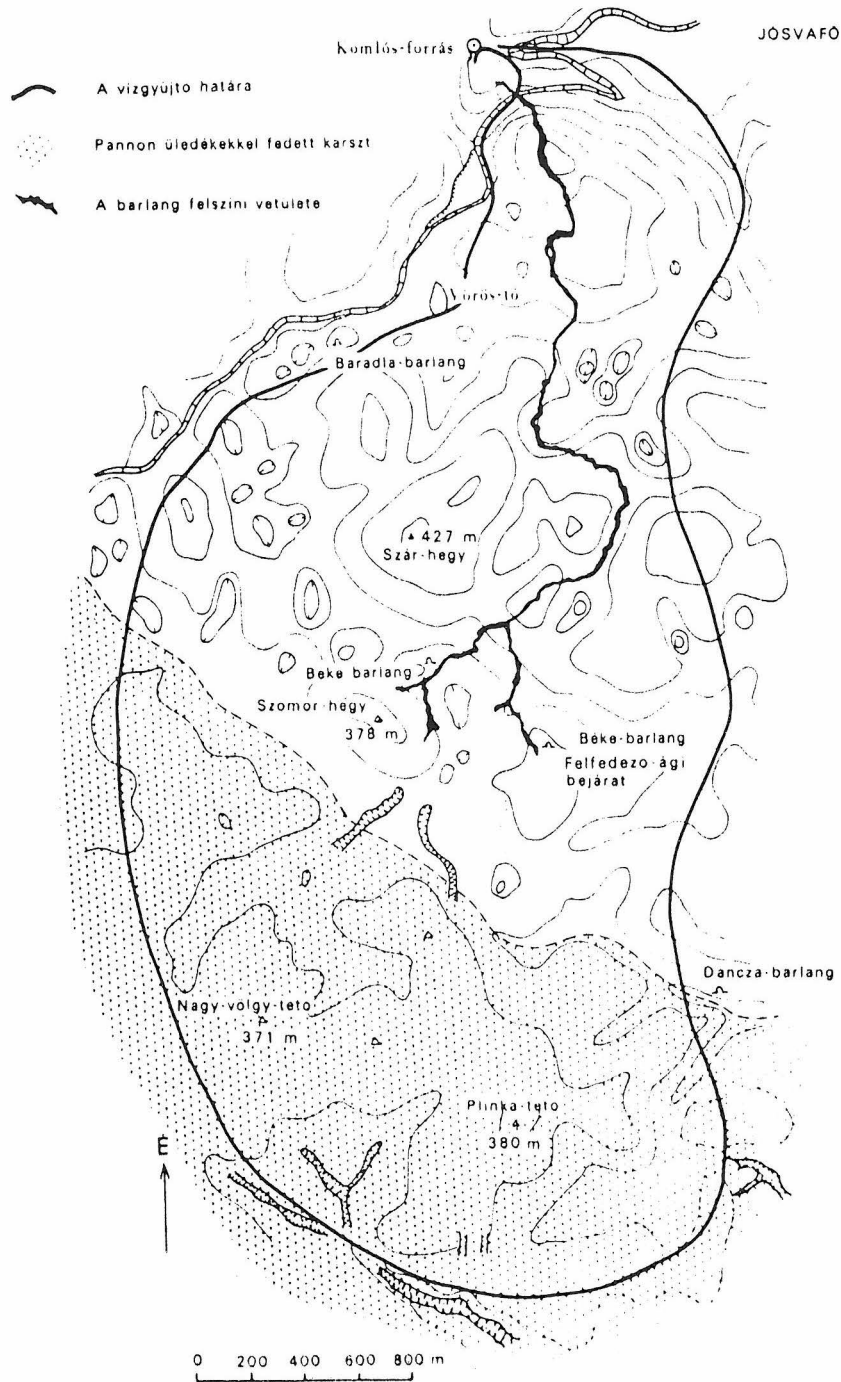
Président du Vakond Barlangkutató Csoport:

BRODI Andor 1137 BUDAPEST RADNOTI M. UTCA 38 003630118036

Autres membres très actifs:

MATYUGA Peter (parle couramment français) 003620533989

BELLA SIMON (parle anglais) 003630217951



BEKE BARLANG

Carte de référence

1

AZ AGGTELEKI-KARSZT ÉS KÖRNYÉKE TURISTATÉRKÉPE

UJ

TOURIST MAP • TOURISTENKARTE • CARTE TOURISTIQUE • ТУРИСТСКАЯ КАРТА

1 : 40 000

MKÉ • BERZSEVICSZY 35

300

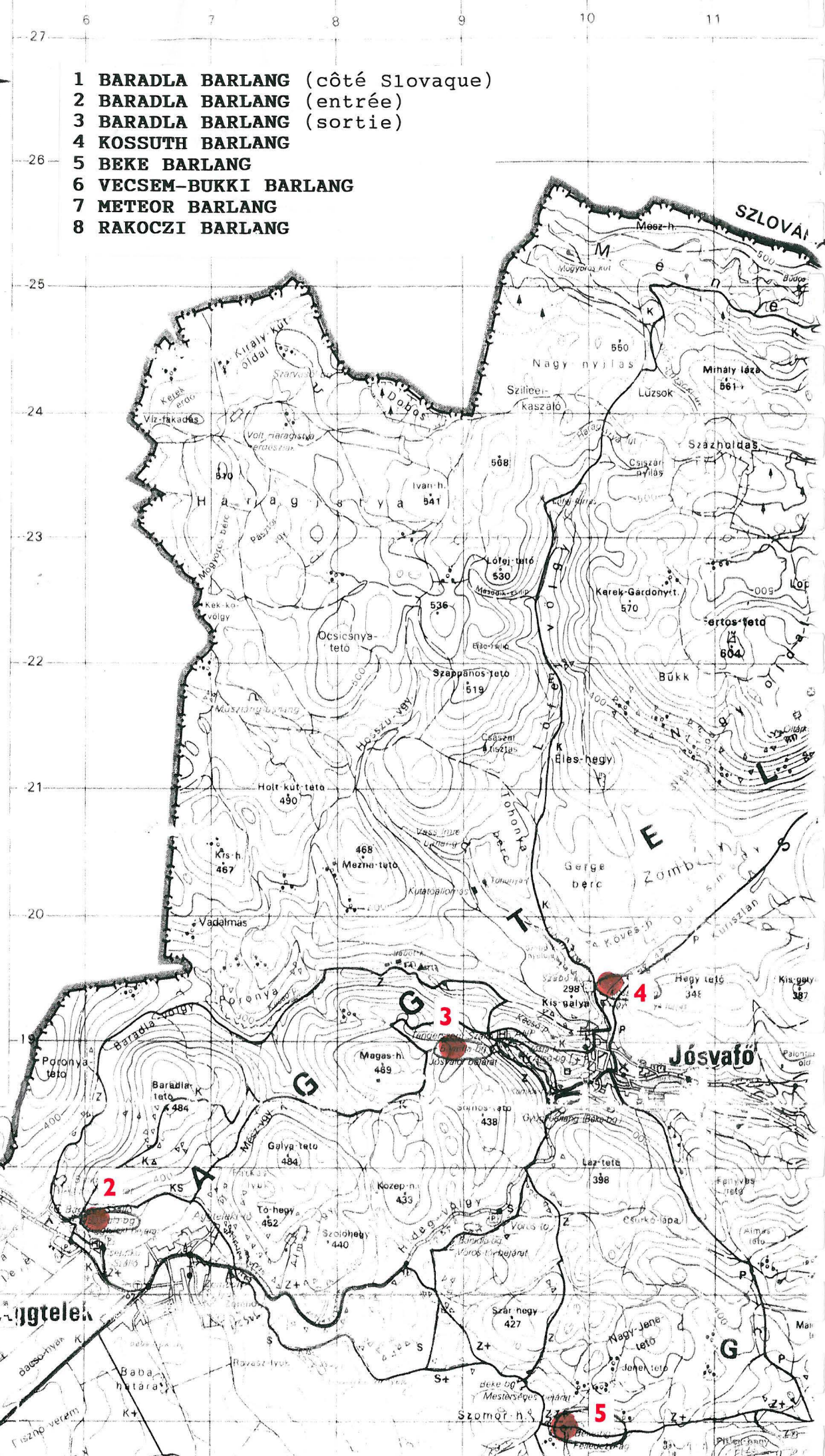
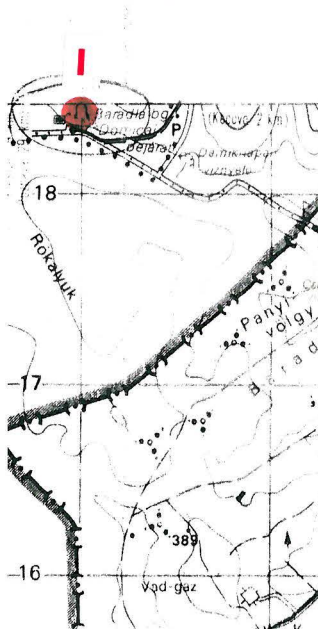
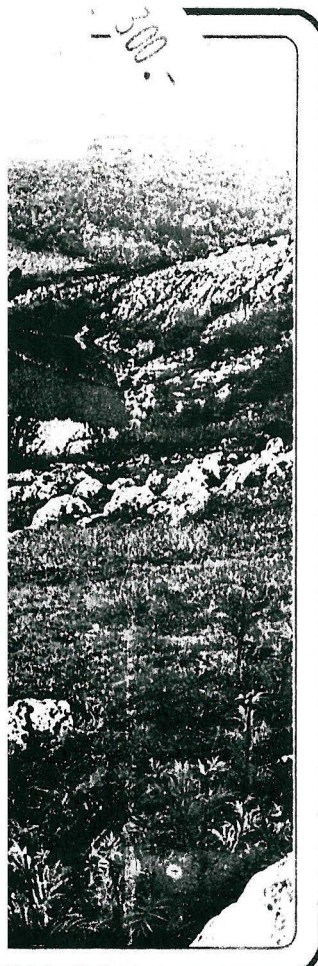
RSZT



E

• ТИПНІСКАЯ КАРТА

- 1 BARADLA BARLANG (côté Slovaque)
- 2 BARADLA BARLANG (entrée)
- 3 BARADLA BARLANG (sortie)
- 4 KOSSUTH BARLANG
- 5 BEKE BARLANG
- 6 VECSEM-BUKKI BARLANG
- 7 METEOR BARLANG
- 8 RAKOCZI BARLANG



Képet folyamatosan javítjuk
szerveletek köszönjük

English: The map will be revised continuously
direction hints are appreciated

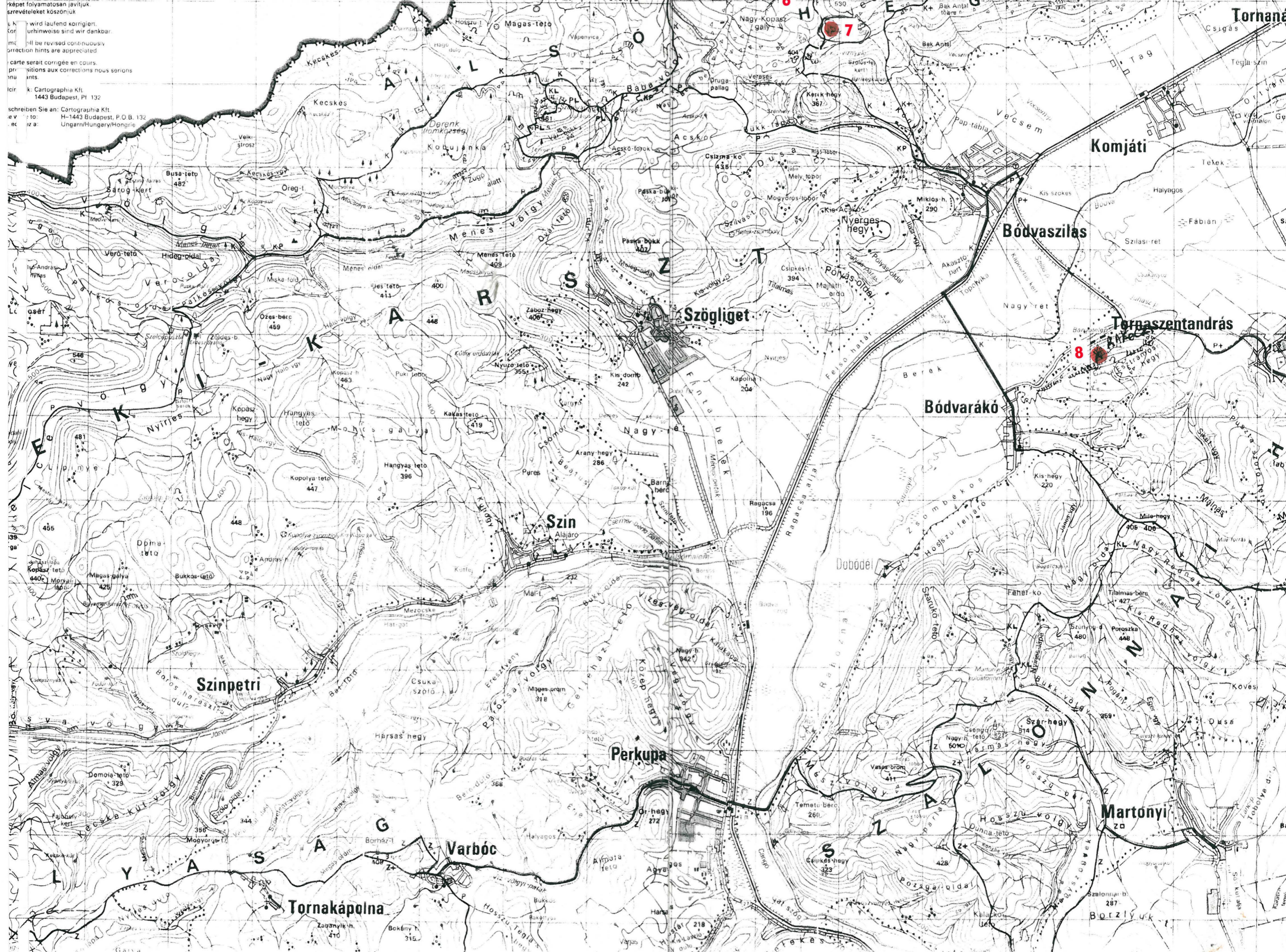
French: La carte sera corrigée en cours
propositions aux corrections nous serions
très reconnaissants

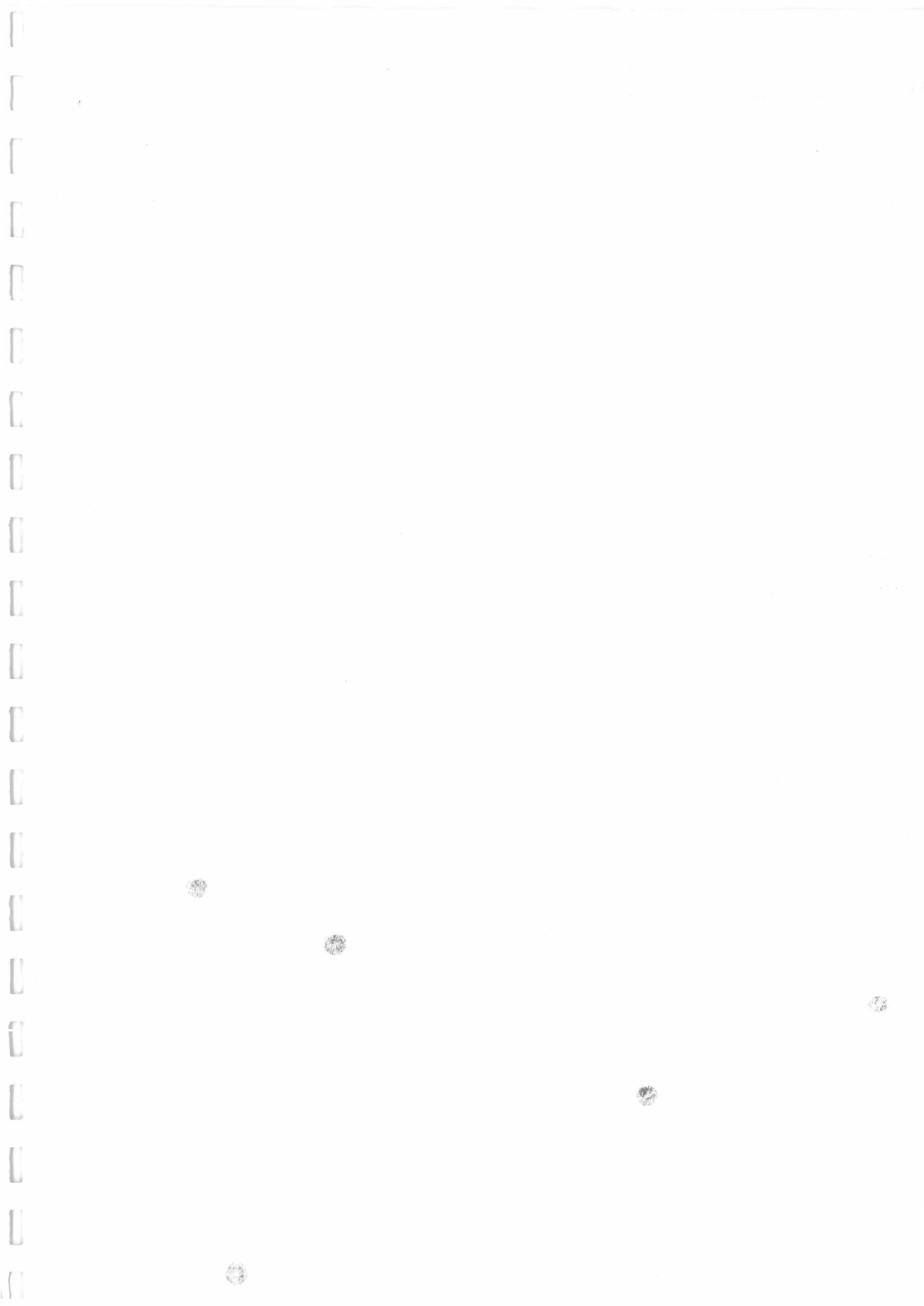
Hungarian: A térkép folyamatosan javított
szervezetek köszönetét nyújtjuk

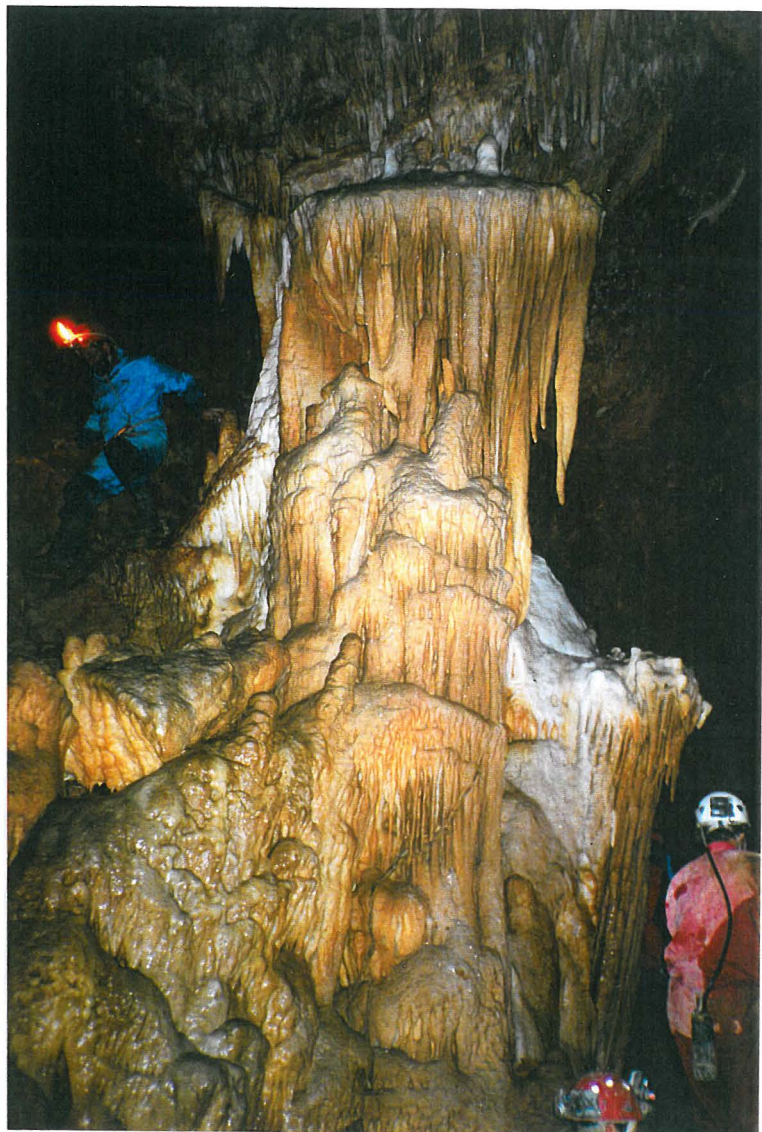
German: Die Karte wird laufend korrigiert
Hinweise zur Verbesserung sind wir dankbar

Cartographer: Kft. Cartographia Kft.
1443 Budapest, P.O.B. 132

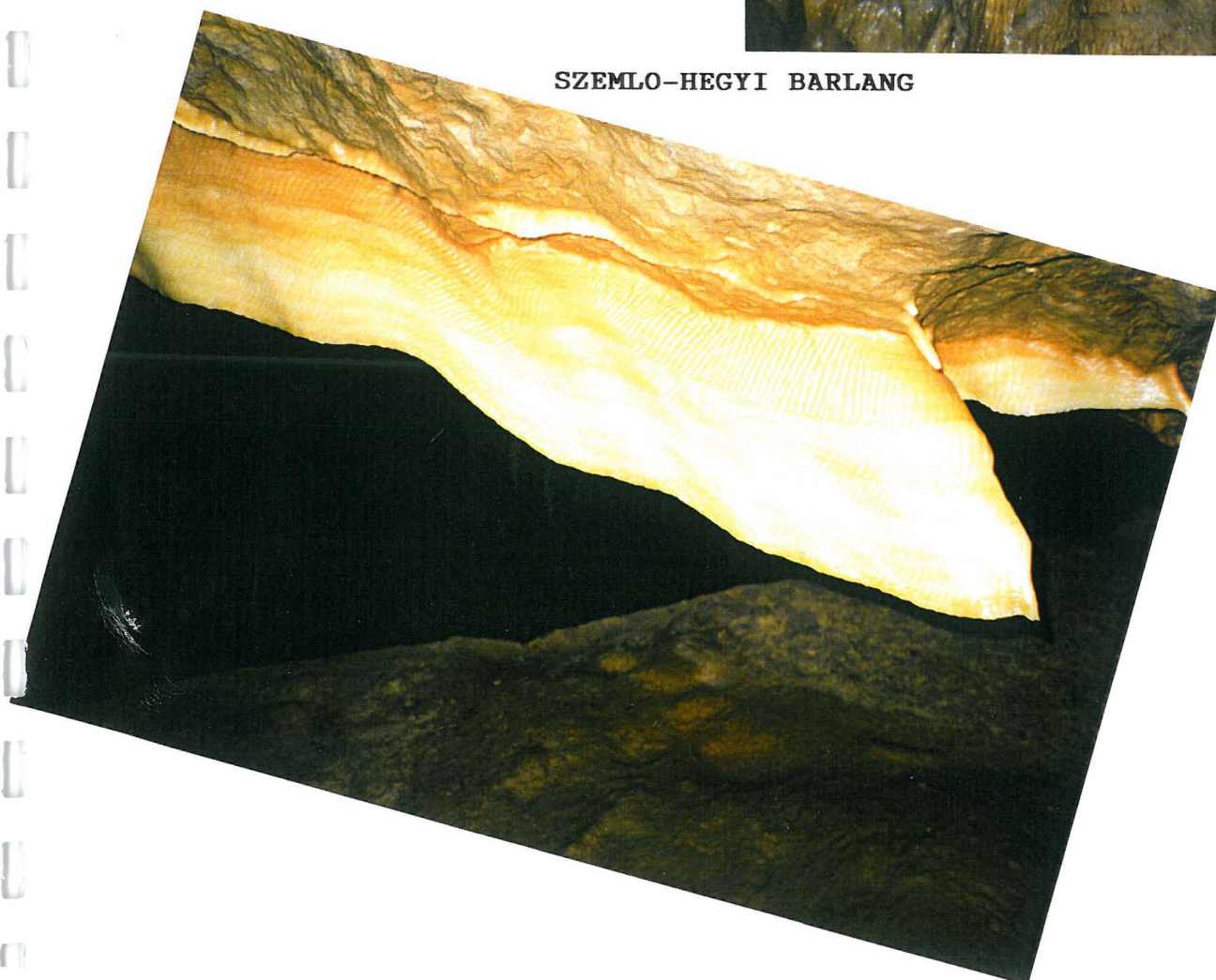
Scale: 1:50,000







SZEMLO-HEGYI BARLANG



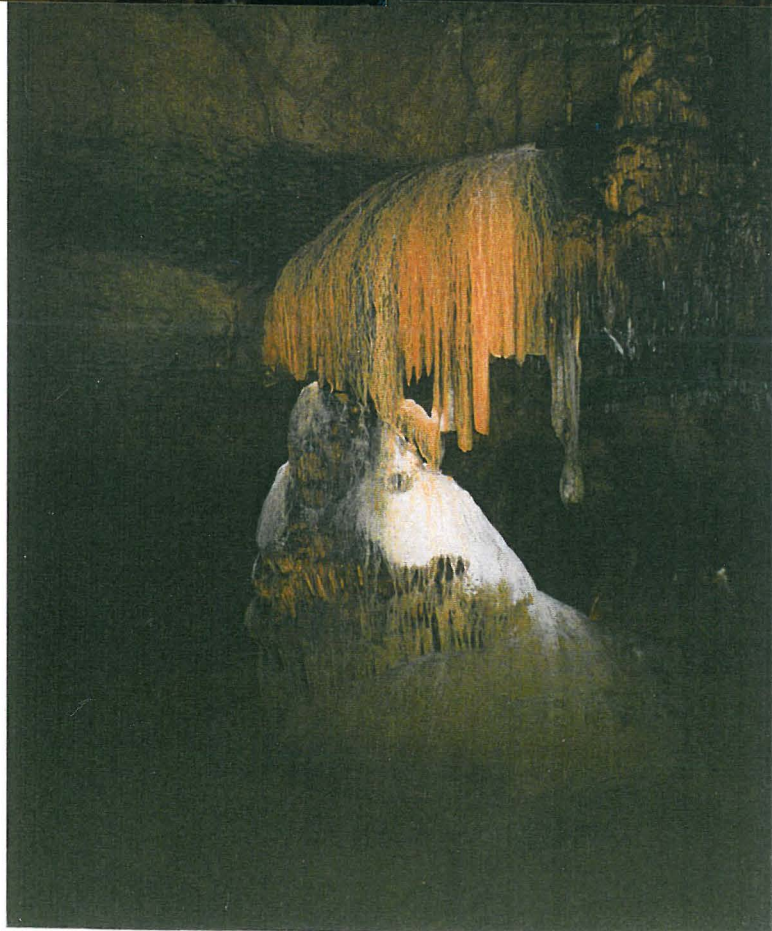
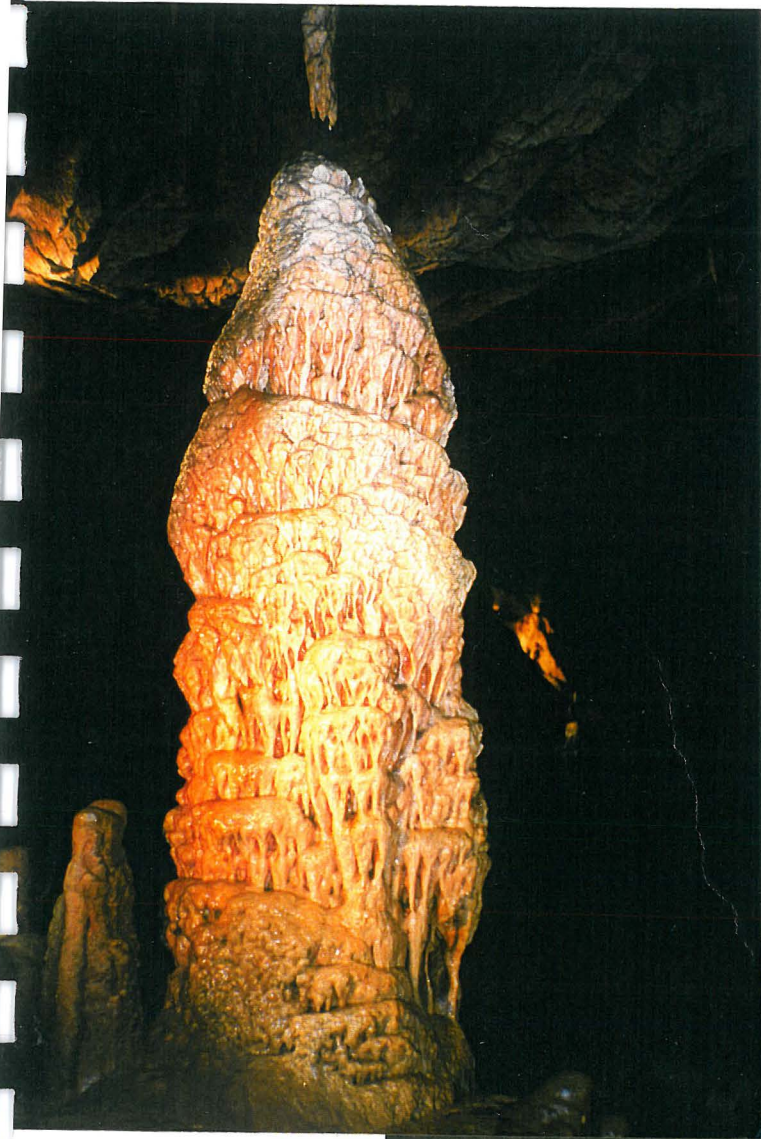


PAL-VOLGYI BARLANG

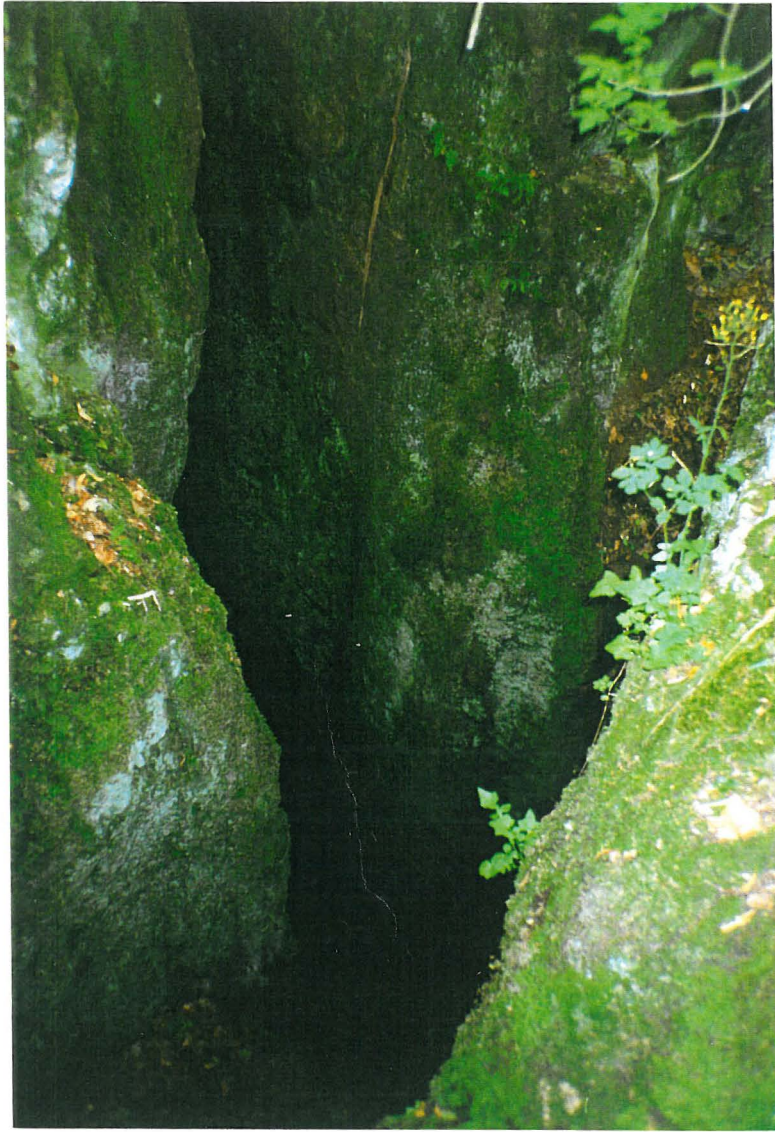




BARADLA BARLANG



BARADLA BARLANG



VECSEM-BUKKI BARLANG

A 50 mètres du trou, l'équipe sur la frontière Slovaque

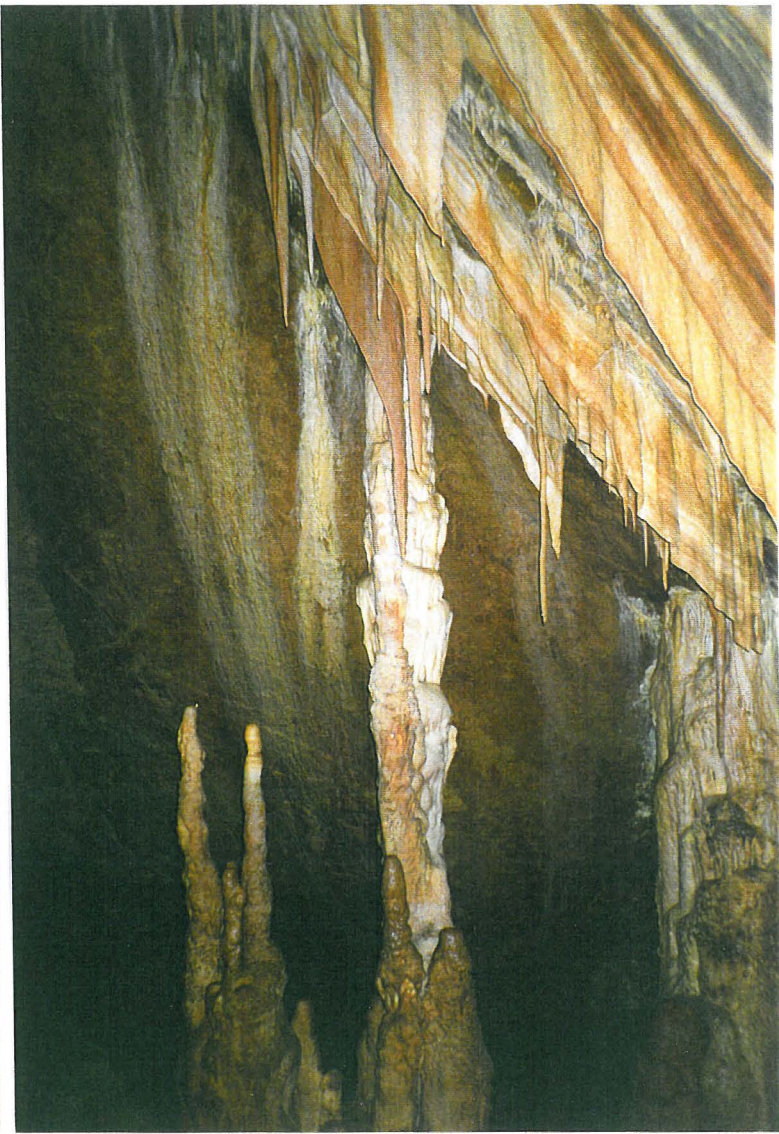


KOSSUTH BARLANG

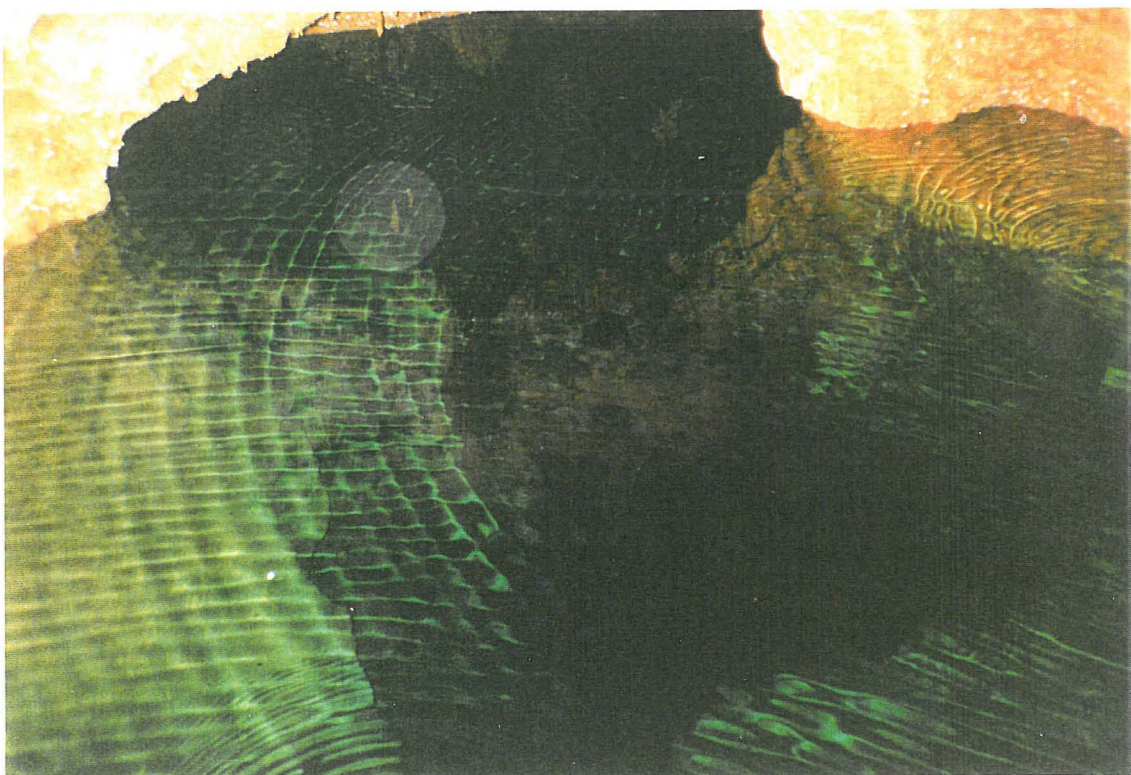


RAKOCZI BARLANG





RAKOCZI BARLANG





BEKE BARLANG

