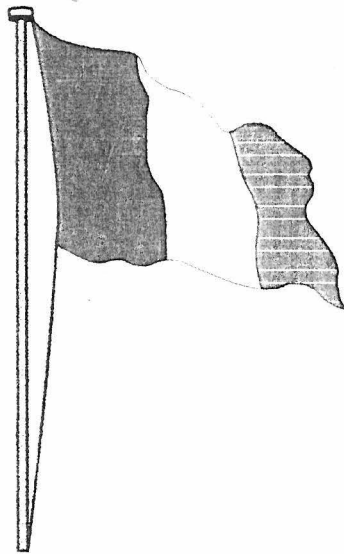


29/96

CORCHIA 96



SPELEO CLUB

LA SALAMANDRE

13600 LA CIOTAT



Expédition n° 29-96

CORCHIA 96

Pays : Italie

Région : Toscane

Club : Spéléo-Club de La Ciotat - La Salamandre

Responsable : Fait Jean-Carlo
Bat. 2 Les Oliviers Avenue Jean Moulin, 13600 La Ciotat

Participants : Fait Jean-Carlo, Gairoard Alain, Gairoard Stéphanie, Bracaloni Florent
Regnault-Fait Catherine, Henseler Georges, Tommasi Rosette, Fait Silvio.

Dates : 24 août au 2 septembre (10 jours)
et 3 septembre au 9 septembre 1996 (7 jours)

Le Spéléo-Club de La Ciotat organise en 1996 sa 3ième descente au fond de l'Antro del Corchia (-1200 m).

Lundi 26 & mardi 27 août : 28 heures d'exploration. Cela a permis de réaliser un reportage photo et vidéo (inédit) et de faire différentes observations concernant la crue qui a touché la région le 19 juin dernier et détruit le village de Cardoso (point de résurgence des eaux de l'Antro del Corchia).

Le jeudi 29 août est consacré à une « nouvelle » séance de désobstruction du « trou souffleur de la Salamandre » (GSPI A2) au lieu dit « Ranocchiaia » que nous avions laissée en suspend depuis notre première du 15 août 1989 et nos tentatives du 2/09/1990 pour dégager l'éboulis. L'étayage a été consolidé. Il faudra prévoir une barre à mines pour la suite de la désobstruction.

Vendredi 30 Août : Visite de la Minière du « Bottino », à proximité du village de Gallena. La galerie principale est noyée aux $\frac{3}{4}$ de sa hauteur, l'entrée étant en partie obstruée par des alluvions (crue du 19 Juin ?). Découverte et exploration d'une entrée supérieure (Paola).

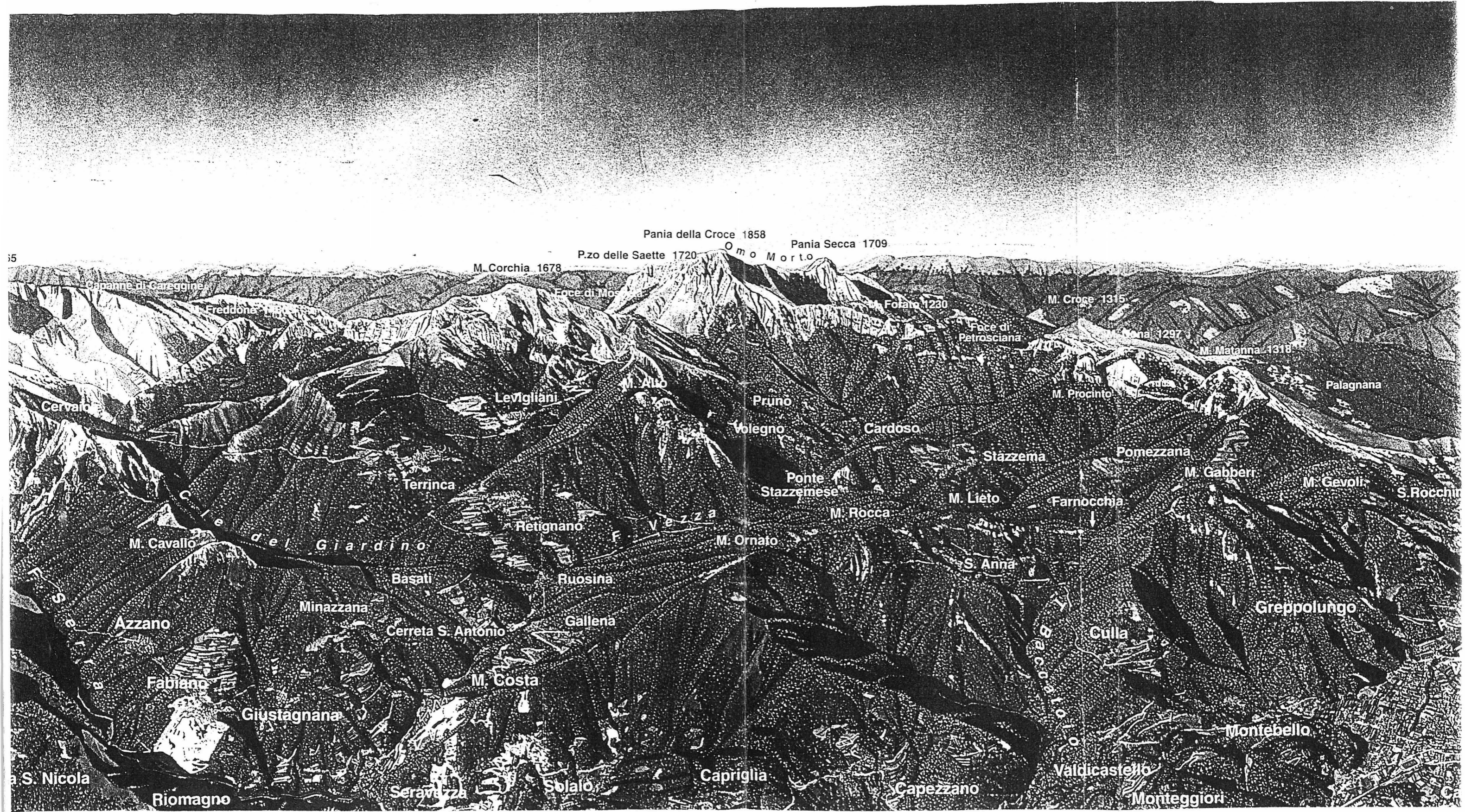
Samedi 31 août : Rendez-vous avec le directeur Antonio Bartelletti du Parco Apuane et l'ingénieur Piano Angela, chargée de l'étude concernant l'aménagement touristique de l'Antro del Corchia qui doit démarrer dans le courant de l'été 1997 (durée des travaux 2 ans ; coût investissement : 2 milliards de Lires).

Dimanche 1er Septembre : Prospection et via Ferrata du « Monte Forato », qui marque la limite des bassins versants entre la Haute Versilia (côté mer) et la Garfagnana...

Lundi 2 septembre : Départ de l'équipe de pointe qui rentre sur La Ciotat.

J.-C. Fait reste encore une semaine en vue de la préparation de notre camp n° 27 prévu fin août 1997 :

- 06/09 : Mines de mercure de Levigliani
- 07/09 : Pozzo del Paradiso avec Gianfranco (Firenze)
- 09/09 : Pozzo del Paradiso (photos) et voyage de retour en train.



Pania della Croce 1858

Pania Secca 1709

P.zo delle Saette 1720

Omo Morto

M. Corchia 1678

Foce di Mosca

Fofano 1230

M. Croce 1315

M. Matanna 1297

M. Matanna 1318

Capanne di Careggine

Freddone

Foce di Petroschiana

Cervaro

Levigliani

M. Alto

Pruno

M. Procinto

Palagnana

Terrinca

Vologno

Cardoso

Stazzema

Pomezzana

M. Gabberi

M. Gavoli

S. Rocchir

C. del Giardino

Retignano

F. Vezza

Ponte Stazzemese

M. Rocca

M. Lieto

Farnocchia

M. Cavallo

M. Ornato

S. Anna

Basati

Ruosina

Greppolungo

Minazzana

Cerreta S. Antonio

Gallena

Culla

Azzano

M. Costa

Giustagnana

Montebello

S. Nicola

Riomagno

Seravezza

Solalo

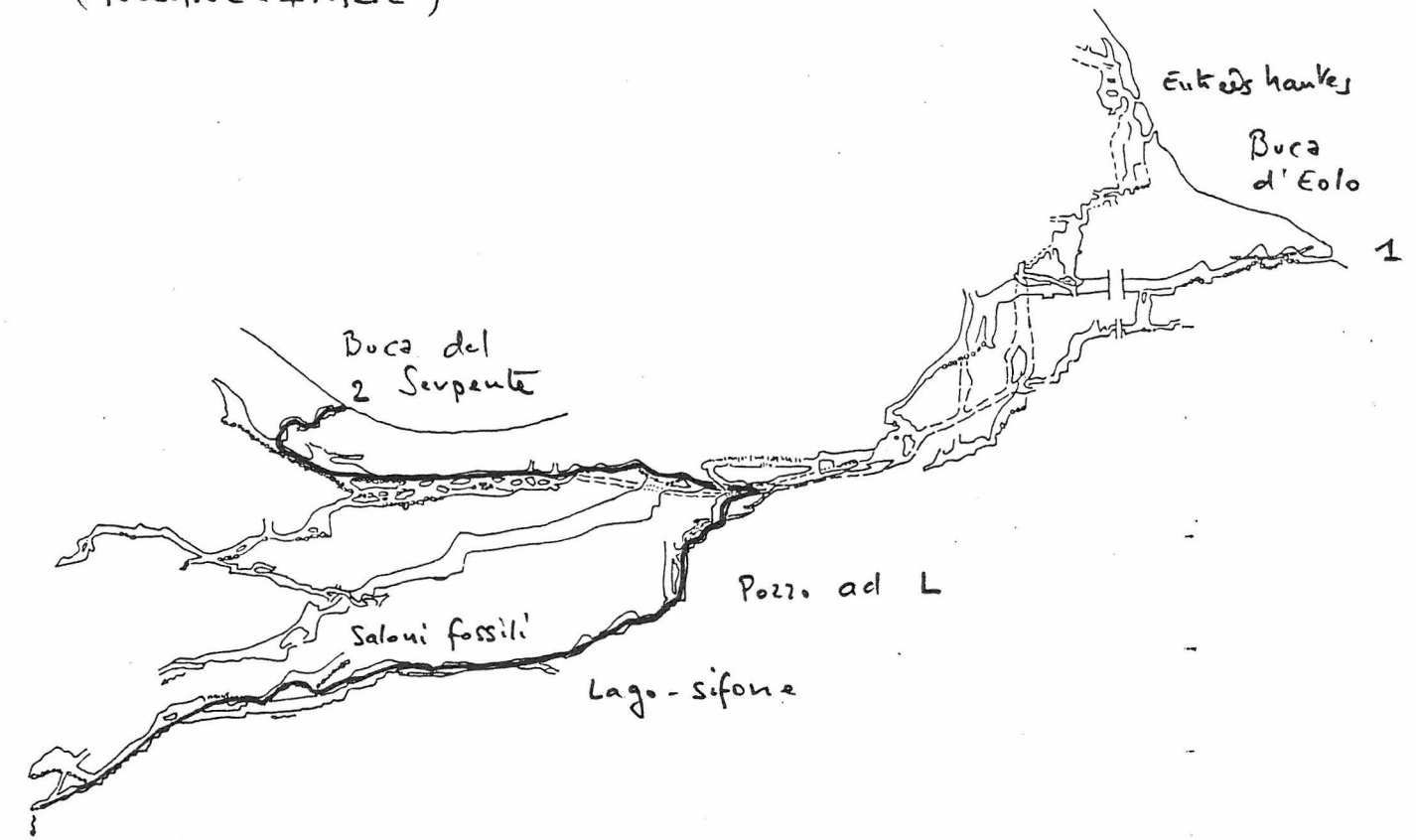
Capriglia

Capezzano

Valdicastello

Monteggiori

ANTRO DEL CORCHIA
(TOSCANE - ITALIE)



Fondo - 1200

- parties explorées et filmées

Corchia '96 Aut

CAMP SPELEO « CORCHIA 96 »



CLUB LA SALAMANDRE LA CIOTAT

PARTICIPANTS : FLORENT, JEAN CARLO, STEPHANIE, ALAIN.

- Départ le samedi 24 aout 1996 à 9 heures 30 de LA CIOTAT (deux véhicules).
- Durée du voyage : 9 heures
- Installation du camp dès l'arrivée, dans un cabanon mis gracieusement à notre disposition étant donné l'heure tardive et un orage menaçant.

DIMANCHE 25 AOUT

- Le matin, préparation du terrain, mise en place des tentes. L'après midi, reportage photos et vidéo sur la commune de CARDOSO sinistrée au mois de juin 96 par des inondations. En fin de journée nous sommes allés à LEVIGLI ANI pour demander les clés du CORCHIA à la pension VALLECHIARA.

LUNDI 26 AOUT

- Petit déjeuner à 8 heures , à 10 heures nous prenons les clés du CORCHIA chez M. ARIBERTI à LEVIGLIANI , et à 11 heures 30 nous entrons dans le CORCHIA par LA BUCA DEL SERPENTE.

MARDI 27 AOUT

- 15 heures 15, sortie de la cavité après 28 heures d'exploration sous-terrainne au cours de laquelle nous avons effectué un reportage et quelques constatations liées aux intempéries de juin 96 . (cf compte-rendu).

MERCREDI 28 AOUT

- Après une nuit réparatrice, nettoyage du matériel. L'après-midi, transport de matériaux pour la construction d'une cabane au lieu-dit « AL MONTE » par les sherpas de la SALAMANDRE.

JEUDI 29 AOUT

- Désobstruction du trou souffleur de la SALAMANDRE au lieu-dit RANOCCHIAIA. Consolidation de l'étagage . Temps passé 4 heures. Prévoir une barre à mines pour la suite.

VENDREDI 30 AOUT

- Visite de la mine de BOTTINO. Arrivée par le petit village de GALLENE. Nous accédons à la mine par la galerie basse obstruée en partie par les agrégats de la crue du 19 juin qui avait entraîné une inondations aux $\frac{3}{4}$ de la hauteur de la galerie . Découverte d'une galerie supérieure. En soirée, rendez-vous avec les spéléos italiens.

SAMEDI 31 AOUT

- Dans la matinée nous nous rendons à SARRAVEZA à la MAISON DES ALPES APUANES pour discuter avec le technicien ayant la charge du projet d'aménagement du CORCHIA. L'après midi les sherpas sont de retour pour meubler le cabanon d'AL MONTE . Le soir repas à la pension VALLECHIARA.

DIMANDHE 1 SEPTEMBRE

- Randonnée de 6 heures VIA FERRATA du MONTE FORATO sur un dénivelé de 600 metres. Au retour nous préparons notre départ prévu pour le lendemain.

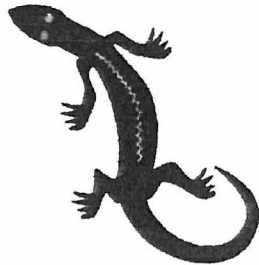
LUNDI 2 SEPTEMBRE

- Départ à 10 heures , arrivée à 20 heures (accident sur l'autoroute à hauteur de BORDIGHIERA, embouteillage de 2 heures) et à TOULON également 2 heures de bouchon.

TOSCANE A L'AN CHE VEN

★*❖☆⊕◆★**✱*☆☆★◆*+⊕◆★⊕*✱*

SAMEDI 24 AOUT



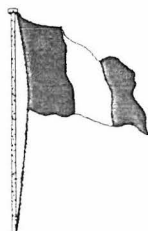
Participants : Stéphanie, Florent, Jean-Carlo, Alain, Jo, Rosette, Silvio

Départ : 9 heures 30
Nombre de véhicules : 2
Météo : belle
Arrivée : 17 heures 30

Lieu de rendez-vous : LE CLUB
Nombre de Km : 640 (aller)
Nombre de tunnels : 171 !!!!!
Chauffeurs : J.Carlo ou Jo, Alain

Commentaires : Vu l'heure tardive de notre arrivée et le temps incertain, il nous était impossible de préparer le camp. Un cabanon fut mis à notre disposition pour la nuit ; ainsi qu'un local où durant toute la semaine notre matériel put être en sécurité même pendant nos excursions. Nous remercions toutes les personnes qui nous ont aidé ainsi pendant tout notre séjour.

DIMANCHE 25 AOUT



Météo : Averse le matin, beau temps le restant de la journée

Le matin nous avons coupé l'herbe pour les emplacements des tentes.

L'après midi, nous nous rendons au village de STAZZEMA pour commencer le reportage sur la catastrophe de juin 96.

Coulées de boue

Arbres déracinés

Blocs et ponts emportés (il ponte Filucchia)

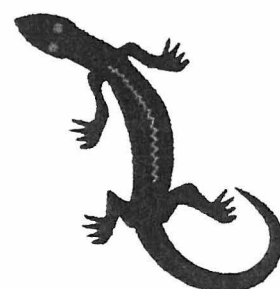
Village partiellement emporté par des coulées de boues (CARDOSO).

- Routes réduites à de vulgaires chemins charetiers.

Une telle catastrophe dépasse tout ce que peut imaginer l'esprit humain., et on ne peut s'empêcher de penser à ces familles qui ont vu disparaître un des leurs, emporté par un torrent de boue, sans pouvoir lui porter secours.

Le soir, à lévigliani, nous sommes allés aux renseignements pour savoir où se procurer les clés du CORCHIA.

LUNDI 26 ET MARDI 27 AOUT



CAVITE : LE CORCHIA
COMMUNE : LEVIGLIANI
REGION : TOSCANE
PAYS : ITALIE
PARTICIPANTS: Jean Carlo FAIT, Florent BRACALONI, Stéphanie et Alain
GAIROARD.
SECTEUR EXPLORE : BUCA DEL SERPENTE / FOND ANTRO DEL CORCHIA
LIEU DE RENDEZ-VOUS : STAZZEMA
MOYEN DE TRANSPORT : personnel
CHAUFFEUR : Alain
HEURE DE DEPART : Lundi 26 aout 9 heures 30
HEURE DE RETOUR : Mardi 27 aout 17 heures 30
BUT DE LA SORTIE : Photos et vidéo

MATERIEL

CORDES : 29 m, 40m, 9m, 70m, 6m, 5m, 20m, 10m, 6m, 10m, 13m, 15mX3, 5mX3.
(attention, au niveau du Pozzo Impoli, la corde de 22m arrive à 1 m de la base,
prévoir 2 ressauts de 5m qui se suivent)
PLAQUETTES : 26
MOUSQUETONS SPELED : 26
PHOTO ET VIDEO : 1 jetable, caméra, 3 projecteurs, 3 accumulateurs.
DIVERS : bananes de carbure, sac à déchauler, anneaux de cordes.
KIT-BAG : 3

CHRONOLOGIE

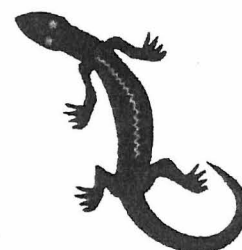
Entrée dans la cavité le lundi 26 à 11 heures 30, après avoir récupéré les clés auprès de M.
ARIBERTI, (du Circolo ricreativo), et désobstrué l'entrée partiellement occultée suite aux
intempéries de juin.

12 heures 30 : repas à proximité du lac (Galleria degli Inglesi).
14 heures 30 : Base du Pozzo ad Elle (42m)
20 heures 30 : Camp de base (Saloni fossili), casse croute .
21 heures : Départ pour le fond
03 heures : Arrivée au fond (moins 1210m)
03 heures : Début de la remontée
06 heures : Arrivée au camp de base , casse croute
07 heures : Reprise de la remontée et du déséquipement
12 heures 30 : Arrivée au lac, casse croute
15 heures 30 : Sortie à l'air libre
17 heures 30 : Retour à Stazzema

HYDROLOGIE

La crue du 19 juin 96 est visible au tour du LAGO SIFONE à un niveau supérieur à 3m50. Des dépôts importants de sable (poussière de marbre) sont également visible au sol.

Des cordes spéléo sont recouvertes par des blocs. Dans certains puits quelques cordes sont endommagées. Au fond rien de particulier à signaler.



KARSTOLOGIE

Observation de concrétions excentriques à la base du puits du LAGO MARIKA, orientées dans le sens du courant d'air, de « petits champignons » sur les parois des cascades terminales (rive droite), couleur ocre, de cristaux de gypse sur dolomies à proximité du camp de base (rive gauche SALONI FOSILI).

Observation également de gros galets (35cm de diam.) à la base du P10 qui suit la cascade de 30m (voir film).

PHOTOS VIDEO

Réalisé un film jusqu'au fond à l'aide d'une caméra super 8 et de 2 phares 50w.
27 photos sur appareil jetable avec 2 flashes cellules.

OBSERVATIONS GENERALES

Accès au CORCHIA réglementé.

Début des travaux d'aménagement touristique MARS 97.

Pour les autres cavités (Milazzo : voir Cava Henraux)

Pour le CORCHIA prévoir des boules Quiès.

MATERIEL : POZZO EMPOLI (25m) 2 spits et 2 plaquettes inox seraient à prévoir pour la main courante avant le puits.

L'usage d'une chaîne pour la main courante du lac n'est pas la solution idéale.

POZZO DELLA GRONDA : 2 spits pour la main courante 5 m avant le puits
1 spits contre amarrage au départ du puits
frottement au palier moins 10
prévoir un fractio à moins 2 ou directement sur la gauche à moins 5/6m (remontée contre paroi)

Ou équipement du P35 plein vide sur le côté gauche en faisant un fractio à moins 5m.

POZZO AD ELLE : Main courante déjà équipée plus 2 spits contre amarrage.

PSEUDO SIFONE : Passage agrandi sur la gauche (explosif)

LAGO SIFONE : Corde du R5 endommagée

LAGO MARIKA : Passage par la rive gauche (escalade et P10), la corde en place est endommagée et de diamètre 12 ?

Jeudi 29 aout

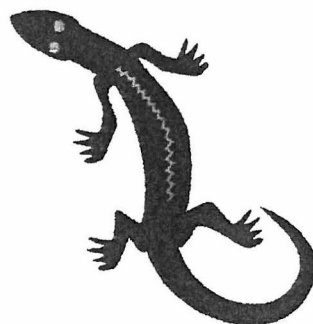
Après une marche d'environ 1 heure 30, nous voici à pied d'oeuvre. Jean pénètre le premier à l'intérieur suivi d'Alain. Un premier coup d'oeil sur l'état de la cavité et les travaux de désobstruction des années précédentes, nous incite à renforcer l'étaisage au niveau du premier passage qui s'effectue au travers d'éboulis. Florent et Stéphanie ont pour mission d'amener à l'intérieur des étaies. Après 3 heures d'efforts, nous pouvons continuer à dégager l'ébouli ; hélas, un bloc glisse et se coince dans la faille réduisant le passage. Devant l'impossibilité d'avancer , nous décidons de reporter les travaux au prochain camp.

De toute manière, ce passage est à exploiter, car il nous permettrait de contourner la partie instable de la cavité.

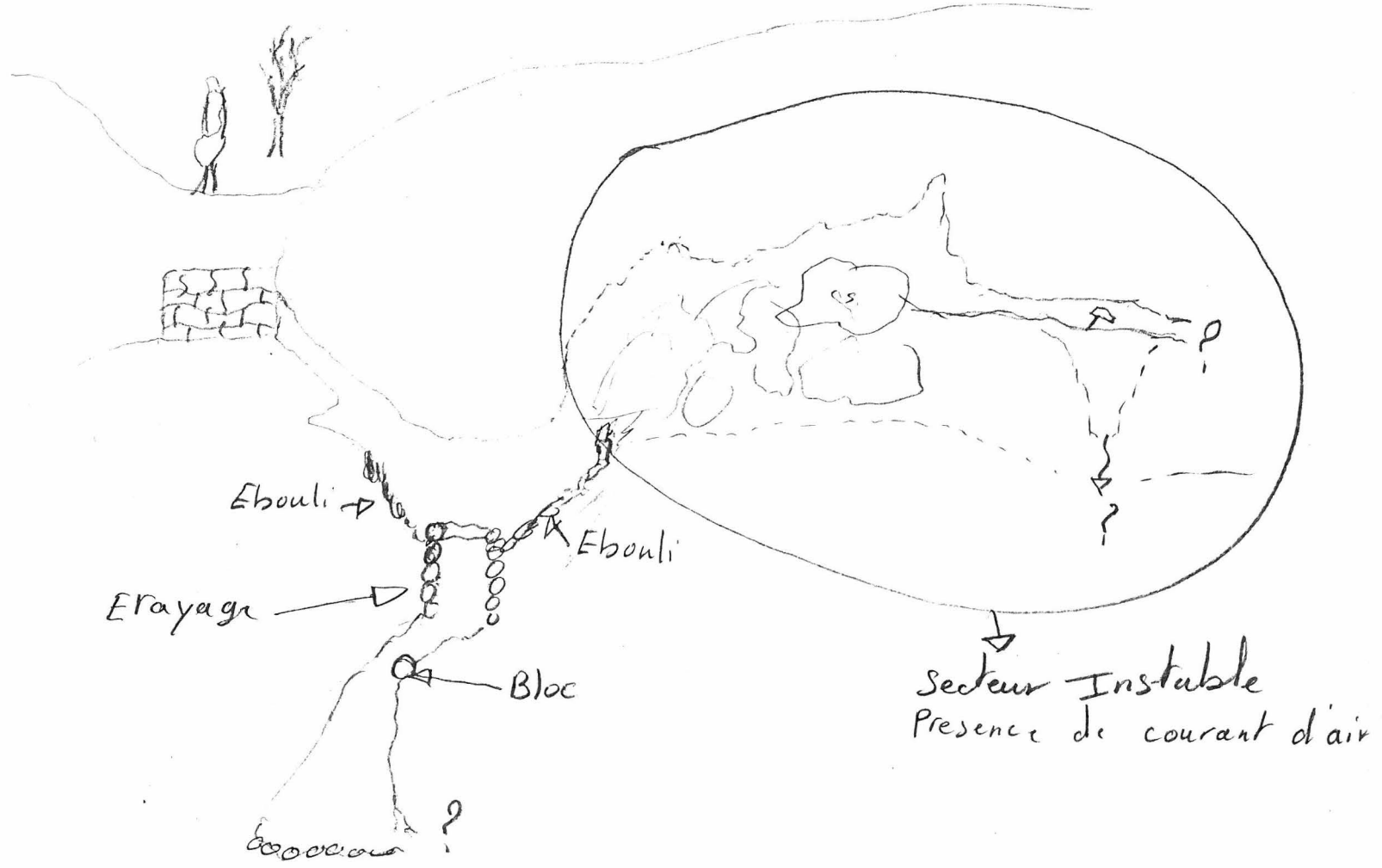
Nous faisons une tentative de dégagement sur la partie supérieure du gouffre avec une progression horizontale de 2 mètres . La tâche s'avère très difficile, cependant la présence de courant d'air laisse espérer une continuité de la galerie.

L'heure tardive nous oblige à stopper nos travaux.

Peut-être avec de la persévérance et de la motivation ????? pourquoi pas ????



RANOCCHIAIA



VENDREDI 30 AOUT

CAVITE : MINE DEL BOTTINO
COMMUNE : GALENE
REGION : TOSCANE
PAYS : ITALIE
PARTICIPANTS : Jean-Carlo FAIT , Florent Bracaloni , Stéphanie et Alain GAIRDARD
LIEU DE RENDEZ-VOUS : STAZZEMA
MOYEN DE TRANSPORT : Personnel
CHAUFFEUR : Alain
METEO : Belle
DEPART : 10 heures
RETOUR : 17 heures
BUT DE LA SORTIE : exploration

MATERIEL

CORDE : 15 m
ECHELLE : 10m
PLAQUETTES : 3
MOUSQUETONS SPELEO : 3
KIT BAG : 1
DIVERS : anneaux de corde , un projecteur, un accumulateur

OBSERVATIONS

Accès : Se rendre au village de GALENE et laisser les véhicules sur le parking du village. Prendre la rue qui longe l'église et tourner à droite au premier passage. Au bout de 20 mètres, prendre le sentier balisé en rouge qui débute sur le talus à droite. Suivre ce sentier jusqu'à ce que l'on rejoigne le fond du vallon de la mine que l'on peut localiser par la présence de mur de soutènement , support de treuil etc. S'offrent alors deux possibilités :

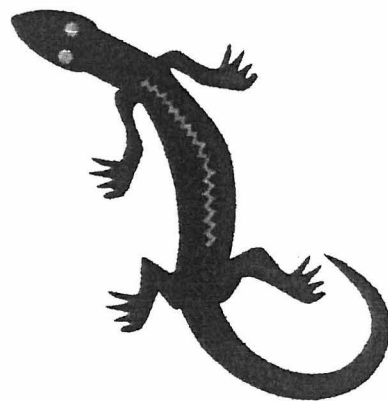
1 L'entrée basse que l'on doit dégager afin de permettre à l'eau qui s'y trouve de s'évacuer (résultat d'un éboulement suite aux intempéries du mois de juin 96). Ce travail doit être programmé en début de camp afin de pouvoir retourner sur les lieux en fin de semaine.

1...



2 L'entrée supérieure qui se situe de l'autre côté du vallon, au niveau de l'ouvrage de tête qui permet d'accéder à la partie haute de la mine. Progression difficile liée aux effondrements et qui limite l'exploration.

Le soir nous avons rendez-vous avec les spéléos italiens, ce qui nous a permis de faire le point sur leurs dernières découvertes.



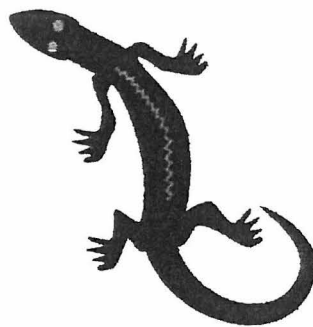
SAMEDI 31 AOUT

Nous nous sommes levés de bonne heure, nous devions participer à une désobstruction avec les spéléos italiens. Ce rendez-vous fut annulé au dernier moment par suite d'orage important dans la nuit.

Au milieu de la matinée nous nous sommes rendus à SERRAVEZZA à la maison du PARCO APUANE, nous y avons rencontré le directeur et le technicien du parc qui nous ont montré le projet d'aménagement du CORCHIA. Bien que le début des travaux soit proche de nombreuses questions restent encore en suspens. Nous avons été ici aussi reçu avec chaleur.

L'après midi l'aménagement du cabanon AL MONTE a donné lieu à de grandes discussions et nombreux palabres quant à la disposition des meubles et la hauteur des pieds de la table.

Nous avons cloturé cette journée par un copieux repas pris à la PENSIONE VALLECHIARA



DIMANCHE 1 SEPTEMBRE

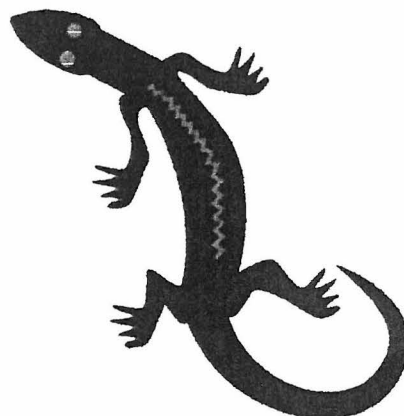
SITE : « IL MONTE FORATO » par la Via Ferrata Renato Salvatori
COMMUNE : CARDOSO
REGION : TOSCANE
PAYS : ITALIE
PARTICIPANTS : Jean-Carlo FAIT, Florent BRACALONI, Stéphanie et Alain GAIRDARD
LIEU DE RENDEZ-VOUS : STAZZEMA
MOYEN DE TRANSPORT : personnel
CHAUFFEUR : Alain
DEPART : 9 heures 30
RETOUR : 17 heures
BUT DE LA SORTIE : Escalade/montagne
METEO : belle le matin , Orage l'après midi

MATERIEL

CORDES : 30m escalade
DIVERS : baudriers d'escalade

OBSERVATIONS

Cette randonnée est une classique des Alpes Apuane, tout au long du parcours, le paysage y est grandiose. Le magnifique rappel du Monte Forato devra d'ailleurs être inscrit au programme du prochain camp. Une galerie artificielle au sommet du Monte Forato permet de s'abriter pendant les orages.



LUNDI 2 SEPTEMBRE 1997

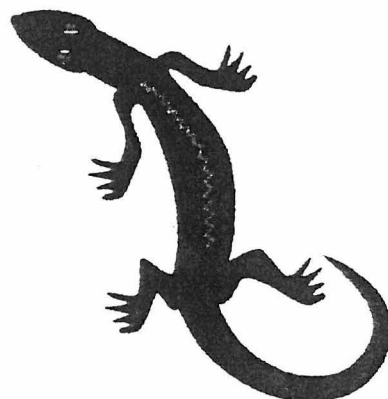
Malheureusement toutes les bonnes choses ont une fin. C'est le jour du départ, nous levons le camp sous la pluie.

Le mauvais temps aura pour conséquence de provoquer un carambolage à hauteur du tunnel de BORDIGHIERA ce qui nous occasionnera une perte de temps de 2 heures.
Comble de malchance, à TOULON un bouchon de 2 heures nous attendait. Nous sommes donc arrivés vers 20 heures ; ce fut un soulagement car la fatigue commençait à se faire sentir.

Malgré une journée de retour difficile, c'est avec des souvenirs plein la tête que l'on va reprendre le travail pour les uns, la route du collège pour les autres, tout en préparant les prochaines sorties spéléos et les prochains camps.

Avant de terminer, nous tenons à remercier toutes les personnes qui nous ont aidé à mener à bien cette expédition, notamment :

La Pensione VALLECHIARA
M. ARIBERTI
Les habitants de STAZZEMA
La Maison « Parco Apuane »
La F.F.S. (parrainage)
Les spéléos italiens
La presse locale
Rosette, Jo, et Silvio

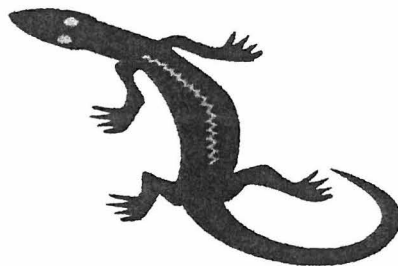


MERCREDI 28 AOUT

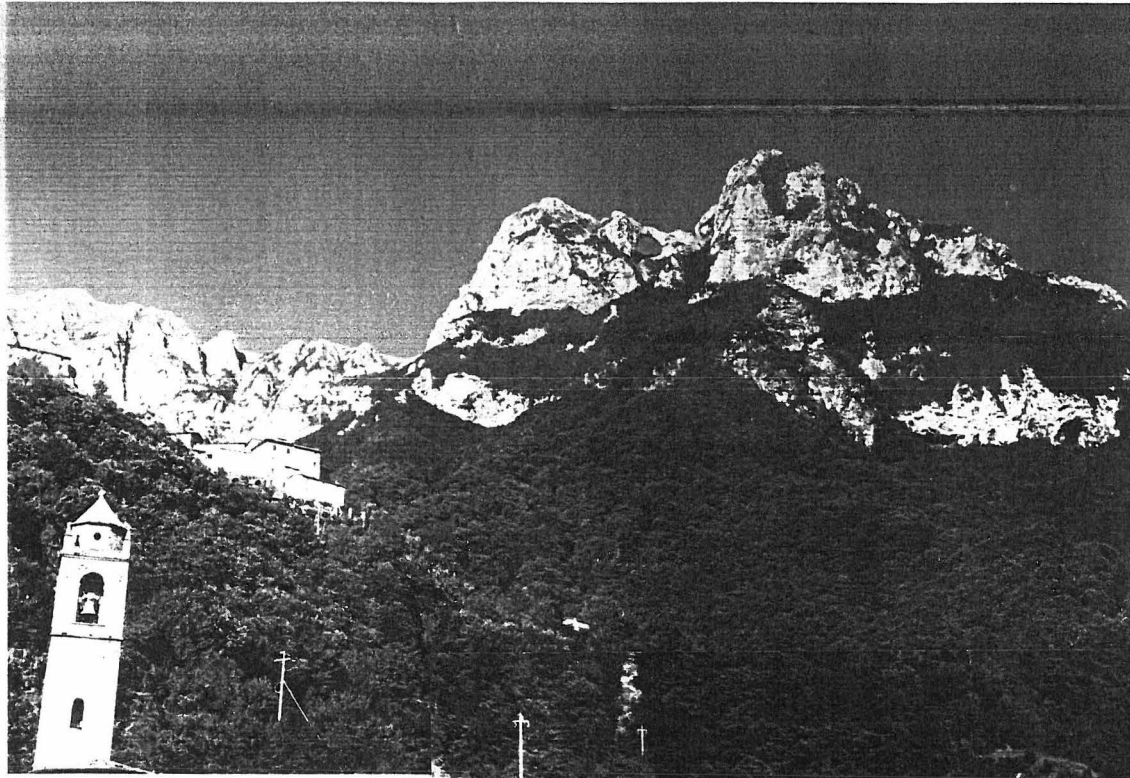
METEO : Belle

Le matin un agent de presse local est venu nous voir pour écrire un article au sujet de notre expédition "CORCHIA 96 ". Ensuite nous avons lavé et nettoyé le matériel spéléo après avoir pêché les sangsues dans le lavoir

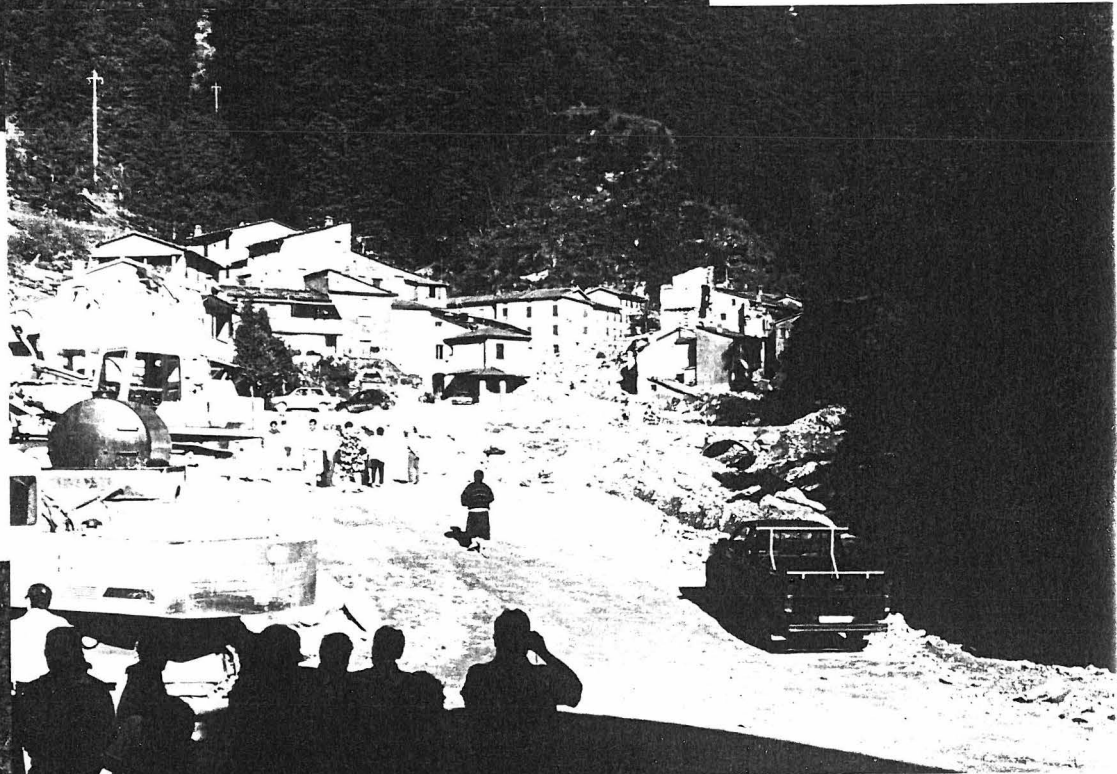
L'après midi nous avons transporté le matériel pour la reconstruction de la cabane d'AL MONTE. Très bonne préparation physique pour une expédition en haute montagne.



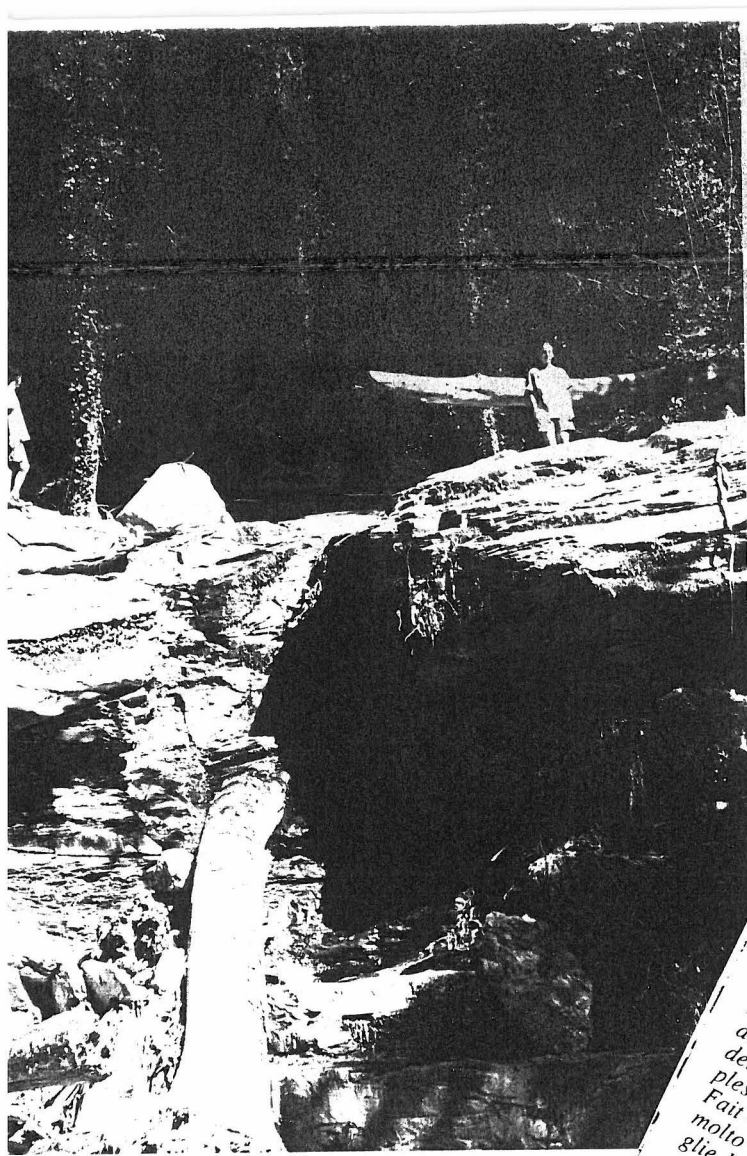
IL PAESE
DI
CARDOSO



DOPO
L'ALUVIONE
TRAGICA...



DEL
19 / 06 / 1998 !



LA NAZIONE

Mercoledì 11 settembre 1996

STAZZEMA
Danni: il Corchia non ha colpe
Anzi, potrebbe servire al turismo

STAZZEMA — Dopo la tragica alluvione che il 19 giugno scorso ha sconvolto l'Alta Versilia, cancellando quasi completamente alcune frazioni di Stazzema, gli studiosi stanno mobilitando per capire le cause del devastante avvenimento. Fra loro, anche un gruppo di speleologi francesi che patrocinati dalla Federazione di Speleologia Francese e in collaborazione con il gruppo archeologico speleologico versiliense, hanno esplorato l'antro del Corchia. Carlo Fait, responsabile della spedizione «Corchia Novantasei» ed esperto conoscitore dell'imponente complesso carsico di questa parte montuosa delle Alpi Apuane, è sceso con la propria equipe a meno 1200 metri nelle viscere del monte. A quella profondità lo studioso ha constatato uno stato di piena di circa tre metri e mezzo del lago Sifone, che corrisponde a una situazione di normalità del tutto simile a quella da lui riscontrata nel 1981 — e tracce di sedimenti sabbiosi provenienti dalle cave della retrodorsale del Corchia. «Questo complesso montuoso — spiega Fait — ha un sistema carsico molto sviluppato che raccoglie le acque sul fondo, le fa salire e tramite uno strangolamento ne aumenta il flusso sorgenti superficiali con regolarità. Qualcosa è successo, ma nego le ipotesi avanzate da alcuni geologi secondo cui la piena del lago dovrebbe aver raggiunto i settanta-ottanta metri di altezza per l'incremento di acque in eccesso apportate dall'interno della Pania e dagli altri picchi circostanti. A prova delle nostre conclusioni, abbiamo filmato la discesa fotografica di un servizio fotografico di documentazione. Lo speleologo sottolinea che la spedizione rientra in un progetto più ampio di ricerca di nuove cavità carsiche e strutture idrografiche nel tentativo di creare una banca dati dettagliata su questa zona. Il cuore del monte infatti, che fra gli addetti ai lavori ricopre una fama internazionale e conta più di un migliaio di pubblicazioni scientifiche, si sviluppa per oltre 50 km in lunghezza e 1200 metri in profondità, costituendo una struttura composta formata dall'abisso Farolfi, Fighiera e l'antro vero e proprio. «Tutte queste ricerche — conclude Fait — esprimono anche la speranza di creare un ambizioso progetto turistico, che consiste nell'attrezzare in maniera specializzata il Corchia per la sua esplorazione, il cui percorso diverrebbe il più lungo d'Europa».

Corchia, spedizione a meno 1200 metri

STAZZEMA - Una spedizione speleologica francese ha disceso l'antro del Corchia (entrando dalla buca del Serpente) raggiungendo quota meno 1200 metri. Ci sono volute 28 ore per completare l'impresa alla quale ha partecipato anche un quattordicenne. I Protagonisti sono stati Allene e Stephany Gayrovalt, il piccolo Florian Braconi, accompagnati dall'esperto Giancarlo Falte. L'operazione Corchia '96 era sponsorizzata dalla federazione speleologica francese. Sono stati raccolti alcuni campioni di roccia e detriti. La maggiore difficoltà è stata rappresentata dalla presenza di numerosi ruscelli sotterranei e anche dalla temperatura rigida (7 gradi massimi). Sono state scattate numerose fotografie e realizzato anche un filmato che sarà oggetto di un documentario. (g.p.)



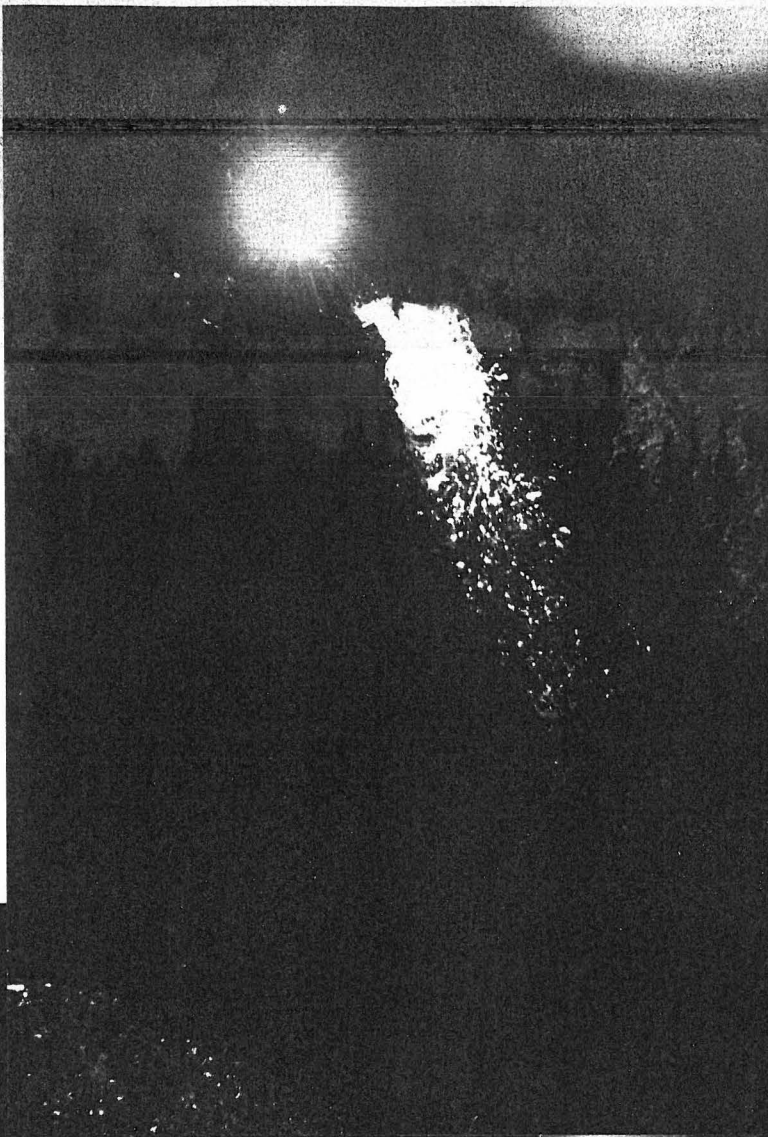
Departida
a las 10
del auto!



Boca del
SERPENTE
(Aguja del Coocli)

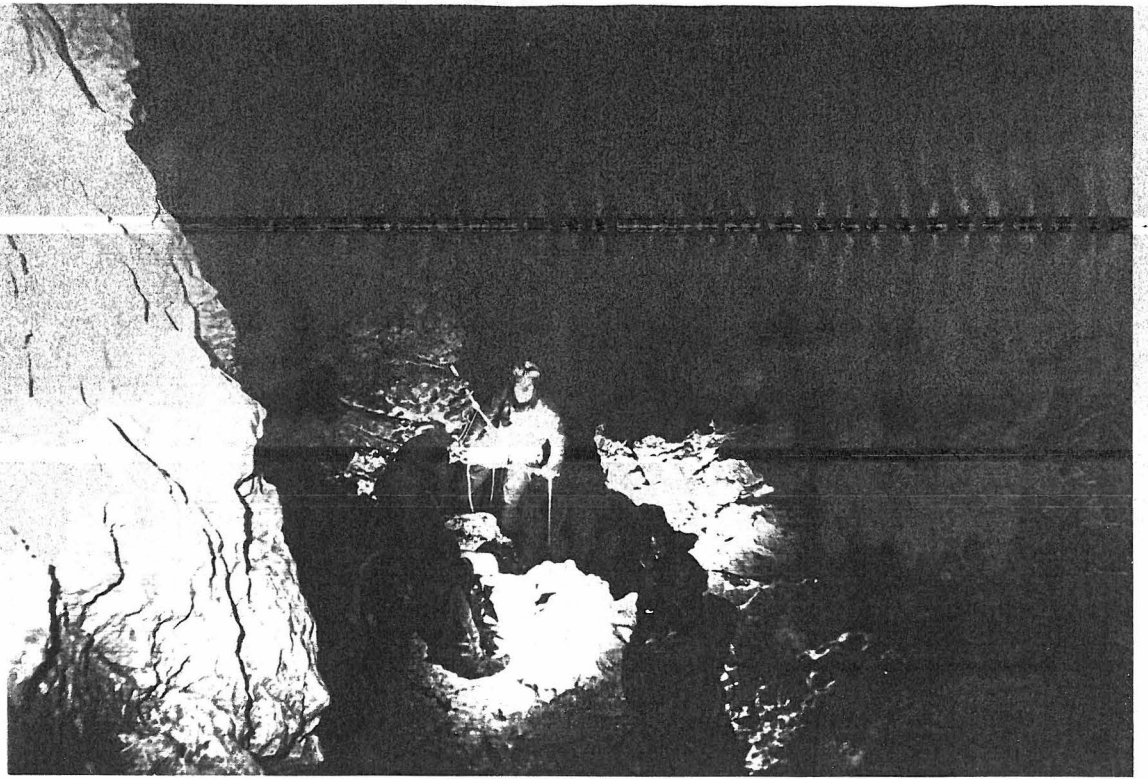


down... auto e f-d (-1200 m)

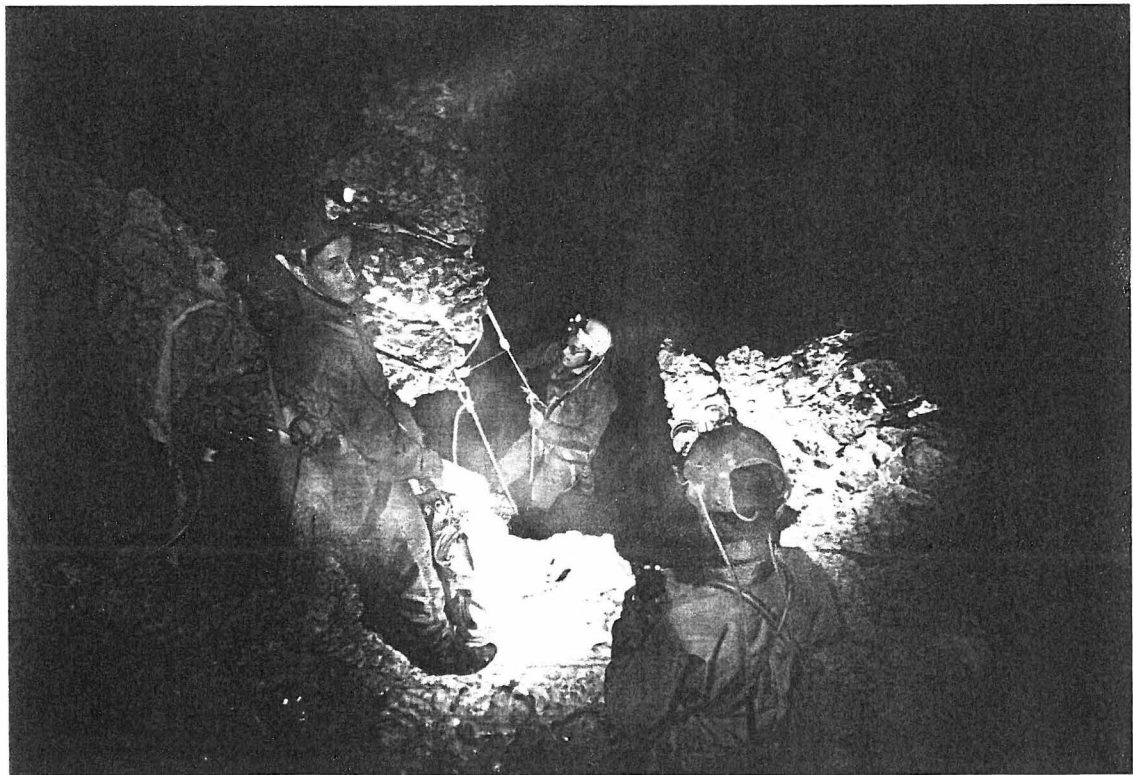


Stephanie
en action...
d-1 by
CASCADES ...



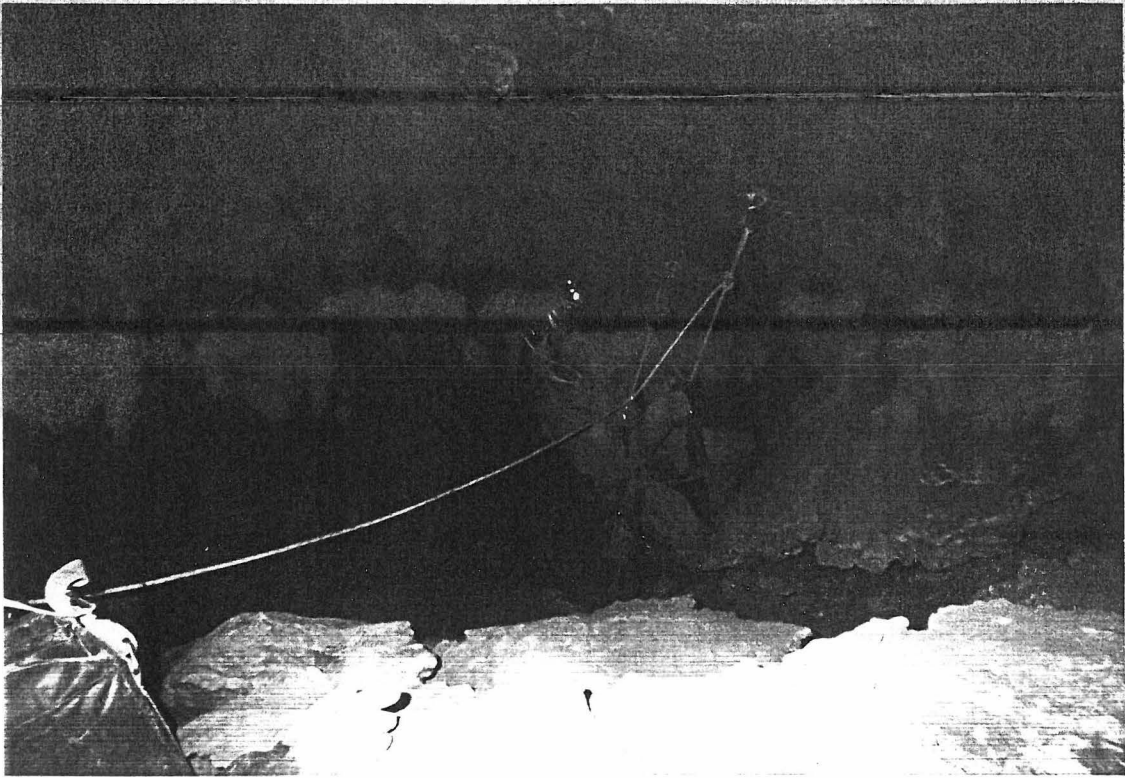


J.C. FAIT équipe L P 12 avant...

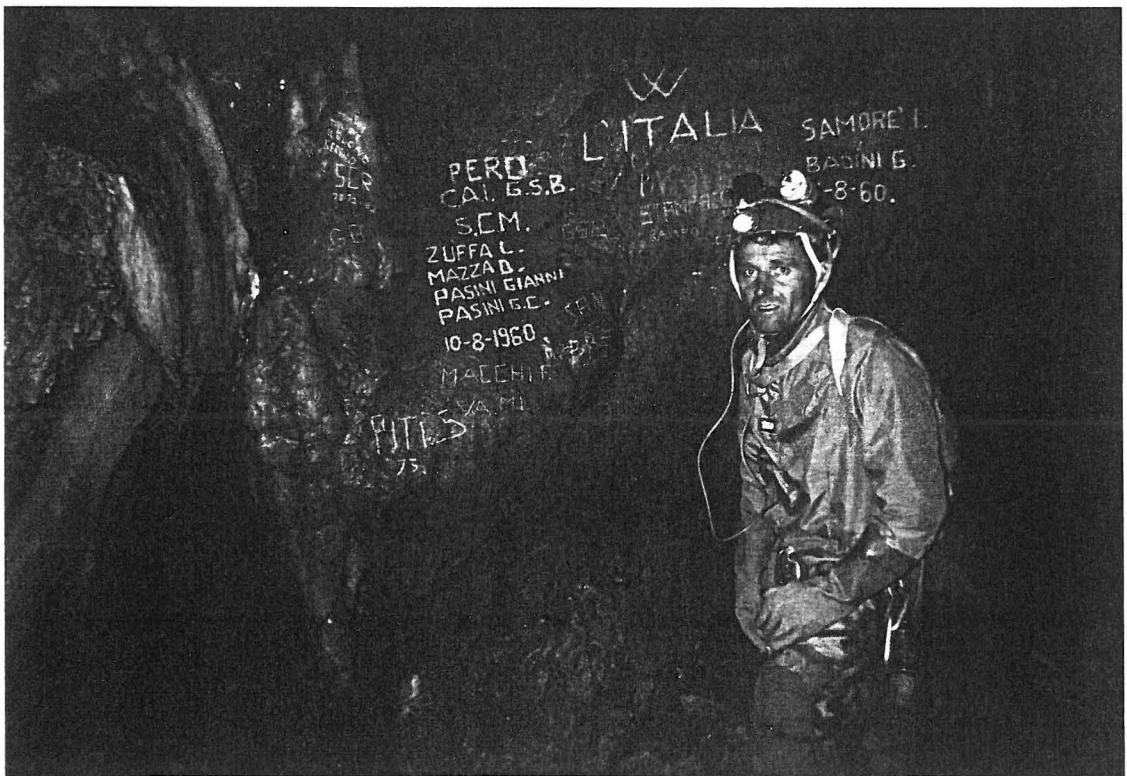


L Pozzo AD L (42 m plein vide !)

Autos del Crinia 26-27/08/1996
26ième EXPE EN TOSCANE
3ième DESCENTE AU FOND (-1200 m)



Alain au départ du Pizzo DELLA CASCATA
vers... le fond !



TPST = 28 H
15 Anni après le 1er décès de l'expédition
du Spéléo Club de LA MOTTE
(15/09/1981 Gino. Carlo)