

(Version #spagolo) Scandiana 6 - 17/96



PIEDROS DE TU R O P A

C.E.S. ALFA

96

CAMPAÑA PICOS 1996

MACIZO CENTRAL- PICOS DE EUROPA



Foto Portada: José M^a Millán
Texto y Composición: Fco. Javier Sánchez
Impresión: Fco Javier Sánchez
y Juan José " Juanli"
Fotos interiores: Jose M^a Millán y Javier Sánchez.
Topografías: M^a del Mar y Javier Sánchez
Geología: Cristina y Roberto (año 95)

PICOS DE EUROPA 1996

ÍNDICE:

| | |
|---|---------|
| Resumen.- | pág. 2 |
| Localización geográfica.- | pág. 3 |
| Objetivos y Planificación.- | pág. 4 |
| Desarrollo de la Campaña Picos 96.- | pág. 5 |
| <i>Campamento de Agosto.</i> | pág. 5 |
| <i>Resumen diario de las actividades.</i> | pág. 5 |
| <i>Diario de actividades.</i> | pág. 8 |
| <i>Exploración en la Torca 2N.</i> | pág. 16 |
| <i>Exploración en la 23 P.</i> | pág. 18 |
| Ubicaciones y áreas de trabajo.- | |
| <i>Cuadro Resumen Ubicaciones.</i> | pág. 21 |
| <i>Zonas de Trabajo establecidas ALFA/ASC</i> | pág. 22 |
| Topografías.- | |
| <i>Topografía de la 2N: Alzado.</i> | pág. 23 |
| <i>Topografía de la 2N: Planta.</i> | pág. 24 |
| <i>Topografía de la 23P: Alzado.</i> | pág. 25 |
| <i>Topografía de la 23P: Planta.</i> | pág. 26 |
| <i>Topografía de la 24P.</i> | pág. 27 |

PICOS DE EUROPA 1996

RESUMEN.-

Dados los buenos resultados en los planteamientos, organización y objetivos de años anteriores continuamos manteniendo los mismos esquemas de trabajo. Sin embargo la ausencia de algunos veteranos y la imposibilidad de mantener un campamento más duradero, nos han dejado con la miel en los labios cuándo al final de la Campaña se nos abrían nuevas posibilidades de exploración en todas las actividades programadas.

La sima 23 P continúa dándonos que hacer cuándo ya creíamos que este año acabaríamos con ella. A este paso tendremos que buscar un nombre propio a esta cavidad que siempre ha estado en un segundo plano de prioridades.

La Torca 2N no es que nos sorprenda el desarrollo que va alcanzando dadas las dimensiones de su pozo de entrada, pero el hallazgo de una pequeña ventana de acceso al sistema, libre de nieve por segundo año consecutivo, nos motiva para contar con su exploración en la próxima Campaña.

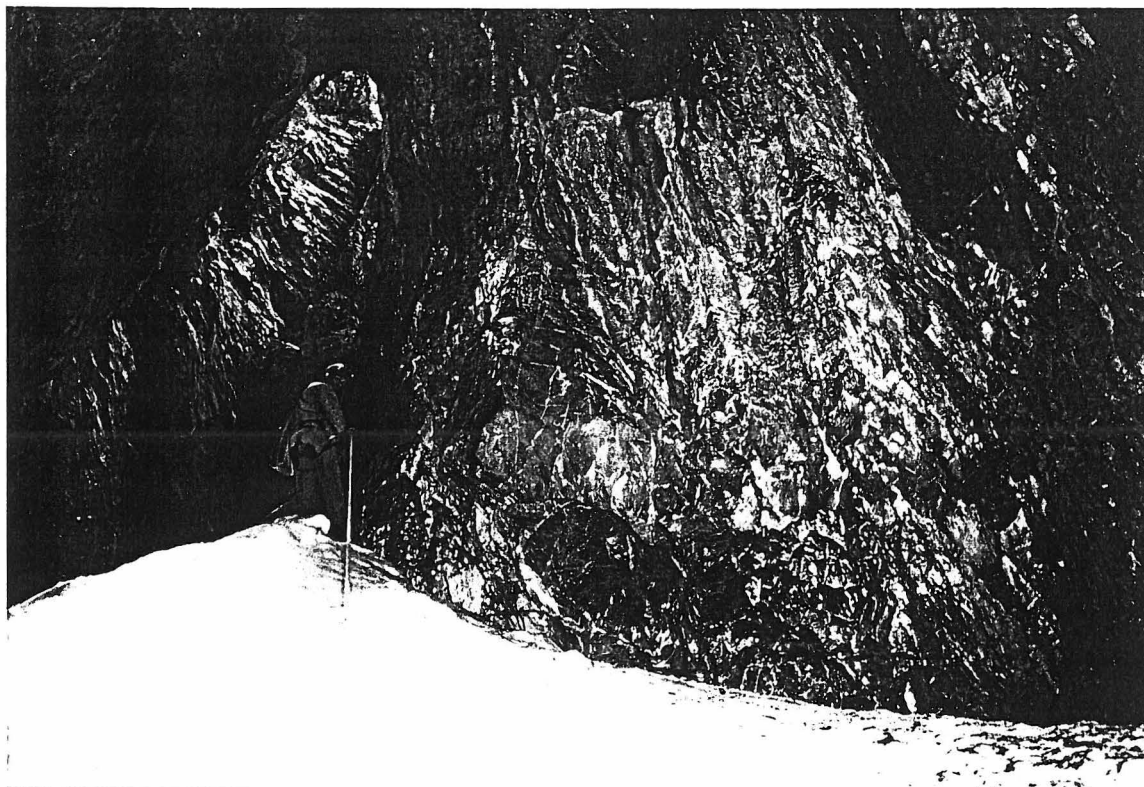


FOTO Nº1 : JOSE M^º MILLAN

Otras actividades como son las tentativas de buscar nuevos accesos y continuaciones a cavidades halladas en campañas anteriores han tenido resultados discretos.

Climatológicamente este año ha sido generoso en cuanto a precipitaciones se refiere. Esto nos ha permitido coger el agua procedente de la mina y de la balsa próxima al campamento, sin tener que recurrir a los incómodos acarreos de nieve.

Sin embargo el precio que hemos tenido que pagar ha sido dos días de inactividad reclusos en las tiendas a la espera de que remitiese un fuerte temporal de lluvia.

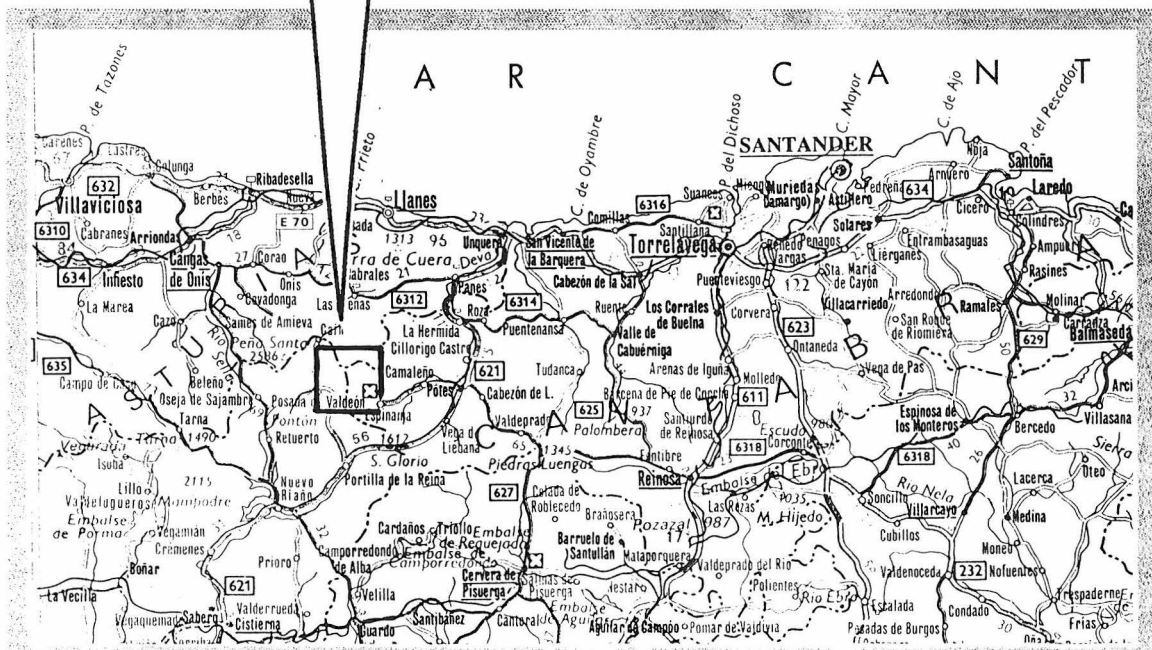
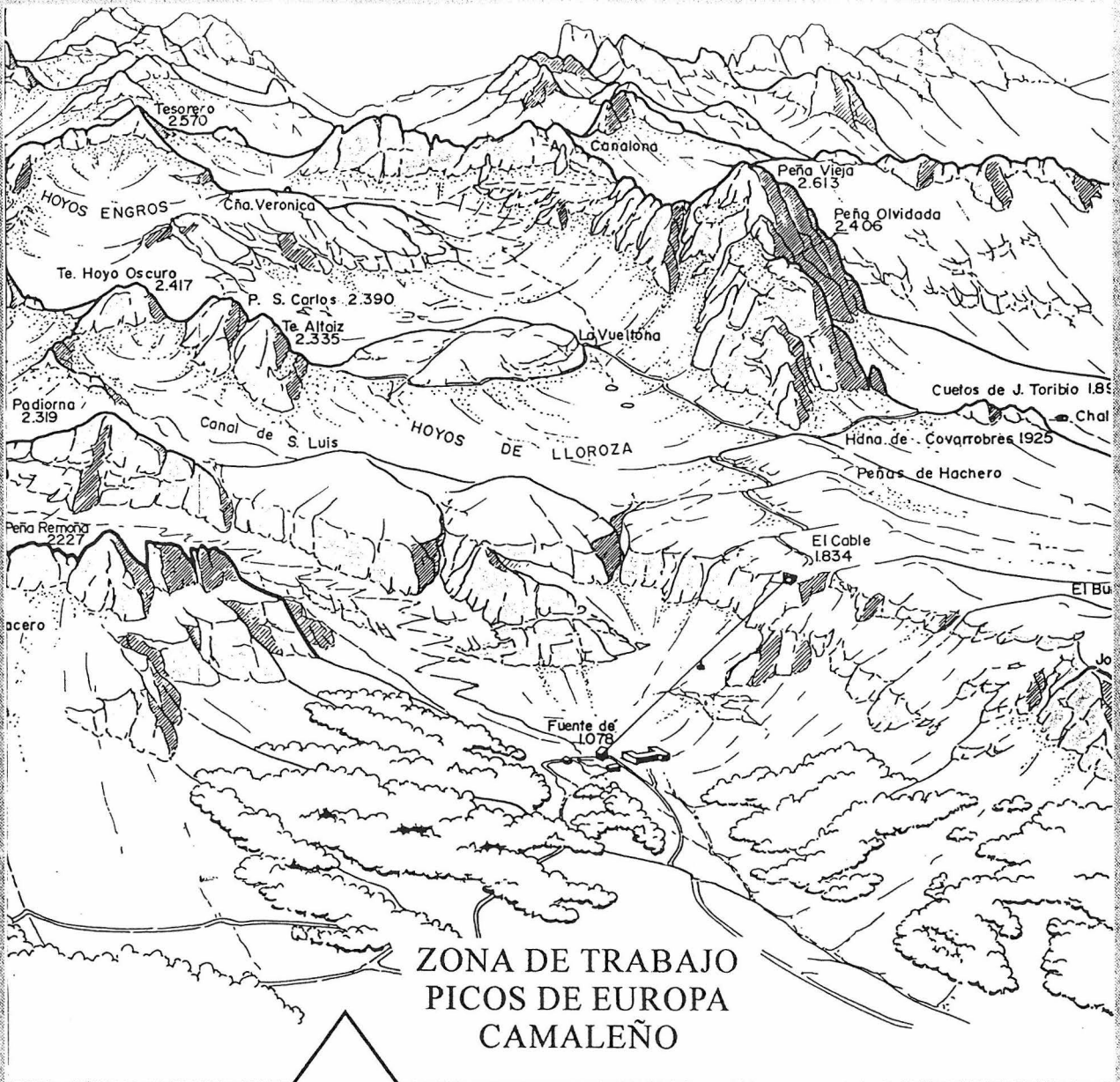
Por último las prospecciones efectuadas por pequeños grupos, tanto del ALFA como del ASC en las zonas ST y V ,(Hoyo sin Tierra y Cabaña Verónica) demuestran el extenso trabajo que nos queda por completar.

LOCALIZACIÓN GEOGRÁFICA.-

Los Picos de Europa forman parte de la Cordillera Cantábrica que se extiende desde Galicia al País Vasco. Situados en el límite de las provincias de Santander, Oviedo y León se presentan divididos, desde el punto de vista geográfico, en tres macizos perfectamente delimitados (en la vertiente cantábrica) por profundas gargantas excavadas en el roquedo característico del relieve de Picos de Europa: 1 Macizo Occidental o de Peña Santa; 2 Macizo Central o de Bulnes y 3 Oriental o de Andara. Sin embargo estos macizos , en la vertiente castellana se encuentran soldados formando una muralla vertical de unos 1.000 m que se levanta sobre los valles de Valdeón y Deva.

La zona de exploración que ocupa esta memoria se encuentra dentro del Macizo Central o de los Urrieles. Desde el punto de vista administrativo, este macizo se sitúa entre las tres provincias mencionadas, Oviedo, Santander y León y ocupa una parte de las hojas a escala 1: 50.000 de Beleño Nº 55, Carreña-Cabrales Nº 56, Burón Nº 80 y Potes Nº 81. Concretamente nuestro área de trabajo pertenece al término provincial de Santander, y cuya delimitación queda claramente definida en la página (Zonas de trabajo).

El Macizo Central está enmarcado por importantes accidentes geográficos: La garganta del Cares al W separándolo del Macizo Oriental; el río Duje al E que penetra hasta mas al S de Sotres en las calizas del roquedo llegando a las proximidades de Aliva; y por último al S, la escarpada pared de mas de 1000 m limitando el macizo sobre los valles de Valdeón y Espinama. El Macizo Central caracteriza la caótica topografía de Picos, representada por un gran conjunto masivo de calizas donde no aparecen valles ni divisorias definidas (exceptuando



las gargantas del Cares y Duje antes mencionadas, y la del Bulnes que corta perpendicularmente la parte mas septentrional del macizo hasta unirse al Cares). En general, las líneas de cumbres aparecen aisladas y solitarias entre una sucesión de "jous" que constituyen antiguas cubetas de sobreexcavación glaciaria mal definidas, que fueron transformadas posteriormente en dolinas, por disolución de la caliza.

En los reportajes de las campañas anteriores, y en especial la del año 96, se ha ido elaborando una descripción geológica completa de la zona , por lo que se hace innecesario insistir sobre ella.

OBJETIVOS Y PLANIFICACIÓN .-

Para esta campaña los objetivos marcados no estaban tan definidos como en años anteriores. La incertidumbre sobre la accesibilidad al sistema de pozos de la torca 2N debida al nevero de su entrada, la corta duración de la Campaña , las pocas expectativas creadas en la cada vez más angosta 23 P, y la ausencia como ya hemos dicho de algunos veteranos, fomentan la improvisación conforme se desarrollan los acontecimientos.

No obstante la organización se centró en los siguientes cometidos:

Material espeleológico: Javier Marín y Angel San Juan.

Material intendencia y alimentación: Luis Enrique.

Coordinador de actividades: Javier Sánchez.

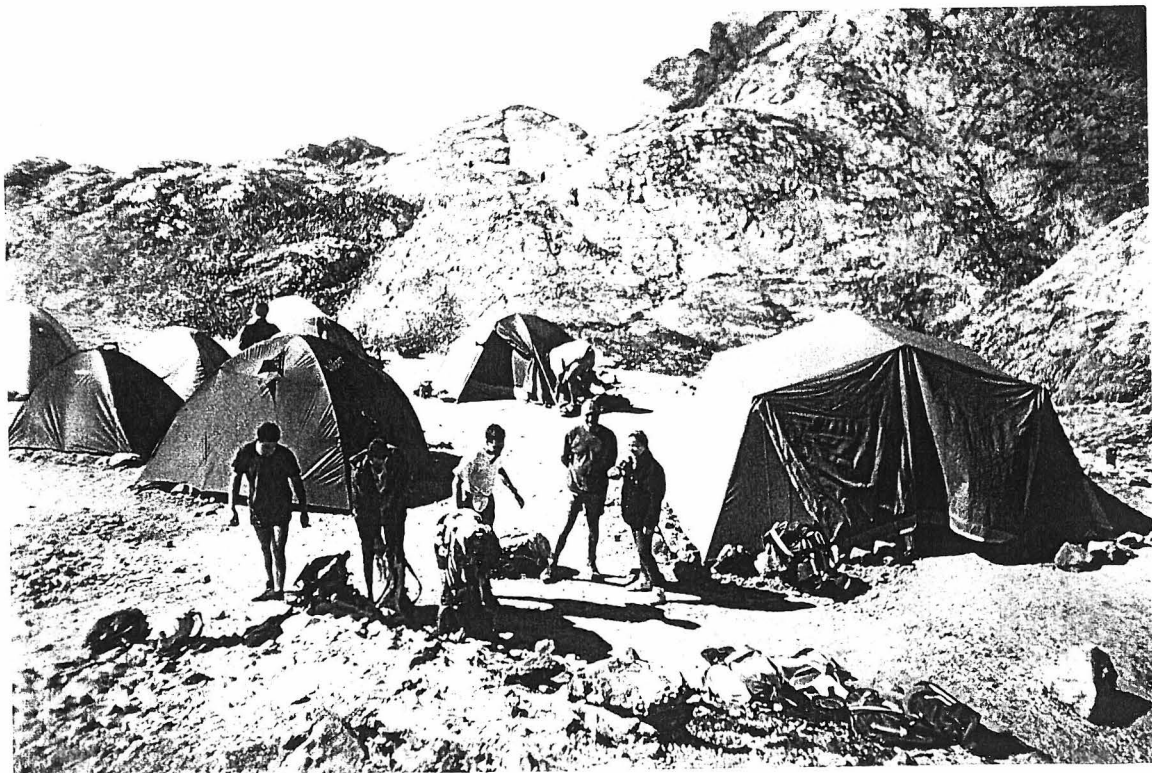


FOTO N° 2 : JAVIER SANCHEZ

DESARROLLO DE LA CAMPAÑA PICOS 96 .-

El Campamento de Agosto.-

El Campamento queda montado el Sábado 3 de Agosto, a última hora de la tarde. Siempre restan algunos detalles para el día siguiente, pero las tiendas individuales y la grande ya se pueden utilizar.

Los franceses ya llevan este año una semana instalados, aunque cuándo llegamos apenas pudimos saludar a un par de ellos.

El bombeo del agua de la balsa ha mejorado con respecto a años anteriores. Los franceses han traído una bomba que funciona con la taladradora de 12V. De esta manera resulta muy cómodo rellenar un bidón que hace de depósito para las duchas.

La entrada a la Mina esta encharcada, lo que conlleva un trabajo extra drenando y solando con grava para poder pasar y dejar la comida.

Este año no se prevé el uso de las emisoras, ya que es improbable el montaje de un campamento de altura. No obstante las hemos subido, junto con el panel solar y las baterías.

Por lo demás, pocas o ninguna novedad respecto a otros años.

Resumen diario de las actividades.-

La Campaña quedaría resumida en el siguiente calendario de fechas:

Sábado 3 de Agosto.

- Salida desde el trastero de Javier en Móstoles.

Miguel, Luís Enrique, Mar, Carlos, Javier Marín, Chemi, Ignacio, Raquel y Javier cargan como pueden todo el material y la comida en los coches disponibles.

- Tras una parada en Cervera de Pisuerga para comprar los últimos alimentos más perecederos, llegan a Espinama dónde alquilan el Todoterreno (Tolleno).

- Se saluda a los franceses y se instala el Campamento en la misma tarde-noche.

Domingo 4.

- Se termina de ordenar el Campamento, sacando el utillaje y la comida sobrante de otros años escondido en un lugar de Picos.
- El primer grupo de instalación comienza su trabajo en la 2N.
- Un segundo equipo hace lo propio en la 23P.

Lunes 5.

- Primera punta de exploración en la 2N.
- Exploración y topografía en la 23 P.
- Se incorporan al Campamento, Ana , Angel S.J., Juan Marín y Laura.

Martes 6.

- Lluvia y frío.
- Desesperación en las tiendas.

Miércoles 7.

- Lluvia y frío.
- Bajada a Potes con el fin, entre otros, de alquilar el Todoterreno para el regreso.
- Comprobar el estado de la 2N tras el temporal, revisando el estado de la nieve hasta la 1ª ventana.
- Localización de la 24P y otras cavidades próximas.
- Se incorporan Juan Antonio "Juanli", Isidoro (SEG) y compañía.

Jueves 8.

- Se decide la desinstalación y topografía de la 23P al tiempo que se graba en vídeo, (buena excusa para no arrimar el hombro). La pareja de desinstalación se asoma por la ventana del "Angelillo", pero a falta de cuerda no continúan.
- Un equipo francés alcanzan una nueva punta en la 2N.
- Otro nuevo equipo de ambos clubs consiguen una última punta en la 2N, próximos a los - 300m . Detenidos sobre el desfondamiento del meandro sondan una nueva vertical de unos 80 m. Este equipo comienza la desinstalación de la sima, y desmontan hasta la base del Pozo de 100.
- Al tiempo en la 24P se fuerza una ventana para evitar un peligroso tapón de nieve a pocos metros de la entrada.

Viernes 9.

- La 23P se convierte en "La Historia interminable". La sima por la ventana del Angelillo continúa. En la cabecera de un nuevo pozo, el equipo de desinstalación tiene que comenzar el desmontaje.

- También la 2N queda en esta jornada totalmente desinstalada.

- La ventana de la 24P es finalmente franqueada, pero no evita el paso bajo la nieve. Se emplearon cartuchos Hilti.

- Un nuevo pateo en el circo de Madejuno dentro de la zona ST (ver zonas de trabajo) se salda con dos nuevos agujeros.

- Se incorporan en esta jornada Pepa, Miguel Hdez. y dos amigos.

Sábado 10.

- Recogida del material en la boca de la 23P.

- Bajada de los bolsones de basura al Mirador del Cable. Casi no caben en los contenedores, y el del bar se mosquea.

- Holganza generalizada. (No hay quien friegue hoy).

- Nos visitan Chema, Isabel y Alicia.

Domingo 11.

- El Campamento se desmonta, y el utillaje se guarda. Este año no ha sobrado absolutamente nada de comida. Tan solo una bolsa de Kellogs que es devorada durante el descenso del material a la Vueltona.

- Tras una opípara comida en un restaurante próximo al Monasterio de Santo Toribio damos por concluida esta Campaña.

Diario de actividades.

INSTALACION DE LA 2N

4 DE AGOSTO

IGNACIO, MAR, JAVIER MARIN , JAVIER SANCHEZ

El camino ya estaba balizado por los franceses, quizás en exceso. Sacamos algo de comer antes de entrar y nos cambiamos rápidamente.

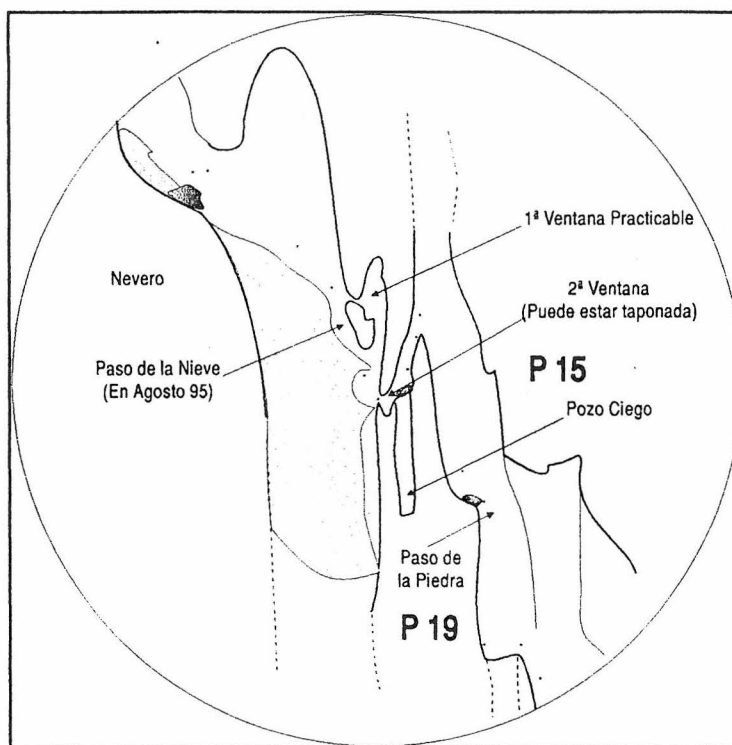
Javier y yo comenzamos la instalación con el material suficiente para bajar los primeros pozos (P30 de entrada, rampa de 25m., P15 y P19). En la base del Pozo de la Pota esperaríamos a Mar e Ignacio que vendrían topografiando y con la cuerda de 89 m. bajaríamos todos hasta el primer fraccionamiento del P100. Sin embargo, una de las sacas que portaban Mar e Ignacio cayó por el pozo de entrada perdiéndose entre la nieve y la pared. Esto hizo trastocar lo planes de ambos renunciando a la topografía para, una vez recuperada la saca, bajarla hasta el último punto instalado.

Durante la instalación pudimos comprobar como el nevero había variado con respecto al año anterior. El paso existente entre la nieve y la pared este año era impracticable .

Sin embargo una fisura explorada en 1991 nos dio la clave para acceder directamente sobre la segunda ventana, ofreciendo una vía alternativa más segura. (Ver foto nº 3 y nº 4).

El acceso a esta segunda ventana sigue siendo muy expuesto, dado que la inclinación del nevero sobre este paso puede originar desplazamientos de la nieve fundente, pudiendo incluso taponar este trayecto .

Una vez en la red fósil, la sima mantiene sus magníficas proporciones libre de nieve. Sin problemas alcanzamos la base del pozo de 19 m., pero viendo que el segundo grupo con la cuerda restante no llegaba, decidimos ascender.



Por: Javier Sánchez

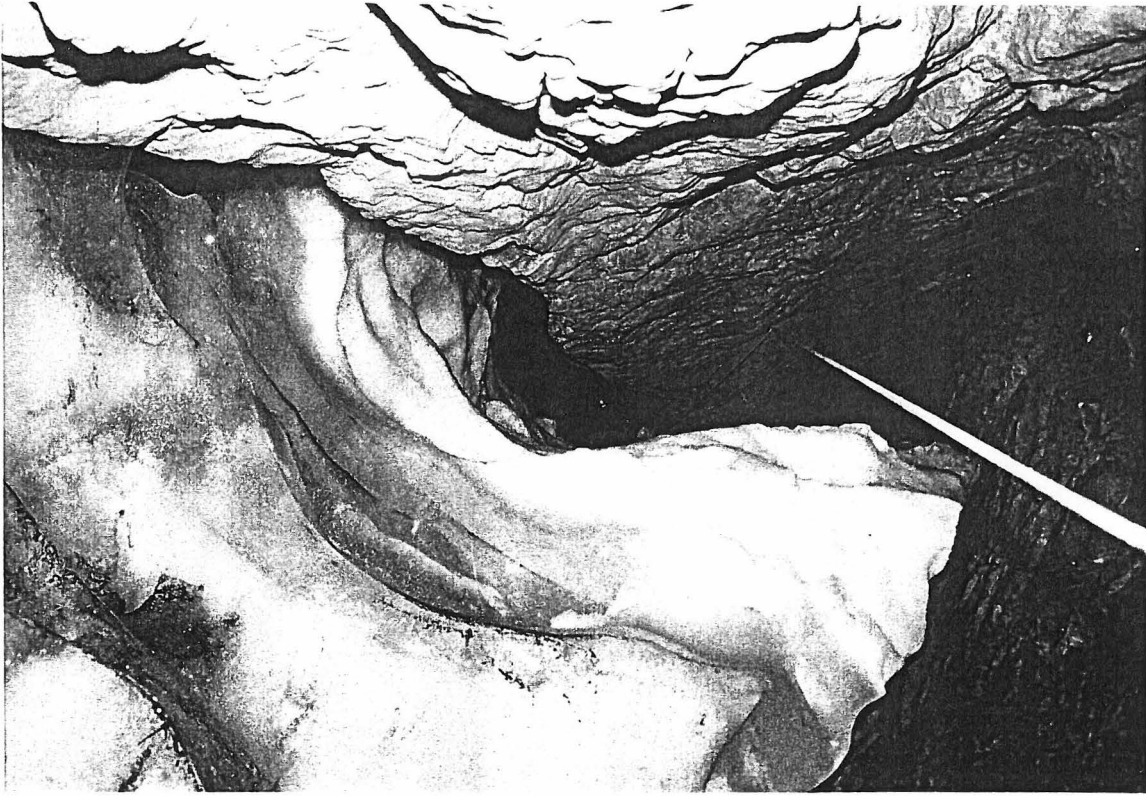


FOTO Nº 3 : JOSE M^o MILLAN



Paso entre la nieve y la pared, encontrado en 1995. El acceso de la derecha se alcanza tras la ventana explorada en el 91. Esto abre nuevas posibilidades cuando la nieve bloquea el paso entre la pared.

Carlos en la primera ventana cortocircuitada por arriba el tapón de nieve que este año impedía la exploración.



FOTO Nº 4 : JAVIER SANCHEZ

INSTALACION DE LA 23P
4 DE AGOSTO
CHEMI Y MIGUEL MORALES

Descendimos hasta el meandro del By-pass, y con una cuerda de 37 m. llegamos al pozo bajado en el 94. Renunciamos a continuar, conformándonos con ver cómo la cuerda llegaba y quedaba bien para mañana.

Montamos un pasamanos en la cabecera del pozo final (P10), en el meandro de los 20 minutos. Se reaseguró también la cabecera de uno de los pozos de 15 m. Y por último desobstruimos la boca de entrada de la Sima quitando unos bloques que la dificultaban.

Por: Chemi y Miguel

EXPLORACION EN LA TORCA 2N
5 DE AGOSTO
CARLOS, LUIS ENRIQUE, JAVIER SANCHEZ.

Con una saca de 68 m de cuerda y mosquetones para aburrir, Luis Enrique comienza el descenso. Le sigo con otros 60m de cuerda, comida y agua. Detrás entra Carlos en su primera exploración.

La nieve no ha sufrido modificaciones apreciables desde ayer, por lo que con cierto recelo nos decidimos a continuar.

Al llegar al P15 compruebo como Luis Enrique ha modificado el anclaje que instalé el día anterior sobre el puente de roca haciéndolo " más de Escuela". Desde aquí le oigo repicar colocando un nuevo spit de reaseguro en la cabecera del P25. ¡ Da confianza ver como L. Enrique Peltz corrige la instalación!

A partir de este punto L.E. continúa instalando con la cuerda de 80 m. que dejamos el día anterior. Me pasa la cuerda de 68 m. y yo hago lo propio con mi saca de cuerda y comida, para que Carlos no baje gratis.

De esta guisa vamos bajando por el pozo de 25 m., que bien mirado se trata de un pozo de más de 100 m. sino fuera por que nos

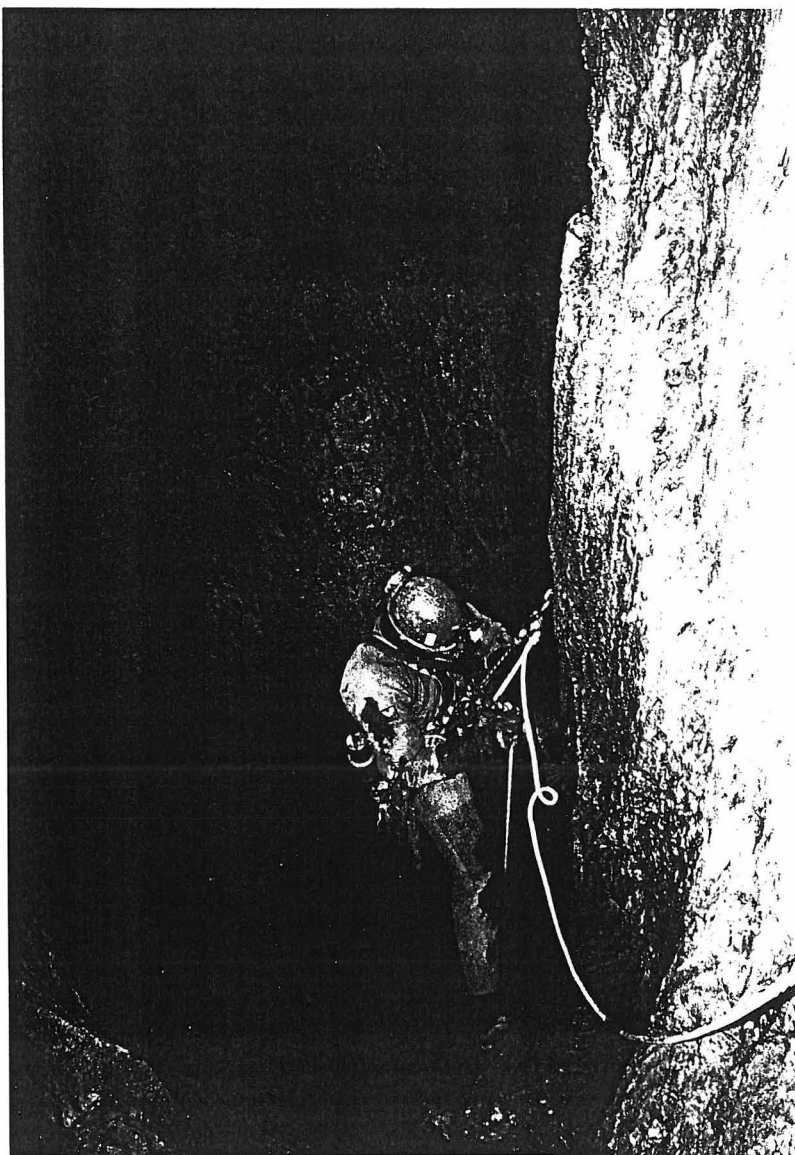


FOTO Nº 5: JOSE Mº MILLAN

desviamos en su primera etapa para evitar la vertical de las piedras. En la cornisa tallada a los 25 m., se abre un paso meandriforme por el que se accede al denominado P100. Es necesario en este punto tener cuidado con las piedras que ruedan fácilmente cayendo por el pozo y coincidiendo en un embudo dónde es obligado fraccionar.

Tras una larga tirada de 40 metros, es en este embudo dónde Luis E. se queda sin cuerda. Tarda un buen rato en localizar el spit. El Grumete Primavera, llamado así por el olor a Primavera que va dejando por la sima, se impacienta.- ¿ Está libreee?

Localizado el spit me pide que baje a su altura y le dé la cuerda de 68 m. Debo confesar que a mitad de un pozo de 100 m. ciertas maniobras de suministro resultan algo aterradoras.

Un poco más abajo, "y más frío", L. Enrique trata de desviar la instalación forzando un péndulo hasta una enorme ventana que conecta con un descomunal pozo paralelo. Pero tal esfuerzo y osadía no reporta grandes beneficios, por lo que decide continuar en la vertical y fraccionar en una pronunciadísima rampa que desde mi posición parece horizontal. En este punto confluyen los tres trayectos verticales nacidos en la cabecera del P25.

El spit que ha colocado sobre la caliza negra veteadada (que es buena roca) le ha obligado a pendular evitando la arenosa roca dolomía, rozando levemente la instalación.

Alcanzada la base de este enorme pozo, aún queda por bajar un nuevo resalte de unos 3 metros para alcanzar el meandro final del año anterior a -200 m.

Este meandro en su tramo intermedio se estrecha considerablemente, pero afortunadamente encuentro un paso inferior que tengo que agrandar retirando algunas piedras. Dicho meandro lleva en estos momentos un pequeño caudal que se precipita tras la denominada " Sala de la Continuidad". Este tramo coincide con un nuevo ensanche del meandro donde converge un aporte fósil procedente de un pozo superior.

La cavidad continúa al desfondarse el débil curso de agua. Un incómodo bloque en la cabecera, hace que tengamos que deslizarnos entre éste y el techo del meandro.

El grumete Carlos coloca su primer spit en exploración situando una cabecera a la instalación. A continuación bajo este pozo de 15 m. aprovechando el spit colocado por Chema el año anterior.

Aterrizo sobre un pequeño embalse que recoge el agua que rezuma por la pared sin llegar a mojarnos.



FOTO Nº 6: JAVIER SANCHEZ

De nuevo el curso del meandro nos conduce (por un paso inferior más cómodo) sobre un peligroso resalte donde grandes bloques amenazan con caer sobre la instalación. Luís E. pone un spit para asegurarme el trabajo de "limpieza" de bloques. (Ver foto nº 6).

Anclados sobre este spit, Luís y yo terminamos arrojando bloques de menor a mayor tamaño. El meandro amenaza con desfondarse bajo nuestros pies, lo que de vez en cuándo provoca una estampida de bípedos.

Finalmente haciendo bascular y caer un enorme bloque (como rueda de molino) nos sorprende el atronador ruido que produce al desplomarse por el pozo. Los tres miramos intuitivamente encima de nuestras cabezas.

Coloco un nuevo spit y desciendo unos ocho metros sobre una amplia repisa donde se bifurcan los posibles trayectos de continuación. Si se elige un estrecha rampa,



FOTO Nº 7: JAVIER SANCHEZ

el avance nos obligaría a mojarnos, pues el agua discurre unos metros por ella antes de desplomarse. Optamos por tanto por continuar la instalación accediendo a la "ventana" ,que bajo unos enormes bloques empotrados, conecta con el mismo pozo del curso activo, el Pozo de la Tronera. (Ver foto nº 7).

Luís Enrique deja dos nuevos spits para el próximo equipo de punta, ante lo que pensamos que será un pozo de 40 m.

Comenzamos la remontada, y sobre las once y cuarto alcanzamos la salida. Esta vez, gracias al trabajo de Mar e Ignacio, podemos salir por el trayecto más lógico en la torca de entrada.

Por: Javier Sánchez



FOTO N° 14: JAVIER SANCHEZ

*PUNTA EN LA 23 P
5 DE AGOSTO
CHEMI Y MIGUEL MORALES*

Bajamos hasta el pozo de 27 m. en dónde sustituimos la cuerda de 10 m. por otra de 17 m, que estaba instalada el día anterior, con el fin de disponer de una cuerda más larga.

Llegamos al pozo que habíamos instalado ayer (P10) y descendiendo sobre el caos de bloques atravesamos el laberinto que nos conduce al pozo no descendido en el año 1994. Montamos un spit, Miguel explora el laberinto formado por el meandro desfondado, y "gazamos" un puente de roca.

Una vez abajo nos encontramos en el fondo de un meandro-pozo, el cual continúa en una dirección. Luego este meandro se transforma en una gatera-meandro. Me introduzco mientras Miguel intenta poner un nuevo spit en la cabecera.

Esta gatera (extremadamente bonita y dura al mismo tiempo) se bifurca.

En una dirección se ciega, en la otra continúa. Por momentos se ensancha, lleva un pequeñísimo caudal de agua y finalmente desemboca en un pozo de 3 m x 1,5 m de diámetro, (muy oportuno para darse la vuelta). Completamente redondo, en el fondo hay agua, (cubre como 0,5 m). Sin embargo la gatera sigue sifonada bajo el agua con la misma forma y dimensiones que tenía a lo largo del recorrido. Esta gatera es casi imposible de topografiar. En la mitad de esta gatera es necesario quitarse los aparatos.

Al regreso decidimos topografiar el fondo del pozo (2° pozo del caos: P6m.) y subir desinstalando. Comprobamos escrupulosamente todas las posibles continuaciones (ventanas en el fondo del pozo y a mitad del pozo), dándonos cuenta de que es extremadamente peligroso por los bloques que a veces están en un equilibrio inverosímil.

Desinstalamos también el pozo de 10 m del final del Meandro de los 20 mn.

Al acabarse la 23 P hay que decir que es lo mejor que podía pasar, ya que de haber encontrado algún pozo después de tanta estrechez, nos hubiera colocado en una situación harto comprometida, (ya que habría sido muy duro).

Por: Chemi

ULTIMA PUNTA EN LA 2N
8 DE AGOSTO
PHILIPPE, ISIDORO Y MIGUEL MORALES

Por la mañana había entrado un primer grupo con Jef, Gerard y Cyril para hacer punta.

Cuando bajamos nosotros al medio día, habían descendido un pozo de 33 m. y estaban instalando el Pozo de la Cascada. Además llevaban topografiado desde el final del pozo de 100 m.

Nosotros terminamos la instalación y bajamos el pozo de la Cascada.

Se remontan 3 ó 4 metros para meternos en un meandro muy revirado, moderadamente estrecho y de unos 70 metros de recorrido con corriente de agua por el fondo.

Esta corriente se va haciendo mayor hasta que se precipita en un pozo que se calcula de 60 a 70 m., por lo que no tenemos cuerda suficiente.

La roca en este pozo está muy descompuesta aunque hay posibilidades de anclajes naturales.

Topografiamos el meandro y la Sala de la Cascada y nos subimos desinstalando hasta el pozo de 100m.

Por: Miguel Morales

EXPLORACION EN LA 23 P
9 DE AGOSTO
MAR, JAVIER MARIN Y JUANLI

Sobre las 12,30h. entramos Cyril (capi) y yo mismo (Juanli) con las bolsas de burilar y sin cuerda. El Objetivo era llegar lo más rápido posible a la ventana explorada el día anterior y empezar a colocar la instalación de la ventana que se exploró el día anterior.

Se llega sin mayores problemas (¡Maldita segunda gatera!).

Cyril comienza con la instalación de la ventana y con la cabecera del pozo de unos 10 m, que hay después de un destrepe de unos 3 m. desde la ventana.

Yo bajo directamente al final del pozo de 10m y comienzo a instalar la cabecera del primero de los dos pozos que vi el día anterior.

Dejo instalada la cabecera con una cuerda de 29 m. que ya estaba en la ventana. Mar y Javier vienen topografiando por detrás y cambian la cuerda de 29 m. que había en la "Y" después de la 2ª gatera por una de 15 m.

Cyril termina la instalación y baja el pozo que había instalado yo.

Yo empiezo la instalación del 2º pozo.

Nos alcanzan Mar y Javier. Bajo el primer pozo para encontrarme con Cyril. Exploro una gatera con una entrada muy estrecha y de unos 4 m. que termina en un pozo que se estima en unos 50 m.

Baja Javier y nos subimos los tres por que no hay cuerda para continuar.

El final de la gatera tiene una roca muy MALA para instalar una cabecera.

Nos vamos todos al 2º pozo. Bajamos. Tiene unos 11 m. hallándose una pequeña galería y se ve otro pozo. Se instala al alimón, y baja Mar, previa limpieza de piedras sueltas. Tiene 10 m.

Allí comienza un meandro desfondado (bonito) de al menos 10 m. Subimos todos. Desinstalan Mar y Cyril. Yo subo sin luz (como siempre). Javi sube más rápido todavía.

Al final salimos todos cansados pero sin otra novedad.

Por: Juan Antonio " Juanli "

DESINSTALACION FINAL DE LA 2N
9 DE AGOSTO
LUIS ENRIQUE, CARLOS Y ANA

Baja en primer lugar L.E. hasta el último fraccionamiento del pozo de 100 m., iza la saca que había dejado atada el día anterior Miguel en la base de ese pozo. Estaba un poco complicado subirla, porque al estar atada del asa se enganchaba en los salientes. Además pone un spit para rectificar la instalación del pozo de 100 m.

En la rampa de piedra Ana, que estaba esperando le ayuda a subir la cuerda y la saca. Ana empieza el ascenso con la saca llena y Luis E. continúa con la desinstalación.

En la Sala de la Pota rellenan las sacas y Ana se sube con una saca hasta la boca directamente, saliendo en primer lugar. Carlos que estaba esperando en la base del pozo de 15, donde hay un bloque extraplomado, espera a que suba L.E. y luego pone un spit de cabecera al pozo de 19 m. que cae a la sala de la Pota. Desde este punto se sube Luis Enrique una saca y Carlos sube desinstalando.

En la boca de la sima nos cambiamos, comemos un poco de chocolate y emprendemos el regreso con nuestras mochilas y una saca de cuerda cada uno.

En el Campamento nos esperan Juan, Angel y Miguel.

Por: Ana

DESOBSTRUCCIÓN EN LA 24 P./ PATEO SOBRE LA ZONA ST.
9 DE AGOSTO
ANGEL S.J., LAURA, JUAN MARIN, JAVIER SANCHEZ, CHRISTOPHE

¡Por fin un día soleado!, aunque de viento frío para el mes de Agosto.

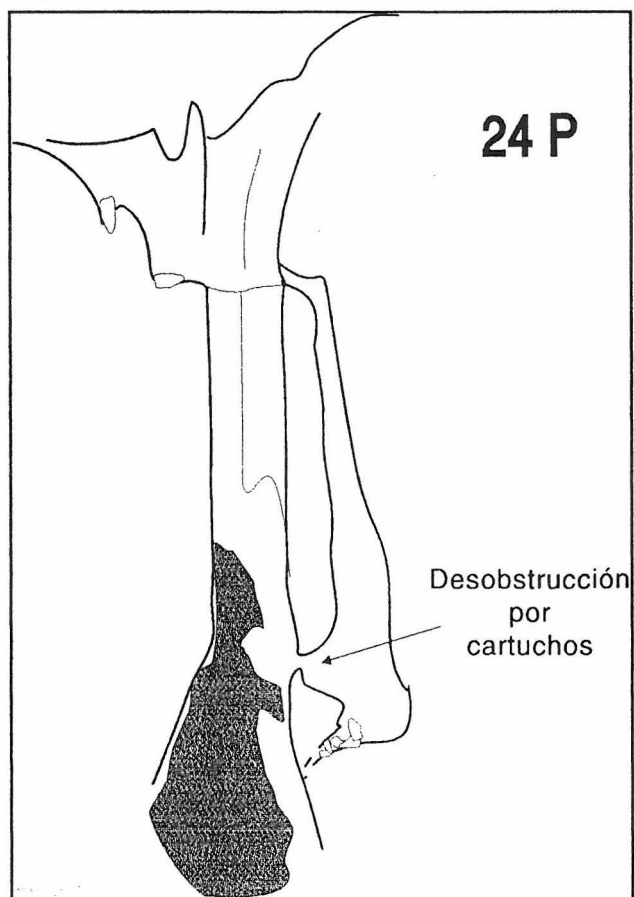
Ante la duda que había planteado sobre la desobstrucción de la ventana a base de puntero y maceta, Christophe se ofrece para venir con nosotros llevando consigo los cartuchos y el taladro.

Angel baja primero y comienza la desobstrucción a golpe de maza. A continuación lo hace Laura para conocer el pozo y la ventana. Pero como el trabajo no cunde, se decide que entre la artillería pesada: Christophe con los cartuchos.

Desciendo con él para ayudarlo con el material y observar la técnica.

Taladra sobre la roca madre un agujero de unos 20 cm., y 8 mm de diámetro. Introduce dos cartuchos, baquetea y con unas tenazas de presión sujeta la varilla percutora.

Un golpe de maza y.....¡nada!..... Dos golpes, tres,.....un mazazo y.....



¡Nada!

Decidimos efectuar un nuevo taladro, pero ...¡Mierda! El percutor está atascado. Para sacarlo hay que doblarlo en escuadra por lo que queda inutilizado.

Estamos sobre un tapón de nieve y hace frío. Mientras yo trato de enderezar la varilla percutora, Christophe va a utilizar la broca como percutor.

Taladra un nuevo agujero y se agota la primera batería ...¡ esto marcha!

Ahora mete un solo cartucho, y por fin la hace detonar. Aprovecha el taladro en la roca y mete otro nuevo cartucho. Así uno a uno va explotando los cartuchos, pero los gases y el polvillo se escapan por la espiral de la broca restándole eficacia.

Reparada la varilla, Christophe me invita a detonarlos yo, pero uno está casado y con familia, así que le cedo el privilegio.

Los de fuera están tan aburridos que se han marcado a ver no se qué. Dos explosiones más (petardos de quiosquillo) y la roca partió dejando el espacio justo para pasar sin aparatos, ...sin casco... sin ganas. Christophe espira todo el aire y pasa sin mayores problemas, echa un exhaustivo vistazo y da al traste con la teoría del pozo paralelo. Otra nueva estrechez llena de piedras impide el acceso. Para que pudiese salir tuve que tirar de él como se pescan los atunes.

Una vez fuera, Christophe se queda en la zona desmontando algunos jalones que determinan los puntos topográficos de referencia , mientras que nosotros hemos decidido hacer una pequeña incursión a la vertiente norte del Pico Madejuno.

Alcanzado el Collado de Escondida continuamos el camino que sube a la Minas de Altaiz, antiguo campamento francés, y en el primer recodo brusco del camino, tomamos un sendero que mantiene su altura progresando por las pedreras. En algunos puntos este sendero está balizado, pero de un año para otro es muy probable que desaparezcan los hitos.

Sin perder altura llegamos al lapiaz originado bajo el Pico San Carlos y Madejuno. Este lapiaz, muy desmoronado, taponado con rocas sueltas numerosas torcas y cubetas por lo que la búsqueda de entradas a nuevos sistemas es prácticamente inútil. Se observa además como los estratos se alinean casi horizontalmente, y su buzamiento da origen en las pocas aberturas que encontramos, a desarrollos inclinados unos 45 °.

No obstante, se evidencia un claro descontrol en el marcaje y estudio de esta zona. A las catalogadas años atrás por el ASC (L25...), se suceden otras con marcas rojas (círculos de no continuidad); algunas "Omegas" como la $\Omega 3$ cuya procedencia se desconoce desde siempre y que deberán ser objeto de exploración en las próximas campañas; y finalmente otras aún sin marcar. Entre estas últimas se ubicaron las bocas de las cavidades 1 ST ("Josete 1º) y 2 ST pendientes de exploración. Zona ST del Hoyo Sin Tierra.

Por: Fco Javier Sánchez

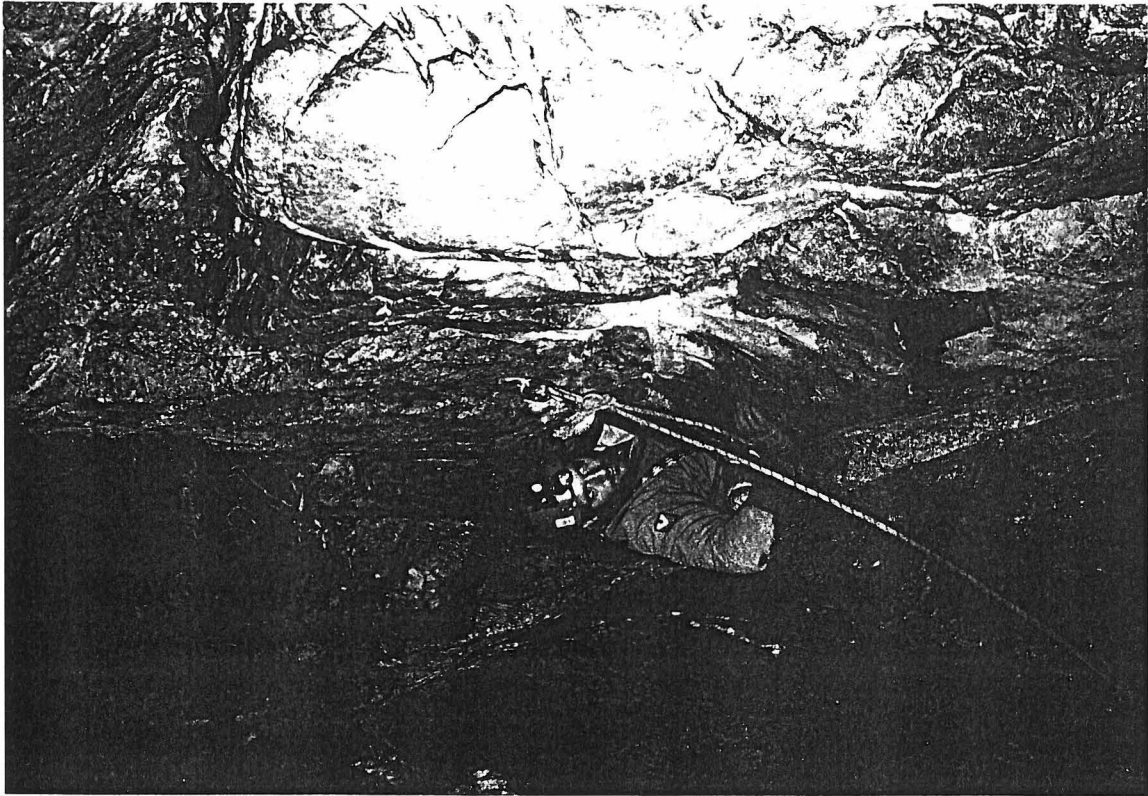


FOTO Nº 9: JOSE M^º MILLAN



Javier Sánchez en la boca de entrada
desciende por la vía directa. Más tarde
se instaló una vía más cómoda
para la subida.

Luís Enrique entrando por
la 2^a Ventana.
Esta es la que permite el
acceso al sistema.

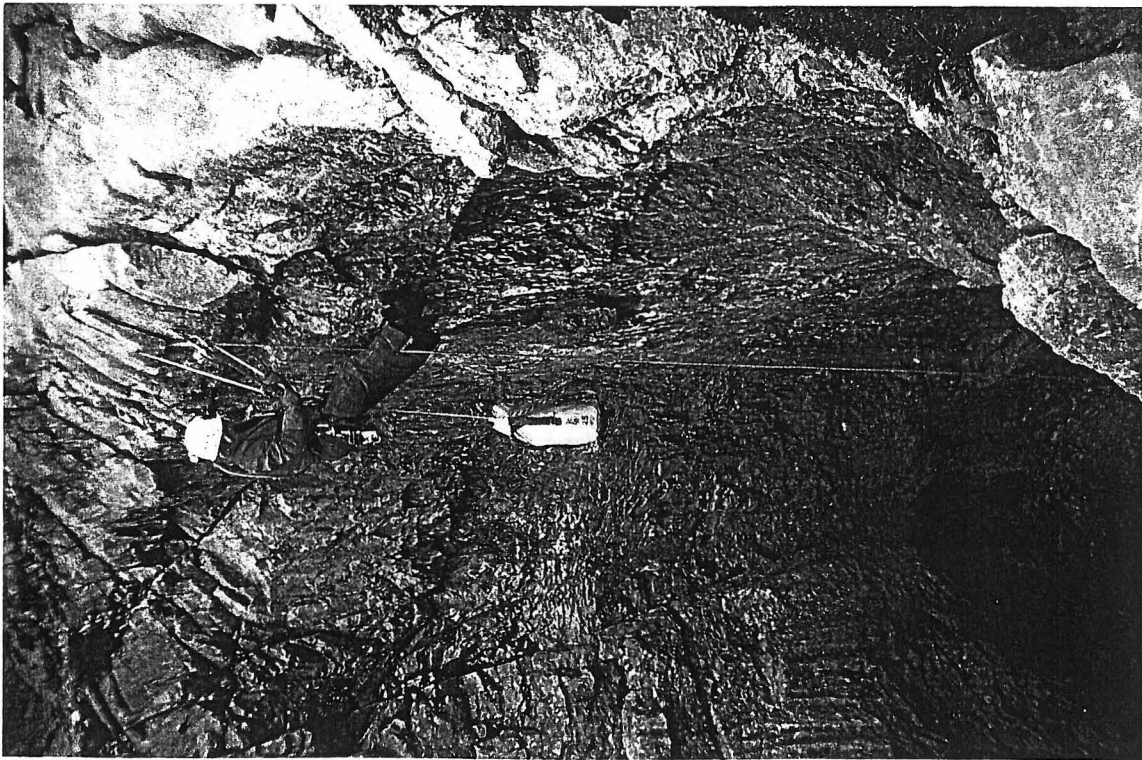


FOTO Nº 8: CARLOS VILCHES

Exploración en la Torca 2N .-

Esta Torca cuya boca de entrada no puede pasar desapercibida, fue marcada por primera vez en Agosto de 1991 por nuestro grupo. Situada casi un centenar de metros al Norte de la 5P, el descomunal pozo de entrada acumula en su fondo un perpetuo nevero, (Ver fotos nº 8 y 1). Ese mismo año un primer equipo se detiene sobre el gran tapón de nieve a -30m. Días más tarde se instala una pequeña ventana que conecta con un tramo paralelo al pozo principal, (Ver foto nº 3 y 4). De esta forma se alcanza una profundidad de -55m, pero de nuevo la nieve impide la progresión a través de profundos y estrechos agujeros en el hielo.

Durante la campaña de 1992, también se baja con la esperanza de encontrar un paso abierto en la nieve. Sin embargo tan solo se desciende sobre la misma cota.

Por fin, aprovechando un período de recesión de los niveles de nieve, en 1995 se accede por el pozo principal hasta localizar una pequeña ventana lateral. (Ver foto nº 9).

A partir de este punto (-55 m,) y atravesando dicha fisura se conecta con el sistema de pozos conocidos actualmente.

Ese año, los grupos de exploración (Luís Enrique, Javier Marín, Alberto, Ana, Mar Juan Carlos y Miguel) tras superar la ventana, exploran un pozo ciego contiguo, pero la continuación la encuentran remontando unos metros y asomándose bajo un puente de roca a un pozo de 15 m.

Enseguida enlazan con otra vertical de 19 m, en cuya cabecera dos grandes bloques vuelan sobre la instalación, (Ver foto nº 10).

Alcanzada la base de este pozo, se vuelve a escalonar el descenso. Esta vez por medio de un falso pozo de 25 m. (Ver foto nº 11); ya que una estrecha cornisa pone un límite "psicológico" a una vertical que termina en la cota de -200 m. Esto significa que el citado pozo realmente alcanza un desarrollo de 125 m.

No obstante y para evitar accidentales caídas de piedras, aprovechando dicha cornisa se desvía la instalación hacia un pozo paralelo de 100 m de profundidad, el Pozo de la Manta. El pasaje por el cual se accede al citado pozo lo constituye una estrechez meandriforme, en pronunciada rampa y no exenta también de piedras. De no observar cuidado en este punto, las piedras que se puedan arrastrar terminan cayendo sobre un embudo donde irremediamente se ha fraccionado.



Carlos se dispone a bajar el pozo de la Pota bajo los bloques empotrados, (Paso de la Piedra).

Sobervio pozo de 25 m, donde se interconecta con el Pozo de la Manta de 100 m. de desarrollo



FOTO Nº 10 : JAVIER SANCHEZ

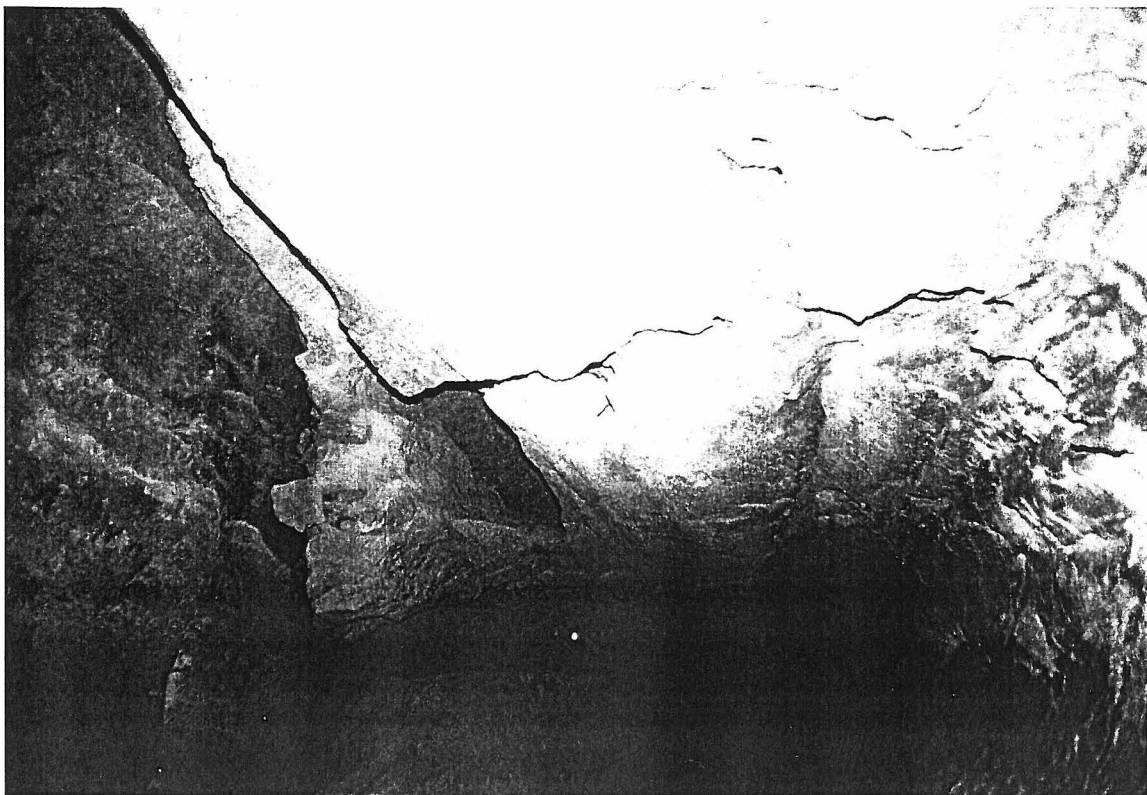


FOTO Nº 11 : JOSE M^º MILLAN

Ese año, y por idénticos motivos al descender casi setenta metros del pozo de la Manta (P100) se vuelve a desviar la instalación por un segundo ojo del pozo, (Ver foto nº 12). De esta forma se alcanza una primera plataforma a tres metros de la base, (Ver foto nº 13).

Alcanzada finalmente la base del pozo, denominada la Sala de la Manta nace un meandro horizontal donde por primera vez se encauza débilmente los aportes de agua precedentes, (Ver foto nº 14). El meandro toma una dirección Noreste (predominante en la Torca de la Padiorna ó 5P), y pronto encuentra por el Oeste otro antiguo aporte procedente de un pozo superior en la denominada Sala del Charco.

Ambos tramos convergen sobre un nuevo desplome del cauce, Pozo del Grumete Primavera. La Cabecera de este pozo fue el último punto de la instalación del año 1995. Colocado y descendido por Chema, éste se asoma sobre un nuevo resalte que ya no pudo equipado.

En 1996, Luis Enrique, Carlos y Javier Sánchez, apenas superan este punto en la primera punta de la Campaña. Limpian de grandes bloques el meandro desfondado y acceden sobre un nuevo pozo de 33 m. cuya cabecera dejan instalada al grupo siguiente.

A continuación entra el primer grupo francés formado por Jef, Gerad y Cyril quienes descienden el pozo de La Tronera (P33) y comienzan la instalación de un nuevo pozo de 29 m. Aquí son relevados por Philippe, Isidoro y Miguel quienes descienden el citado pozo, Pozo de la Cascada, denominado así por el importante aporte que se precipita en su base. Muy significativo de este pasaje lo constituyen los grandes bloques desplomados.

De nuevo retoman el meandro en la dirección predominante, la Norte. Zigzagueando cuarenta metros por el Meandro de los Caracoles llegan a un nuevo ensanche dónde la galería se desfonda. Esta vez el agua talló su itinerario a través de la roca dolomía (muy terrosa y disgregada). Philippe sondea la nueva vertical creyendo que es poco profunda, incluso piensa que la piedra que arroja cae sobre un fondo de arena, lo que le impide oír su impacto. Más tarde se da cuenta que en realidad no había llegado a oír su caída. Bajo sus pies un pozo que estima en cerca de ochenta metros le hace retroceder apresuradamente. Se encontraban todos a -290m.d.p., por lo que con este nuevo desarrollo la sima fácilmente superará la cota de **-350 m.**

Como no disponían de cuerdas, y habiéndose acordado la desinstalación a partir de esa jornada, los tres comienzan su regreso recuperando el material hasta la base del P 100.

Al día siguiente Luís E., Ana y Carlos terminan la desinstalación.



FOTO N° 12: JOSE M^a MILLAN



El Pozo de la Manta (P100), se bifurca en dos verticales, ambas exploradas y coincidentes en su base.

En la base del P 100, un último resalte de 3 m, da origen al primer meandro del Sistema.

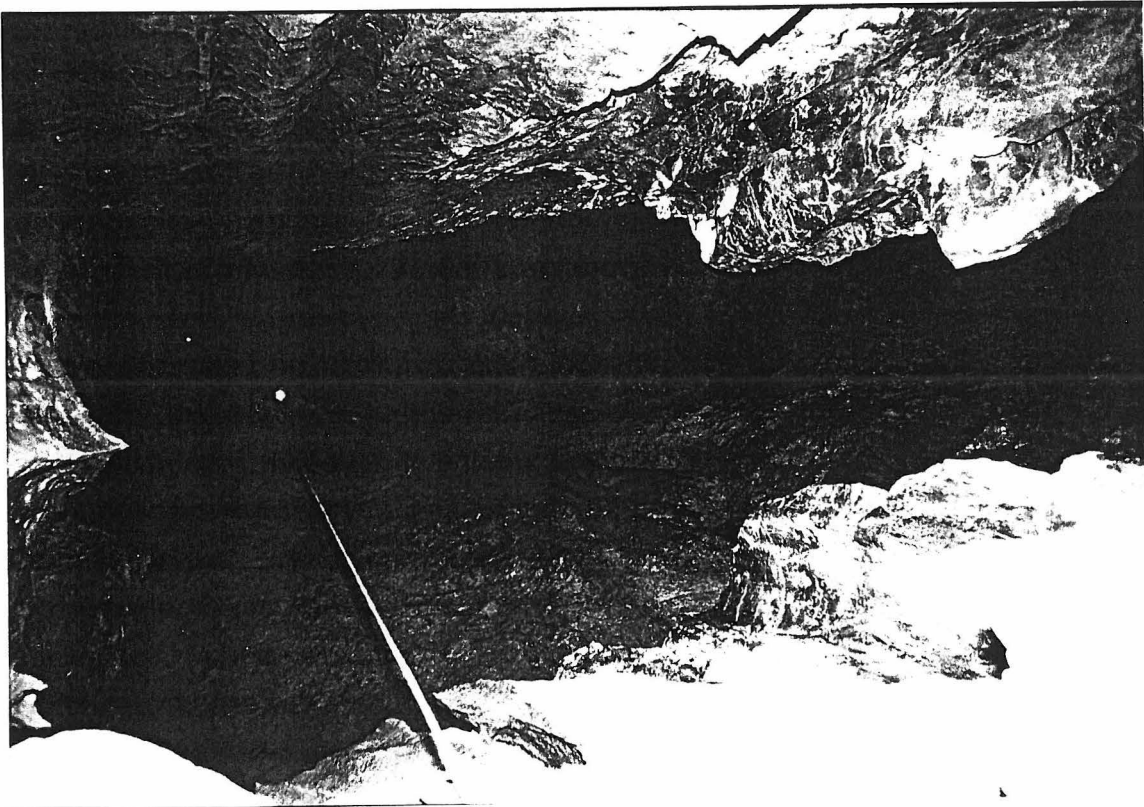


FOTO N° 13: JOSE M^a MILLAN

Exploración en la 23 P.-

A diferencia de la anterior, esta cavidad situada en la línea que une las cumbres del Puerto de la Padiorna, por encima de la Jenduda, no ofrecía grandes expectativas de desarrollo, cuándo en 1993 Javier S. baja casi sin cuerdas hasta la cabecera del pozo de 27m. a -20 m.d.p.

Ya en Julio de 1994, Javier y Chema vuelven con la intención de bajar el pozo al que no se pudo acceder el año pasado, pero por falta de cuerda tampoco alcanzan esta vez la base.

Esta sima siempre ha estado en un segundo plano de prioridades, ya que los trabajos en la 5P, P32, etc.. ocupaban la actividad principal de los grupos.

Sin embargo en Agosto del 94 se aborda en jornadas de "descanso" por diversos grupos dando un impulso a su exploración.

La cavidad en sus primeros veinte metros sigue la dirección S-N que se manifiesta exteriormente como una clara fractura de la roca. Tras un primer tramo de ligera pendiente con pequeños resaltes, la cavidad gira al Oeste en un desatrepe de 7 metros. Vuelve a estrecharse bajo una gatera horizontal con el suelo arcilloso, que reconduce a la dirección de la fractura, pero cambiando de sentido. Con rumbo Norte la 23P va ganando verticalidad al conectar con un primer pozo de 27 metros.

En la cabecera del pozo una gatera de unos cuatro metros nos lleva, por una serie de pozos que no se exploraron este año.

En la base del mismo pozo, una gatera muy estrecha y revirada da paso a un nuevo desplome de 15 m. En su fondo la sima vuelve a agrandarse, y sobre el suelo grandes trozos de Oligisto se han desprendido de las paredes.

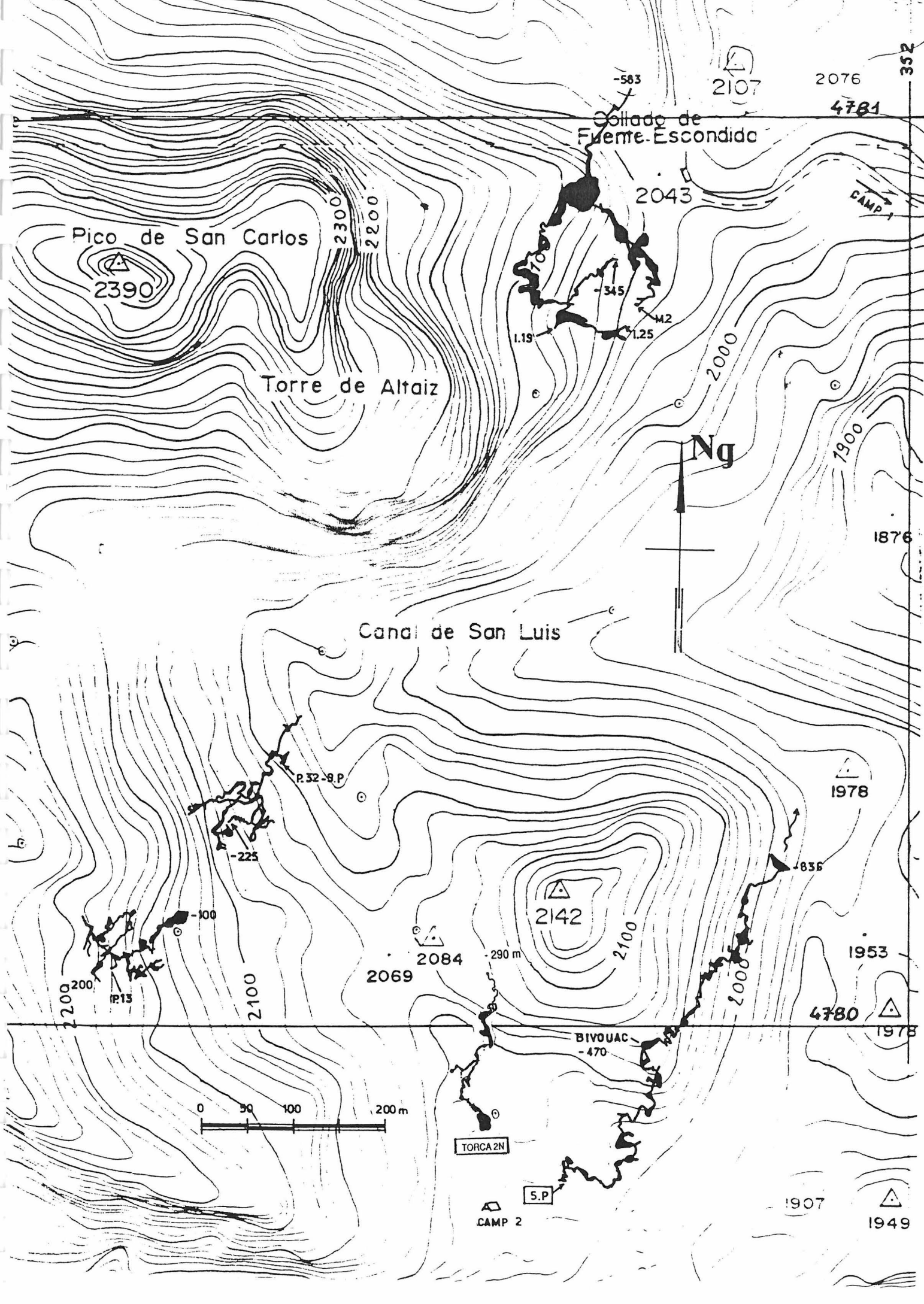
Un pequeño agujero abierto sobre un lateral del último pozo a -72 metros, enlaza una nueva diaclasa más estrecha que la anterior. En su fondo una encrucijada de trayectos se unen: un meandro ascendente parece alcanzar los niveles superiores ya explorados; una fisura impracticable conecta con un ramal ciego y sifonado., y un resalte de un par de metros de altura cortocircuita al ramal anterior posibilitando el avance a través de un estrecho meandro descendente. Sobre este punto (-90m.) se detuvo la exploración. Si bien se pudo arañar los suficientes metros para asegurar una posible continuación para el año siguiente.

En 1995 se exploran los pozos que nacen tras la gatera superior del pozo de 27m. sin resultados de continuación.

Por fin se topografía el laberinto bajo el pozo del Oligisto, pero penosas exploraciones por estrechos pasajes desmotivan a los grupos de instalación.

Ya en Agosto de 1996, se acomete un último intento por arañar nuevos metros a la cavidad. Tras el meandro del By-pass se alcanza de nuevo el pozo bajado el año anterior (P10) y tras el caos de bloques se atraviesa un laberinto tallado de nuevo por el meandro. Este se desfonda a los pocos metros y siguiendo la trayectoria por su base de nuevo se bifurca. En una dirección se ciega, y en la otra tras un pequeño ensanche muere en una marmita con agua y una gatera sifonada. Se abandona la exploración.

Al final de la Campaña 96, y al tiempo que se desinstala la sima, una "sugerencia" de Angel S. J. convence al grupo formado por Mar, Javier M, Juanli y Cyril para arrastrarse de nuevo por la gatera costrosa, en la base del pozo de 27m. Esta vez remontando ligeramente se accede a un sistema de pozos, resalte de 3m, pozo de 10m y pozo de 9 m. que dan origen a una nueva gatera de 4 metros de longitud. La gatera se desfonda sobre un soberbio pozo de unos 50 metros. Aquí se detuvo la exploración por falta de días; a -70 m aprox., Sin embargo de ser factible la exploración de este último pozo, la cavidad alcanzaría una nueva cota, -120m; superando así la cota de -99 m. alcanzada en campañas anteriores.



UBICACIONES Y ÁREAS DE TRABAJO.-

Cuadro Resumen de Ubicaciones.-

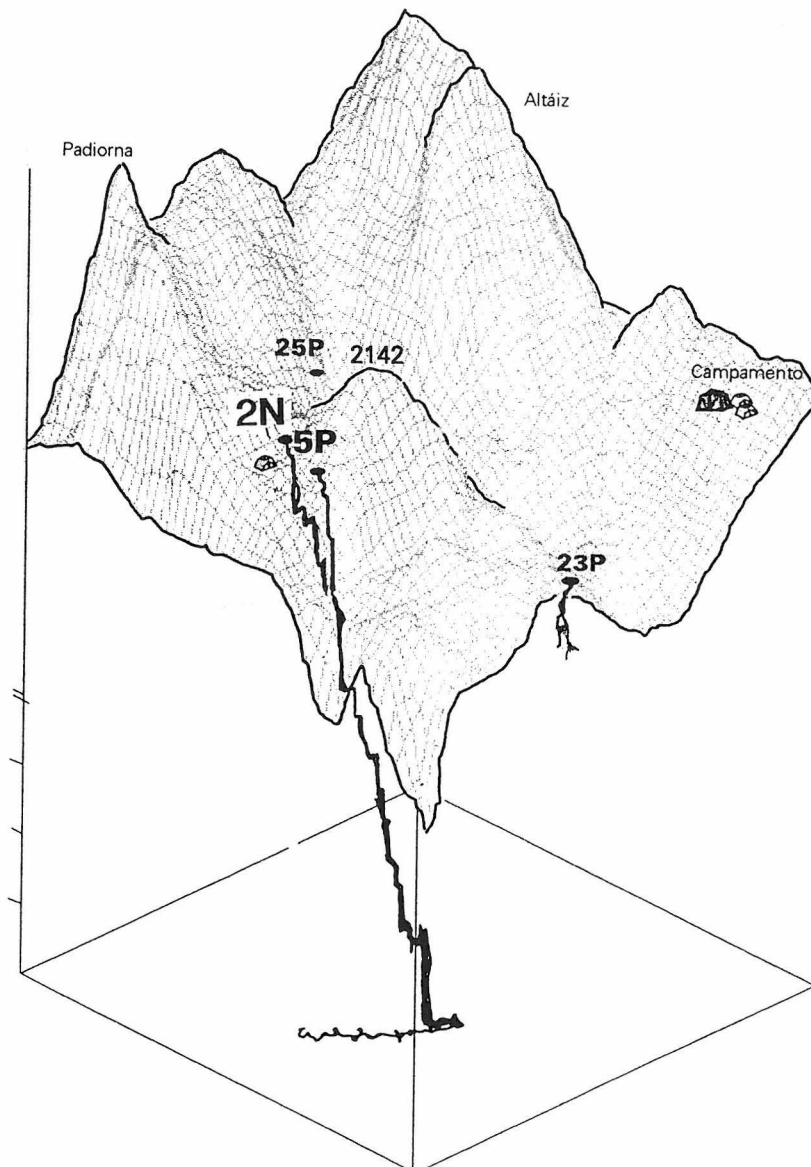
| | X | Y | Z | Desarrollo (en m.) | Profundidad (en m.) | ¿En exploración? | AÑO |
|------|-------|--------|------|-----------------------|------------------------|---------------------|-------|
| 1P | 35170 | 478008 | 2035 | 10 | - | SI | 91 |
| 2P | 35174 | 478015 | 2080 | 20 | - | NO | 91 |
| 3P | 35164 | 477987 | 2030 | 18 | 18 | NO | 91 |
| 4P | 35164 | 477983 | 2025 | 35 | - | SI | 91 |
| 5P | 35163 | 477988 | 2030 | 1590 | 836 | No | 91-95 |
| 6P | 35140 | 478027 | 2060 | 28 | 14 | NO | 91 |
| 7P | 35144 | 478031 | 2050 | 4 | 25 | NO | 91 |
| 8P | 35154 | 479997 | 2045 | 30 | 4 | NO | 91-92 |
| 9P | 35132 | 478029 | 2075 | - | 225 | SI | 91-93 |
| 10P | 35216 | 478024 | 1945 | 35 | 3 | NO | 91 |
| 11P | - | - | - | 4 | 4 | SI | 91 |
| 12P | - | - | - | 5 | 35 | NO | 91 |
| 13P | 35198 | 478015 | 1955 | - | 42 | NO | 91 |
| 14P | 35262 | 478019 | 1845 | 30 | 15 | SI | 91 |
| 15P | - | - | - | - | 38 | NO | 91 |
| 16P | - | - | - | 10 | 20 | NO | 92 |
| 17P | 35172 | 477986 | 2015 | 30 | 17 | NO | 92 |
| 18P | 35167 | 477983 | 2015 | 15 | - | NO | 92 |
| 19P | 35194 | 477978 | 2070 | 127 | 85 | NO | 92-93 |
| 20P | 35219 | 477991 | 1940 | 31 | 28 | SI | 92-93 |
| 21P | - | - | - | - | - | SI | 93 |
| 22P | - | - | - | - | 8 | SI | 93 |
| 23P | 35226 | 478024 | 1935 | 210 | 99 | SI | 95 |
| 24P | 35144 | 477991 | 2060 | 20 | 20 | SI | 93 |
| 25P | 35220 | 478018 | 2100 | 20 | 20 | SI | 93 |
| 1N | - | - | - | - | 15 | NO | 91 |
| 2N | 35150 | 477979 | 2045 | 290 | 200 | SI | 91-95 |
| 3N | 35153 | 477981 | 2040 | 85 | 55 | SI | 91-92 |
| 1M | 35231 | 478086 | 1975 | 38 | 36 | NO | 91 |
| 2M | | | | | | SI | 94 |
| CV5 | 35265 | 478255 | 2380 | | | SI | 93 |
| CV7 | 35260 | 478227 | 2410 | | | SI | 93 |
| CV9 | 35293 | 478284 | 2350 | | | SI | 93 |
| CV11 | 35285 | 478278 | 2350 | | | SI | 93 |
| CV13 | 35263 | 478246 | 2325 | | | SI | 93 |

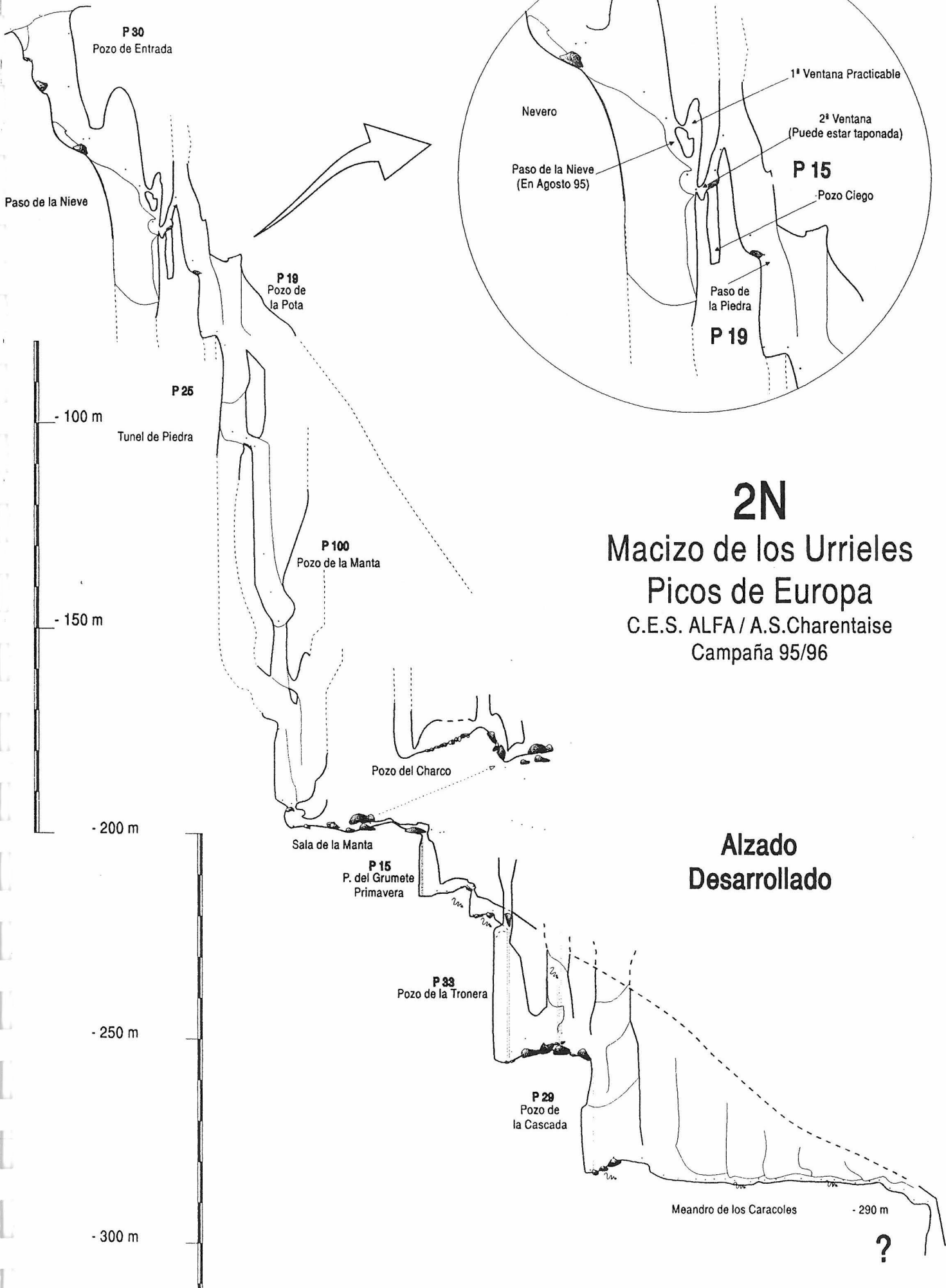
Zonas de Trabajo Establecidas ALFA / ASC .-

Dado el extenso trabajo y la enorme cantidad de cavidades que se abren sobre este atormentado lapiaz, se hace necesario unificar los criterios de marcaje y denominación de las mismas.

Si bien los franceses comenzaron sus primeras exploraciones hace más de veinte años siguiendo una clasificación muy poco práctica, nombrando las cavidades en función únicamente del año en que fueron encontradas, coinciden actualmente en determinar zonas claramente diferenciables geográficamente y asignar las iniciales del lugar a los nuevos hallazgos.

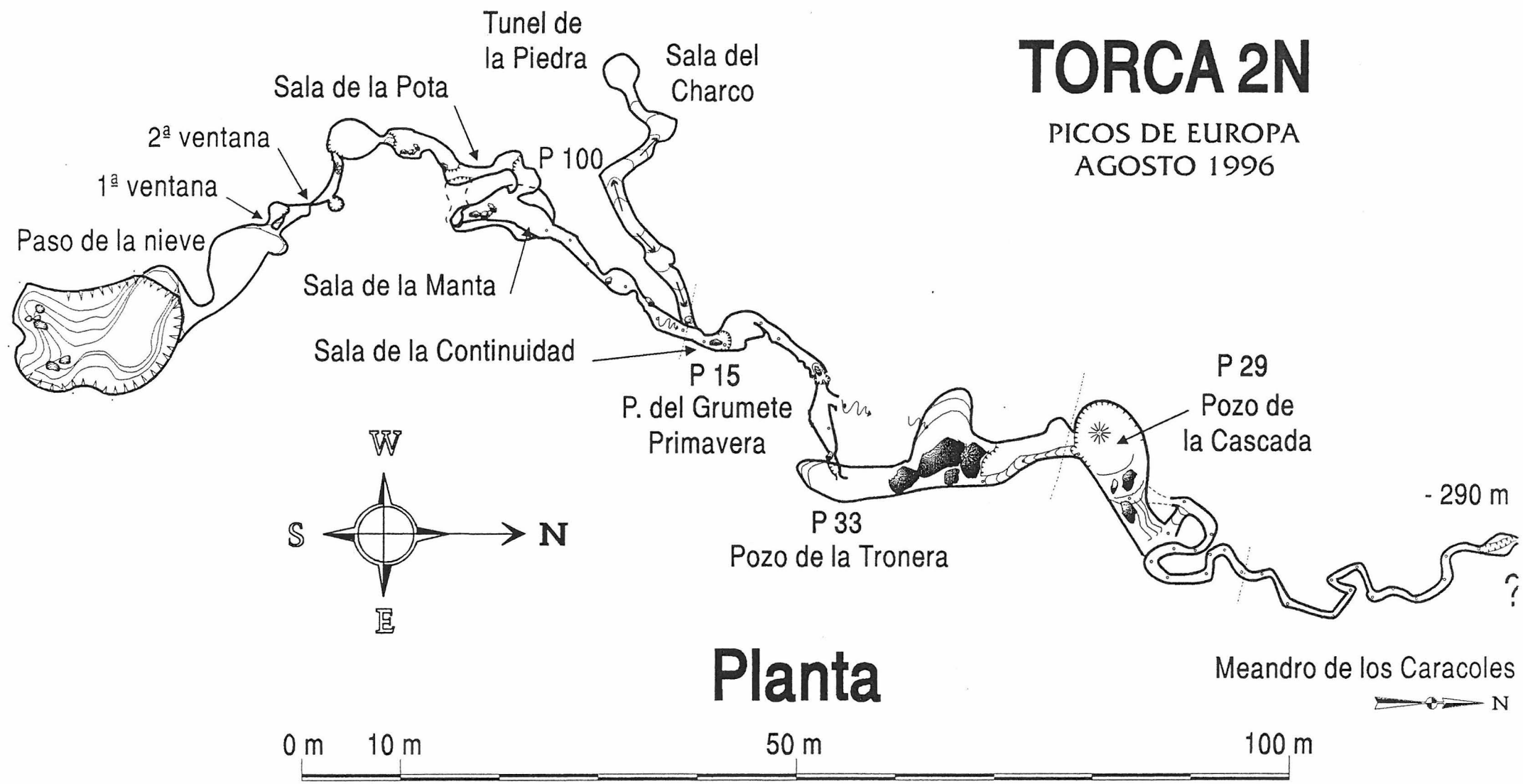
Esto ya se venía haciendo por nuestro grupo al comienzo de nuestras prospecciones. En esta campaña se alcanza el criterio compartido para renombrar las cavidades conforme con el topónimo del lugar. Esta reclasificación se detalla en el plano siguiente. Esperamos que en una próxima campaña se establezca una nueva tabla de correspondencia y ubicaciones más precisas. Arduo trabajo que se encomienda a los nuevos grupos de trabajo.





TORCA 2N

PICOS DE EUROPA
AGOSTO 1996

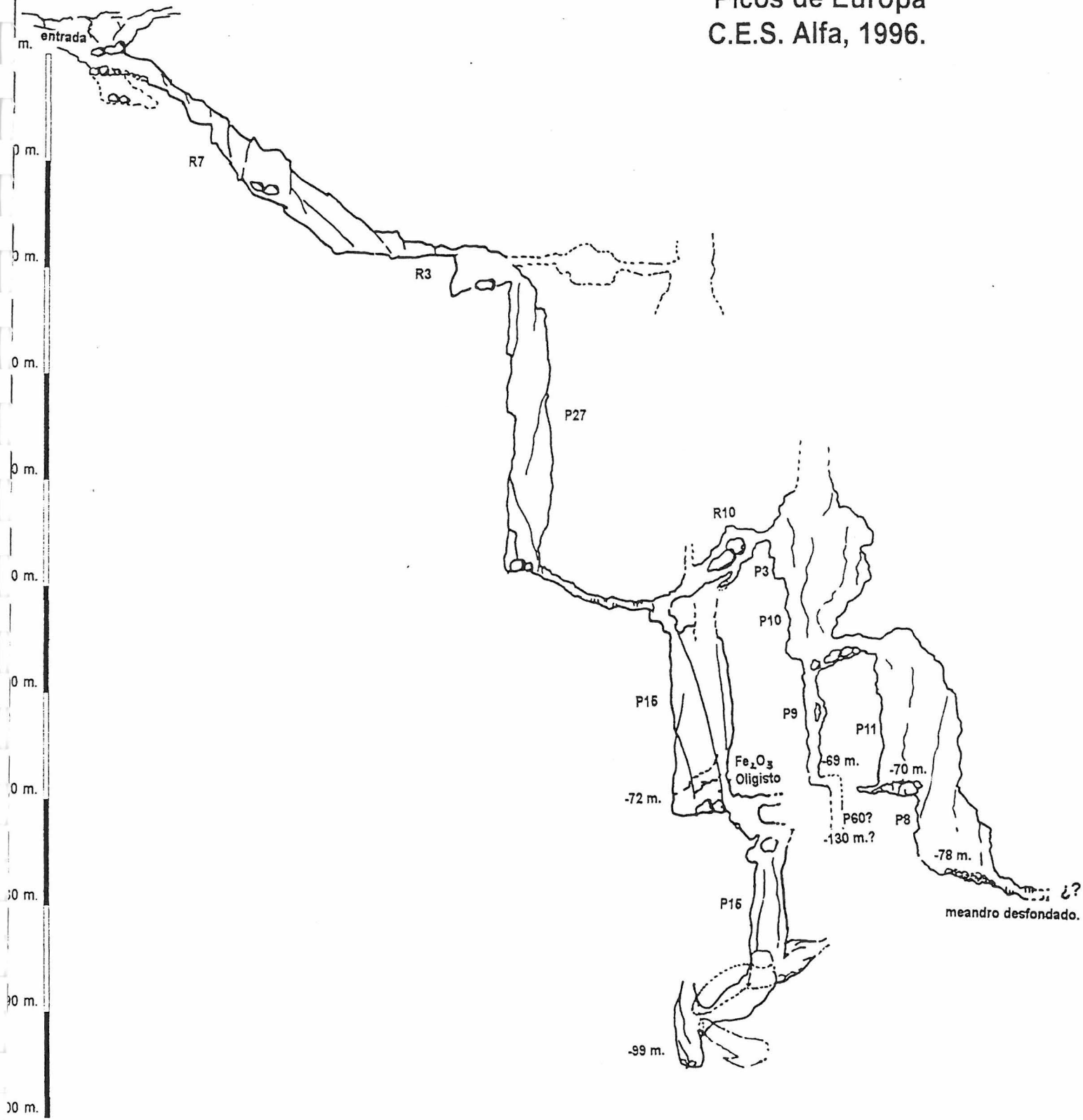


Planta

C.E.S. ALFA / A.S. CHARENNAISE

23 P

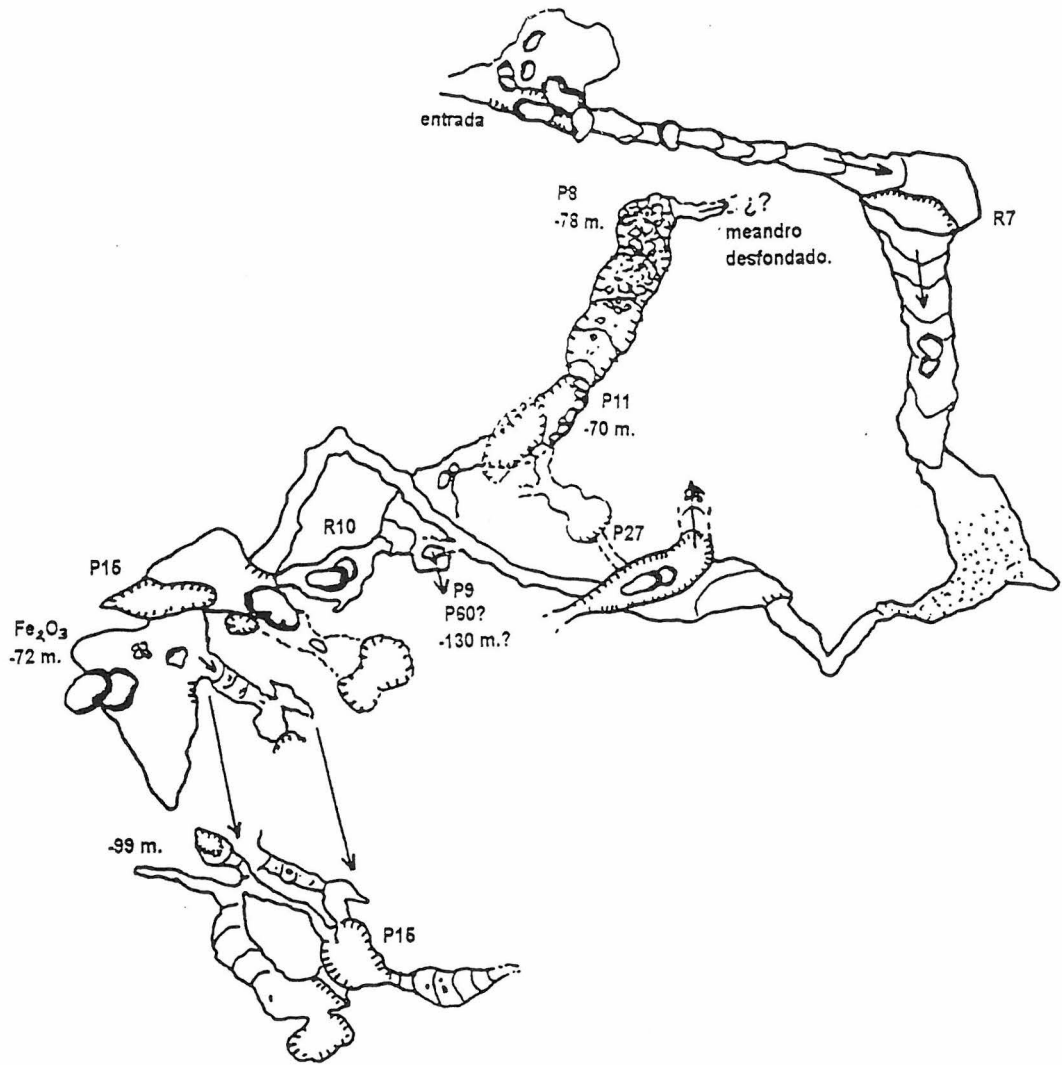
Macizo de los Urieles
Picos de Europa
C.E.S. Alfa, 1996.



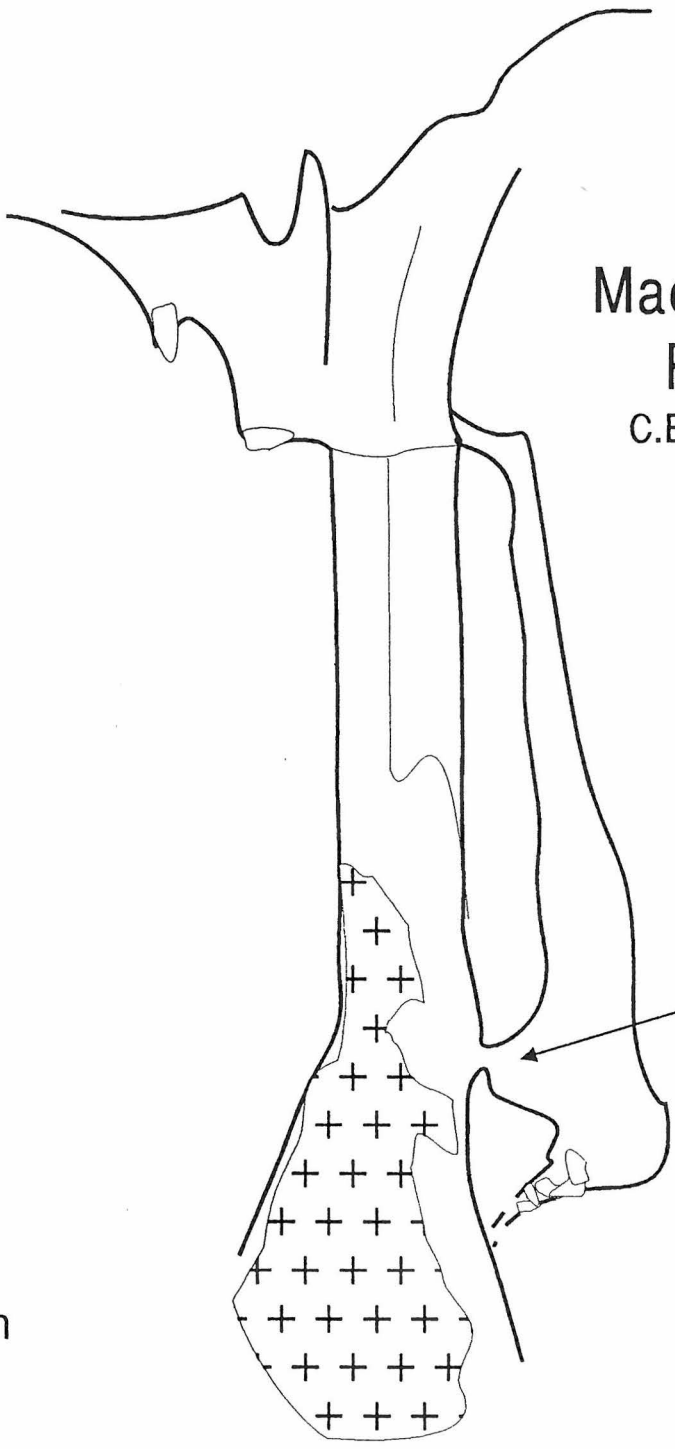
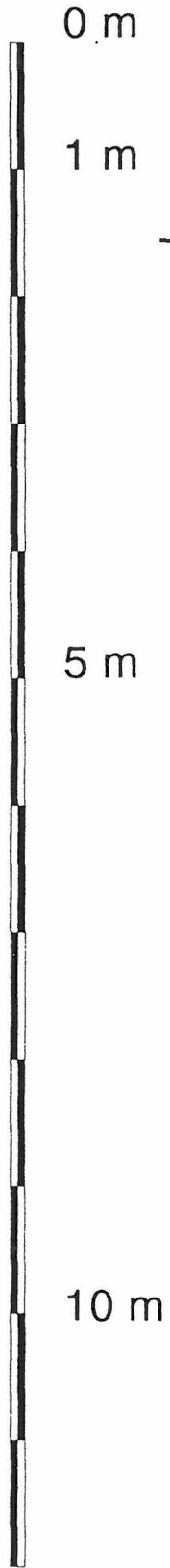
23 P

Macizo de los Urieles
Picos de Europa
C.E.S. Alfa, 1996.

NM ←



0 m. -10 m. -20 m. -30 m. -40 m.



24 P
Macizo de los Urrieles
Picos de Europa
C.E.S. ALFA / A.S.Charentaise
Campaña 1996

Desobstrucción
por
cartuchos