

22-94
⊕ Dossier présentation ALBANIE

⇒ plaquette pré-expé

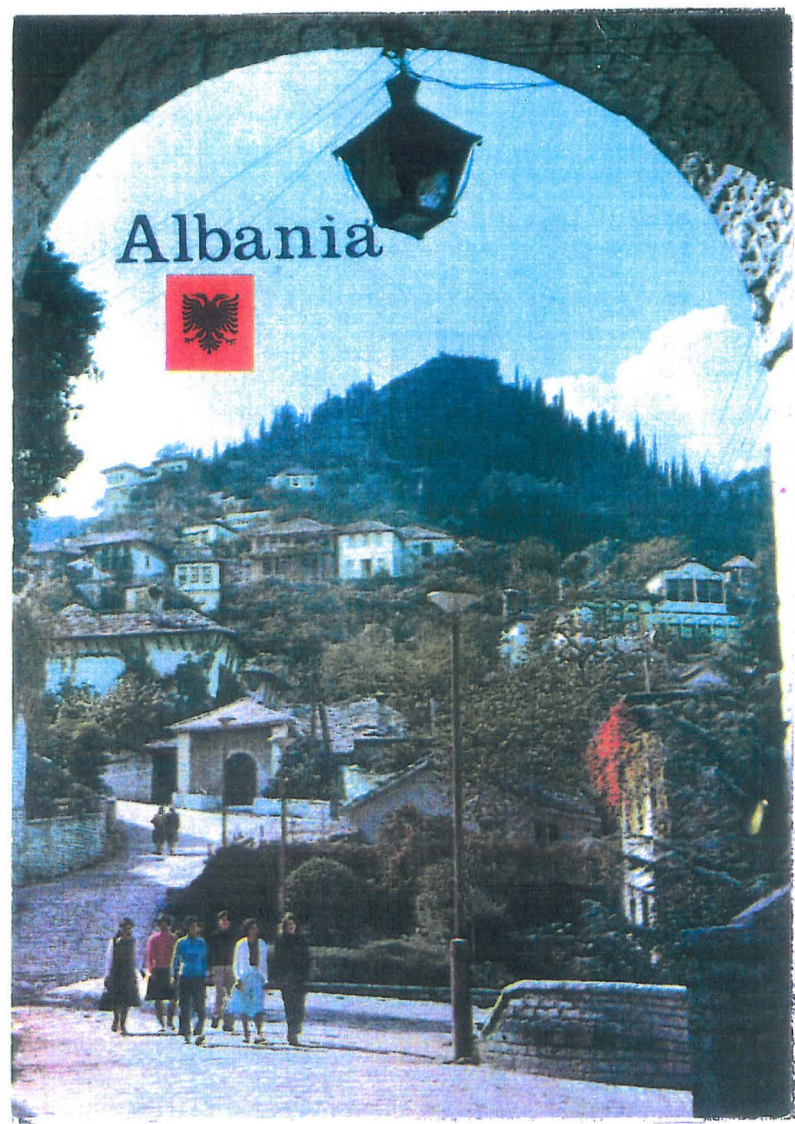
SPELEO-CLUB DE MARSEILLE

Groupe Spéléologique du

CLUB ALPIN FRANCAIS - MARSEILLE PROVENCE

EXPEDITION FRANCO-ALBANAISE AOUT 1994

F.F. SPELEOLOGIE - LYON
30 AOUT 1994
CREI / 312



club
alpin
français





FEDERATION FRANÇAISE SPELEOLOGIE
COMMISSION DES RELATIONS
EXPEDITIONS INTERNATIONALES
23, Rue de Nuits - F - 69004 LYON
Tél. 78 28 57 63 - Fax 72 07 90 74

EXPEDITION FRANCO-ALBANAISE
AOUT 1994

SPELEO-CLUB DE MARSEILLE
Groupe Spéléologique du

CLUB ALPIN FRANCAIS - MARSEILLE PROVENCE

SHOQATA DIDAKTIKE SHKENCORE SPELEOLOGJIKE SHQIPTARE
ASSOCIAZIONE DIDATTICA SCIENTIFICA SPELEOLOGICA ALBANESE
ASSOCIATION DIDACTIQUE SCIENTIFIQUE SPÉLÉOLOGIQUE ALBANAISE
DIDACTICAL SCIENTIFIC SPELEOLOGICAL ALBANIAN ASSOCIATION

SOUS L'ÉGIDE DE

FEDERATION FRANCAISE DE SPELEOLOGIE
Commission des Grandes Expéditions Spéléologiques Françaises

COMMISSION NATIONALE DE SPÉLÉOLOGIE
CLUB ALPIN FRANCAIS



12, RUE FORT-NOTRE-DAME
13007 MARSEILLE
TÉLÉPHONE : 54.25.84

SPÉLÉO-CLUB DE MARSEILLE

Déclaré à la Préfecture le 6 Avril 1959

CLUB ALPIN FRANÇAIS

EXPEDITION FRANCO-ALBANAISE
AOUT 1994

SHOQATA DIDAKTIKE SHKENCORE SPELEOLOGJIKE SHQIPTAR
ASSOCIAZIONE DIDATTICA SCIENTIFICA SPELEOLOGICA ALBANESE
ASSOCIATION DIDACTIQUE SCIENTIFIQUE SPÉLÉOLOGIQUE ALBANAISE
DIDACTICAL SCIENTIFIC SPELEOLOGICAL ALBANIAN ASSOCIATION

PRESENTATION DE L'ALBANIE

L'ALBANIE, un pays plus petit que la Suisse, a été pendant longtemps ignorée du monde, par la volonté de ses dirigeants politiques. Il y a pourtant près de 3 millions d'habitants qui vivent sur un territoire de 28 743 km². Il s'agit essentiellement d'une population rurale, mais relativement jeune, la moyenne d'âge étant de 26 ans.

Après la rupture des relations diplomatiques avec l'Occident et Paris en 1967 et l'abandon de ses relations commerciales avec l'U.R.S.S., l'ALBANIE s'installa dans un régime dictatorial qui prit fin il y a moins de trois ans. Mais, le

Mais, le Monde est loin de soupçonner la détresse de ce peuple, que les hommes du "Tyran", à la chute du Régime, ont ruiné en détruisant toutes les structures économiques du pays : usines, voies de communications, adduction d'eau...

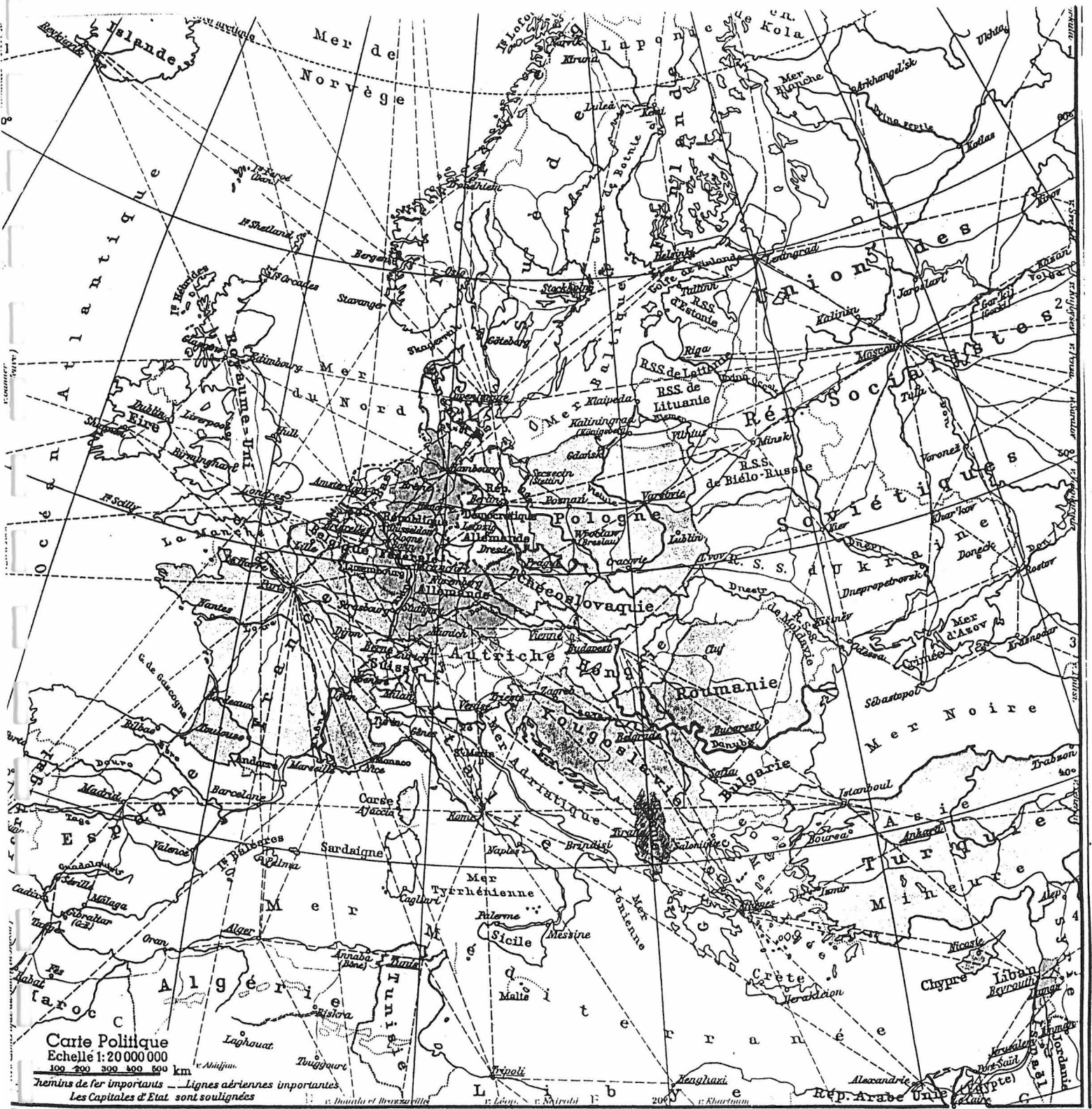
Pourtant, l'ALBANIE est riche. Les cours d'eau abondent et fournissaient une énergie hydro-électrique qui était évaluée à 4 milliards de kw/h. Les gisements de chrome de Kukës/Tropoja, de Bulqize/Klos plaçaient l'ALBANIE au 4^o rang des producteurs mondiaux. L'extraction du minerai de cuivre se chiffrait par millions de tonnes. Le potentiel économique touristique est extraordinairement élevé : le pays offre un littoral au bord de l'Adriatique et de la mer Ionienne de 472 km de longueur, sous-exploité.

L'ALBANIE est consciente de ses richesses et souhaite les développer avec le concours de partenaires étrangers, car elle n'a pas les moyens de se sortir toute seule du marasme dans lequel elle est plongée.

Notre expédition Franco-Albanaise, organisée par le SPELEO-CLUB DE MARSEILLE, prévue pour le mois d'AOUT 1994, a pour but de prospecter les montagnes calcaires du Sud du pays et d'explorer les éventuelles cavités que nous pourrions découvrir.

Nous souhaitons ainsi aider nos amis albanais à mieux connaître leur sous-sol et les conditions de circulation des eaux souterraines, afin qu'ils puissent exploiter, avec le maximum d'efficacité, leurs aquifères. Nos spécialistes en plongée profonde iront reconnaître les grosses résurgences karstiques qui alimentent la Bistrica (un fleuve important, au Sud du pays) et les résurgences sous-marines côtières. Nous voulons que notre action, si modeste soit-elle et au-delà de son aspect pratique, soit un message d'amitié qui puisse apporter au peuple albanais le réconfort dont il a tant besoin.

Nous espérons que nous serons suivi par bien d'autres et nous nous ferons le porte-parole de tous ceux qui souhaitent tenter, avec ce pays, une grande aventure économique.





12, RUE FORT-NOTRE-DAME
13007 MARSEILLE
TÉLÉPHONE : 54.25.84

SPÉLÉO-CLUB DE MARSEILLE

Déclaré à la Préfecture le 6 Avril 1959

CLUB ALPIN FRANÇAIS

EXPEDITION FRANCO-ALBANAISE
AOUT 1994

SHOQATA DIDAKTIKE SHKENCORE SPELEOLOGJIKE SHQIPTAR
ASSOCIAZIONE DIDATTICA SCIENTIFICA SPELEOLOGICA ALBANESE
ASSOCIATION DIDACTIQUE SCIENTIFIQUE SPÉLÉOLOGIQUE ALBANAISE
DIDACTICAL SCIENTIFIC SPELEOLOGICAL ALBANIAN ASSOCIATION

BUTS DE L'EXPEDITION

- . HYDROLOGIE SOUTERRAINE
- . SPELEOLOGIE
 - RECHERCHES
 - POTENTIEL
 - TECHNIQUES
 - SPORT
- . REALISATION DE
 - FILMS VIDEO SUR L'ALBANIE
 - FILMS VIDEO SUR L'EXPEDITION
- . ATTIRER L'ATTENTION DES MEDIAS SUR L'ALBANIE
- . AIDE MORALE & MATERIELLE A L'ALBANIE
- . AVENTURE
- . A TRAVERS LES SPELEOLOGUES
 - IMAGE DE LA VILLE DE MARSEILLE
 - REGARDS SUR LA FRANCE

M O Y E N S

- . LE PATRONAGE
- . LA SPONSORISATION - LE PARTENARIAT
- . LA PUBLICITE MEDIATIQUE (POUR L'ALBANIE)
(POUR LES SPONSORS)



SPÉLÉO-CLUB DE MARSEILLE

Déclaré à la Préfecture le 6 Avril 1959

CLUB ALPIN FRANÇAIS

12, RUE FORT-NOTRE-DAME
13007 MARSEILLE
TÉLÉPHONE : 54.25.84

EXPEDITION FRANCO-ALBANAISE
AOUT 1994

AUX ADMINISTRATIONS,

AUX SPONSORS ... QUI NOUS AIDENT

Il ne s'agit pas de financer l'aventure de quelques spéléos, mais à travers notre sport, de faire connaître la véritable ALBANIE, d'en parler, de lui apporter nos connaissances techniques et sportives, d'attirer l'attention des Médias !...

Comment concevoir qu'en Europe, un pays si proche de nos frontières puisse être si démuné et avoir tant de peine à panser ses plaies ?

Nous souhaitons présenter nos sponsors, nos partenaires, les inviter par notre canal à se faire connaître et les inciter à exposer, montrer techniquement leurs matériels de première nécessité.

La publicité autour de cette "MEGA" expédition est porteuse d'espoir . Les télévisions s'y intéressent... Par notre modeste présence, la FRANCE est synonyme d'ESPOIR... d'AMITIE... Il suffit de constater avec quelle impatience, quel enthousiasme les plus hautes autorités albanaises nous attendent ! Nous ne pouvons les décevoir !

Oui, nous avons cette ambition, car nous en avons la possibilité : apporter à l'ALBANIE à travers notre équipe, à travers notre sport, à travers nos contacts, la certitude que "DEMAIN SERA PLUS BEAU" !...



12, RUE FORT-NOTRE-DAME
13007 MARSEILLE
TÉLÉPHONE : 54.25.84

SPÉLÉO-CLUB DE MARSEILLE

Déclaré à la Préfecture le 6 Avril 1959

CLUB ALPIN FRANÇAIS

EXPEDITION FRANCO-ALBANAISE
AOUT 1994

Messieurs,

Le SPELEO-CLUB DE MARSEILLE - groupe spéléologique du CLUB ALPIN FRANCAIS MARSEILLE-PROVENCE - organise une exceptionnelle expédition "franco-albanaise" en ALBANIE DU SUD, au mois d'AOUT 1994.

Plus de 15 Marseillais participent à cette opération. 3 tonnes de matériel seront acheminées par route, ainsi qu'un hélicoptère de type Alouette III, car les massifs trop abrupts ne nous permettent pas un portage facile : les routes sont quasi inexistantes.

Cette expédition dépasse le seul objectif spéléologique : nous aiderons les Albanais dans leurs recherches en hydrologie souterraine. Notre entreprise implique un important investissement financier. Nous recherchons donc des sponsors et des subventions susceptibles de nous permettre de réunir les 250 000,00 F. nous faisant défaut sur un budget global de 653 485,00 F. Nous souhaiterions qu'il vous soit possible de nous aider pour un montant de 10 000,00 F. à 50 000,00 F.

Il ne s'agit pas de financer l'aventure de quelques spéléos, mais à travers notre sport, de faire connaître la véritable ALBANIE, d'en parler, de lui apporter nos connaissances techniques et sportives, d'attirer l'attention des Médias !...

En contrepartie, nous pouvons offrir :

- une présence dans toutes nos publications
- une présence visuelle dans le film de l'expédition, lequel fera l'objet d'une diffusion sur une chaîne de télévision française, peut-être européenne, mais également albanaise et lors de nos conférences, shows et conférences de presse
- une publicité "voyante" et "aérienne" puisqu'ayant comme support l'hélicoptère
- une reconnaissance assurée, l'expédition devant être suivie régulièrement par la télévision albanaise.

Si cela entre dans votre conception de la publicité - et nul ne peut, à l'heure actuelle, en contester l'impact - notre équipe peut être habillée de "tee-shirts" à votre marque, laquelle sera ainsi filmée et photographiée.

Nous envisageons une réception officielle à TIRANA où il nous serait loisible d'exposer vos dépliants publicitaires, tout ceci gracieusement bien entendu.

Nous ne voyons aucune objection, bien au contraire, à ce qu'un délégué de votre entreprise assure la promotion de votre matériel. Dans cette hypothèse, vous aurez à supporter seulement les frais de ce représentant.

L'un de nos spéléologues : Monsieur Yves ROSSIGNOL est spécialement chargé des relations entre nos sponsors et d'éventuelles firmes albanaises susceptibles d'être intéressées par votre production.

Nous nous permettons de vous préciser que notre expédition est patronnée par la Ville de Marseille, le Club Alpin Français, la Commission Nationale de Spéléologie... et bien d'autres organismes officiels dont nous attendons la confirmation.

L'ALBANIE est un pays offrant d'immenses possibilités, avec un sous-sol riche en minerais variés, d'autant plus que, depuis la chute du communisme, cet Etat est devenu une "terre brûlée" où tout reste à faire.

Comment concevoir qu'en Europe, un pays si proche de nos frontières puisse être si démuné et avoir tant de peine à panser ses plaies ?

Nous souhaitons présenter nos sponsors, nos partenaires, les inviter par notre canal à se faire connaître et les inciter à exposer, montrer techniquement leurs matériels, leur savoir-faire.

La publicité autour de cette "MEGA" expédition est porteuse d'espoir. Les télévisions s'y intéressent... Par notre modeste présence, la FRANCE est synonyme d'ESPOIR... d'AMITIE... Il suffit de constater avec quelle impatience, quel enthousiasme les plus hautes autorités albanaises nous attendent ! Nous ne pouvons les décevoir !

Oui, nous avons cette ambition, car nous en avons la possibilité : apporter à l'ALBANIE à travers notre équipe, à travers notre sport, à travers nos contacts, la certitude que "DEMAIN SERA PLUS BEAU" !...

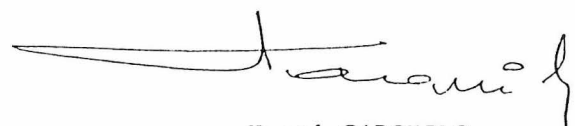
Nous serions heureux que votre participation à notre projet soit l'occasion d'une assistance réelle à ce beau pays.

Nous sommes persuadés que vous ne resterez pas indifférents à notre sollicitation ; plus qu'une sponsorisation, nous vous offrons un partenariat.

Il est bien entendu que l'annulation de l'expédition - pour des raisons indépendantes de notre volonté : motifs politiques, dégradation de la situation intérieure ou tout autre fait imprévisible - entraînerait la restitution intégrale de votre participation.

Sur votre requête, nous sommes disposés à vous communiquer un dossier complet explicitant nos ambitions et les motifs d'une telle expédition.

Nous vous prions de croire, Messieurs, à l'expression de notre parfaite considération.



Henri GARGUILO



12, RUE FORT-NOTRE-DAME
13007 MARSEILLE
TÉLÉPHONE : 54.25.84

SPÉLÉO-CLUB DE MARSEILLE

Déclaré à la Préfecture le 6 Avril 1959

CLUB ALPIN FRANÇAIS

EXPEDITION FRANCO-ALBANAISE
AOÛT 1994

GEOLOGIE ET KARST DE L'ALBANIE

L'histoire géologique de l'**ALBANIE** est étroitement liée au plissement alpin méditerranéen. Elle comprend plusieurs phases orogéniques qui ont donné les chaînes de montagnes actuelles, orientées NW-SE. Ces chaînes de montagnes sont constituées, dans la "zone ionienne" qui nous intéresse, au sud du pays, d'une série de plis anticlinaux, asymétriques et renversés vers l'ouest, parfois faillés et chevauchant des unités synclinales étroites et profondes. Ces plis ont été disloqués par une forte activité tectonique cassante, qui a créé de nombreux fossés d'effondrement et qui se poursuit encore actuellement sous la forme de fréquents séismes.

Les roches les plus anciennes, d'époque paléozoïque, se trouvent dans la partie orientale du pays. Elles sont représentées par des schistes, des quartzites, des gypses, etc... Les formations mésozoïques, plus récentes, sont les plus répandues. Dans la "zone ionienne", les unités anticlinales sont constituées de roches carbonatées, tandis que les dépressions synclinales sont remplies de dépôts détritiques (flychs et molasses).

Ces formations carbonatées ont une puissance de 3500 m. La série débute par 1000m de dolomies cristallines massives et se poursuit par des calcaires à lits de silex, micro-cristallins ou détritiques. Ce sont ces formations carbonatées qui sont karstifiées. Dans les montagnes de la région de KURVELECH (point culminant 2122 m), au NW de GJIROKASTER, les formes karstiques abondent, à différents stades de développement, depuis les lapiés jusqu'aux poljés. En certains secteurs, sur la montagne, on compte 15 à 20 entonnoirs et dolines par Km². La puissance des nombreuses résurgences karstiques témoigne du développement du karst. La rivière BISTRICA, dont le débit moyen est de 23 m³/s, naît d'une grande source karstique, proche du col de MUSINA. Dans la plaine de GJIROKASTER, des pompages effectués dans des cavités karstiques ont montré l'importance des aquifères.

Des réseaux souterrains horizontaux, proches du niveau de base, ont été explorés et présentent un fort développement. A 10 km de la ville de TEPELENE se trouve une grotte dont le développement serait de l'ordre de 8 km. Une autre grotte parcourue par un cours d'eau, non loin de GJIROKASTER, semble très prometteuse. Près de CEROVODA, se trouve une cavité d'accès interdit qui passe pour être la plus grande grotte d'**ALBANIE**.

Paradoxalement, les cavités verticales semblent rares. A moins que les difficultés de prospection n'aient pas permis, jusqu'à présent, de les identifier. C'est dans ce but - et si possible afin de préciser les conditions de circulation des eaux souterraines, que le SPELEO-CLUB de MARSEILLE souhaite prospector les régions montagneuses du Sud de l'Albanie.

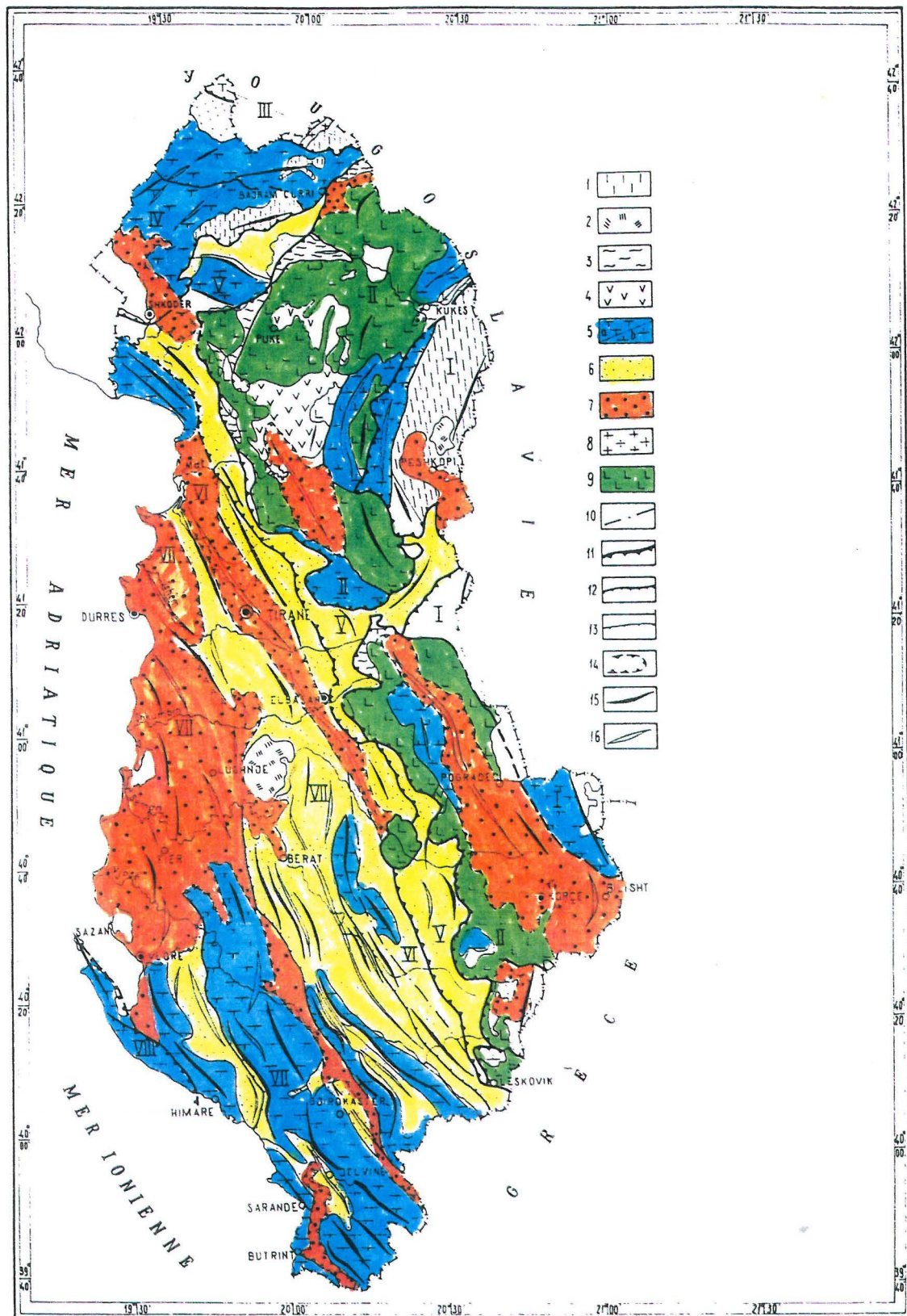


FIG. 1. — Schéma tectonique de l'Albanie (d'après la Carte tectonique de l'Albanie au 500 000^e, 1969).

I : zone du Korab ; II : zone de Mirdita ; III : zone de Gashi ; IV : zone des Alpes albanaises ; V : zone de Krasta-Cukali ; VI : zone de Kruja ; VII : zone ionienne ; VIII : zone de Sazani.

1 : série détritique inférieure ; 2 : série évaporite inférieure ; 3 : série volcanique-sédimentaire ; 4 : série diabase-splite-kéatophyre ; 5 : série carbonatée, a) dans les zones externes et dans l'étage structural inférieur des zones

internes, b) dans l'étage structural moyen des zones internes (Crétacé) ; 6 : flysch ; 7 : molasse ; 8 : roches intrusives acides ; 9 : roches intrusives basiques et ultrabasiques ; 10 : limite de zone isopique ; 11 : chevauchement d'une zone sur une autre ; 12 : chevauchement à l'intérieur d'une même zone isopique ; 13 : failles ; 14 : limites des fosses molassiques ; 15 : anticlinaux ; 16 : synclinaux.

- LÉGENDE
- UPA - Depression périadriatique
 - J - Zone Ioniène
 - KR - » de Kruja
 - KC - » de Krastë-Cukali
 - A - » des Alpes
 - G - » de Gashi
 - M-K - Zones Mirditë-Korabi

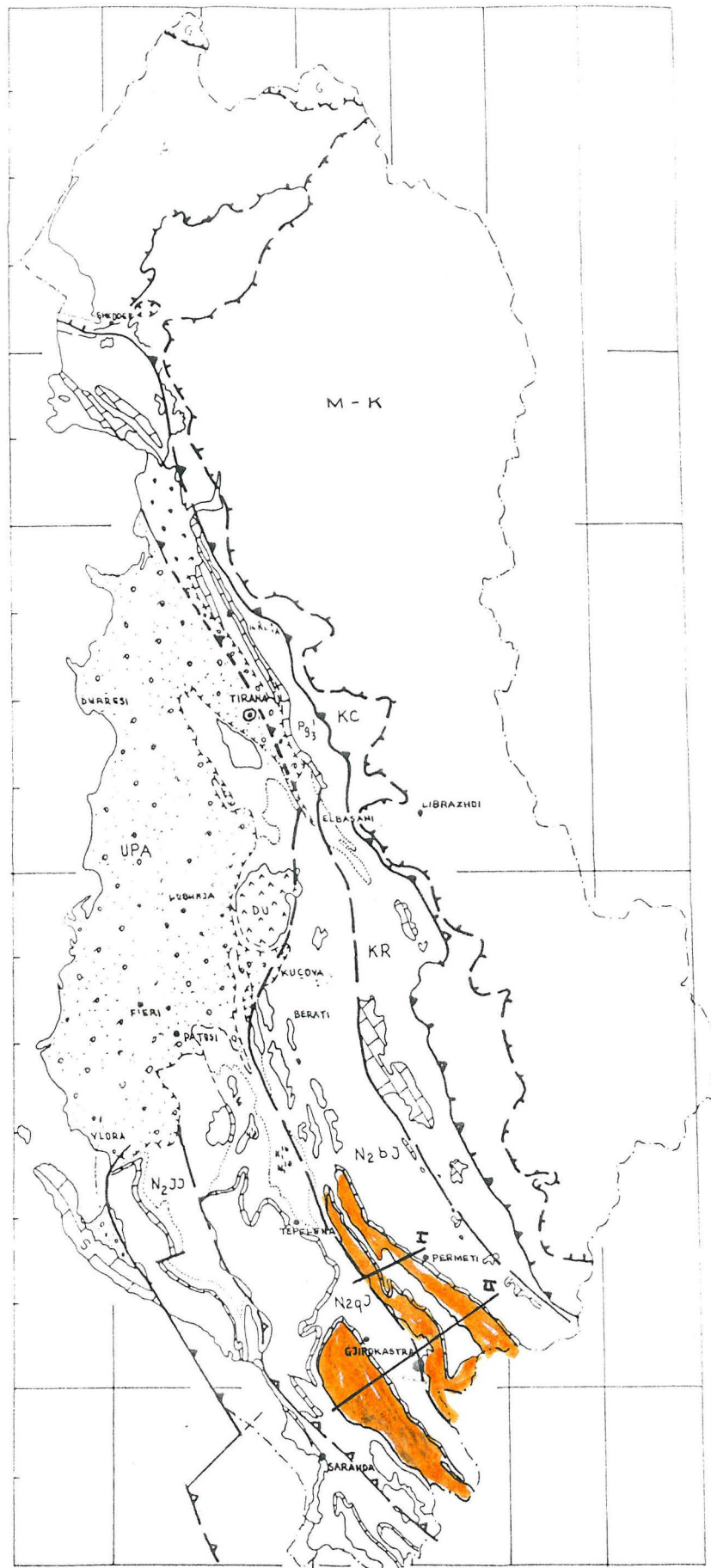
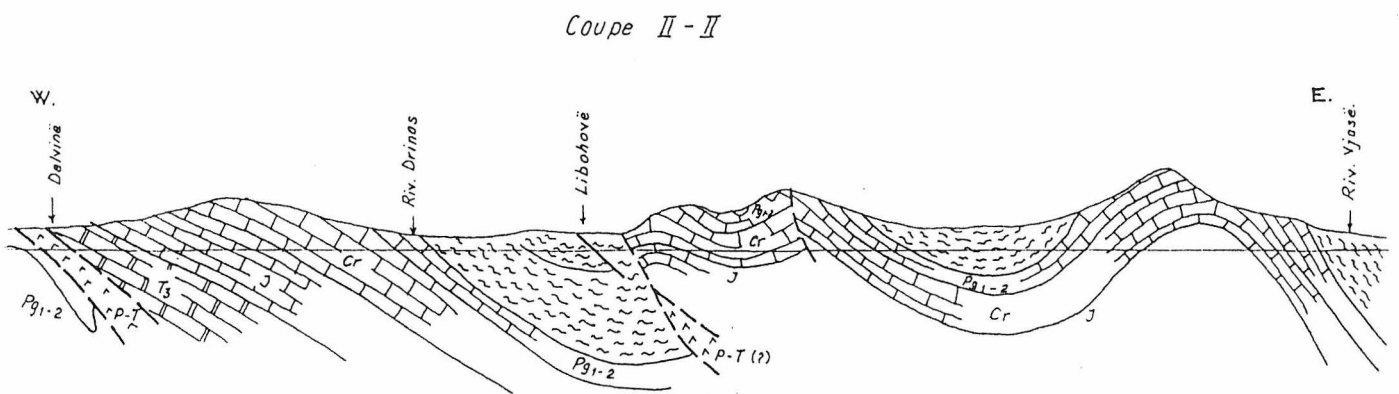
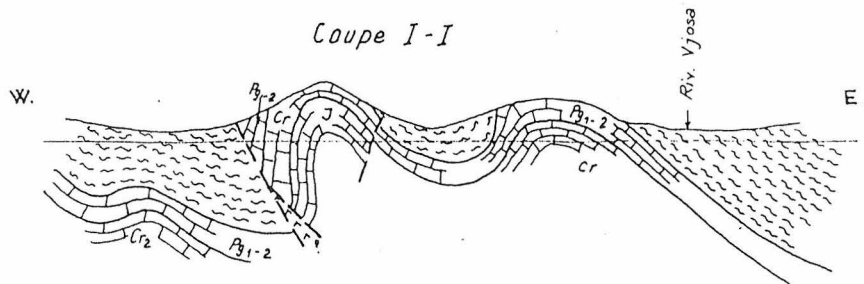


Fig. 1.- Le schéma tectonique d'Albanie
avec le secteur d'exploration spéléologique
en couleur.

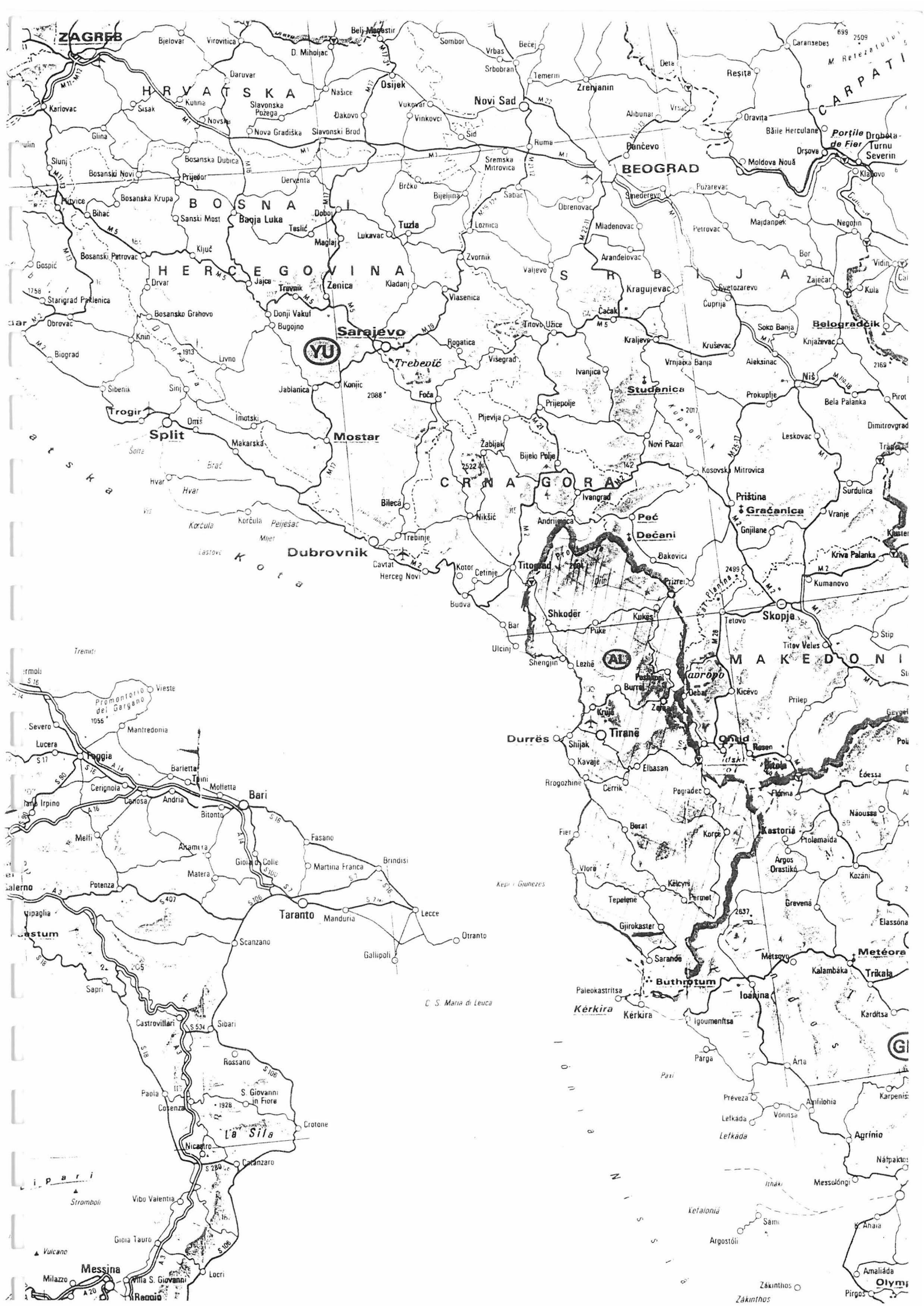


Coupes géologiques region Permet - Delvine

Echelle 1 : 200.000

L É G E N D E

- | | | |
|--|--------------|-------------------|
| | - Calcaires | Pg - Paléogène |
| | - Dolomites | Cr - Crétacé |
| | - Évaporites | J - Jura |
| | - Terrigènes | T - Trias |
| | | P-T - Permo-Trias |



ZAGREB

HRVATSKA

BOSNA I HERCEGOVINA

HERCEGOVINA

Sarajevo

Split

Mostar

Dubrovnik

CRNA GORA

Titograd

BEOGRAD

Novi Sad

Studnica

Peć

Dečani

Tirane

MAKEDONIJA

Priština

Gračanica

Skopja

Ohrid

Kastoria

Metéora

Ioannina

Argostoli

Sami

Zakynthos

Portile de Fier

Belogradčik

Štita

Kriva Palanka

Kumanovo

Edessa

Náoussa

Kalbákka

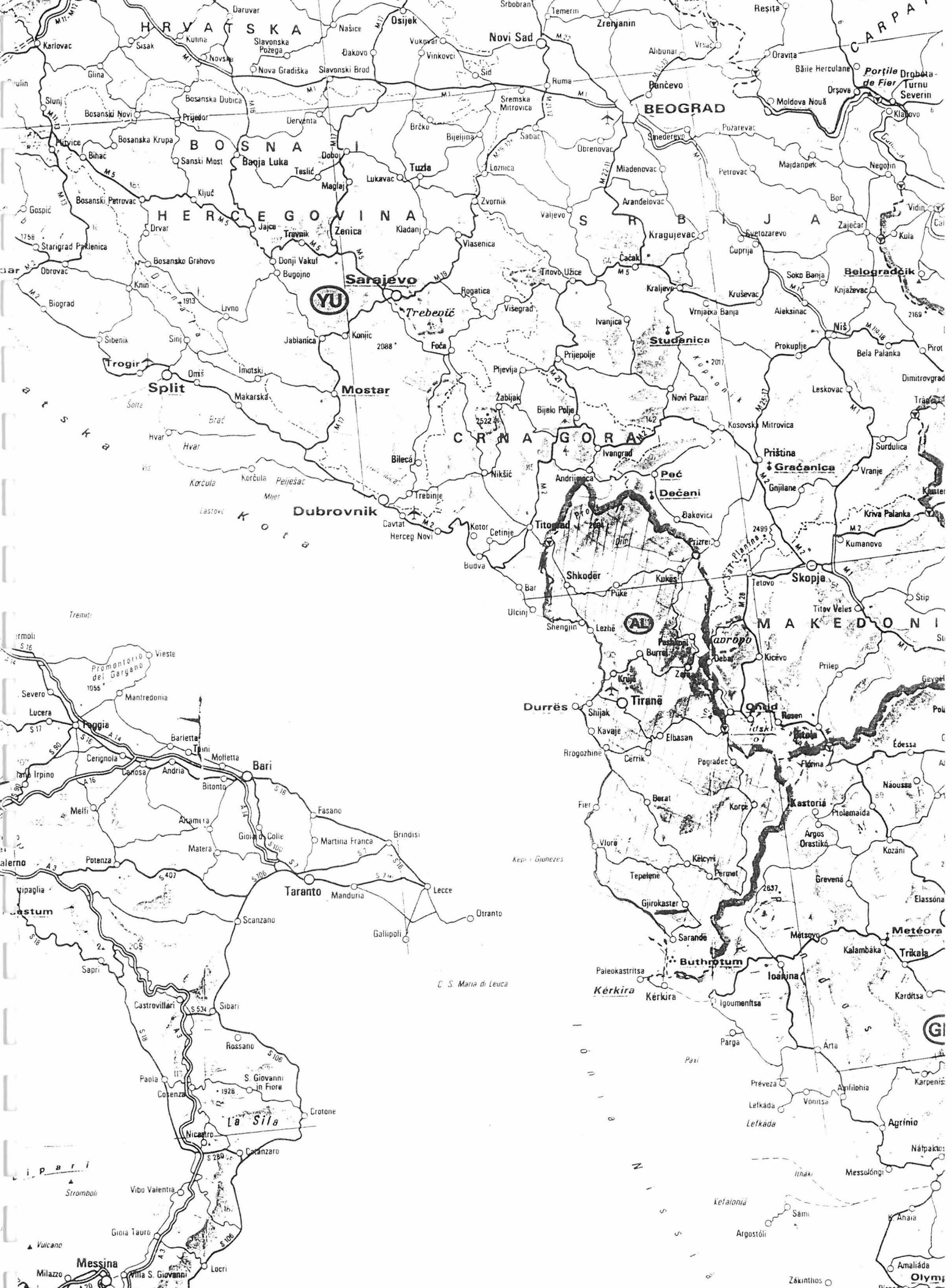
Tríkala

Karditsa

Messolóngi

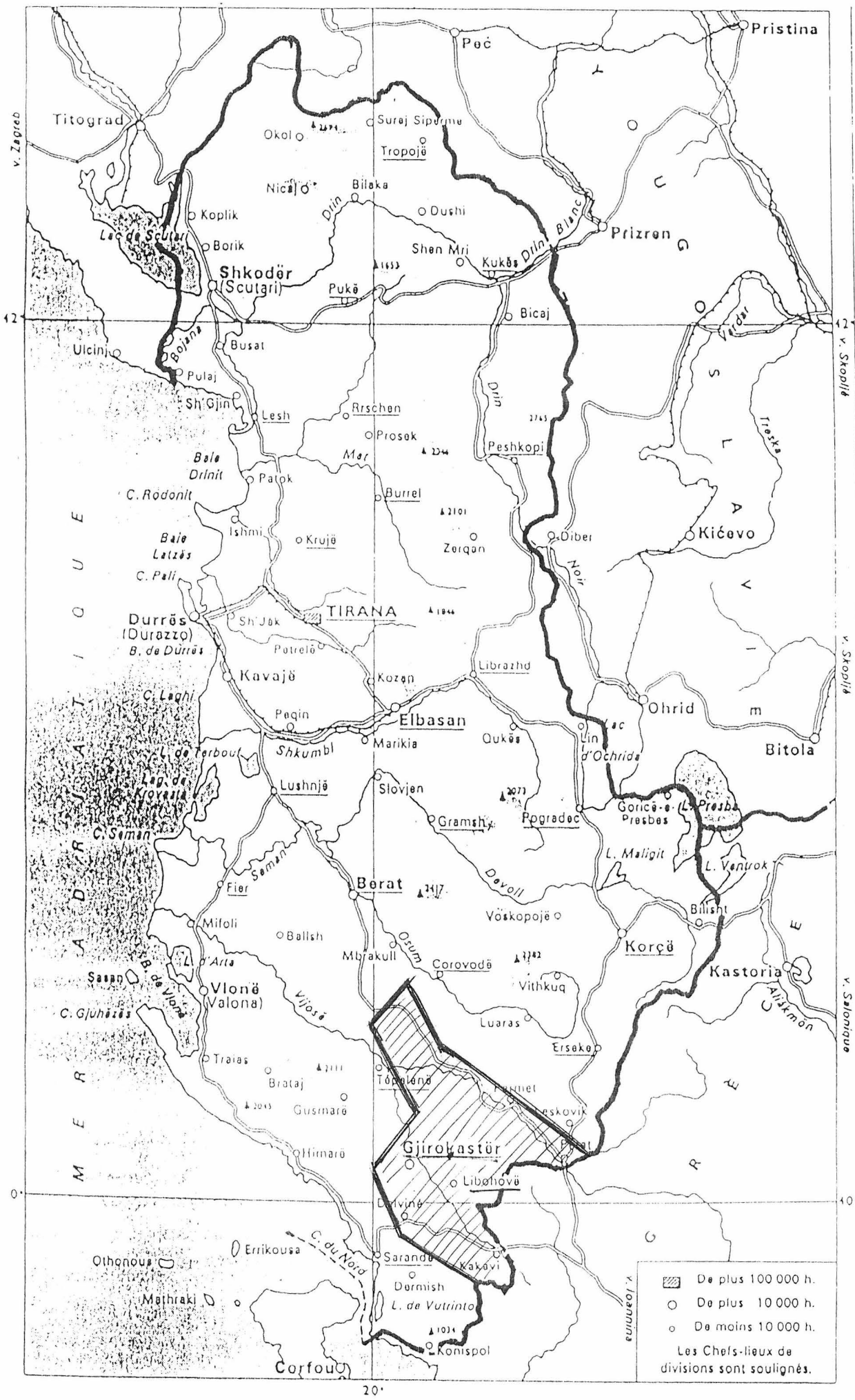
Amaliáda

Olympos



C. S. Maria di Leuca






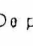

 De plus 100 000 h.
 De plus 10 000 h.
 De moins 10 000 h.
 Les Chefs-lieux de divisions sont soulignés.



Photo Didier DEBARRE

Henri GARGUILO, Spéléo-Club de Marseille - avec
IRIAZI PARIKLI, Président de la Fédération Nationale Albanaise



Photo Didier DEBARRE

De gauche à droite Professeur KOCO PRIFTI, vice-président des Spéléologues Albanais
Claude TOULOUMDJIAN - Président National des Spéléologues-Plongeurs Français
XHEMAI MATO - reporter - Directeur Instructeur Plongeurs Albanais
URUCI GEZIM - Professeur de géographie - spéléologue albanais
Henri GARGUILO - SPELEO-CLUB de MARSEILLE
HECTOR CANE - Géologue - Responsable Albanais EXPE 1994
Chauffeur du 4x4 - Albanais



Photo Didier DEBARRE

Claude TOULOUMDJIAN - septembre 1993 - Tentative de plongée à "L'Oeil Bleu" (23 m³/s)



Photo Didier DEBARRE

Ici, en hiver, l'eau monte de 30 m et inonde la plaine



SPÉLÉO-CLUB DE MARSEILLE

Déclaré à la Préfecture le 6 Avril 1959

CLUB ALPIN FRANÇAIS

12, RUE FORT-NOTRE-DAME
13007 MARSEILLE
TÉLÉPHONE : 54.25.84

EXPEDITION FRANCO-ALBANAISE
AOUT 1994

SHOQATA DIDAKTIKE SHKENCORE SPELEOLOGJIKE SHQIPTARE

ASSOCIAZIONE DIDATTICA SCIENTIFICA SPELEOLOGICA ALBANESE
ASSOCIATION DIDACTIQUE SCIENTIFIQUE SPÉLÉOLOGIQUE ALBANAISE
DIDACTICAL SCIENTIFIC SPELEOLOGICAL ALBANIAN ASSOCIATION

LIBOHOVA (ALBANIE SUD) : CAMP DE BASE

EXPEDITION FRANCO-ALBANAISE - AOUT 1994

Au Sud de l'ALBANIE, la petite ville de **LIBOHOVA** se trouve au pied de la montagne calcaire de BURETO qui se dresse brusquement jusqu'à 1700m. Ses maisons en pierre s'étagent sur les collines de flysch qui dominent la vallée de DROPULLI traversée par la petite rivière de DRINOS entre 2 lignes de montagnes.

Au milieu de **LIBOHOVA**, sur une petite colline, se dresse LA CITADELLE qui date du XIX^e siècle. En contre-bas, de grands platanes centenaires ombrent joyeusement la petite place citadine et baignent leurs pieds dans des fontaines d'eau fraîche. Tout autour, des bâtiments anciens abritent, au rez-de-chaussée, des petits magasins. On y trouve également un hôtel récemment construit.

Au centre d'un minuscule jardin public, se dresse, sur une colonne de pierre, le buste de AVNI RUSTEMI, fils du pays, patriote et homme politique, orateur fervent et homme d'action luttant contre le régime féodal d'avant la deuxième guerre mondiale, en ALBANIE.

Les habitants fréquentent assidûment cette place, y commentent les dernières nouvelles sous l'ombre des platanes ou sur les terrasses des petites brasseries, buvant un café, une bière ou, plus souvent, "le raki" (eau de vie de raisin).

Le pays est accueillant et l'étranger se trouve bien parmi ces gens dont la tradition veut qu'ils soient les premiers à vous offrir le café !...

La commune de **LIBOHOVA** est riche d'environ trois mille habitants. Son lycée et son école secondaire, côte-à-côte, font sa fierté malgré les difficultés matérielles qui se ressentent cruellement. Vieilles de plusieurs siècles, les traditions culturelles, toujours vives, soulignent la particularité de **LIBOHOVA** et la distinguent de la région.

Les **LIBPOHOVITES** (habitants de LIBOHOVA), gens intelligents et optimistes, gardent toujours un attrait particulier pour les études, ce qui les oblige à quitter leur pays... sans jamais perdre leur attachement à la terre natale.

Si on leur demande comment s'explique le grand nombre de gens cultivés qui viennent de ce petit pays, ils vous racontent, avec un brin d'humour, la légende suivante :

" Jadis, un roi se trouvait en péril, assiégé par ses ennemis. Ne pouvant plus
" faire face, il demande à ses officiers de trouver une solution, promettant de
" grandes richesses en récompense. Le meilleur plan présenté fut celui d'un
" officier étranger, albanais de LIBOHOVA.
"

" Chargé de mettre son plan en application, le jeune officier réussit à battre
" les ennemis du roi. Celui-ci, hors de danger, est prêt à réaliser les désirs
" de cet étranger. Ce dernier formule une demande surprenante : il souhaite que
" le roi prenne en charge 100 jeunes hommes de son pays natal, pour suivre des
" études dans son royaume... Le roi accepta...
"

Depuis cette génération favorisée, on cultive le goût des études et de
l'enseignement à LIBOHOVA...

HECTOR CANE

(géologue)

Responsable albanais de
l'expédition franco-albanaise



Au centre du village de
LIBOHOVA

buste de AVNI RUSTEMI
fils du pays

Ph. Jacques MASSEMIN



Ph. J. MASSEMIN

SELMAN LILE, maire de LIBOHOVA
Henri GARGUILO, spéléologue de Marseille
M. le Commandant de la Sécurité
NAZMI RUDI - ingénieur hydrologue albanais
Hector CANE - géologue albanais



Ph. J. MASSEMIN

LE VILLAGE DE LIBOHOVA



12, RUE FORT-NOTRE-DAME
13007 MARSEILLE
TÉLÉPHONE : 54.25.84

SPÉLÉO-CLUB DE MARSEILLE

Déclaré à la Préfecture le 6 Avril 1959

CLUB ALPIN FRANÇAIS

EXPEDITION FRANCO-ALBANAISE
AOUT 1994

BILAN PREVISIONNEL

(pour 15 spéléologues)

DEPENSES

| | |
|---|---------------|
| Equipement individuel p/ 15 spéléos (7 105 F./Unité).... | 106 575,00 F. |
| Equipement individuel p/ 4 plongeurs (23 500 F./Unité) | 94 000,00 F. |
| Intendance-Repas (tout confondu) | 37 840,00 F. |
| Voyage Marseille/Albanie & R | 47 200,00 F. |
| Photos - Ciné - Vidéo | 6 970,00 F. |
| Equipement Collectif | 90 940,00 F. |
| Matériel secours | 10 000,00 F. |
| Participation Frais Hélicoptère | 200 000,00 F. |

TOTAL 593 525,00 F.

RECETTES

| | |
|--|---------------|
| Equipement individuel entièrement fourni par Membres Expédition | 106 575,00 F. |
| Equipement plongée entièrement fourni par Membres Expédition | 94 000,00 F. |
| Participation Membres | 57 600,00 F. |
| Participation Club | 80 000,00 F. |
| Partenariat et Subventions escomptés | 255 350,00 F. |

TOTAL 593 525,00 F.

EQUIPEMENT INDIVIDUEL

BUDGET DETAILLE

| | | |
|--|----------|----|
| . Casque avec double éclairage + Lampe Carbure | 970,00 | F |
| . Baudrier | 280,00 | " |
| . Crowls, poignées, descendeurs, mousquetons etc... | 560,00 | " |
| . Combinaison Spéléo | 1 100,00 | " |
| . Bottes Spéléo | 150,00 | " |
| . Gants Spéléo | 55,00 | " |
| . Couverture | 40,00 | " |
| . Chaussures de montagne | 900,00 | " |
| . Sac de montagne | 850,00 | " |
| . Poncho / Imper | 350,00 | " |
| . Sac de couchage | 1 200,00 | " |
| . Matelas Gonflable | 400,00 | " |
| . Réchaud ESBIT avec recharge | 250,00 | " |
| ----- | | |
| TOTAL | 7 105,00 | F. |

Pour 15 participants 7 105,00 F. x 15 106 575,00 F.

EQUIPEMENT DE PLONGEE

BUDGET DETAILLE

Pour 1 plongeur

| | | |
|--|-----------|----|
| . 1 combinaison | 1 500,00 | F. |
| . 3 bouteilles de plongée | 5 000,00 | " |
| . 3 détendeurs manomètres | 6 000,00 | " |
| . 1 équipement boussole - ordinateur - profondimètre, etc... | 5 000,00 | " |
| . 1 casque spécial plongée avec luminaire | 3 000,00 | " |
| . 1 Dévidoir | 1 000,00 | " |
| . Divers | 2 000,00 | " |
| | ----- | |
| TOTAL | 23 500,00 | F. |

4 plongeurs :

$$23\ 500,00 \text{ f} \times 4 = 94\ 000,00 \text{ F.}$$

INTENDANCE

BUDGET DETAILLE

Il faut prévoir, en approvisionnement, la totalité des repas à consommer en ALBANIE (avec comme objectif : achat s/place = ZERO), soit en moyenne 50 repas/jour, pour 20 jours de déplacement.

EN ALBANIE (2 repas/jour/personne)

| | |
|----------------------------------|----------|
| 15 membres de l'expédition..... | 30 repas |
| 6 Albanais | 12 " |
| 1 pilote + 1 mécanicien (hélico) | 4 " |

46 repas/jour

16 jours d'expédition x 46 repas = 736 repas

à 40,00 F. le repas 29 440,00 F.

EN VOYAGE

| | |
|--------------------------------------|-------------|
| . Voyage Marseille/Tirana : | |
| - 2 jours, soit : 68 repas x 60 F. = | 4 080,00 F. |
| . Voyage Tirana/Marseille : | |
| - 2 jours, soit : 68 repas x 60 F. = | 4 080,00 F. |
| . Petites dépenses | 240,00 F. |

TOTAL GLOBAL 37 840,00 F.

BUDGET "VOYAGE" FRANCE-ALBANIE . ALLER & RETOUR

BUDGET DETAILLE

| | <u>Prix Unitaire</u> | <u>TOTAL</u> |
|---|----------------------|--------------|
| . 1 voiture particulière | ----- | ----- |
| . Location 2 minibus | 10 000,00 F. | 20 000,00 F. |
| . Carburant 3000 KMS, soit 300 l. x 2 minibus = 600 l | 5,00 F. | 3 000,00 F. |
| . Carburant 1 voiture particulière = 300 l | 5,50 F. | 1 650,00 F. |
| . Autoroutes et petites dépenses (2 minibus + voiture) | ---- | 3 000,00 F. |
| . Transports Ferry A/R : | | |
| - 1 minibus | 1 600,00 F. | 3 200,00 F. |
| - 1 voiture | 1 200,00 F. | 1 200,00 F. |
| - 1 remorque | 750,00 F. | 750,00 F. |
| . 17 passages | 847,00 F. | 14 400,00 F. |
| | | ----- |
| | | 47 200,00 F. |

BUDGET "PHOTO - VIDEO"

BUDGET DETAILLE

| | <u>Prix Unitaire</u> | <u>TOTAL</u> |
|------------------------------------|----------------------|--------------|
| . 10 Ektachrome 200 ASA - 36 poses | 47,00 F. | 470,00 F. |
| . 20 cassettes HI8 - 60 mm/métal | 200,00 F. | 4 000,00 F. |
| . 5 piles accus | 500,00 F. | 2 500,00 F. |
| | | ----- |
| | | 6 970,00 F. |

EQUIPEMENT COLLECTIF

BUDGET DETAILLE

| <u>Nombre</u> | <u>NATURE</u> | <u>Prix Unitaire</u> | <u>TOTAL</u> |
|---------------|--|----------------------|--------------|
| 2 | Marabouts | 3 000,00 F. | 6 000,00 F. |
| 10 | Tentes Montagne 2/3 places | 1 800,00 F. | 18 000,00 F. |
| 1 | Matériel cuisine complet (avec bancs, tables, etc...) | ----- | 5 000,00 F. |
| | 100 plaquettes d'équipement | ----- | 250,00 F. |
| | 200 spits | ----- | 250,00 F. |
| 4 | Marteaux d'équipement | 210,00 F. | 840,00 F. |
| 4 | Tamponnoirs | 130,00 F. | 520,00 F. |
| 4 | Pochettes p/Tamponnoirs | 120,00 F. | 480,00 F. |
| 4 | Clés de 13 | 40,00 F. | 200,00 F. |
| 100 | Mousquetons | 31,00 F. | 3 100,00 F. |
| 30 | Kits/bags TSA | 240,00 F. | 7 200,00 F. |
| 50 m | Sangles tubulaires | 10,00 F. | 500,00 F. |
| 40 kg | Carbure | 10,00 F. | 400,00 F. |
| 1000 m | Cordes Ø 9,5 | 10,00 F. | 10 000,00 F. |
| 1 | Topofil | ----- | 500,00 F. |
| 1 | Compas | ----- | 600,00 F. |
| 4 | Bidons Alimentaires 30 l | 150,00 F. | 600,00 F. |
| 1 | Compresseur pour la plongée | ----- | 30 000,00 F. |
| 1 | Groupe électrogène + Caisse | ----- | 4 000,00 F. |
| | Divers petits matériels | ----- | 2 500,00 F. |
| | | | ----- |
| | TOTAL | | 90 940,00 F. |

HELITEC

TOUS TRAVAUX ET LOISIRS EN HELICOPTERE

43 Bd de la BARNIERE

13010 MARSEILLE

Tel: 91 25 48 55

Fax: 91 79 16 00

C.A.F

EXPEDITION EN ALBANIE

OBJET: Proposition de devis.

Marseille le 16/05/94

Messieurs,

Suite à votre demande, je vous prie de bien vouloir trouver ci-dessous notre devis concernant la mise à disposition d'un hélicoptère du 1 au 15 Aout 1994 en Albanie.

Mise à disposition d'un hélicoptère de type ALOUETTE II

-1 pilote, 4 passagers agréé Cargo Sling (transport de charges à l'elingue). Capable d'effectuer la mission demandée

-Transport Marseille Albanie, assurances, materiel à notre charge.

-Suite à nos accords avec Jacques MASSEMIN le pilote et le mecanicien effectuons la mission gracieusement et nous fournirons les radios VHF pour la liaison air-sol.

-A votre charge: carburant sur place, bateau Italie Albanie et retour, nourriture, hebergement, autorisations administratives.

Minimum: 30 heures de vol; Les heures supplementaires vous seront facturées s'il y à lieu. Si les 30 heures ne sont pas effectuées il n'y aura pas de diminution de prix.

Prix TTC pour la mission: 199 500 Frs payable au moins 30 jours avant le depart.

En cas de problème politique, administratif ou météo entrainant l'immobilisation de la machine sur place, il vous sera facturé 4000 Frs TTC par jour.

Je me tiens à votre entière disposition pour tous renseignements complementaires et, dans l'attente d'une reponse de votre part je vous prie d'agréer, Messieurs, l'expression de mes sentiments les meilleurs.

Jacques RIPERT

Gerant

Pilote professionnel hélicoptère



Vu le 13-5-94



INFORMATIONS PRATIQUES

CHANGE

ITALIE (COURS DE MAI 1994) : 1 000 liras = 3,68 FF

ALBANIE

1 dollar = 6,00 FF = 100 lecks albanais

Il est fortement conseillé de se munir de petites coupures de 1 dollar (5 dollars équivalent déjà à une forte somme)

ASSURANCES DU MATERIEL par ABEILLE ASSURANCES (M. J.P. MISTRE)
92, boulevard Kakakini
13005 MARSEILLE

MATERIELS "SPELEO" & "VIDEO" : La Société ABEILLE ASSURANCES garantit le matériel utilisé à l'occasion de l'expédition d'ALBANIE 1994 dont la liste récapitulative devra être déposée au moment de la signature du contrat.

Le coût est de 2 pour mille.

Le remboursement du matériel volé sera effectué :

- 1/ Sur facture
- 2/ Avec copie de déclaration de vol
- 3/ En tenant compte d'une certaine vétusté.

En outre : L'assuré conservera à sa charge - et pour tout sinistre - une franchise égale à 10 % du montant des dommages, avec un minimum de 2 000 F.

ASSURANCE INDIVIDUELLE

Tout membre de l'expédition doit être assuré au titre de la "Responsabilité Civile".

Les membres du C.A.F. - à jour de leur cotisation - le sont automatiquement.

Les ALBANAIS devront fournir une attestation d'assurance.

PROGRAMME DE L'EXPEDITION

1 Minibus 9 places + bagages
1 Fourgon 3 places + matériel 1,5 tonne
1 Fourgon 3 places + matériel de plongée

Le convoi de l'Hélicoptère est autonome

Dimanche 31 JUILLET 1994 : Départ MARSEILLE 11 heures

Lundi 1^o AOUT 1994 : Départ ANCONE (Italie) par ferry 18 heures

Mardi 2 AOUT 1994 : Arrivée DURRES (Albanie) 15 heures
TIRANA 18 h - 18 h 30 : Conférence de Presse
Coucher à TIRANA.

Mercredi 3 AOUT 1994 : Départ TIRANA : 9 h 30 (avec le groupe Albanais)
LIBOHOVA : début Après-Midi : réception.
Coucher à LIBOHOVA

Jeudi 4 AOUT 1994 : 3 équipes - visite de la Grotte 1
- visite de la Grotte 2
- prospection en hélicoptère
Coucher à LIBOHOVA

Vendredi 5 AOUT 1994 : Hélicoptage Matériel Camp de base d'Altitude
Eventuellement, 1 équipe continue d'explorer l'une
des 2 grottes précitées
Coucher à LIBOHOVA

Samedi 6 AOUT 1994 : Fin Hélicoptage - prospection sur le plateau.

Dimanche 7 AOUT AU {
Lundi 15 AOUT 1994 { EXPLORATIONS
Mardi 16 AOUT 1994 : Démontage du camp - Hélicoptage sur LIBOHOVA
Coucher à LIBOHOVA

Mercredi 17 AOUT 1994 : Départ de LIBOHOVA - Arrivée à TIRANA
Coucher à TIRANA

Jeudi 18 AOUT 1994 : Embarquement à DURRES à 12 heures
Arrivée à BARI (Italie) 21 heures

Vendredi 19 AOUT 1994 : Retour vers MARSEILLE

Samedi 20 AOUT 1994 : ARRIVEE A MARSEILLE

I T I N E R A I R E

MARSEILLE - ITALIE - ALBANIE & RETOUR

Départ : **via ANCONA** - Retour : trajet **par BARI**

(Globalement, cet itinéraire est plus intéressant financièrement)

DEPART de MARSEILLE : 31 JUILLET 1994 **via ANCONE (Italie)** ; il y a un seul
bateau par semaine, pour DURRES, le LUNDI SOIR A 19 h.

TRANSPORT FERRY : ITALIE - ALBANIE - ITALIE

| | | | Sans <u>Remise</u> | Réduct. <u>Groupe</u> | <u>COU</u> <u>REEL</u> |
|-----------------------------|--------------------------|----------------------|-----------------------|--------------------------|---------------------------|
| <u>ANCONE</u> | <u>DURRES</u> | | | | |
| Départ : LUNDI 19 heures | Arrivée : MARDI 15 h. | . Minibus | 1 240 F. | ----- | 1 240 F. |
| | | . Passages / Pont | 640 F. | 15 % | 544 F. |
| <u>DURRES</u> | <u>BARI</u> | | | | |
| Départ : JEUDI 12 heures | Arrivée : JEUDI 21 h. | . Minibus | 870 F. | 20 % | 696 F. |
| | | . Passages/ Pont | 455 F. | 20 % | 364 F. |

CETTE FORMULE DONNE :

1 Minibus A/R : 1 240 F. + 696 F. = 1 936,00 F.
1 passager/
pont A/R : 544 F. + 364 F. = 908,00 F.

S N G M

Mme FERRARI - 91 56 39 16



12, RUE FORT-NOTRE-DAME
13007 MARSEILLE
TÉLÉPHONE : 54.25.84

SPÉLÉO-CLUB DE MARSEILLE

Déclaré à la Préfecture le 6 Avril 1950

CLUB ALPIN FRANÇAIS

EXPEDITION FRANCO-ALBANAISE
AOUT 1994

SHOQATA DIDAKTIKE SHKENCORE SPELEOLOGJIKE SHQIPTAR
ASSOCIAZIONE DIDATTICA SCIENTIFICA SPELEOLOGICA ALBANESE
ASSOCIATION DIDACTIQUE SCIENTIFIQUE SPÉLÉOLOGIQUE ALBANAISE
DIDACTICAL SCIENTIFIC SPELEOLOGICAL ALBANIAN ASSOCIATION

- EQUIPE FRANCAISE -

| | | | |
|---|-----------|--|--|
| AYAD | Gérard | - 8, av. de la République 94380 BONNEUIL S/MARNE | D 16 1 43 79 57 15 B 16 1 46 98 70 13 |
| né en 1961 Cadre en Assurances Spéléologie - Parapente - Escalade - Randonnée | | | |
| CAVALIER | Raymond | - Les Borels 10, bd 7° Tirailleurs Algériens 13015 MARSEILLE | D 91 69 16 46 |
| né en 1957 Officier de Police Spéléologie - Canyoning | | | |
| COUVIN | Odile | - 89, rue J. de Bernardy 13001 MARSEILLE | D 91 08 88 20 |
| né en 1953 Agent Immobilier Spéléologie | | | |
| COUVIN | René | - 89, rue J. de Bernardy 13001 MARSEILLE | D 91 08 88 20 |
| né en 1958 Comptable Spéléologie | | | |
| DABET | Jean-Yves | - 42, rue Michel Servet 69100 VILLEURBANNE | D 78 03 78 79 |
| né en 1964 Programmeur Spéléologie - Canyoning - Escalade | | | |

Equipe Française - n° 2

| | | | | |
|--|--------------------|---------------------------------------|----------|-------------------------|
| DAVID | Eric | - 43, rue Henri Duvernois | D | 16 1 40 30 49 48 |
| né en 1962 | | 75020 PARIS | B | 1 40 20 21 31 |
| Informaticien | | | | |
| Spécialiste en topographie | | | | |
| Spéléologie - Parapente - Escalade - Randonnée | | | | |
| DE CESARE | Chantal | - Chemin des Manaux | D | 42 32 90 11 |
| Né en 1958 | | LASCOURS - 13360 ROQUEVAIRE | | |
| Secrétaire | | | | |
| Spéléologue | | | | |
| GARGUILO | Henri | - 19, rue A. Thiers | D | 91 42 19 90 |
| né en 1931 | | | | 42 72 91 09 |
| Ancien directeur de Société | | | | |
| Retraité | | | | |
| Fondateur du Spéléo-Club de Marseille | | | | |
| Fondateur du Groupe d'Etudes de Plongée Souterraine | | | | |
| Membre du Comité Directeur du Club Alpin Français | | | | |
| Membre de la Commission Nationale de Spéléologie | | | | |
| Médaille d'Or de la Jeunesse et des Sports | | | | |
| Spéléologue depuis 1948 | | | | |
| GRACIA | Alain | - Chemin des Manaux | D | 42 32 90 11 |
| né en 1947 | | LASCOURS - 13360 ROQUEVAIRE | | |
| Cadre Administratif | | | | |
| Vice-Président du SPELEO-CLUB DE MARSEILLE | | | | |
| Spéléologie | | | | |
| PITTAU | Jean-Claude | - La Bastide - Les Barles Nord | D | 42 73 43 66 |
| né en 1957 | | 13470 CARNOUX | | |
| BNS - Technicien | | | | |
| Président du SPELEO-CLUB D'AUBAGNE (AUBAGNE AVENTURES) | | | | |
| Spéléologie - Plongeur - Canyoning | | | | |
| PLAINDOUX | Henri | - 68, bd Camille Flammarion | D | 91 50 13 67 |
| né en 1964 | | 13005 MARSEILLE | | |
| Technicien | | | | |
| Président du SPELEO-CLUB DE MARSEILLE | | | | |
| Spéléologie | | | | |

Equipe Française - n° 3

SERRA-RAMEYE Françoise - 8, boulevard Thurner D 91 42 80 57
né en 1959 13006 MARSEILLE

Employée de Banque

Spéléologie

TOULOUMDJIAN Claude - 125, rue Jaubert D 91 48 97 10
né en 1942 13005 MARSEILLE B 91 85 98 60

Cadre Sécurité Sociale

Président de la Commission Nationale de Plongée Souterraine
Pionnier de la Plongée Souterraine en France et à l'Etranger
Très nombreuses expéditions de Plongée Souterraine
(France - Europe - Cuba - Union Soviétique)

+ 2 PLONGEURS de la F.F.E.S.S.M. ~~non encore désignés~~

TOURTELIER François
E. L. Di. ant

88. Impasse du Nuis
13140 NIVANNE D. 90 58 35 80

COUDENE Remy
E. L. Di. ant
né en 1941

72. Av. des Coillots
B.T. D
13012 Marseille D. 91 87 13 39





12, RUE FORT-NOTRE-DAME
13007 MARSEILLE
TÉLÉPHONE : 54.25.84

SPÉLÉO-CLUB DE MARSEILLE

Déclaré à la Préfecture le 6 Avril 1959

CLUB ALPIN FRANÇAIS

EXPEDITION FRANCO-ALBANAISE
AOÛT 1994

SHOQATA DIDAKTIKE SHKENCORE SPELEOLOGJIKE SHQIPTARE

ASSOCIAZIONE DIDATTICA SCIENTIFICA SPELEOLOGICA ALBANESE
ASSOCIATION DIDACTIQUE SCIENTIFIQUE SPÉLÉOLOGIQUE ALBANAISE
DIDACTICAL SCIENTIFIC SPELEOLOGICAL ALBANIAN ASSOCIATION

- EQUIPE ALBANAISE -

GJONI

VALTER

TIRANA

Mairie de TIRANA
Responsable de la Culture
Journaliste

. Correspondant de l'Expédition Franco-Albanaise 1994
. Organisation générale de l'expédition en Albanie

IRIAZI

PARIKLI

TIRANA

Professeur Université de
TIRANA - Département de
Géographie

. Président de l'Association Didactique Scientifique
Spéléologique Albanaise (Fédération)

PRIFTI

KOÇO

TIRANA

Professeur à la Faculté
de Géologie Minière
Ingénieur géologue
Université Polytechnique
de Tirana

. Vice-Président des Spéléologues Albanais

CANE

Hector

TIRANA

Géologue (Chaire de
Géologie) - Faculté de
Géologie Minière

. Responsable de l'Equipe Spéléologique Albanaise
- Expédition Franco-Albanaise 1994

NAZMI

Rudi

TIRANA

Hydrologue

. Directeur des Services hydrogéologiques de l'Albanie

NIKO

LOGO

GJIROKASTER

Professeur de Géographie
Chef de la Chaire de Géographie de l'Université
Equerem Caky - Gjirokaster

. Président du Groupe Spéléologique de Gjirokaster

Equipe Albanaise - N° 2

XHEMAL

Producteur TV

Plongeur Spéléologue

MATO

TIRANA

. Instructeur en Plongée

. Journaliste - Photographe - Reporter TV
Journaliste sportif

+ 4 SPELEOLOGUES ALBANAIS non encore désignés



club alpin français



15 membres du SPELEO-CLUB DE MARSEILLE - groupe spéléologique de la Section de Marseille-Provence du Club Alpin Français - se préparent pour une importante expédition spéléologique franco-albanaise en ALBANIE, du 31 juillet au 20 août 1994.

Malgré une très légère amélioration dans leurs conditions de vie, nos amis albanais manquent encore du strict nécessaire : vêtements, chaussures, pulls et anoraks, alimentation, etc...

Aussi, nous permettons-nous de faire appel à votre générosité... Non, pas d'argent !... Il y a certainement sur une étagère, dans un carton, au grenier... des effets, en bon état bien sûr, mais d'aucune utilité pour vous maintenant : ils feront le bonheur de la population albanaise. Ainsi, lui apporterons-nous, non seulement une assistance technique, mais également un réel soutien humanitaire. Pour sa part, le SPELEO-CLUB DE MARSEILLE prendra intégralement en charge (hébergement, nourriture + matériel spéléo) les spéléologues albanais participant à l'expédition.

Les dons sont reçus au C.A.F., le jeudi soir et remis immédiatement au groupe "SPELEO". Tentes (éventuellement)... et couverture sont également les bienvenues.

Merci pour eux et soyez assurés , par avance, de notre gratitude et de leur reconnaissance.