

RAPPORT CREI N° 11-94

SUBIACO - STIFFE 94



FEDERATION FRANÇAISE SPELEOLOGIE
 COMMISSION DES RELATIONS
 EXPEDITIONS INTERNATIONALES
 23, Rue de Nuits - F - 69004 LYON
 Tél. 78 28 57 63 - Fax 72 07 90 74

(EXPEDITION
 ABRUZZES 1995)
 (plaquette pré-expé')



SOCIETE DES NATURALISTES D'OYONNAX
 SECTION SPELEO
 GRUPPO SPELEOLOGICO AQUILANO
 SHAKA ZULU CLUB SUBIACO
 C.L.P.A. MONTPELLIER
 ASSOCIATION SPELEO SAINT CLAUDE

EXPEDITION ABRUZZES 95

ITALIE

OBJECTIFS DE L'EXPEDITION :

L' Italie du Sud regorge de gros potentiels d'eau douce drainée à l'intérieur de ses montagnes calcaires. Les spéléos oyonnaxiens , saint claudiens, et montpelliérains apportent leur technologie de recherche spécifique et leur savoir faire auprès des responsables locaux afin d'améliorer leur connaissance des massifs et de détecter les causes de pollution des eaux souterraines.

La recherche se réalise en collaboration avec les spéléos des communes concernées, ainsi qu'avec les géologues travaillant sur ce secteur. Un gros travail à été réalisé par l'équipe de Stiffe, dirigée par Bruno Chiarelli.

SPONSORISATION:

Les moyens utilisés pour nos recherches sont onéreux , et ormis l'investissement personnel des membres de l'expédition, seul le mécénat nous permet de rester à la pointe des techniques modernes d'investigation, comme le matériel spécifique de plongée souterraine ou le traitement informatique des topographies des cavités.

En contrepartie, les sponsors seront cités dans les conférences, publications et films qui révéleront les résultats de nos investigations.

REFERENCES DES PARTICIPANTS:

Nombreuses expéditions en France et à l'étranger:

En France:

Nombreuses découvertes dans le Jura et l'Ain , dans diverses cavités sèches ou noyées:

Grotte de Courtouphle (1000m, -140m)

Réseau de la Serra (8000m, -120m: Grotte de la Serra, du Burlandier, du Maquis de Frébuges)

Réseau de la Bouche (Trou de la Bouche :6000m, -190m), Trou Source Bleue du Chateau de Dortan (550m, - 75m) Gouffre de Sièges (-60m, 300m)

Puits de l'Abîme (600m, -46m), Exurgence de Bief Goudard (300m, -66m), Résurgence de la Doye Gabet (300m , -77m), Trou du Raoul (-150m), Gouffre Vincent (600m, -120m)

Explorations de résurgences dans le Lot, la Dordogne, le Var, le Vaucluse, la Meuse.

Explorations de gouffres en Haute Savoie (Désert de platé, plateau des Glières)

Colorations des circulations souterraines dans l'Ain et le Jura.

A l'étranger:

Explorations dans les pays suivants:

Espagne (Région de Grenade : Spéléo et plongée)

Portugal (Exurgence d'Alviela: plongée)

Maroc (Expédition Friouato- Chiker : Spéléo et plongée, Expédition Raz el Oued, Moyen Atlas: plongée)

Canaries (Expédition Atlantida Tunnel : Plongée dans un tube de lave)

Grèce (Expédition Céphalonia : Plongée)

Liban (Expédition Nationale de la Fédération Française de Spéléologie)

Hongrie (Frontière Tchèque-Hongroise : Echanges Franco-Hongrois)

Italie (Expédition Gorgazzo - Italie du Nord: plongée, Expédition Subiaco - Italie du Sud)

SOCIETE DES NATURALISTES D'OYONNAX SECTION SPELEO**ASSOCIATION SPELEO SAINT CLAUDE****CLPA MONTPELLIER****GRUPPO SPELEOLOGICO AQUILANO****SHAKA ZULU CLUB SUBIACO****EXPEDITION ABRUZZES 1995****PARTICIPANTS FRANCAIS :**

LOCATELLI Christian - 94,rue Michelet - 01100 - Oyonnax - SDNO - Spéléo plongeur.

BELTRAMI Marc - Caquet - 01130 - Echallon - SDNO - Spéléo plongeur.

BUIRE Philippe - Rue Louise Michel - 01810 - Bellignat - SDNO - Spéléo plongeur.

MAURICE Bruno - Hameau de Peyrieu - 38460 - Dizimieu - SDNO - Spéléo plongeur

KOURNWSKY Catherine - 94,Rue Michelet - 01100 - Oyonnax - SDNO - Spéléo

MELERO Gilles - 7,Rue Jules Valles - 01810 - Bellignat - SDNO - Spéléo

LOCATELLI Joelle - 19, Rue Castellion - 01100 - Oyonnax - SDNO - Spéléo plongeuse

GUICHON Jean Jacques -La Pallud - 01130 - Echallon - SDNO - Spéléo

LE PENNEC Robert - 11, Rue du Belvédère - 39200 - St Claude - ASSC - Spéléo plongeur

GABET Jean Luc - 32, Rue du Miroir - 39200 - St Claude - ASSC - Spéléo

BETTEMPOST Séverine - 32, Rue du Miroir - 39200 - St Claude - ASSC - Spéléo

MISSCHLER Bruno - 2, Rue Pasteur - 39170 - St Lupicin - ASSC - Spéléo

DURAND Vincent - Les Camps - 34380 - Le Rouet - CLPA - Spéléo plongeur géologue

BIGEARD Philippe - 24,Rue Dumenge - 69004 - Lyon - SDNO - Spéléo plongeur

PROJET D'EXPLORATION:

Poursuite de l'exploration dans le réseau d'Infernilio, avec plongée du sixième siphon et recherches dans les galeries annexes ; poursuite des explorations dans les cavités voisines et sur le plateau en vue de rejoindre le réseau en collaboration avec le Shaka Zulu Club de Subiaco et le Gruppo Spéléologico Aquilano. Poursuite de l'exploration de la grotte de Stiffe et de différents siphons de la région de l'Aquila.

BUDGET PREVISIONNEL:**RECETTES****DEPENSES**

Apport participants	52000,00	Frais essence véhicules	19000,00
Apport club SDNO	6000,00	Frais autoroute	3000,00
Apport club ASSC	1000,00	Frais hébergement	2000,00
Apport Commission Relations internat.	2000,00	Intendance	23000,00
Apport sponsors	10000,00	Divers , étude et publication	2300,00
		Matériel d'équipement non ramené	10000,00
		Matériel spécifique non ramené	10000,00
		Frais photo et films	1800,00
TOTAL	71000,00	TOTAL	71100,00

- EXPEDITION SUBIACO - STIFFE 94 -

ITALIE

S.D.N.O.

C.R. : Christian Locatelli

Suite à nos campagnes de 1991 et 1993, et à la demande du SPELEO CLUB DE L'AQUILA, par la voix de son Président Bruno CHIARELLI, nous décidons cette année de porter nos efforts sur la grotte de STIFFE, une des plus importantes grottes aménagées d'Italie, dont la gestion est réalisée par le club de l'Aquila.

Le siphon terminal, au sommet d'une cascade, avait été tenté par des membres de ce club, mais non complètement franchi....

EXPLORATION AOUT 94 :

VENDREDI 5 AOUT

SDNO: B.MAURICE CLPA: V.DURAND

Arrivée vers 9H, prise de contact avec le club de l'Aquila à la grotte de Stiffe. Visite de la cavité, repos, portage de blocs 7L au pied de la cascade, reconnaissance jusqu'au siphon. Prise de glace.

SAMEDI 6 AOUT

SDNO: B.MAURICE. CLPA: V.DURAND.

Rentrée dans la cavité vers 10H30, portage du matériel et plongée du siphon. Découverte de la suite, arrêt 80m plus loin au pied d'une cascade de 10m, en bout d'une salle. Retour glace. Départ d'Oyonnax: P.BUIRE, J.J.GUICHON, M. et L.BELTRAMI, M.VOIREUCHON, P.QUAGLIA.ASSC:R.LE PENNEC.

Départ de Cabreret: C.LOCATELLI, C.KOURNWSKY.

DIMANCHE 7 AOUT

Arrivée vers 11H de Bébert, Philippe, Jean Jacques, Peggy, Marc, Martine, Ludo et Julie. Montée à la grotte où ils retrouvent Bruno et Vincent qui entrent dans la cavité poursuivre l'exploration.

Les italiens, toujours très accueillants, nous logent dans une maison qu'ils viennent d'acheter dans le village. Elle comporte deux grandes chambres, une cuisine, une salle de bain et quelques dépendances pour ranger le matériel...Le rêve. Lulu, Kathy et Loïc arrivent vers 17H. Le club de l'Aquila nous prépare une grosse bouffe spaghetti-Mozarella, les discus-

sions durent tard.

Bruno et Vincent remontent la cascade de 10m (très belle escalade de Bruno), et parcourent environ 700m de belle galerie active (minimum 3mX3m), toujours en remontant la rivière. L'atmosphère est très pauvre en oxygène. Découverte d'une magnifique coulée de calcite très blanche à laquelle nos deux compères donnent le nom de "Luigia - Francesca", deux belles italiennes du club de l'Aquila, dont la première les a carrément mis sur un petit nuage. Sortie Grosse Glace.

LUNDI 8 AOUT

Départ vers 9H de Bruno et Vincent pour passer la petite cascade de 4m qui les avait arrêté la veille. Départ vers 10H de Philippe, Jean Jacques, Marc, Lulu, Bébert, Kakly, Martine et Ludo pour reconnaître le trajet d'accès au siphon, avec du matériel de rééquipement.

La première partie touristique est aisée, puis nous arrivons rapidement sur la cascade principale de 20m, avant le siphon qui est équipée hors crue par des vires. Nous rééquiperons la dernière partie pour éviter de jouer les araignées en plafond, avec le perfo.

En redescendant, nous sommes attendus par des journalistes au pied de la cascade, puis nous refermons accidentellement la grille de la cavité et sommes obligés d'attendre 15H que Paulo ressorte avec sa clef.

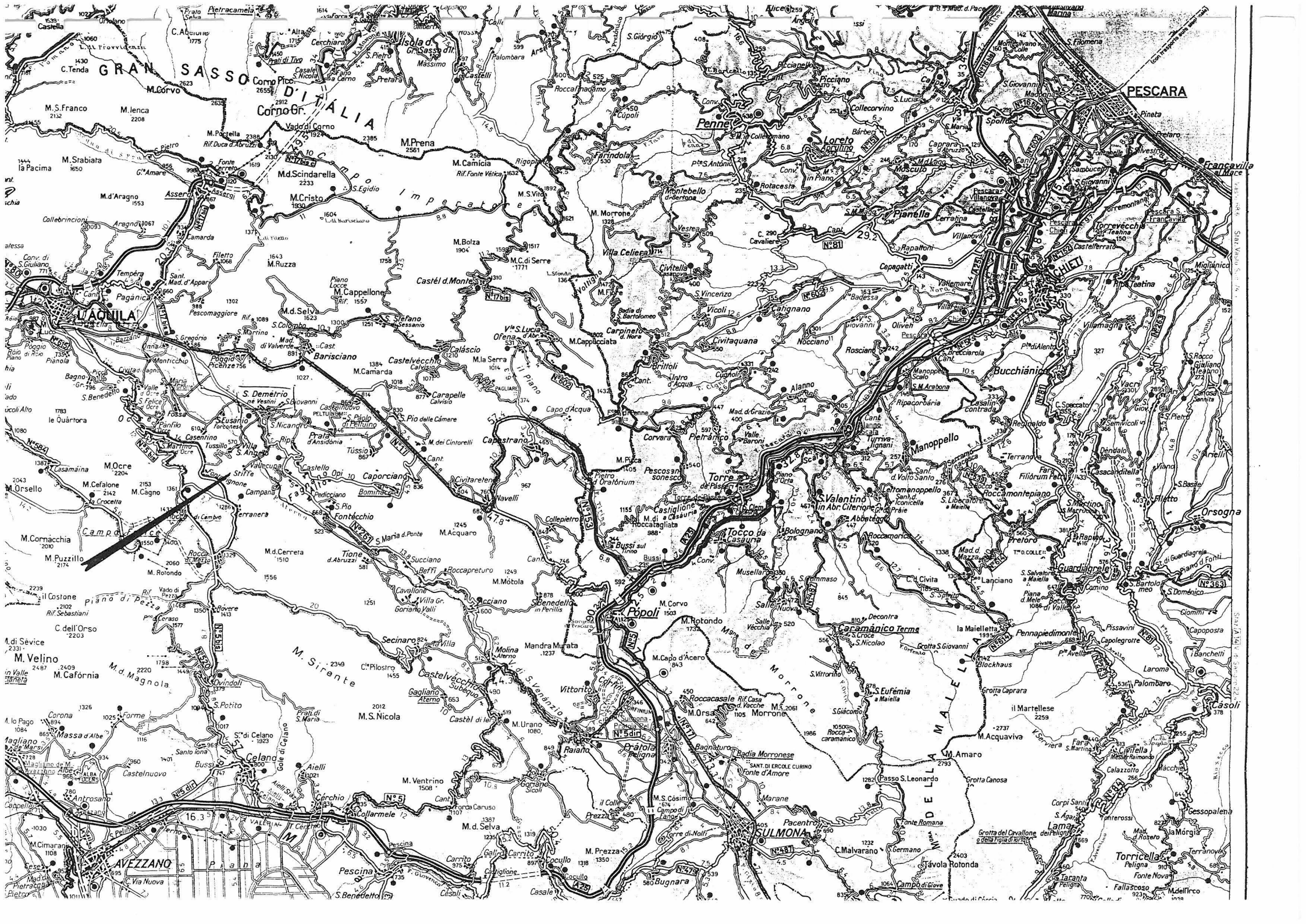
Nous rentrons gonfler les biberons qui serviront à passer le siphon de 15m, puis ceux-ci sont acheminés au pied de la cascade.

Entre-temps, Bruno et Vincent ressortent, ils ont fait 200m de plus et sont arrêtés de nouveau par une cascade de 8m de haut, dont les premiers 4m se franchissent aisément, mais dont les 4 derniers posent des problèmes d'escalade. Arrêt à 2m du haut de la cascade.

Le soir, Vincent et Bruno visitent le local du club de l'Aquila.

MARDI 9 AOUT

Montée du matériel plongée de Bébert, Marc, Philippe et Lulu près du siphon vers 10H. Angélo et ses troupes du SHAKA ZULU CLUB



de Subiaco nous ont précédé pour nous aider aux manoeuvres, mais n'ont pas prévu de corde porteuse. La corde s'est bloquée dans la cascade. Nous rééquipons, mais les manoeuvres sont laborieuses car les kits se remplissent d'eau au passage de la cascade; Jean Jacques et Angélo ont de la peine à les sortir à chaque fois.

Une fois tous les kits au sommet, nous nous sommes refroidis et décidons de ressortir manger. Retour vers 16H, nous nous équipons à 3: Marc, Philippe et Lulu, et partons vers le siphon; nous ne trouvons qu'un fil de 4mm rouge et nous partons dessus; Philippe passe une chaudière et trouve un dévidoir italien en bout de fil. Au moment où il fait demi-tour, un bloc rocheux glisse et réduit le passage.

Marc, qui est juste derrière, se dégage, perd le fil, et ne voit pas Lulu quand il le croise. Philippe parvient à faire demi-tour et ressortir, l'air de son bi 2X2,5L ayant un peu fondu. Nous ne retrouvons pas Marc en surface et c'est l'affolement, nous pensons qu'il a dû se perdre...

Philippe part chercher un 2X7L à la cascade pour fouiller la surface, nous n'avons pas pris de dévidoir pour ce petit siphon, ce qui est une grosse erreur. Au moment où nous désespérons, Marc ressort... Dans la touille, il avait retrouvé le fil de Bruno que celui-ci avait attaché à -2m, sans liaison avec la surface, et il avait passé le siphon et nous attendait derrière. En désespoir de cause, il était rentré, avait décroché le point 0, et avait tenté de retrouver la surface, avec succès. Notre ardeur est nettement refroidie et nous remettons la topo au lendemain.

MERCREDI 10 AOUT

Départ en force vers 10H de Bruno, Vincent et Maouro pour aller jusqu'à la cascade terminale. Ce dernier, membre du club de l'Aquila, plongeur, mais n'ayant pas encore passé de siphon (il nous l'apprendra à la sortie... encore une erreur de traduction!) n'est pas très rassuré, mais passe bien le siphon.

Philippe, Marc et Lulu suivent dans le petit siphon de 15m... qui se plonge sur 60m. Derrière, les ennuis commencent, Marc laisse tomber le Topomètre électronique dans l'eau, entre les rochers, et nous le récupérons avec peine, inutilisable. Nous essayons d'allumer nos lampes acétylène sans succès, la concentration de gaz étant trop forte. Nous avons de la peine à respirer et commençons la topo au décimètre. Le puits remonté par Bruno est raide, et il a fait fort pour escalader cette cascade. Nous respirons un peu mieux au sommet, mais le manque d'oxygène (13% d'O₂ au lieu

de 21%) se fait ressentir dans les parties basses inondées, et nous sommes obligés d'arrêter rapidement notre séance topo.

Le retour est assez pénible jusqu'au siphon, mais sitôt celui-ci passé, tout va mieux, et nous remontons les bouteilles à regonfler. L'équipe du fond ressort vers 17H, un peu gazée aussi. Nous allons nous remettre devant de grosses glaces à l'Aquila.

JEUDI 11 AOUT

Vincent et Bruno vont finir de sortir leur matériel qui est stocké en haut de la cascade. Pour le reste de l'équipe, c'est la journée "repos"; nous partons découvrir la montagne au-dessus de la cavité et nous nous rendons compte rapidement qu'elle est faite de belles vallées glaciaires bien habitées.

Avec le nombre important de villages, il ne faut pas chercher très loin l'origine de la pollution de la rivière souterraine. Nous en profitons aussi pour visiter l'Aquila, puis nous recherchons une belle source indiquée sur la carte, et qui est en réalité un petit captage. Nous finissons la journée en montant sur la montagne du Grand Sasso, sans arriver à atteindre le haut du téléphérique.

Lorsque nous rentrons enfin au camp, nous sommes attendus par les spéléos de l'Aquila qui nous emmènent manger un repas pantagruélique (nous avons même échappé à la discothèque). L'hospitalité italienne n'est pas un vain mot!

VENDREDI 12 AOUT

Après un réveil tardif et un démarrage lent suite aux agapes de la veille, nous arrivons à pénétrer dans la grotte à 15H, heure de l'ouverture touristique de l'après midi.

Bruno et Vincent sont repartis à regret en France pour cause de travail. Marc, Philippe et Lulu partent pour topographier la suite de la cavité, tandis que Bébert, Kakly et Jean Jacques poursuivent le film vidéo. Marc est fatigué et décide de ne pas plonger.

Nous passons donc à 2 derrière, avec cette fois des atouts pour réussir: lampes électriques avec piles de rechange, boissons énergétiques, aspirine, plaquettes de glucose. Toute la panoplie antigaz...

Nous abandonnons rapidement le topomètre électronique fatigué pour le décimètre, et cette fois, nous topographions plus de 400m de galerie.

La coulée stalagmitique blanche est vraiment très belle. Nous nous arrêtons sur fatigue, avec une belle galerie qui continue désespérément; nous marquons l'arrêt topo par un cairn et une feuille de papier topo attachée au rocher. Le retour est plus pénible car le moindre

effort nous met en essoufflement. Le siphon est beau quand on n'est que deux dedans, et nous y trouvons des sangsues, signes de pollution. Nous topographions aussi depuis le haut de la cascade jusqu'au siphon, puis nous déménageons le matériel du haut de la cascade, par la tyrolienne.

Les autres sont venus nous aider et nous pressent car il est 21H30 et les guides attendent pour fermer la grotte et brancher les alarmes. Dès le retour à la maison, la topo est enregistrée... Un scorpion de bonne taille sème la panique dans la cuisine.

SAMEDI 13 AOUT

Nous partons de bonne heure dans la grotte pour déménager le reste du matériel, ce qui est fait rapidement. Nettoyage de celui-ci, mise au net de la topo pour les italiens qui la raccordent immédiatement à la partie connue. Un spéléo du Spéléo Secours Italien vient questionner Philippe sur l'incident du premier jour dans le siphon "pour les statistiques".

L'après midi, nous partons visiter la **Grotta Male**, au pied du Grand Sasso, guidés par Bruno Chiarelli, Maouro et un autre spéléo italien. Le siphon est vraiment limpide et nous décidons de le plonger le lendemain.

DIMANCHE 14 AOUT

Départ à 9H30 de Jean Jacques, Lulu, Marc, Philippe et Bébert. Nous arrivons dans la grotte à 10H30 avec 3 bouteilles de 7L et le matériel de plongée de Lulu.

Bruno Chiarelli et 2 spéléos italiens nous accompagnent. Nous descendons le P10 sur la gauche et trouvons une belle plage pour plonger, par le siphon latéral de 40m. Nous avons échappé à la descente infernale du puits avec les bouteilles!

La mise à l'eau est facile, je traverse facilement le premier siphon et la salle, passe le passage étroit et me retrouve plein vide, dans un puits magnifique et concrétionné. Je tire du fil jusqu'à -27m, et j'arrive sur un banc de sédiments qui marque le fond du puits.

En face, une petite lucarne infranchissable avec du matériel de plongée marque la suite de la cavité. J'accroche mon fil et je remonte, en essayant de trouver un autre passage. Il semble y en avoir un vers -14m, mais les concrétions gênent aussi pour passer.

Retour à la base, remontée du matériel et retour au camp. Entre temps, les femmes ont plié les bagages, et nous finissons de ranger le camp. Vers 18H30, après avoir salué les spéléos d'Aquila, nous partons pour Subiaco, ou nous arrivons à la nuit tombante, juste pour monter les toiles. Angélo nous avait préparé le terrain et nous a apporté force bières et bouteilles d'eau,

ainsi qu'un super auvent pour le soleil. Le quartier a changé depuis l'an dernier, le moulin voisin est en cours de restauration et les bulldozers ont changé le paysage.

LUNDI 15 AOUT

Rangement du camp, pose du compresseur et des blocs à la pisciculture, ainsi que le matériel de charge. Lavage du matériel utilisé à la grotta Male. Angélo va au siphon avec des spéléos d'une ville voisine, équipés d'un canot pneumatique.

Dans l'après midi, nous équipons la cavité pour le portage des blocs; le siphon est presque aussi haut qu'en 91, et le premier est à nouveau fermé. Le soir, l'équipe part à la fête de Subiaco.

MARDI 16 AOUT

Gonflage des blocs, Marc est délogé par les ouvriers du chantier du moulin. Angélo et son équipe du Shaka Zulu nous réalisent un gros portage de bouteilles jusqu'au siphon: Les 3 bi 15L, les biberons 4L et les Bi 7L.

Une bouteille s'ouvre inopinément près du siphon, et comme les italiens pensent qu'elle risque d'exploser, ils ne la referment pas et viennent vite nous prévenir. Nous en sommes quittes pour ramener un bi supplémentaire.

Bébert réalise une séance photo dans le grand siphon avec Philippe et Marc, qui se passe relativement bien. La fatigue accumulée des jours précédents fait paraître l'eau encore plus froide que d'habitude, alors que le profondimètre digital indique toujours 8°. Lulu, parti pour vérifier le fil d'Ariane qui a l'air de bien se comporter malgré les crues, ne va guère plus loin, son vieux masque en ayant assez de rester étanche... Jean Jacques et Ludo jouent les assistants et ramènent le matériel abandonné.

A la sortie, nous sommes attendus par les amis d'Angélo, sa femme et ses enfants (Qu'il nous avaient cachés depuis trois ans!), la boisson et les gateaux pour nous remettre sur pied. Nous allons nous coucher sans être réveillés par feu d'artifice prévu à Yenne.

MERCREDI 17 AOUT

Réveil difficile pour les membres de l'équipe, mais le tractopelle du chantier voisin met tout le monde d'accord. Heureusement, il finit par tomber en panne sur le chemin, pour une heure de répis. Marc et Philippe emmènent trois touristes amis d'Angélo et Romano visiter la grotte pour se dégourdir les jambes.

L'après midi, nous réalisons une initiation plongée dans la rivière pour Angélo et Maxime, un spéléo du Shaka Zulu (bientôt, ce sera nous les porteurs des plongeurs italiens!). Dans la soirée, nous nous décidons à partir dans la cavité, mais devant le peu d'intérêt d'une simple promenade

à travers le siphon, et la fatigue montante, nous décidons de rapatrier le matériel... Dans la nuit, vers 1H, nous sommes réveillés par le traditionnel feu d'artifice de Yenne.

JEUDI 18 AOUT

Nous déménageons le reste du matériel laissé dans la cavité, en laissant quelques cordes près du siphon pour l'an prochain, puis nous récupérons le matériel de la pisciculture dans la foulée. Nous commençons à démonter le campement, et nous terminons par une grosse bouffe avec les italiens.

EXPLORATION OCTOBRE 94

Par Bruno MAURICE, Vincent DURAND.

Le but de cette exploration était (!!!) de franchir la 4ème cascade, qui nous avait arrêté en août, à une époque où le niveau de l'eau est le plus bas. Effectivement, le débit est environ trois fois plus faible que cet été.

VENDREDI 14 OCTOBRE

Départ en avion de Satolas, arrivée à Rome en milieu de matinée, puis direction L'Aquila.

Vincent n'arrivera que le lendemain midi, à cause d'une grève générale en Italie...

Vérification de la caisse de matériel qui était arrivée deux jours avant par transporteur, et qui contient le mât d'escalade construit pour vaincre plus rapidement la fameuse cascade.

Acheminement du gros matériel vers la grotte.

SAMEDI 15 OCTOBRE

Récupération de Vincent à Rome, puis conditionnement du matériel dans les kits.

L'entrée dans la grotte se fait vers 19H, tout le matériel sera acheminé au bord du siphon par les membres du Groupe Spéléo Aquilano.

Nous serons trois à plonger: Sergio (le deuxième plongeur du Groupe Spéléo Aquilano), Vincent et moi.

Nous sommes chacun munis d'un kit bag, et nous apprendrons par la suite que ce fut pour Sergio un baptême de plongée avec kit...

Progression presque sans encombre (ce fut pour notre camarade italien l'occasion d'une bonne remise en cause de son matériel...) jusqu'à la plateforme devant la 4ème cascade.

De là, nous assemblons le mât d'escalade qui avait été réalisé spécialement à cet effet.

Le franchissement de la cascade est relativement aisé en raison du peu d'eau comparative-ment à cet été. Pose d'une corde pour le reste de l'équipe et en prévision d'une prochaine expédition... Malheureusement, elle n'a pas été posée hors crue.

Après la cascade (10m en deux paliers de 5m), franchissement d'un petit lac peu profond, la galerie est vaste (4-5m de large par 6-7m de haut, me semble-t-il).

Après une cinquantaine de mètres, une énorme colonne de calcite vient rejoindre le sol et le plafond, avec, semble-t-il, un départ juste au dessus de la colonne. (Réseau fossile ?)

Encore 50m dans la galerie toujours aussi vaste et arrêt devant une cinquième cascade, haute de 10 à 12m et large de 4 à 5m.

D'en bas, nous apercevons la galerie qui part dans la même direction. L'eau qui alimente la cascade arrive d'un sous écoulement à environ 2m sous la galerie.

Techniquement, l'ascension de cette 5ème cascade ne semble pas très compliqué, mais l'état de mes deux compères (CO2 et peu d'O2) me ramène à la raison ; nous tenterons l'aventure une autre fois.

Retour sans problèmes jusqu'à la 4ème cascade. Là, après une fausse manoeuvre et une bonne dose de gaz et de fatigue, nous abîmons le mat et même nous le perdons dans le lac au pied de la cascade ... Je donnerais en souvenir la tête du mat à Bruno Chiarelli. (De toute façon, je ne l'aurai pas ressorti)

Retour sans trop de problèmes jusqu'au pied de la 3ème cascade et nous nous équipons pour franchir le siphon. Sergio en profite pour rendre tous ses boyaux et même ce qu'il n'a pas mangé. (CO2 ?, fatigue ?) Nous l'encadrons fortement pour franchir le siphon.

Passé celui-ci, l'air nous semble vraiment meilleur, presque le paradis... Dopés par une surdose d'oxygène, nous descendons 80 % du matériel.

Nous ressortons de la grotte vers 6H dimanche matin, juste pour admirer le levé de soleil sur San Demetrio.

Temps: Environ 10H de progression avec toujours autant de gaz, mais putain, ça devient impressionnant !

DIMANCHE 16 OCTOBRE

Vincent dort, moi, j'ai juste le regard glauque... L'après midi, sortie du matériel restant et séance diplomatique (Vincent avec le géologue local, et moi avec Luigia ...)

LUNDI 17 OCTOBRE

Conditionnement de la caisse de matériel en vue de son expédition en France par transporteur, dernier café à l'Aquila.

Retour en France l'après midi par avion (Zoné!)

DECEMBRE 94 :

Par Bruno MAURICE, Vincent DURAND.

Cette fois ci, nous voulions rencontrer nos amis de L'Aquila afin de réaliser divers objectifs:

- Topographier la rivière souterraine de la grotte de Stiffe dans la partie aménagée afin de parfaire la topographie générale.

- Prendre connaissance de divers autres grottes et siphons, en vue de l'exploration d'août 95. (Cette région est merveilleuse et encore pleine de surprises)

- Confronter nos talents gastronomiques...

1er Round : Chez Sergio.

- Pates en entrée
- Viande au feu de bois
- Fromage à la braise
- Vin du Roussillon (Vincent)
- Grappa

Riposte : Chez nous (maison de Stiffe)

- Entrée : magrai de canard
- Cassoulet Castelnaudary
- Confit de canard
- Vin du Roussillon
- Dessert: gaufre fabrication Durand

Coup de grâce: Chez Mauro.

- Pates très riches (trop) en entrée
- Charcuterie
- Divers gratins au plomb
- Gâteaux (dont 1 d'anniversaire ?)
- Toujours vin du Roussillon
- Grappa et alcool de piment !!!

Au milieu de ceci, baptême de Bruno Chiarelli dans le lac de la première cascade.

Nous rentrerons quelques jours avant la date prévue (digestion difficile et divers gripes, douche froide dans une maison pas chauffée en hiver)

Depuis, nous préparons assidument (devant nos fourneaux) l'expédition 1995...

DESCRIPTION DE LA CAVITE

Le porche de la grotte s'ouvre au fond d'une grande faille surplombant le village de Stiffe.

Une rivière en sort, et rejoint le village par plusieurs belles cascades et canyons . Des vestiges de canalisations du début du siècle, ayant servi à alimenter une centrale hydroélectrique, subsistent encore.

La grotte étant aménagée pour le tourisme, les 700 premiers mètres sont équipés en passerelles et escaliers surplombant la rivière.

Quelques passages bas, cascades et salles ont été shuntés par des galeries artificielles, intelligemment modelées pour ne pas dépareiller le décor. Il en est de même pour l'éclairage artificiel, conçu par un professionnel du cinéma.

Dans cette partie, la rivière troue une paroi perpendiculaire à son cours et tombe en cascade d'une dizaine de mètres dans une très belle vasque.

Les galeries sont en général assez vastes et richement concrétionnées, la rivière coule souvent en surcreusement.

Au bout de la partie aménagée, la galerie devient haute et large, et bute sur un lac profond, au pied d'une deuxième cascade haute d'une vingtaine de mètres.

Une cheminée latérale, suivie d'une vire, permet de la franchir, après un passage en surplomb.

Une vasque profonde, d'une largeur moyenne de 3m lui fait suite, et siphonne au bout d'une quarantaine de mètres.

Ce petit siphon, long de 15m, est en fait un passage au milieu d'une zone d'éboulis noyée.

Après un parcours en canyon semi-noyé, une nouvelle vasque profonde donne accès à la troisième cascade, haute d'une dizaine de mètres.

Après le siphon, la composition de l'air change nettement, celui-ci étant très appauvri en oxygène, et plutôt riche en CO₂.

La galerie se poursuit au delà de la cascade, tantôt avec des formes elliptiques larges et basses, occupée presque totalement par une eau calme de faible débit , tantôt avec des formes carrées de bonne dimension.

Par endroits, la rivière a taillé de belles marmittes de géants qu'elle emprunte en cascades bruyantes.

A un détour de la galerie, le concrétionnement se manifeste sous la forme de très belles coulées stalagmitiques, d'un blanc pur.

Environ 1000m après le siphon, la galerie bute à nouveau sur une cascade de 10m, qui comporte comme les autres une grande vasque profonde à sa base.

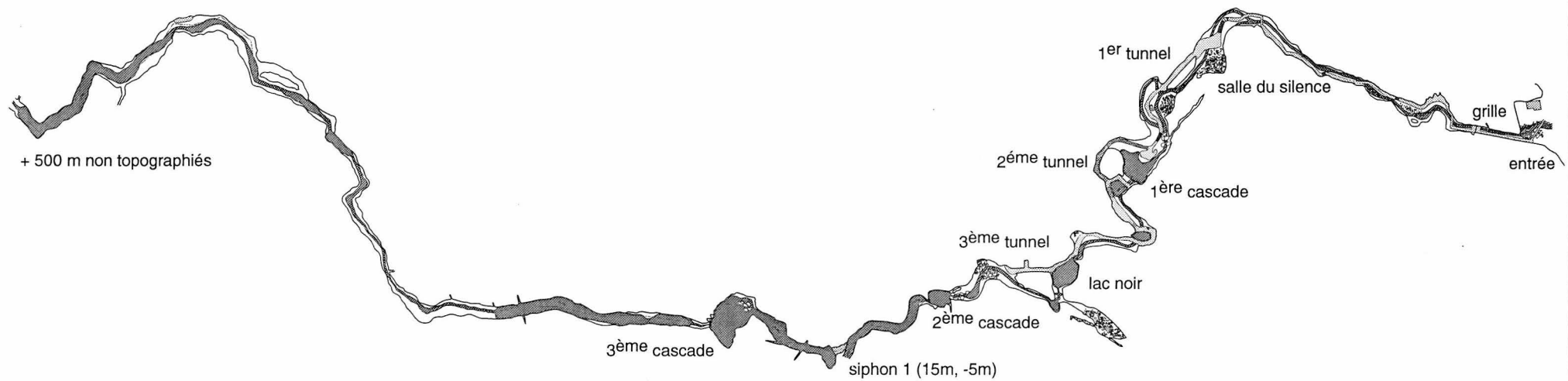
Passé celle-ci, la galerie reste de bonne dimension, toujours parcourue par la rivière.

A environ 50m de la cascade, une galerie fossile part en hauteur au-dessus d'une belle colonne .

Enfin, 50m plus loin, la galerie arrive une dernière fois au pied d' une cinquième cascade, toujours haute d'une dizaine de mètres, arrêt actuel des explorations.

La galerie semble se poursuivre au-delà... Il n'y a pas de raison, d'ailleurs, qu'elle s'arrête déjà!

Grotte di STIFFE
San Demetrio ne' Vestini (ABRUZZO)
ITALIA

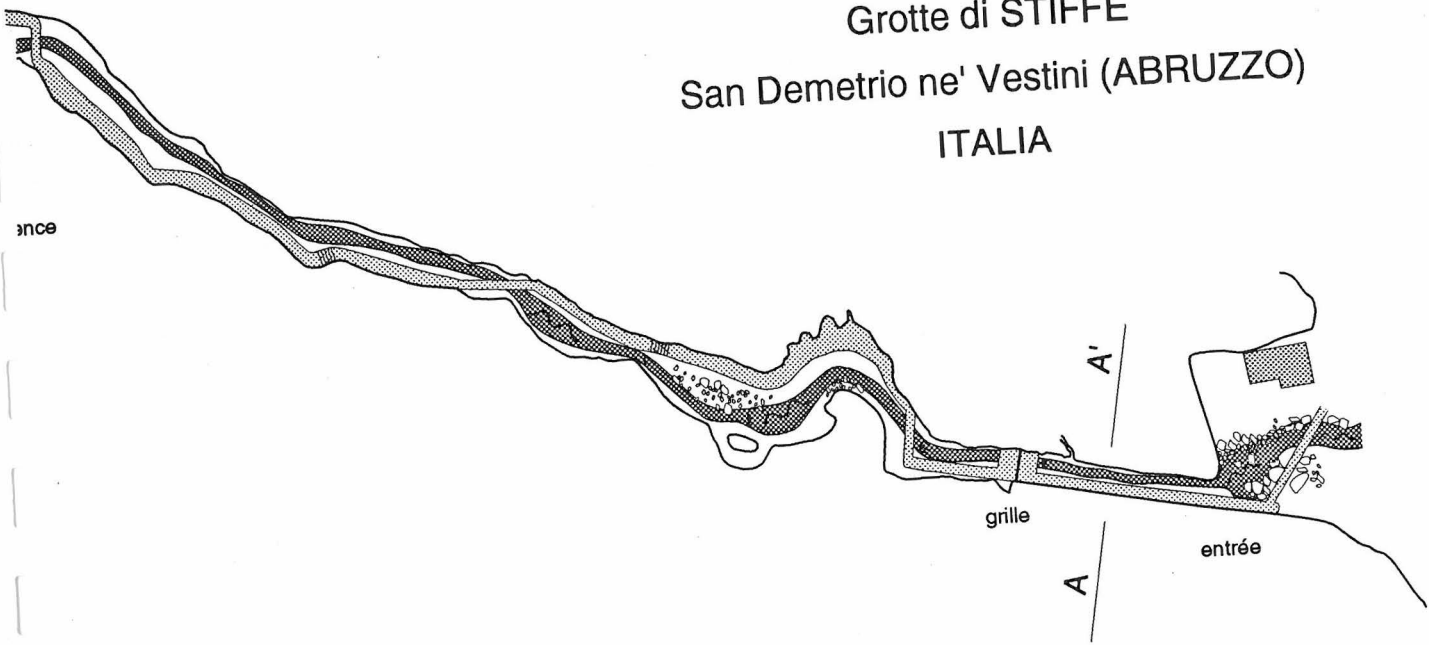


Echelle 1/2 500
0 50m

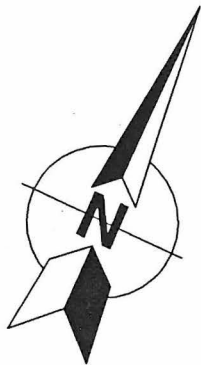
■ rivière
□ chemin bétonné



Topographie :
Groupe Spéléologico Aquilano
SDNO 1994
CLPA 1994
Report : V. DURAND (Toporobot + Illustrator)

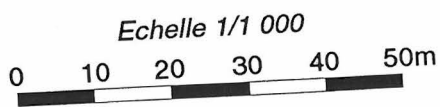
Grotte di STIFFE
San Demetrio ne' Vestini (ABRUZZO)
ITALIA



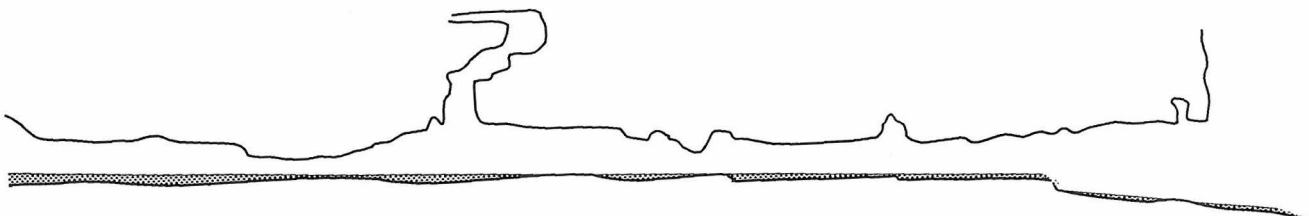
section A-A'

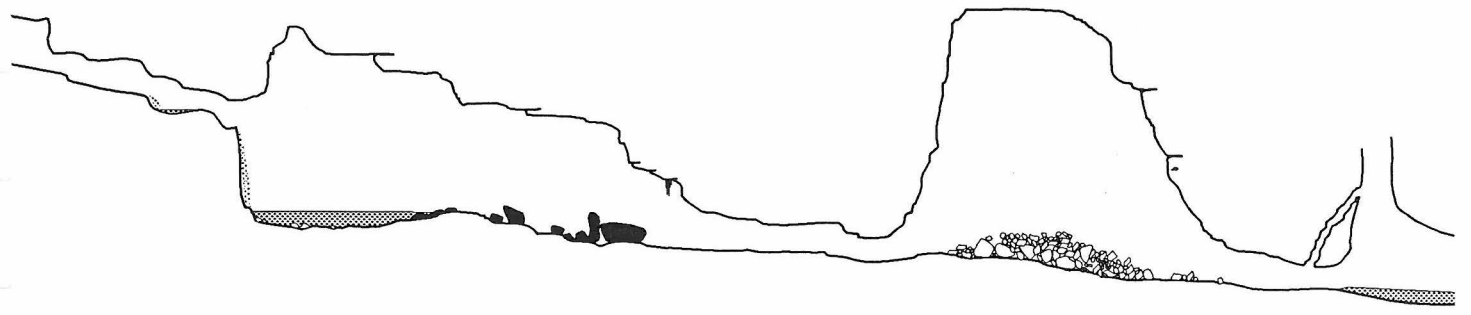
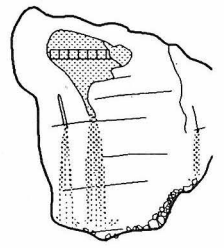
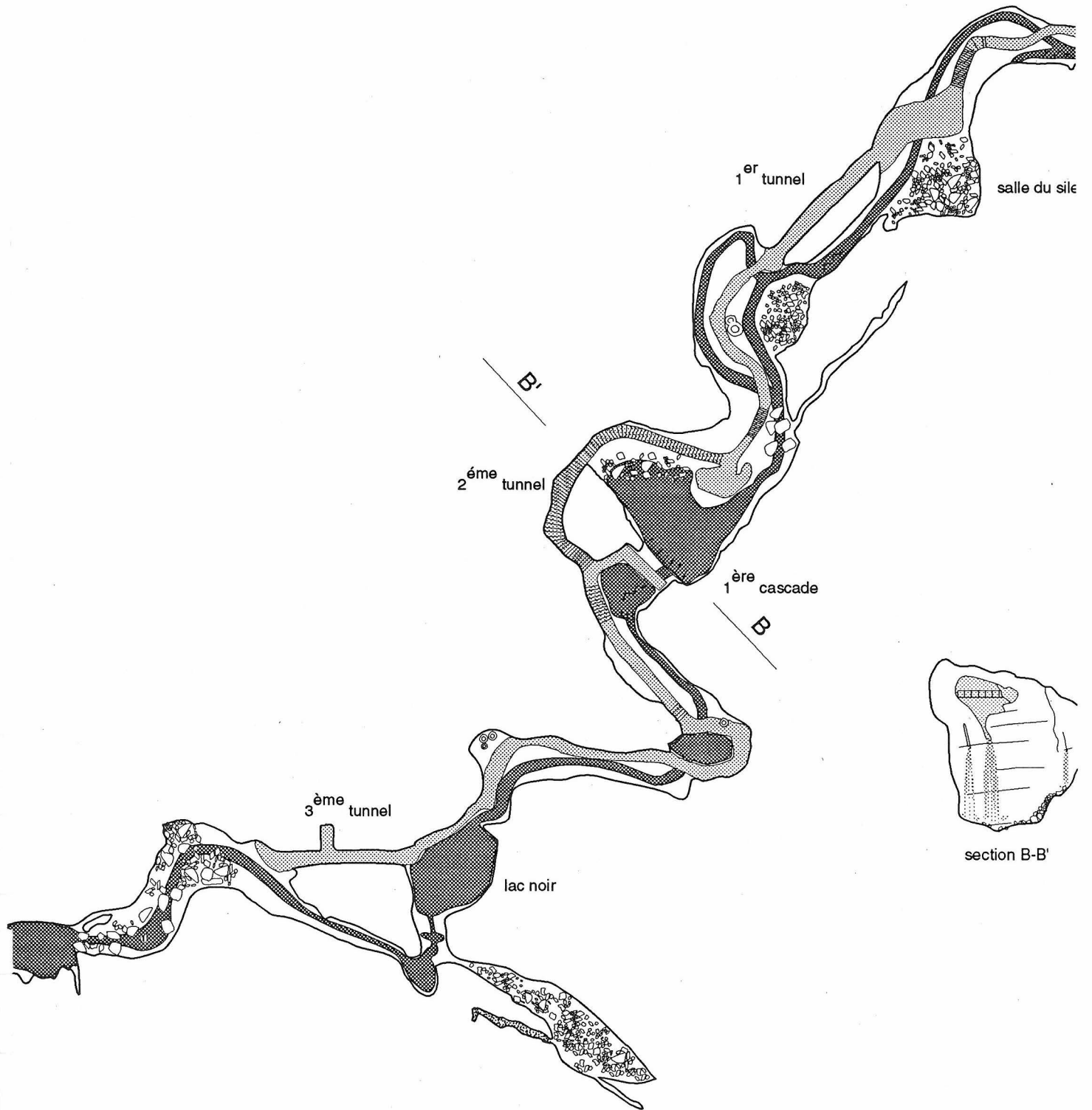


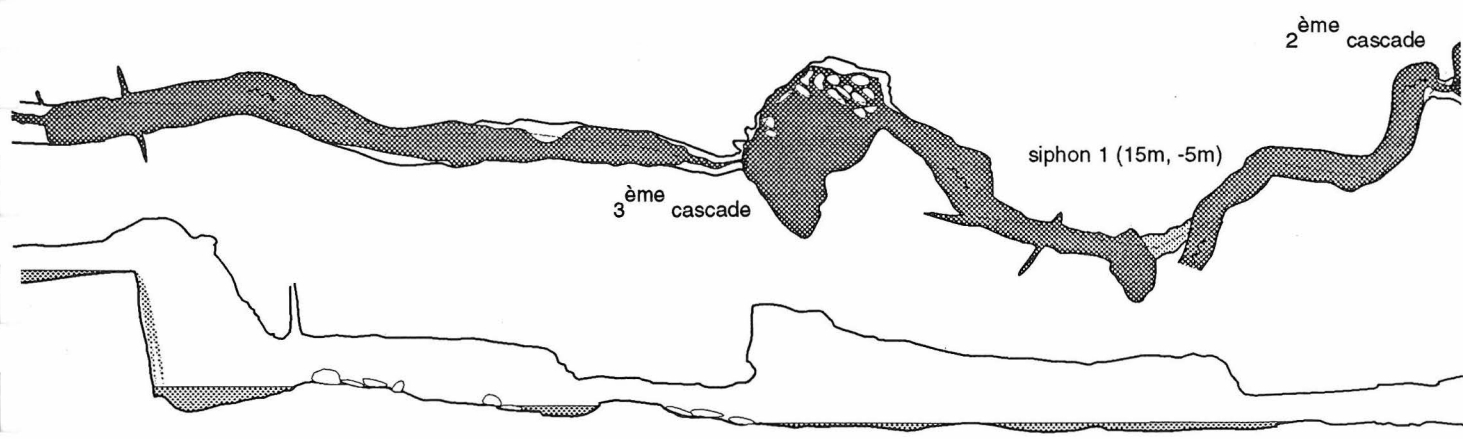
-  rivière
-  chemin bétonné

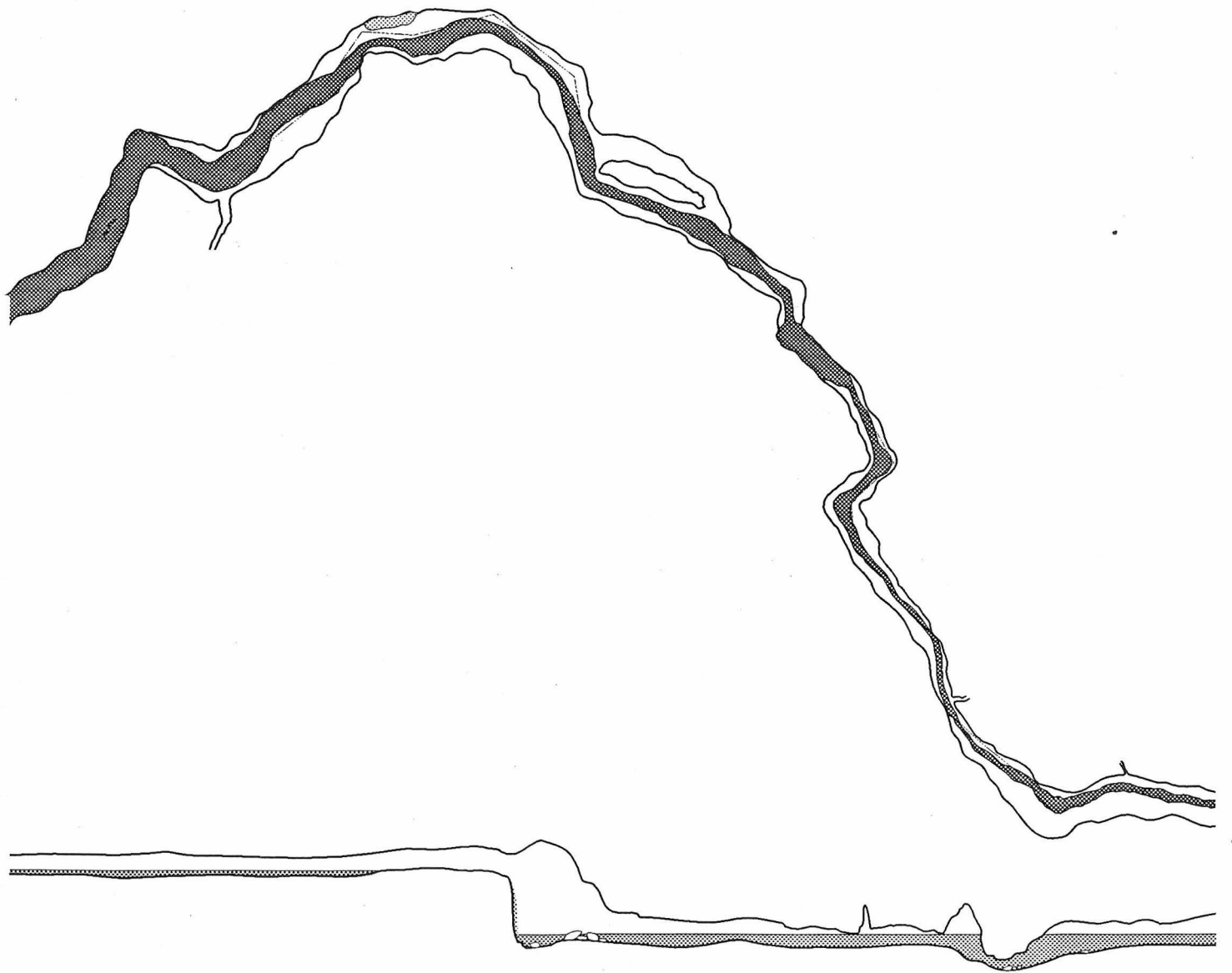


Topographie :
Groupe Spéléologico Aquilano
SDNO 1994
CLPA 1994
Report :V. DURAND (Toporobot + Illustrator)

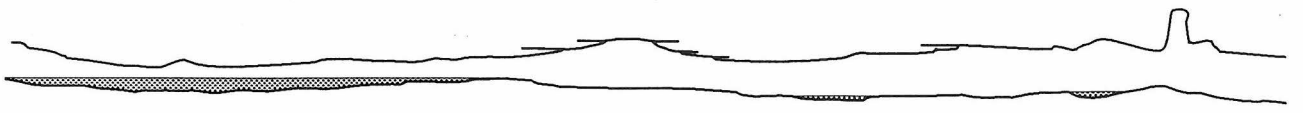


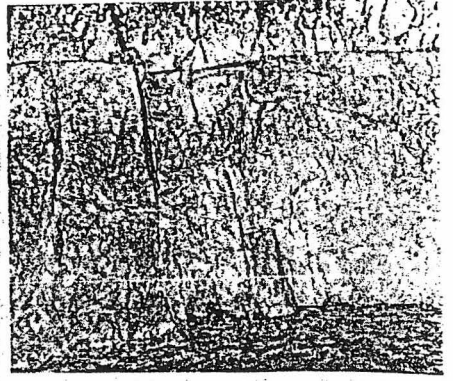
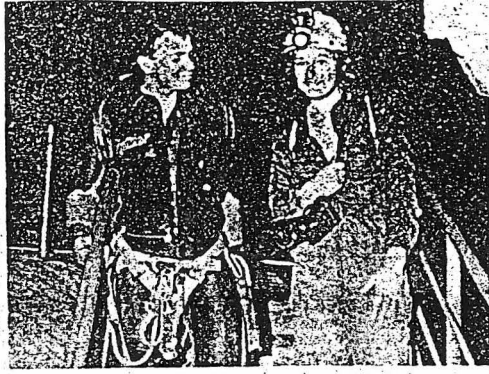








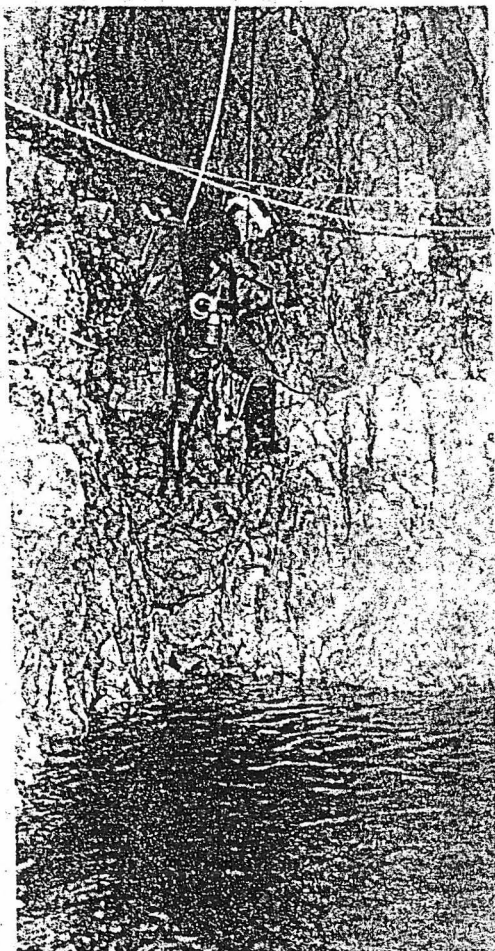




In esclusiva le prime immagini della nuova via aperta da speleologi francesi

Raid nelle viscere della terra

Un'esplorazione molto più difficile del previsto



Gli speleologi del Gruppo aquilano già da tempo sostenevano, a seguito delle loro approfondite ricerche effettuate nell'arco di alcuni anni, che le grotte di Stiffe erano ancora certamente percorribili per un lungo tratto.

Solo un sifone, a monte di una cascata, impediva la risalita ulteriore. Addirittura uno di questi intrepidi speleologi era riuscito, in immersione, a risalire il sifone sino a trovare un'altra sala, con un bellissimo lago e un'altra cascata.

Era però da solo, in quanto unico ad avere la costosa attrezzatura per questa esplorazione, ed ha ritenuto di non proseguire oltre un certo punto, anche per motivi di sicurezza. Da tempo gli speleologi aquilani hanno contatti con al-

tri gruppi; tra quelli più all'avanguardia in quanto ad esperienza e attrezzature, ci sono quelli del gruppo di Oyonnax e di Saint Claude, in Francia.

Questi gruppi si erano già messi in evidenza per le esplorazioni eseguite in alcune cavità sui monti Carsicolani, presso Subiaco. L'équipe francese ha accolto quindi con entusiasmo l'invito dei colleghi aquilani per una più approfondita esplorazione della risorgenza di Stiffe, portando sul campo tutta l'esperienza e la tecnologia di cui dispongono. Gli speleologi transalpini che sono giunti a Stiffe erano in otto, tra cui due sub che, da soli, hanno risalito per circa 1500 metri la grotta oltre il percorso sin qui conosciuto. Superato il primo sifone, e superata la prima ca-

scata, già individuata dagli abruzzesi, i francesi sono riusciti a risalire il corso del fiume. Questo tratto è stato da loro definito relativamente facile. Le difficoltà vere sono però arrivate una volta giunti di fronte ad una seconda cascata, per risalire la quale ci sono voluti due giorni. Giunti alla sommità del salto, gli speleologi si sono però dovuti fermare. La fatica per giungere fino a quel punto li aveva sfiniti. Calcolando poi lo sforzo necessario per rientrare alla base, hanno giudicato deciso di interrompere la loro esplorazione, per riprenderla l'anno venturo. La via però è ormai aperta, e saranno ora gli speleologi aquilani a ripercorrerla per i necessari rilevamenti topografici e geologici.



DISCO CLUB

Silvi Marina - Tel. 085/932194

PROGRAMMA:

VENERDI': Liscio anni '60-'70

SABATO: Disco commerciale e lenti

DOMENICA: Disco e ritmi latini

KARAOKE

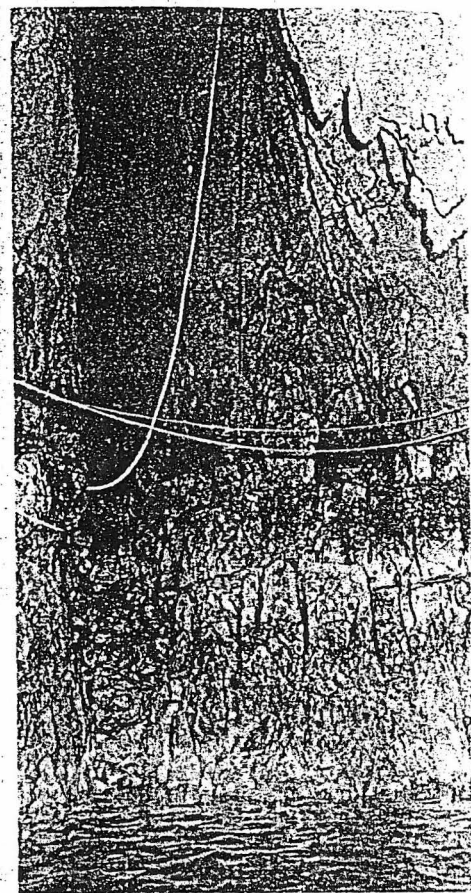
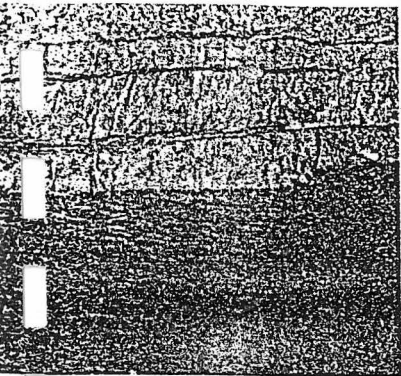


INGRESSO

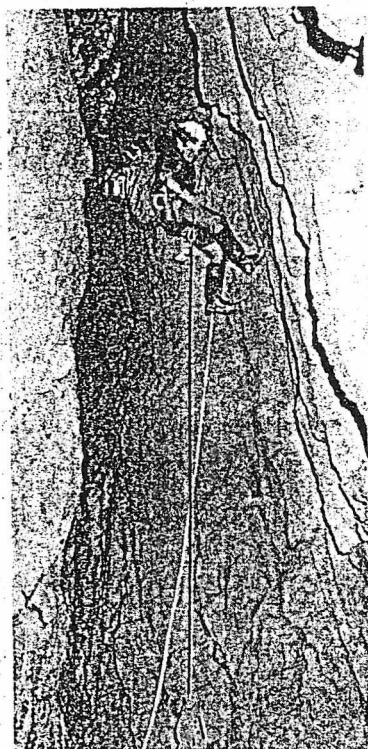
GRATUITO

PER UNA COPPIA

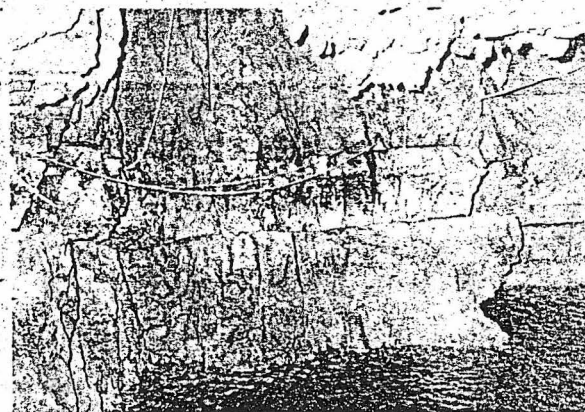
DA PRESENTARE ALLA CASSA



L'apertura al pubblico dei 1.500 metri appena esplorati per la prima volta non è però questione di poco tempo. Occorreranno soprattutto molti fondi e tutta una serie di sistemi di sicurezza.



Nelle due pagine, le prime foto della nuova via aperta dagli speleologi francesi all'interno delle Grotte di Stiffe. In alto, l'unica donna del gruppo Catherine Kourmowsky (foto: Angie Cuffoletti).



Il presidente del Gruppo speleologico aquilano, professor Bruno Chiarelli, ha spiegato che è stata la carenza di risorse economiche, che ha impedito l'acquisizione di tecnologie, a farlo decidere a chiamare in aiuto i colleghi stranieri. Questi dispongono infatti di robuste sponsorizzazioni che mancano ai nostri. Il livello di tecnica speleologica è invece assolutamente equiparabile, l'unica differenza la fanno per l'appunto i mezzi finanziari. Stiffe è meta ogni anno di

decine e decine di migliaia di turisti, che fanno la fila per vedere le grotte. Il tracciato (come si vede nella cartina della pagina a fianco) arriva però solo fino ad un certo punto. Per il momento l'allungamento del percorso turistico è solo ipotizzata. Ci vorranno dunque degli anni e sostanziosi investimenti affinché il pubblico possa scendere ancora di più nelle viscere della terra ad ammirare questa stragante scenografia della natura. Occorrerà infatti mettere in piedi

anche tutta una serie di misure di sicurezza per salvaguardare l'incolumità di chi scenderà nelle viscere della terra, dove ogni movimento sbagliato spesso causa una tragedia. Per la valorizzazione del patrimonio naturale costituito dalla risorgenza di Stiffe, è però in progetto la costituzione di una Spa a capitale misto, pubblico e privato, che si occuperà non solo della gestione delle Grotte, ma anche della ricettività in loco e soprattutto della ricerca scientifica che fa

capo proprio all'esistenza delle Grotte. Quelle di Stiffe attualmente sono con tutta probabilità le grotte più "morate" d'Europa, con ben sei canali di rilevazione, che non dallo studio chimico e acqueo all'impatto ambientale di illuminotecnica, ad altre discipline scientifiche. Questi studi sono coordinati in parte da Mauro Panzani, chimico, e da Giulio Trege, geologo, entrambi membri del Gs aquilano. Pietro D'In

la PHOENIX allevamenti presenta

la grande esposizione dei suoi CUCCIOLI DI TUTTE LE RAZZE

Le migliori razze, i più bei cuccioli in esposizione per voi.
Una grande festa in compagnia dei nostri amici fedeli.
Spettacoli di addestramento. Proiezioni di documentari.
Schede informative. E... Una grande sorpresa...

...Puoi vincerne uno tutto per te!!!

NON MANCARE!!!



GIULIANOVA
dal 30 luglio al 16 agosto
Arena Braga
P.zza Dalmazia (dietro kursa)
orario apertura: ore 17.00-24.
FRANCAVILLA AL MARE
dal 13 agosto al 18 agosto.
SS: 16 - Antistadio
orario apertura: ore 19.00-24.
Una grande festa... Vieni anche
0336/661541-085/45189

valido per
riduzione di € 2.
sul biglietto d'ingresso

hinterland

tendenze dell'area metropolitana

Antica **ORCINERIA** Sant'Andrea

da **FERRUCCIO**

Subiaco - largo Camporesi 34 ☎ 0774/85 387

Anno VI - n. 16 - Sped. in abbonamento postale gr. II B/70%
Via dei Tigli 4 - 00011 Bagni di Tivoli - Telefono 0774/35 39 65

23 settembre 1993
L. 1.500

Subiaco - largo Camporesi 34 ☎ 0774/85 387

una volta chiamata in cau-
ndere delle proprie ina-
enze, il presidente del Con-
glio Carlo Proietti, psi. Al ta-
olo della presidenza anche l'ex
nte pidessino della pro-
di Roma Gino Settimi, il
iere provinciale Livio
degnati, psdi, e onorevole An-
lo Fredda, pds.

I sindaci presenti si sono suc-
ceduti in una carrellata di ri-
chie a senso unico, tutti com-
satti are salvi i Piani regola-
ri cui vincoli protezionisti im-
posti dalla legge istitutiva del

contro ar vicovaro.
tirò s'è assunto il compito di di-
dell'abusivismo edilizio che bi-

ELEZIONI *A Tivoli scontro Boratta-Fiorenzi?*
Roccagiovine, il democristiano Sandro Ilari.



Strettamente «informativi» gli interventi di Settimi e Aleandri, il quale ha sostenuto anche che «rivendicare l'intangibilità dei Piani regolatori è pura follia».

Il presidente del Parco, Fiorenzo Fiorentini, ha sottolineato che è alla guida dell'area protetta da appena un anno, da quando cioè qualcosa si è mosso. «È inutile parlare di abusivismo - ha detto -; il problema è un altro. Aspettando alcune cose abbiamo bloccato tut-

ti hanno invece portato il sindaco Molteni a una richiesta precisa: il Consiglio regionale si deve impegnare a ridiscutere subito le modifiche dell'articolo 9 della legge 41. Proietti non si è tirato indietro. «In qualità di presidente - ha risposto - ho il potere di rimetterla in discussione al prossimo consiglio regionale, se è questo che volete, non garantisco certo che il consiglio l'approvi, io posso soltanto riportare l'argomento in discussione».

di **NA SCIFONI**

Je *te - Un orifizio natura-*
le, in cui defluiscono le acque,
che in termini tecnici viene
definito inghiottitoio, costi-
e la suggestiva entrata
grotte dell'Inferniglio,
ne naturali di grande in-
teresse per speleologi italiani
e stranieri, non ancora esplorate
completamente e già og-
ge o di due spedizioni im-
panti, di cui la prima nel
1991, capeggiata dal famoso
speleologo svizzero Bolanz,
la seconda lo scorso agosto,
di tre gruppi francesi: l'Sdno
(Société des Naturalistes d'Oynax
section speléo), capeggiata
da Christian Locatelli, l'Assc
(Association speléo Saint Claude,
Jura), diretto da Robert Le Pen-
ec, e il Clpa Mont-

Do po la spedizione del '91 dello svizzero Bolanz, tre gruppi di speleologi francesi - l'Sdno (Société des Naturalistes d'Oynax, section speléo), capeggiato da Christian Locatelli, l'Assc (Association speléo Saint Claude, Jura), diretto da Robert Le Penec, e il Clpa Montpellier di Durant Vincent -, ad agosto si sono calati nell'«Inferniglio» di Jenne

Nell'abitazione del Demonio

per, nel suo unico rappresentante
nt Vincent.

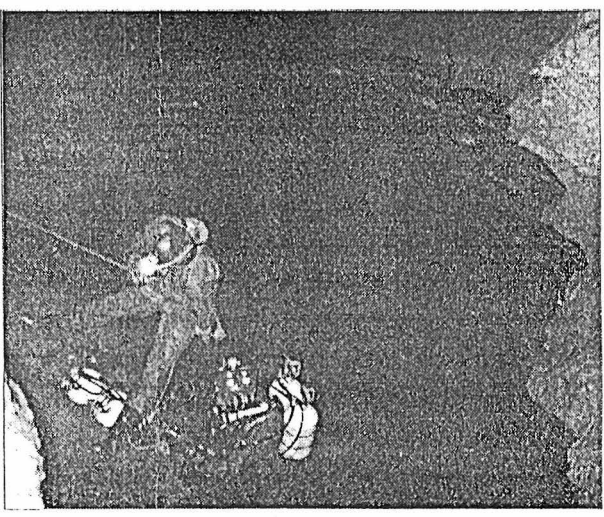
D *ratta di grotte di formazione car-*
sica, vale a dire originate dall'azione
erosiva delle acque su rocce idrosolubili
(in questo caso calcaree), con
di soluzione chimica del carbonato
di calcio costituente la roccia grazie
a una sufficiente percentuale di anidride
carbonica nell'acqua. A quella
chimica si accompagna l'erosione me-
cánica provocata dall'attrito di mate-
riali solidi trasportati dalle acque: è
così che si formano caverne, gallerie
e stalagmiti, e così che si creano spet-
tacoli affascinanti e segreti, con stal-
attiti, stalagmiti e incrostazioni for-
mantesi per rid deposizioni del carbo-
nato di calcio, che assumono le for-
me più svariate, accompagnate da la-
cine e pozze d'acqua. E le grotte
dell'Inferniglio offrono proprio que-
sto spettacolo a chi vi si avventuri
dentro.

«Possono essere esplorate solo du-
rante la stagione estiva - afferma An-
drea Procaccianti, del gruppo speleo-
co locale "Shaka Zulu", che ha se-
guito da vicino il lavoro degli spe-

leologi francesi - dato che d'inverno
il livello dell'acqua, all'interno, im-
pedisce qualsiasi escursione». E lo
scorso agosto l'abbassamento del li-
vello dell'acqua, a causa della siccità,
è stato di 5-6 metri; è proprio que-
sto che ha permesso il superamen-
to di quella «condotta forzata» oltre
cui il gruppo speleologico di Bolanz
non aveva potuto avventurarsi nel
1991.

Superata la «condotta forzata» si
è dovuto superare un tratto di grot-
ta in immersione, il cosiddetto quin-
to sifone, si è proseguito a piedi fi-
no ad arrivare ad una sala gigante-
sca di circa 30 metri di altezza e 70
di lunghezza, con la presenza di una
cascata a quel momento di 40 cen-
timetri, ma che dai segni lasciati
dall'acqua si deduce debba di solito
raggiungere i 5-6 metri di altezza.

Dei finestroni nella parte superio-
re della sala hanno fatto ipotizzare
agli speleologi francesi l'esistenza di
ramificazioni fossili, per cui si trat-
terebbe di un vero e proprio sistema
di grotte. Ma certo si tratta di ipo-
tesi che non è stato possibile veri-



care dato che l'esplorazione si è ar-
restata dopo il superamento in im-
mersione del cosiddetto sesto sifo-
ne. Resta anche da verificare e stu-
diare in maniera più precisa la di-
rezione della faglia presente dopo
il sifone n° 3 che, compiendo un gi-
ro di quasi 90°, ritornerebbe verso
Subiaco.

Certo le caverne vanno esplorate
con la dovuta attrezzatura e in ma-
niera seria e professionale, senza
diffondere false notizie, come è sta-
to già fatto, per ignoranza o in-
competenza. Gli speleologi fran-
cesi torneranno ancora ad esplora-
re le grotte dell'Inferniglio nel 1994
se non ci saranno altre serie spedi-
zioni di studiosi italiani: il lavoro da
fare è ancora molto, la planimetria
completa delle grotte sembra an-
cora lontana, tanti i punti interro-
gativi: dove porterà il ramo centra-
le? Si tratta di un vero e proprio
sistema di grotte? Se sì, quale la pla-
nimetria di questo suggestivo labi-
rinto, in cui, secondo un'antica leg-
genda popolare, risiederebbe il Dia-
volo in persona?

Sponsors de l'expédition SUBIACO - STIFFE 94

SA SOMAPE -	Chemin du Pognat - 01140 - BRION
SA THERVAP -	Beard-Geovreissiat - 01760 - NURIEUX
SA BOUQUEROD -	Zône Industrielle de Barges - 39260 - MOIRANS
ESPACES VERTS TARVEL -	214, Route de St Bel - 69751 - CHARBONNIERES
SA ROYBIER -	24, Bd Dupuy - 01100 - OYONNAX
SA SOMEPA -	Geilles - 01100 - OYONNAX
SA M.T.M.D. -	Alex - 01810 - GROISSIAT
SA NEUFELD MARQUAGE -	14, Rue Neuve - Marchon - 01100 - OYONNAX
SA MBF PLASTIQUES -	68, Rue Castellion - 01100 - OYONNAX
SA GRAINDORGE -	1, Rue des Bouribouts - 89100 - SENS
SA MARTIPLAST -	ZA du Borrey - 01810 - MARTIGNAT
SA ELIAN -	Z.I.Sud - 01810 - BELLIGNAT
SA ROGER DURAFFOURG -	Geilles - 01100 - OYONNAX
SA CLAS GALVAPLAST -	Rue de la Fontaine - 52320 - FRONCLES
PENDING PLASTIC PRODUCT -	Ets M.Beuque - Z.I.Nord - 01100 - OYONNAX

L'expédition est patronnée et aidée financièrement par la
FEDERATION FRANCAISE DE SPELEOLOGIE
(Commission des Relations et Expéditions Internationales)