

ETUDES ET DOCUMENTS DE L'ADEKS

RECONNAISSANCE SPELEOLOGIQUE  
DANS LES TSINGY DE BEMARAHA  
(Madagascar)

Jean Claude DOBRILLA

## SOMMAIRE

Le Bemaraha

*à classer.*

Grottes d'Anjohivasimba

Ruisseau souterrain d'Ampihaonautelo

Pertes de la Miharana

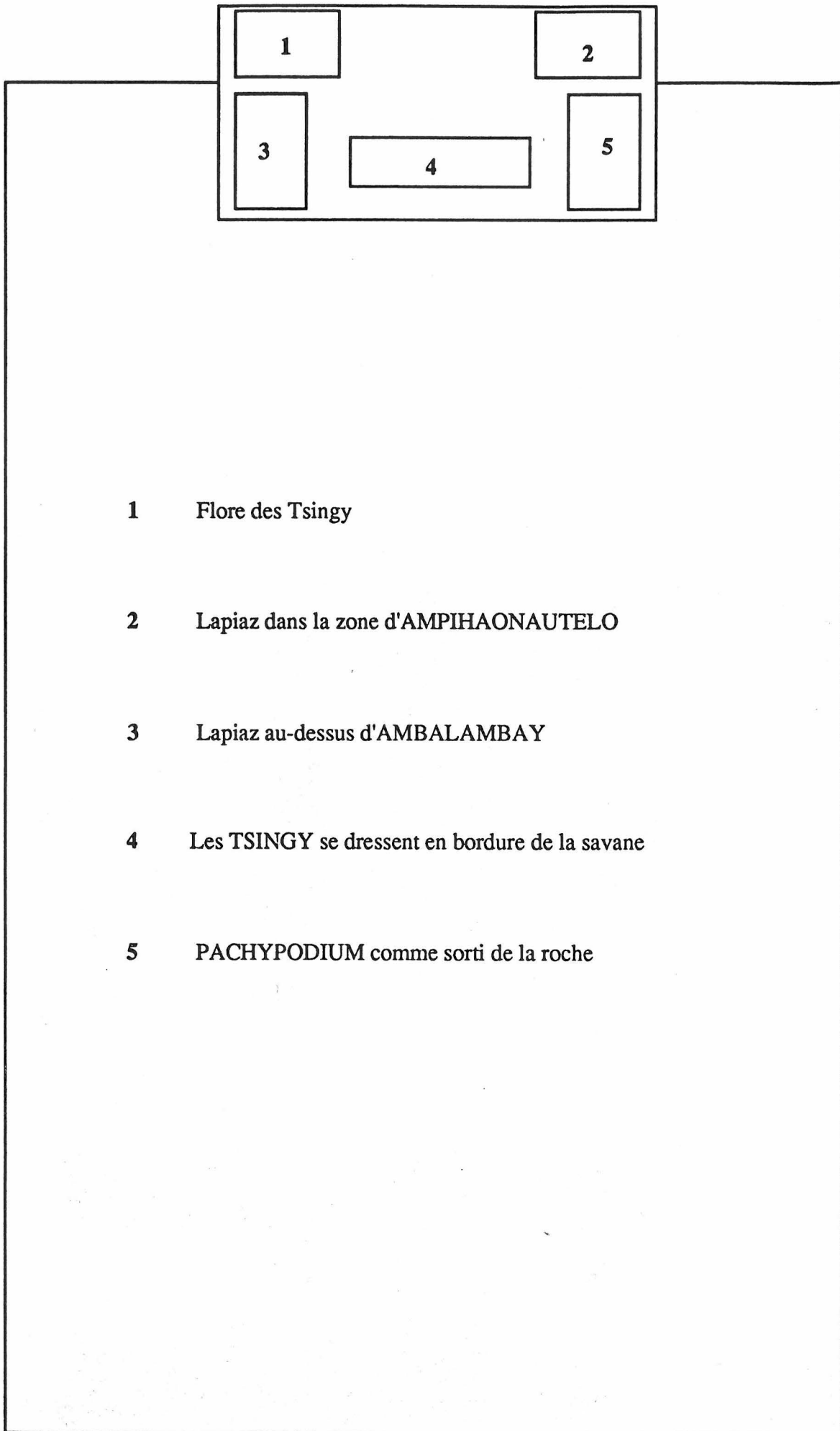
Grotte d'Ambalambay

Conclusion

Spéléologue et amoureux de Madagascar, il y a bien un moment où ces deux passions devaient se rencontrer.

Les nombreuses photos aériennes des TSINGY DE BEMARAHA représentant un désert de lames calcaires s'élançant vers le ciel devaient me pousser à prendre l'avion et à débarquer à ANTSALOVA. Après contact avec le P.N.U.D. qui est responsable de la réserve intégrale de BEMARAHA, j'ai appris qu'il me manquait une autorisation délivrée à ANTANANARIVO pour pénétrer dans la réserve. Je pouvais cependant faire une reconnaissance en bordure des TSINGY accompagné de deux guides locaux : M. DOKOBE et M. LUC THIERRY.

Nous partons donc à trois, à pied, pour un périple de 150 kms qui va durer 15 jours.



- 1** Flore des Tsingy
- 2** Lapiaz dans la zone d'AMPIHAONATELO
- 3** Lapiaz au-dessus d'AMBALAMBAY
- 4** Les TSINGY se dressent en bordure de la savane
- 5** PACHYPODIUM comme sorti de la roche

## Le BEMARAHHA

C'est une zone karstique, allongée, de plus de 500 000 hectares formée de calcaires jurassiques reposant sur des marnes.

Ce qui caractérise BEMARAHHA, ce sont les TSINGY, véritable forêt d'obélisques calcaires et de dentelles rocheuses coupantes comme des lames de rasoir.

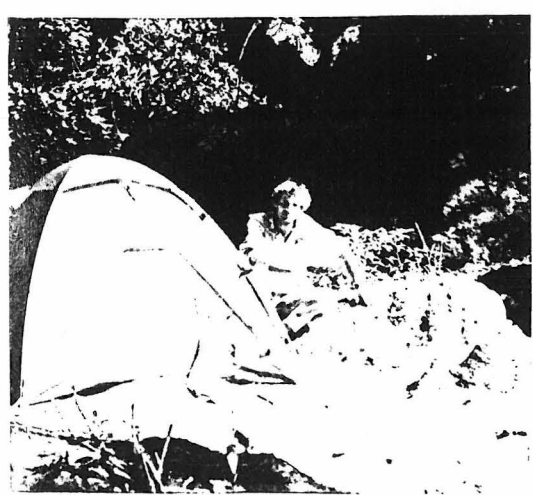
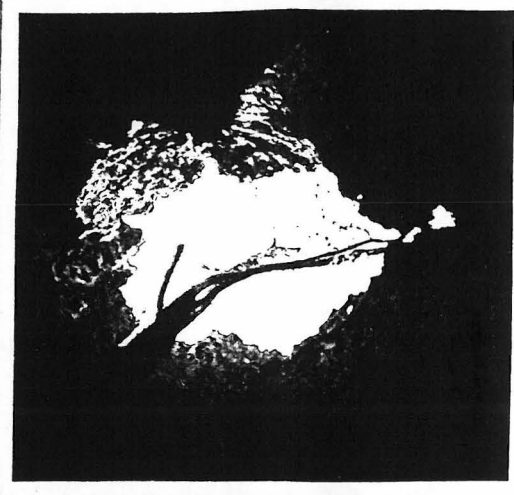
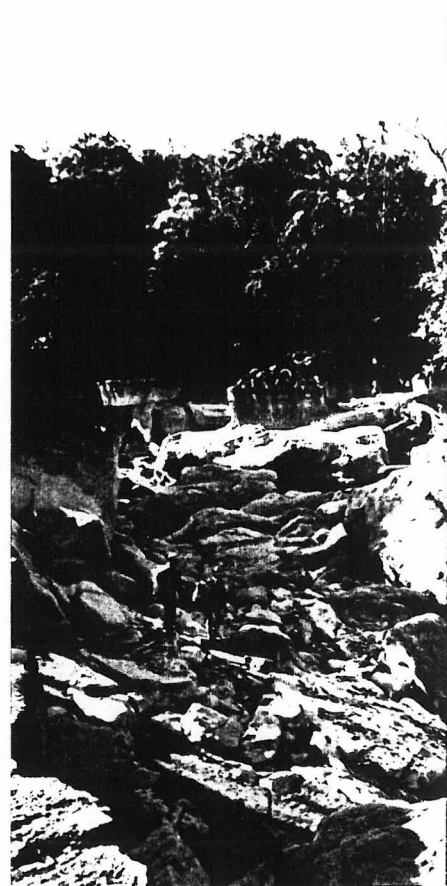
Cette morphologie est due à une faible épaisseur de calcaire très fracturé, travaillé par une dissolution intense due au régime tropical.

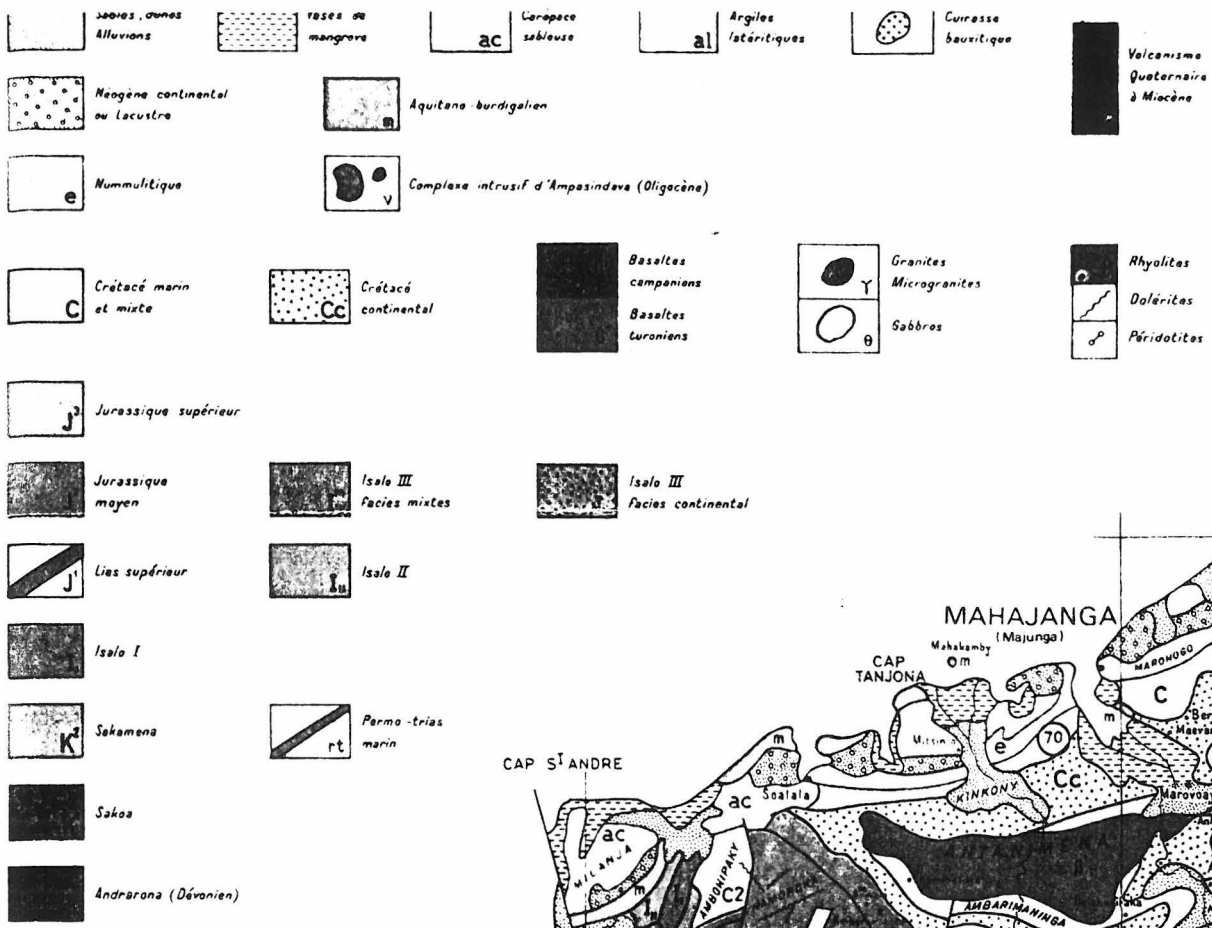
Au milieu de ce monde minéral, il y a des îlots de végétation dont l'étude est très intéressante pour les botanistes malgaches.

La pénétration vers certaines zones est cependant quasi impossible. Elles restent donc pour l'instant inexploitées.

Il y a certainement des rivières souterraines qui les traversent, d'où l'intérêt d'une pénétration spéléologique.

# MADAGASCAR

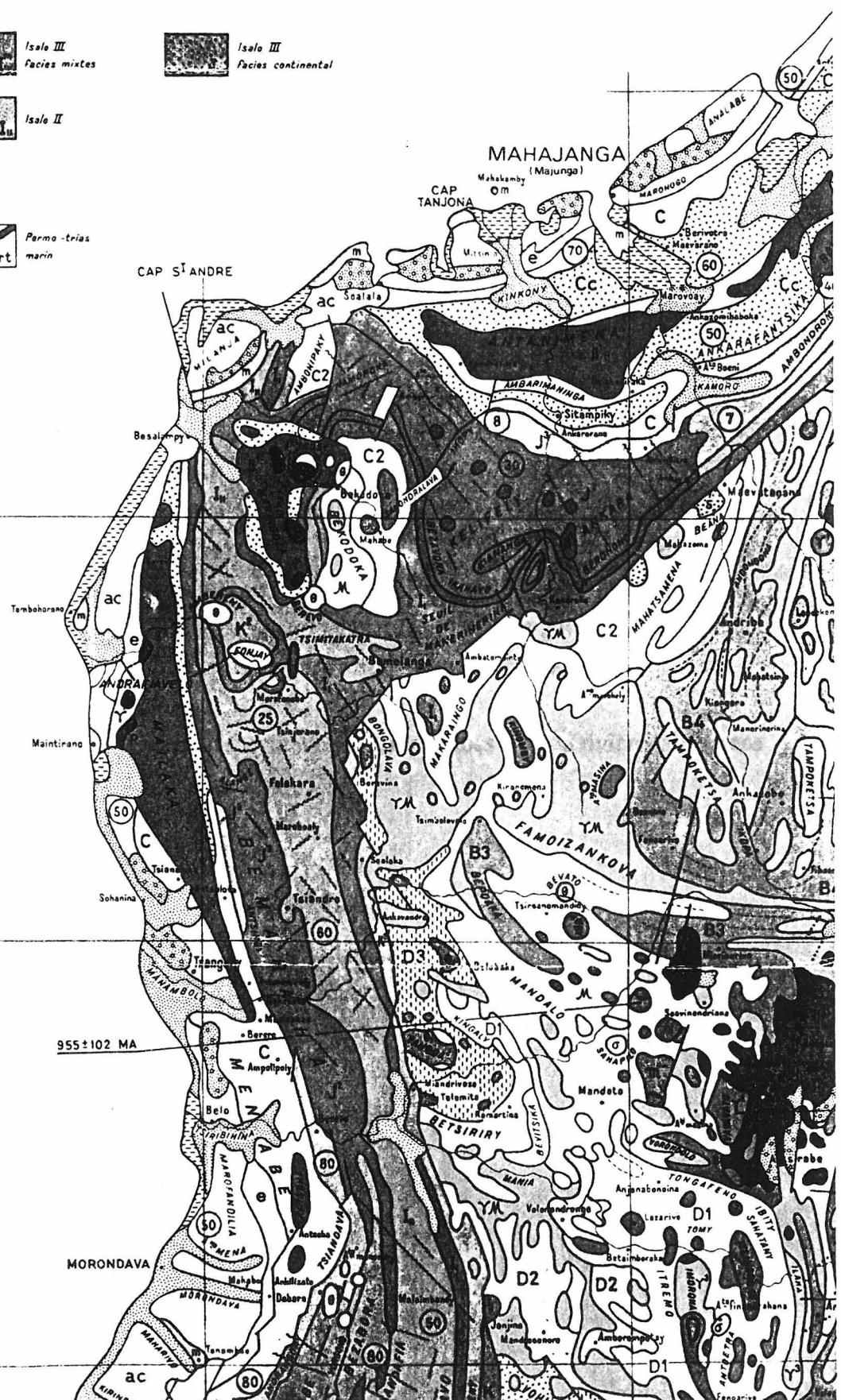




(60) Profondeur du socle en hectomètres

1200  
1000  
800  
600

18°  
20°



## Grottes D'ANJOHIVASIMBA

Elles sont positionnées sur la carte FTM au 1/100 000ème mais la situation est inexacte. Pour les atteindre, il faut suivre le large chemin qui traverse BEMARAHA en direction de TSIANDRO. Au bout de quelques centaines de mètres, on arrive à un gué qui traverse la rivière AMBODIREA. A partir de là, remontez la rivière sur 200 m jusqu'à un petit rang de falaises.

Les grottes s'ouvrent là ; ce sont d'anciennes pertes de l'AMBODIREA qui ont foré un complexe de galeries et de salles qui traversent la barre rocheuse large de 150 m. Derrière, on découvre un ruisseau qui est une perte de l'AMBODIREA. Il disparaît dans une seconde barre rocheuse.

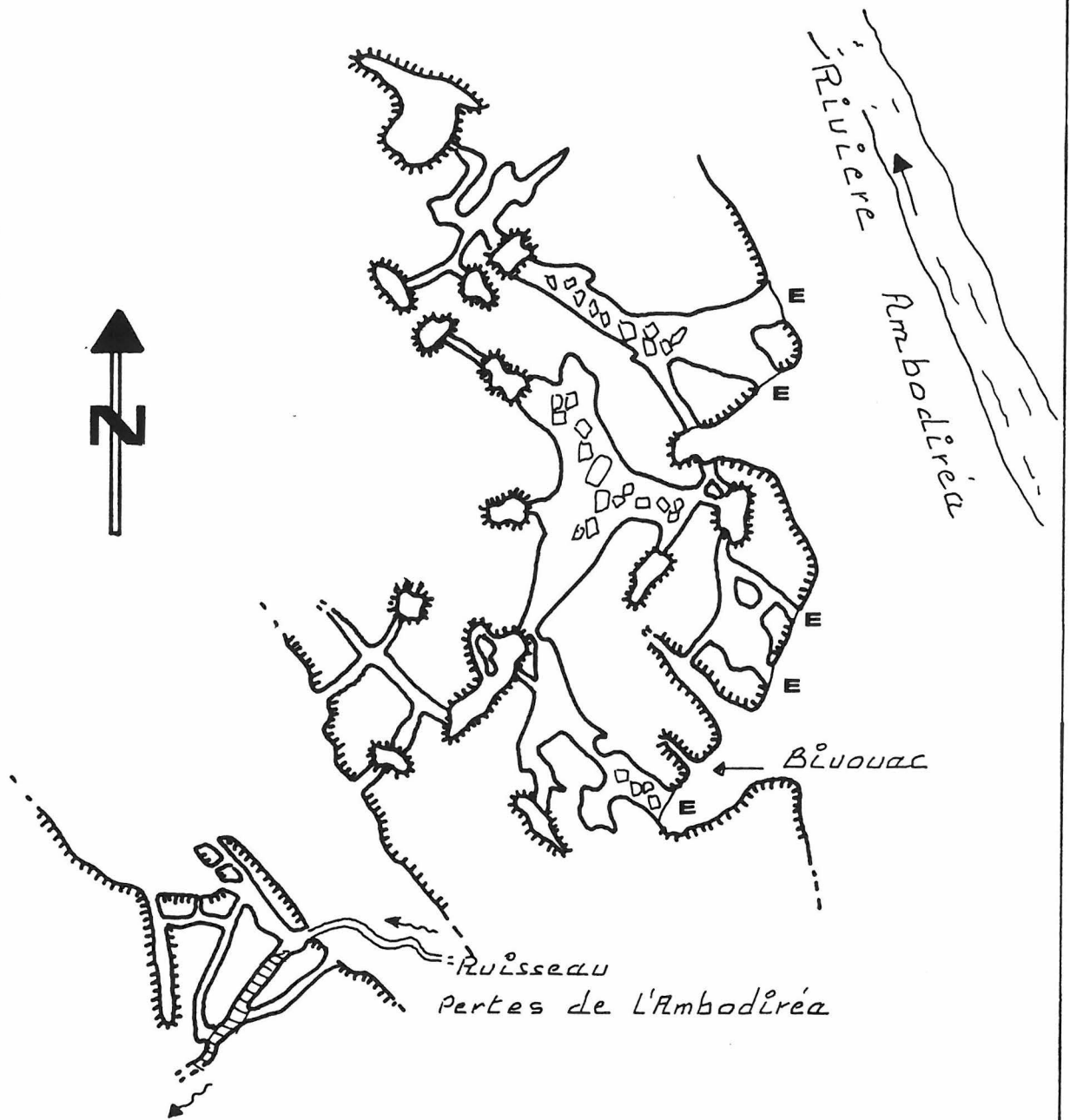
C'est de la petite spéléologie, mais le site ne manque pas de charme. C'est un cheminement entre la nuit et la lumière qui éclaire les galeries par de nombreuses ouvertures. Parfois on traverse un oasis de verdure pour se perdre à nouveau dans les ténèbres.

En suivant les falaises bordant l'AMBODIREA on atteint un lit de torrent à sec qui mène à un porche. Les galeries sont étroites, un courant d'air les parcourt. Arrêt devant une obstruction de branchages au bout de 150 m.

Si l'on remonte l'AMBODIREA sur 500 m on parvient à un chaos de blocs d'où la rivière jaillit, sans espoir de pénétration.

extraits  
de carte





**GROTTE D'ANJOHIVASIMBA**

0 50m

Falaise

Puits ou Espace dormant  
à l'extérieur

dateur?  
date?  
spéléométrie?  
grande  
course?

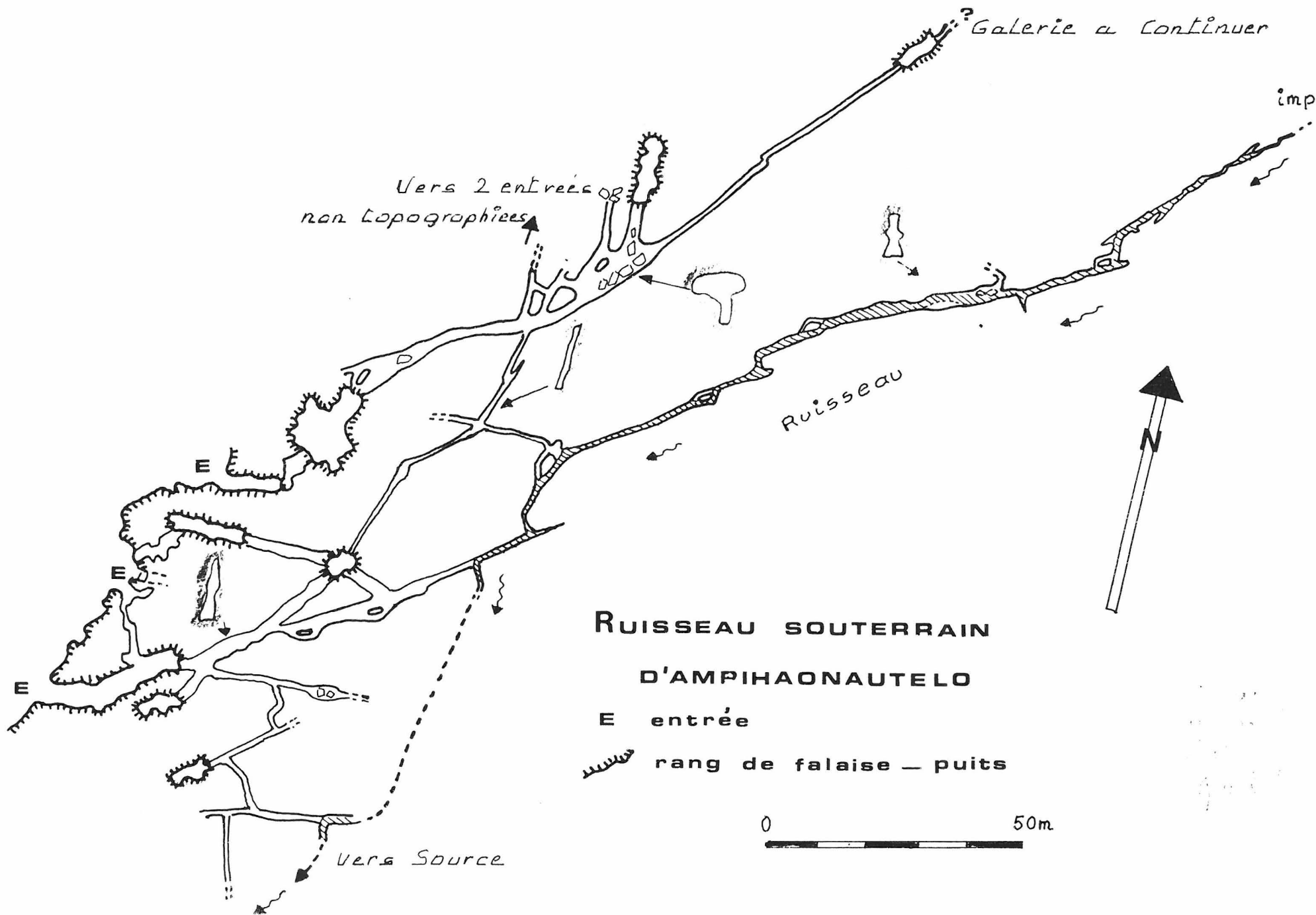
## Ruisseau souterrain d'AMPIHAONAUTELO

accès : carte ?

A mi-chemin entre la BEBOKA et la MIHARANA, à 100 m du lieu-dit AMPIHAONAUTELO en pénétrant dans les TSINGY d'une cinquantaine de mètres on atteint plusieurs entrées (8 actuellement). C'est un réseau de diaclases dont une est parcourue par un ruisseau. On peut remonter ce ruisseau sur 300 m jusqu'à un passage étroit d'où il jaillit.

En aval, le ruisseau s'enfile dans des diaclases (exploration non terminée). Le ruisseau ressort à l'air libre en bordure de la savane.

Développement total des galeries : 620 m.



**RUISSEAU SOUTERRAIN  
D'AMPIHAONATELO**

E entrée  
 ~~~~~ rang de falaise — puits

0 50m

## *Pertes de la MIHARANA*

### **. Accès**

Remontez le lit de la MIHARANA sur 3 kilomètres jusqu'au lieu-dit AMBALAMBAY où deux canyons rejoignent la MIHARANA.

### **. Perte Amont**

C'est une haute et large diaclase de 240 m de développement.

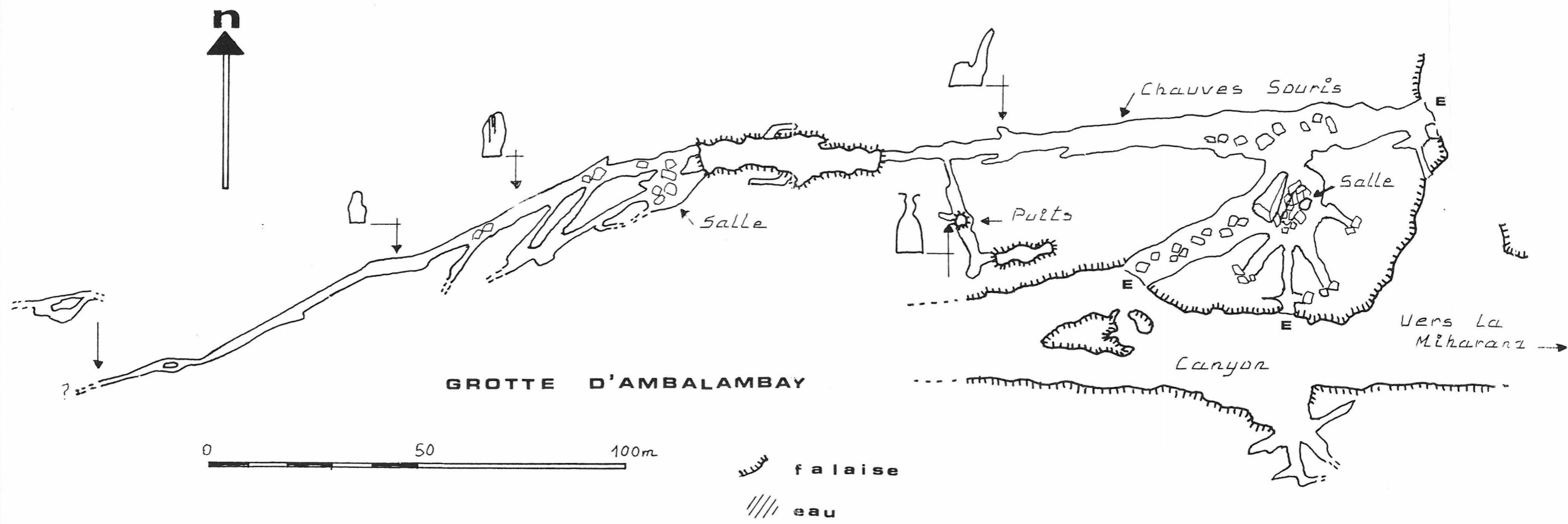
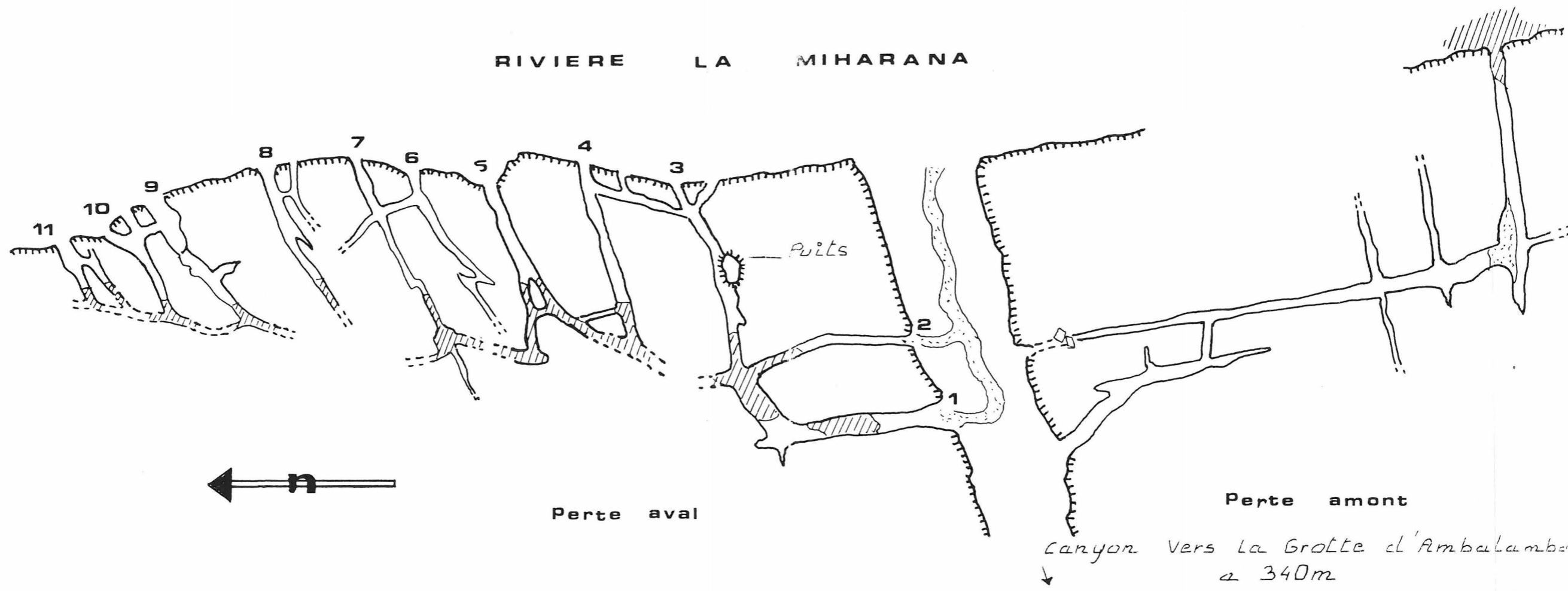
### **. Perte aval**

Onze entrées qui doivent communiquer. Arrêt devant des vasques profondes.

Il faudra revenir avec un canot pneumatique car la présence possible de crocodiles interdit toute immersion.

Le développement total doit dépasser les 500 m.

RIVIERE LA MIHARANA



## GROTTE D'AMBALAMBAY

### . Accès

A partir d'Ambalambay, remontez un canyon plein ouest sur 340 m.

### . Description

Plusieurs entrées donnent sur une salle de 20 m de diamètre. A partir de là, une galerie rectiligne part plein Ouest. Elle est concrétionnée et on remarque de nombreuses chauves-souris.

Au bout de 150 m, on sort à l'air libre dans une allée bordée de falaises.

Après 50 m, une entrée donne sur une nouvelle galerie rectiligne qui se retrécit de plus en plus jusqu'à une trémie.

Cette grotte semble plus ancienne que celles explorées précédemment vu le concrétionnement et les remplissages.

### Lapiaz d'AMBALAMBAY

Sur le plateau à environ 300 m en ligne droite d'AMBALANBAY en suivant un mini canyon, on parvient à une perte.

Ce mini canyon se termine pour devenir un méandre étroit qui s'enfonce dans les calcaires et devient impénétrable. Par un pont situé quelques mètres plus loin, on peut atteindre un ressaut qui surplombe une galerie dans lequel le ruisseau doit se jeter. Il me restait, hélas, quelques mètres d'escalade trop risquée pour arriver en bas.

## *Conclusion*

Cette reconnaissance m'a permis de prendre contact avec le BEMARAHHA et de découvrir 2200 m de galeries.

Pour l'instant les cavités sont plutôt de faible importance mais étant donné la surface énorme du massif, il doit y avoir des réseaux souterrains importants à découvrir. L'exploration en solitaire en ces lieux m'a demandé une prudence accrue.

J'espère y revenir bientôt avec des amis.

**Je tiens à remercier**

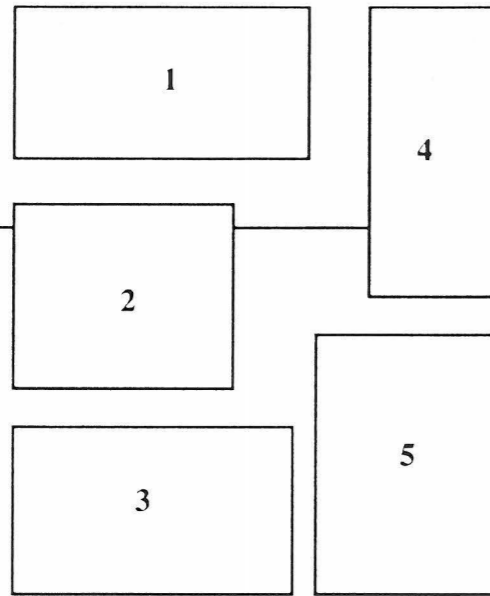
Monsieur *François* *BUSSON* et les membres du PNUD pour leur accueil à ANTSALOVA,

Monsieur *Claude* *RAKOTOASRISOA* du service des eaux et forêts d'ANTSALOVA pour ses conseils,

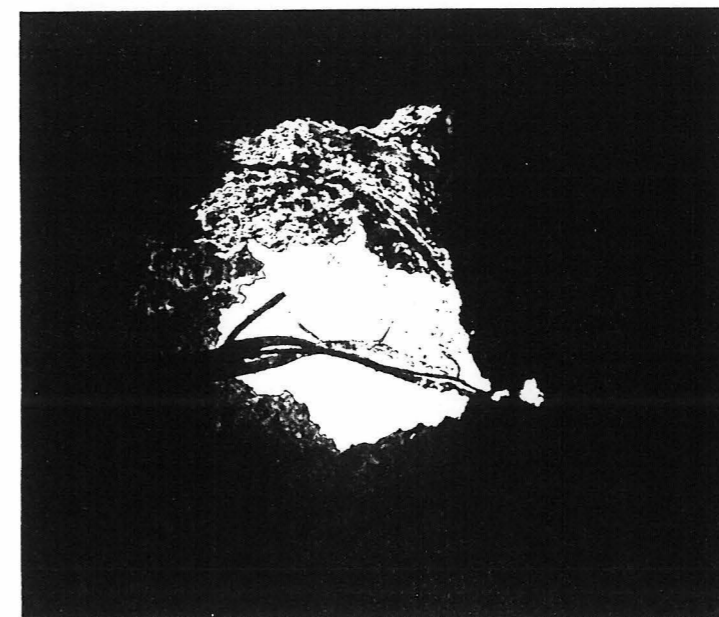
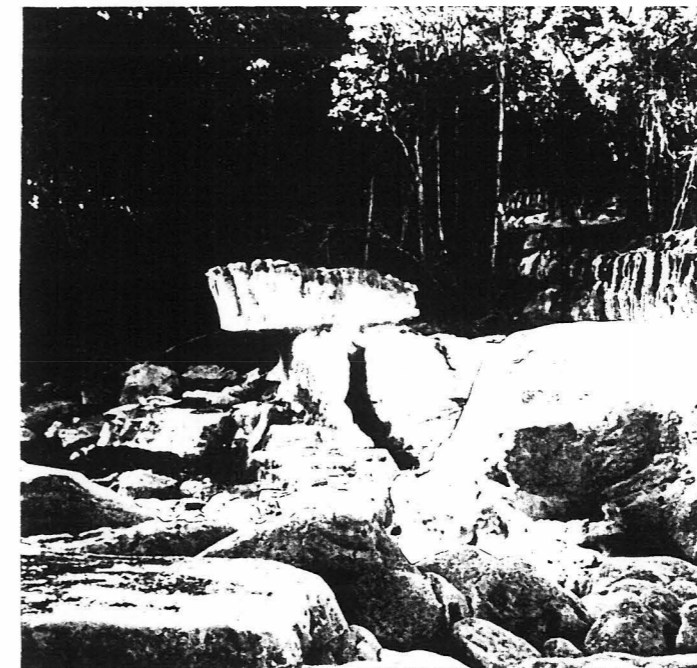
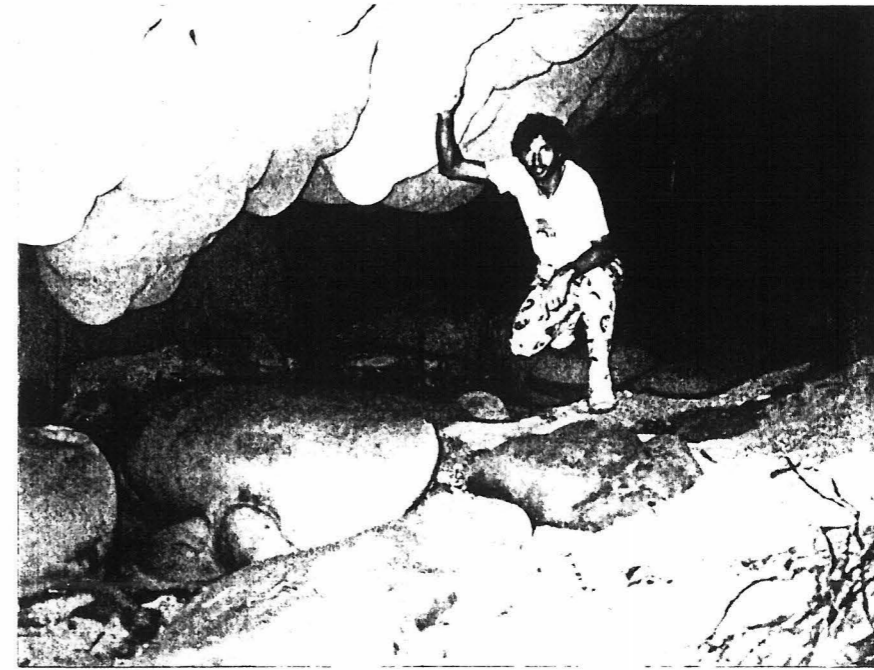
Monsieur *DOKOBE*, véritable dictionnaire vivant des TSINGY, pour sa connaissance du terrain,

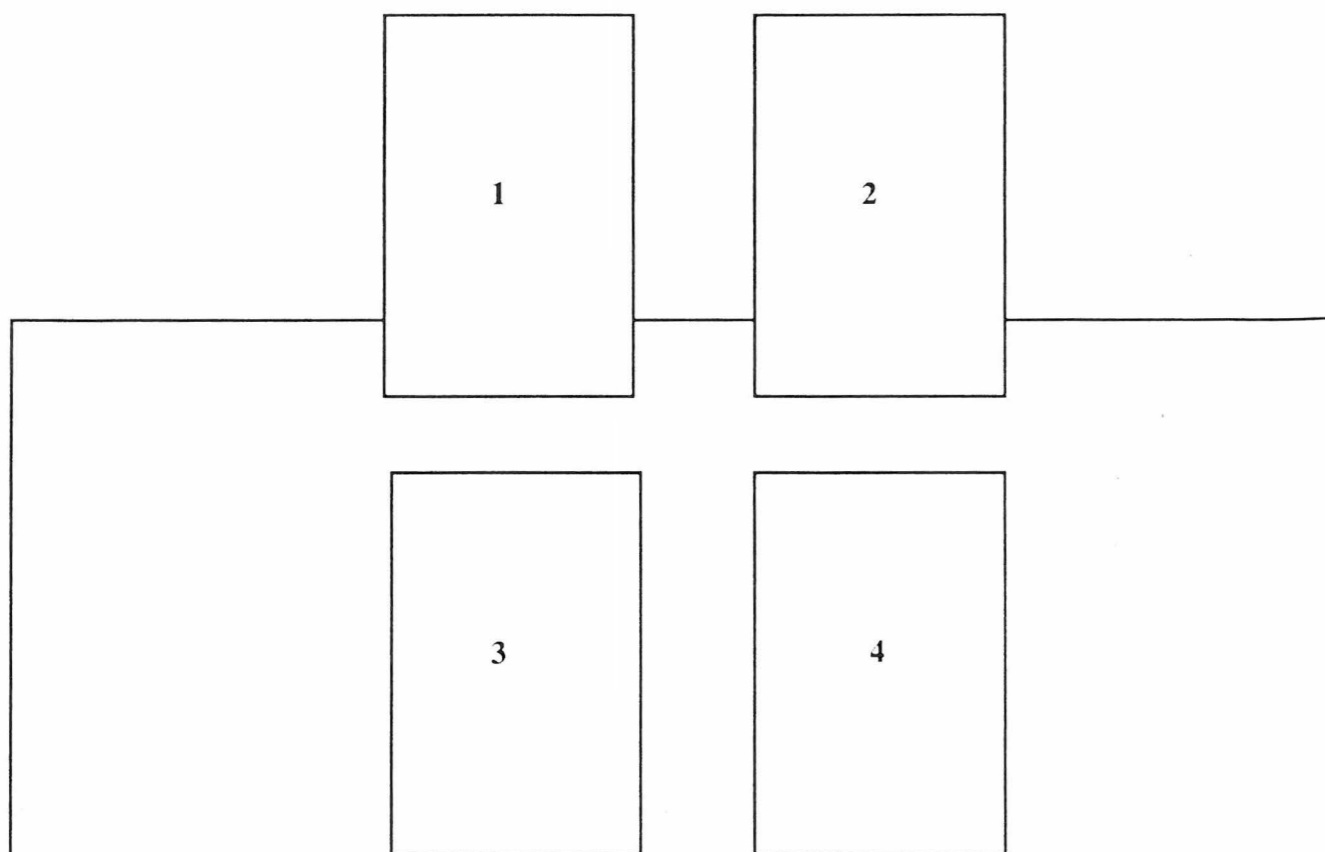
Monsieur *Luc* *Thierry* pour le portage de l'intendance et ses talents de cuisinier.





- 1 Perte de la Miharana n° 1
- 2 La Miharana s'est frayé un chemin à travers les calcaires
- 3 Un gouffre communique avec l'extérieur
- 4 Entrée n° 5
- 5 Etranges mini-marmites inversées

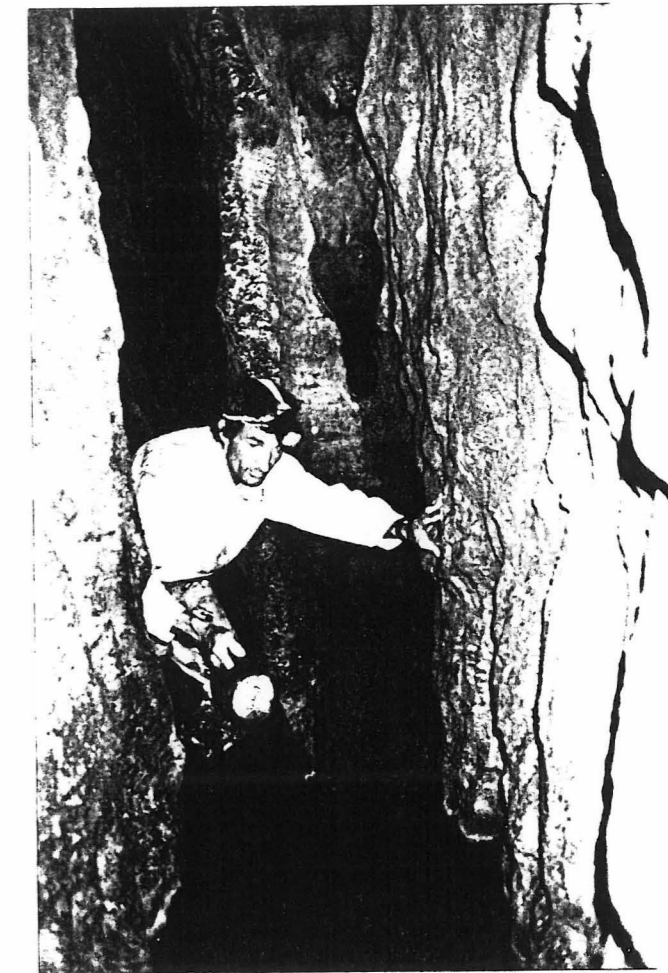
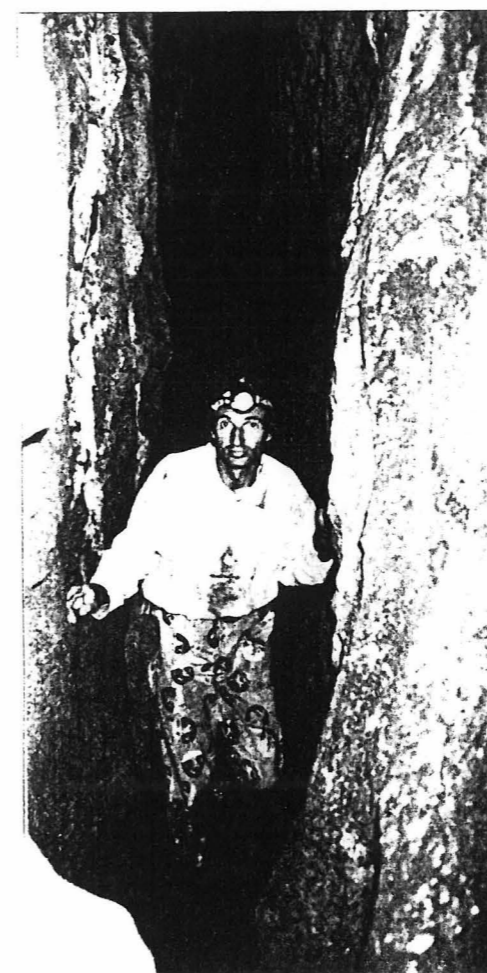


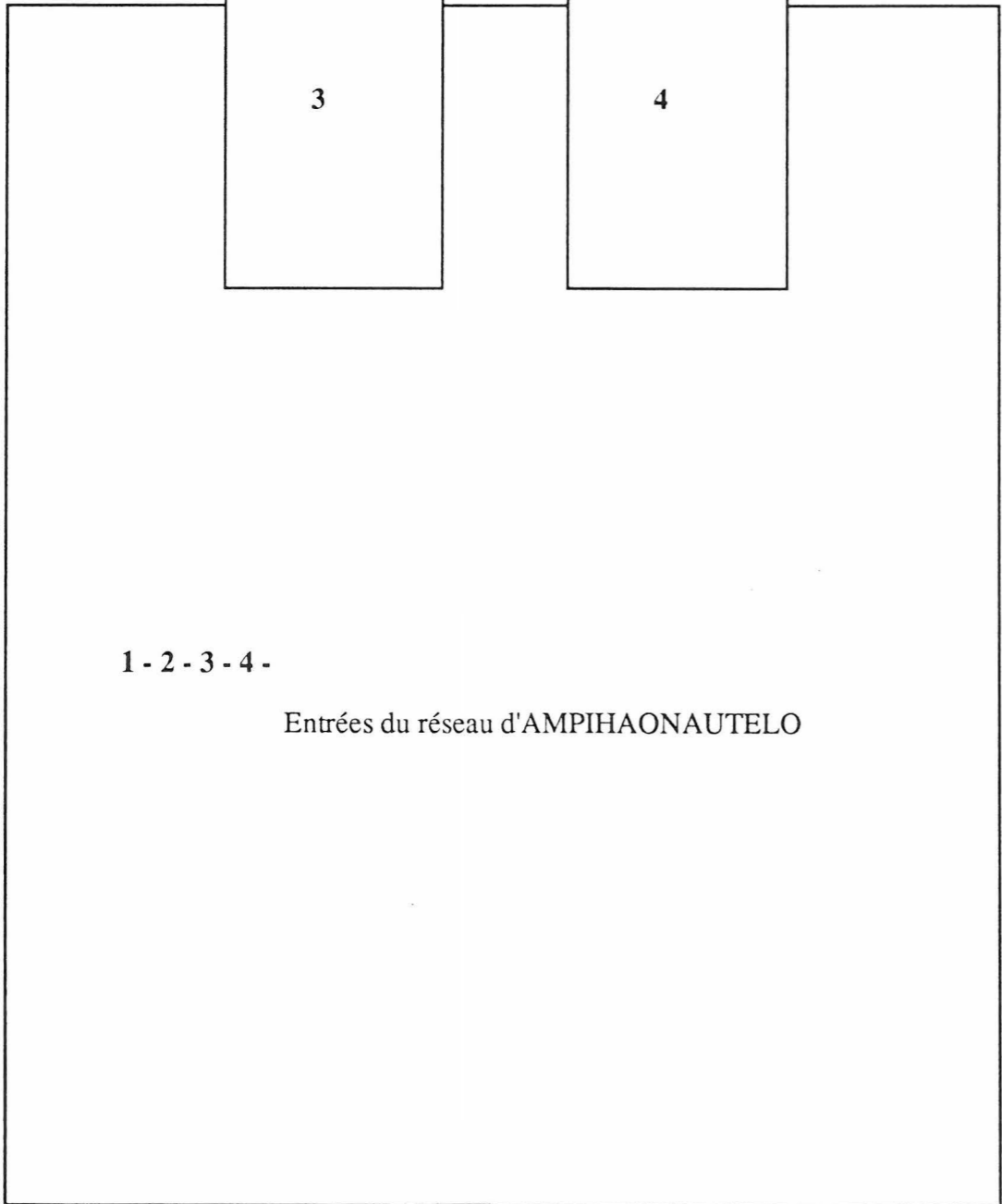
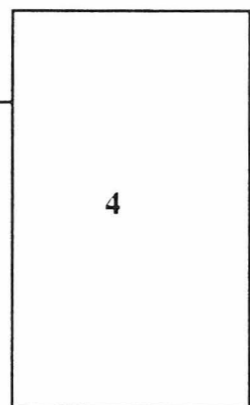
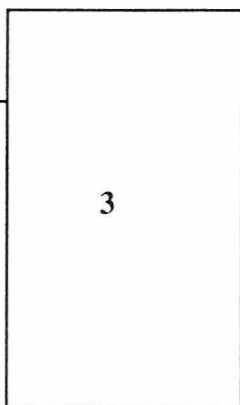
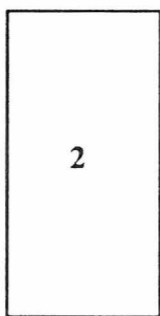
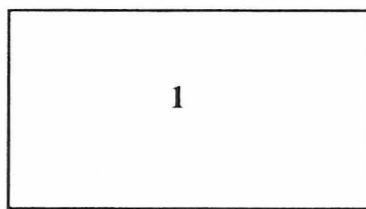


1 Ses racines descendent jusqu'au ruisseau

2 -3 Galeries caractéristiques du réseau

4 Progression dans le ruisseau





1 - 2 - 3 - 4 -

Entrées du réseau d'AMPIHAONATELO

