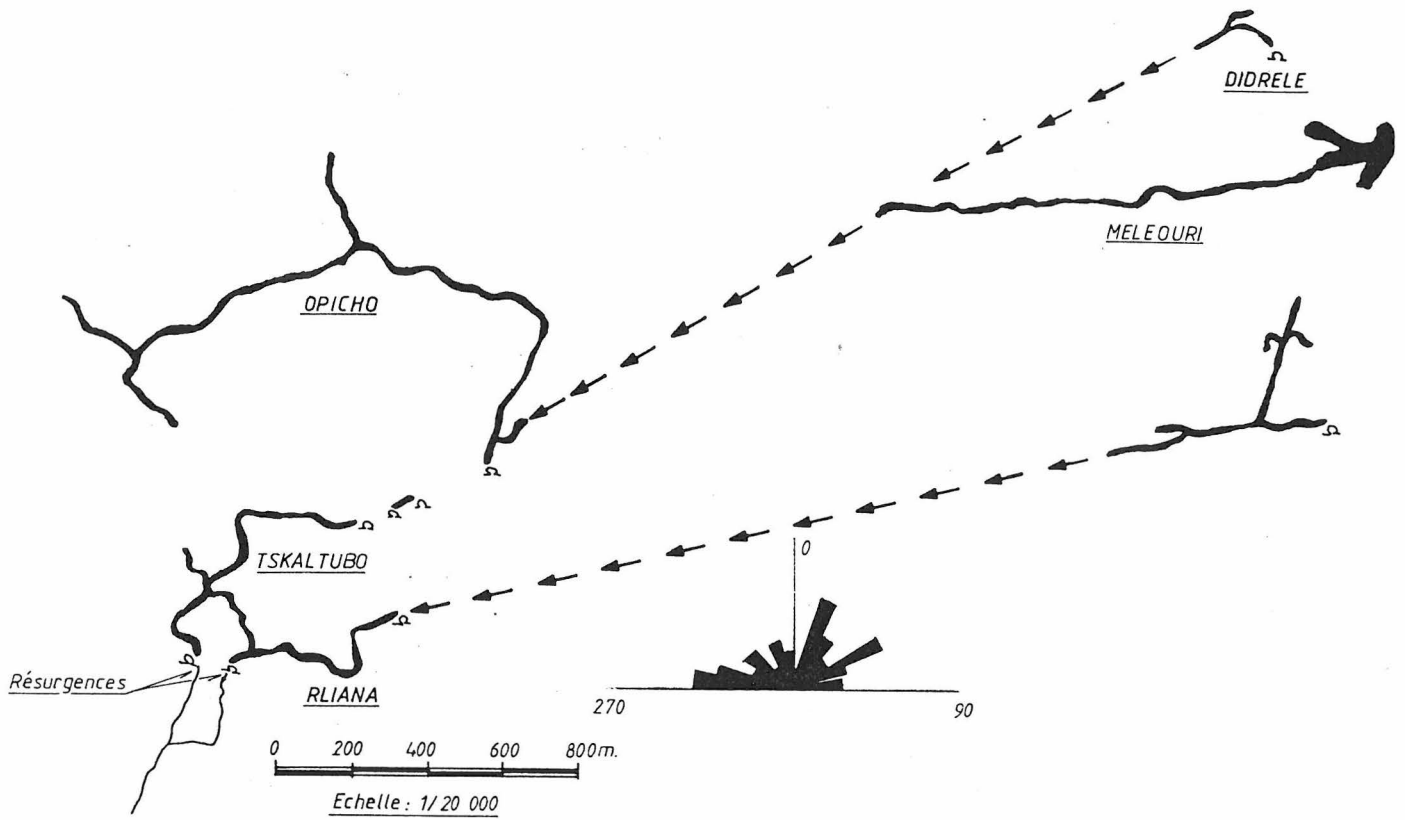


COMPTE RENDU DU  
DEROULEMENT DE  
L'EXPEDITION CAUCASE  
1991



Exploration de { MELEOURI  
 OPICHO  
 TSKALTUBO

Plus qu'un rapport. L'Article de Presse

## EXPE-CAUCASE L' AVENTURE INACHEVEE

S'il n'ont pas atteint l'objectif qu'ils s'étaient fixé, vaincre le record du monde de profondeur, les spéléologues nantais de l'expédition EXPECAUCASE ont néanmoins vécu des aventures peu banales liées aux récents événements qu'a connus l'URSS durant leur séjour.

Le programme était parfaitement calé, prévu dans ses moindres détails...Départ le mercredi 1er août pour une traversée de l'Europe avec deux véhicules et remorques ( deux tonnes de matériels).Chacun d'entre eux avait beaucoup investi en temps, entraînement, et argent aussi pour mener leur aventure à bout. Puis les péripéties impossibles à prévoir vont s'enchaîner. Le mercredi 7 août, c'est l'arrivée à Hopa, ville frontière turque où l'expédition doit régler les formalités de douane avant le passage en Géorgie.

L'armée rouge leur annonce alors que la frontière est fermée ! malgré des visas en bonne et due forme, prévoyant leur passage à cet endroit, le refus est sans appel. Le consulat d'URSS en Turquie ne peut rien pour eux, pour "cause de tensions internes à la Géorgie" les soldats russes ont définitivement tiré les rangées de barbelés sur la seule et unique route entre les deux pays.

De l'autre côté de la frontière, à 15 km seulement leurs amis spéléologues de Tbilissi les attendent à Batoumi. ils ont même réservé l'hélicoptère qui comme convenu doit acheminer l'expédition sur le massif de Bzyb. Mais impossible de les contacter aucune liaison téléphonique n'est possible, les télégrammes envoyés n'aboutiront jamais.

Après avoir essayé infructueusement d'envoyer deux éclaireurs en passant par bateaux sur la mer noire, l'équipe décide de tenter un ultime passage par les hauts plateaux d'Anatolie à partir de la ville de KARS. Il leur faudra affronter 400 km de pistes ( 30 à 40 kms/h de moyenne ) des cols à 2300 m, les véhicules qui ne sont pas prévus pour le tout-terrain souffrent et le mécano de service souvent à l'oeuvre. S'approchant trop près de la frontière il se feront refouler, les fusils carrément pointés sur les conducteurs vers l'ultime solution : la petite gare de KARS d'où part un train par semaine vers un poste frontière ferroviaire perdu dans la steppe.

Nous sommes le 13 août lorsque les spéléos montent dans ce train à 9H00 du matin avec 400 Kgs de matériel soigneusement sélectionné ; ils gardent l'espoir de descendre sous terre, même si le moral est atteint

( car si personne n'en parle, tous pensent que le record est abandonné définitivement avec les véhicules et le matériel qui reste au poste de police de cette ville turque.)

Pour couronner le tout, un virus attrapé pendant les 3 jours d'attente à notoirement affaiblis l'équipe.

10 heures de train ponctuées d'incroyables tracasseries administratives et la sensation de perdre beaucoup de liberté entre les miradors et les soldats en armes avant d'être parqués à la gare de Lenninakan d'où il prennent le train de nuit pour TBILISSI.

T.S: Une K7 Vidéo relate notre époque.  
(film 8 pro)  
Sous-terre → diapositives.

Après de multiples péripétie, il leur faudra une journée avant de réussir à contacter leurs amis spéléos qui les avaient attendu cinq jours à Batoumi.

Plus question de suivre le programme initial, les 10 jours prévus pour l'explorations du gouffre sont largement entamés, et TBILISSI se trouve à 500 km de la zone de prospection. Cette distance dans une région sous blocus de l'armée rouge est énorme, et se déplacer en véhicule relève du parcours du combattant (véhicules en panne, pas de carburant, négociation au prix de marché noir...) Les géorgiens passés maîtres dans l'art de la débrouillardise les conduisent alors sur un autre massif plus proche près de KUTAISI.

Nous sommes le 15 août, scindés en deux groupes, ils explorent deux gouffres. Dans le premier, ils effectuent le levé topographique d'une rivière souterraine découverte un an plus tôt par les géorgiens. Le matériel moderne et la technique des herblinois impressionne leurs homologues géorgiens très mal équipés et constamment obligés de "bricoler". Dans le second une simulation d'accident, permet de procéder à des exercices de secours, des techniques auxquelles les géorgiens ne sont guère entraînés et qui pourra peut-être un jour sauver des vies.

Le troisième jour de présence sur le massif sera l'occasion d'équiper une reconnaissance jusqu'à un siphon qu'un plongeur géorgien VATHANG KAPANADZE veut tenter d'explorer avec l'espoir de découvrir de la "première" post-siphon. Il fera demi-tour à court de réserves laissant à regret la galerie qui livrera peut-être son secret plus tard.

Le moral est au beau fixe, il reste encore quelques jours pour découvrir les cavités du coin et tous les soirs les spéléo échanges force documents géologiques et karstologiques sur le massif de Bzyb ou le record du monde reste à prendre.

Mais c'était sans compter avec le putsch de Moscou!

Craignant que la frontière ne se referme, les géorgiens, qui sont aussi de farouche indépendantistes conseillent de quitter le pays au plus vite (il y a risque de guerre civile).

C'est donc le départ en catastrophe vers 4h du matin à bord d'un véhicule brinquebalant à travers les plateaux arméniens (cols à 3200m) pour attraper le dernier train pour la Turquie avant que ne soit déclaré l'état d'urgence le 19 août. A Kars les véhicules sont retrouvés intact (gardés mitrailleuse au poing par la police turque) et le long retour vers NANTES commence avec cette sacrée impression d'avoir joué de malchance.

Malgré toutes ces épreuves, le groupe à continuellement gardé une bonne cohésion, aussi une grande partie du voyage retour a-t-elle tout naturellement été employée à remettre sur pied un projet pour 92.

Les spéléo connaissent maintenant les erreurs à ne pas commettre, leurs amis sur place leur ont fourni toutes les indications scientifiques et techniques sur les gouffres de Bzyb, les conditions politiques ne pouvant que s'améliorer, ils ont décidés de remettre l'exploit à 93.

Mais afin de se donner toutes les chances, le voyage devra s'effectuer en avion et le matériel sera envoyé trois mois avant par fret maritime.

Il leur reste maintenant à rassembler les 200 000 F nécessaires à une telle entreprise. Avis aux sponsors Nantais.

→ Nos amis Géorgiens viennent en France en août 92 (probablement sur les Pyrénées)

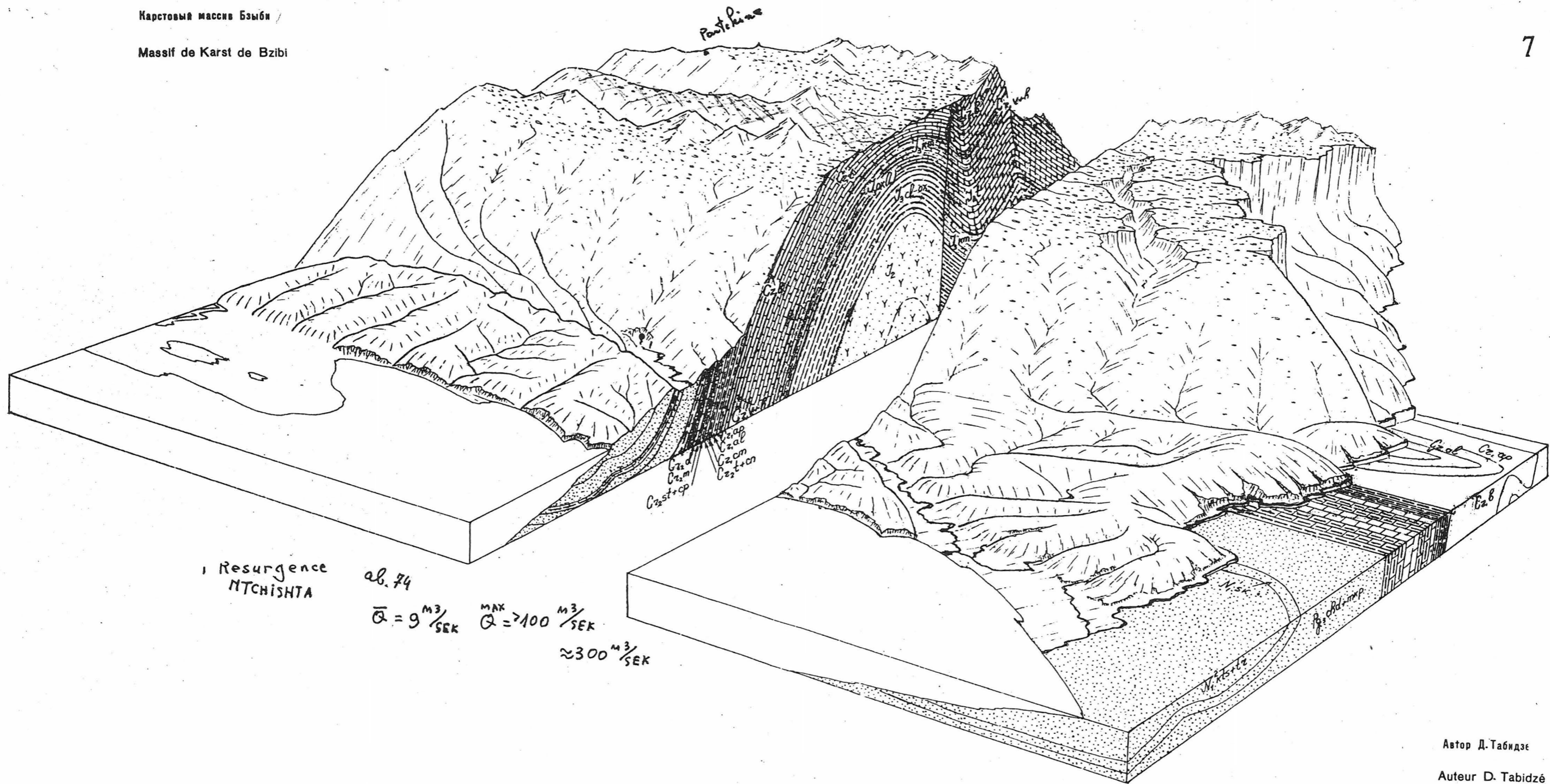
## PRINCIPAUX KARSTS DE GEORGIE

<u>N.</u>	<u>Nom du massif Karstique</u>	<u>Localisation</u>	<u>Surface K.M.2</u>	<u>Altitude Maxi.</u>	<u>Potentiel Theorique</u>
1	<b>GAGRA</b>	Entre les fleuves <b>PSOOU</b> et <b>BZIB</b> .	200	2758m	2000m
2	<b>BZIB</b>	Entre le cours moyen de la <b>BZIB</b> et le littoral de la mer <b>NOIRE</b>	100	2643m	2300m
3	<b>GOUDAOU</b>	Entre de cours inferieur de la <b>BZIB</b> et de la <b>BAKLANOVKA</b> et le littoral		50m	
4	<b>GOUNISTA-PSIRTSKHIN</b>	Entre les fleuves <b>BAKLANAVKA</b> et <b>GOUNISTA</b>	77	1804m	1600m
5	<b>GOUNISTA</b>	Entre les fleuves <b>GOUNISTA</b> occidental et oriental	24	936m	600m
6	<b>TCHAM</b>	Entre les fleuves <b>GOUNISTA</b> et <b>KELASSOURI</b>	120	1290m	800m
7	<b>TSEBEDLIN</b>	Entre les fleuves <b>KELASSOURRI</b> et <b>AMTKELI</b>	165	1378m	800m
8	<b>PAL</b>	Entre les fleuves <b>AMTKELI</b> et <b>KODORI</b>	18	1336m	1000m
9	Groupe de massifs <b>PANAN</b>	Entre les fleuves <b>KODORI</b> et <b>OKOUMI</b>	250	1100m	800m
10	<b>OKHTCHKOUIE</b>	Entre les fleuves <b>OKOUMI</b> et <b>IMGOUR</b>	80	2156m	1800m
11	<b>KVIRA</b>	Entre les fleuves <b>MAGNANA</b> et <b>TCHANIS-TCKHALI</b>	64	2038m	1400m
12	<b>GAOUTCHA</b>	Entre les fleuves <b>TCHANIS-TCKHALI</b> et <b>KHOBI</b>	15	150m	
13	<b>MIGARIA</b>	Entre les fleuves <b>KHOBI</b> et <b>TEKHOURI</b>	105	2023m	1600m
14	<b>ASKHI</b>	Entre les fleuves <b>TEKHOURI</b> et <b>TSKHENIS-TSKALI</b>	675	2519m	1800m
15	Massif de <b>MEGRELI</b>	Entre les fleuves <b>IMGOUR</b> et <b>ABCHA</b> dans la zone du piemont	40	400m	
16	<b>URTA</b>	Entre les fleuves <b>DJOUMI</b> et <b>KHOBI</b>	60	466m	400m
17	Groupe de massifs de <b>OUNAGIHIRA</b>	Entre les rivieres <b>TSIVI</b> et le massif d' <b>ASKH</b>	140	624m	500m
18	<b>KHAMLI</b>	Entre les rivieres <b>TSKHENIS-TSKALI</b> et <b>RIONI</b>	70	2002m	1500m
19	<b>TSKALTUBO</b>	Entre les rivieres <b>TSKHENIS-TSKALI</b> et <b>RIONI</b>	450	500m	

20	<b>OKRIBO-ARGVET</b>	Entre les rivières <b>TSKHALTSITEL</b> et <b>DZOUSSA</b>		1360m	
21	<b>RACHA</b>	Entre la rivière <b>RIONI</b> et la ville de <b>POTSKHVREVI</b>	900	2200m	1200m
22	Plateau de la haute <b>IMERITI</b>	Entre la rivière <b>DZOUSSA</b> et la chaîne <b>LIKH</b>	900	900m	
23	<b>KOUDARO</b>	Entre les rivières <b>DGEGORI</b> et <b>KVIRA</b>		2400m	

Карстовый массив Бзыби

Massif de Karst de Bzibi

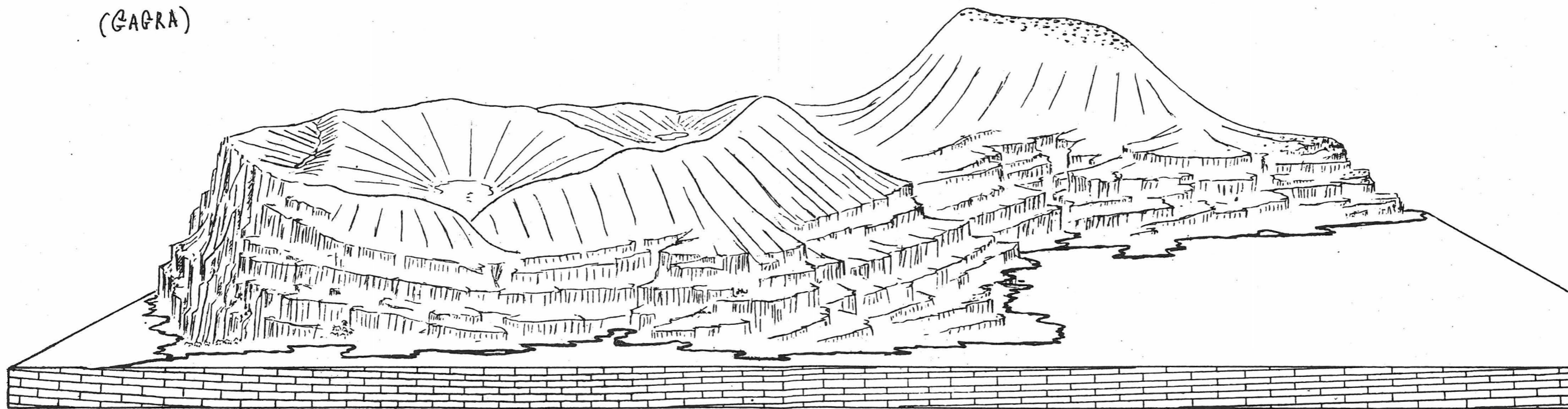


Автор Д. Табидзе  
Auteur D. Tabidzé

Карстовый массив Рихва

Massif de Karst de Rikhva

(GAGRA)



Автор Д. Табидзе

Auteur D. Tabidzé

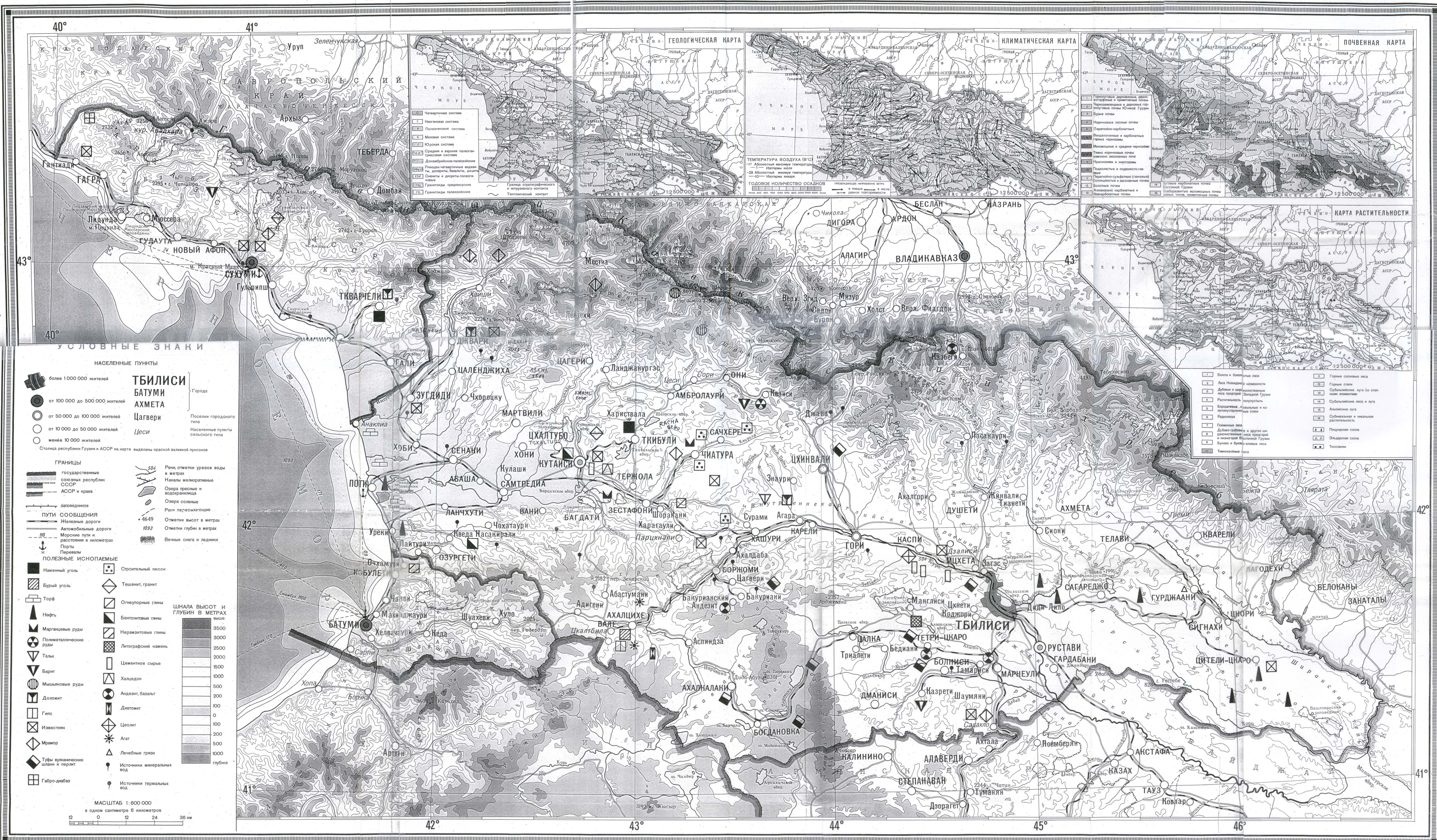




Масштаб  
1:600 000

# РЕСПУБЛИКА ГРУЗИЯ

1931-8  
визическая карта  
средней школы



**УСЛОВНЫЕ ЗНАКИ**

**НАСЕЛЕННЫЕ ПУНКТЫ**

- более 1 000 000 жителей
- от 100 000 до 500 000 жителей
- от 50 000 до 100 000 жителей
- от 10 000 до 50 000 жителей
- менее 10 000 жителей

Города: ТБИЛИСИ, БАТУМИ, АХМЕТА, Цагвери, Цеси

Поселки городского типа

Населенные пункты сельского типа

Столица республики Грузии и АССР на карте выделены красной заливкой пунтисов

**ГРАНИЦЫ**

- государственные
- союзных республик СССР
- АССР и края

**ПУТИ СООБЩЕНИЯ**

- железные дороги
- автомобильные дороги
- морские пути и расстояния в километрах
- порты
- перевалы

**ПОЛЕЗНЫЕ ИСНОПАЕМЫЕ**

- Наменный уголь
- Бурый уголь
- Торф
- ▲ Нефть
- ▲ Марганцевые руды
- ▲ Полиметаллические руды
- ▲ Талк
- ▲ Барит
- ▲ Мышьяковые руды
- ▲ Доломит
- ▲ Гипс
- ▲ Известняк
- ▲ Мрамор
- ▲ Туфы вулканические шлаки и перлит
- ▲ Габро-диабаз
- ◆ Строительный песок
- ◆ Тешенит, гранит
- ◆ Огнеупорные глины
- ◆ Бенитонитовые глины
- ◆ Нерактивные глины
- ◆ Литографический камень
- ◆ Цементное сырье
- ◆ Хальцедон
- ◆ Андезит, базальт
- ◆ Диатомит
- ◆ Цоолит
- ◆ Агат
- ▲ Лечебные грязи
- Источники минеральных вод
- Источники термальных вод

**ШКАЛА ВЫСОТ И ГЛУБИН В МЕТРАХ**

- 3500
- 3000
- 2500
- 2000
- 1500
- 1000
- 500
- 200
- 100
- 0
- 200
- 500
- 1000
- глубина

МАСШТАБ 1:600 000  
в одном сантиметре 6 километров

Главное управление геодезии и картографии  
при Совете Министров СССР  
Москва 1990

Carte Géologique en cours de traduction

Научная редакция выполнена в институте географии  
и вулканологии РАН ГИДРО, географический институт  
РАН ИГиЛ М.М. Усова И.Б. В.Т. Барановский  
Научно-исследовательский институт географии  
и вулканологии РАН ИГиЛ М.М. Усова И.Б. В.Т. Барановский  
Врачебно-геологическая, почвенная и растительност-  
ная карты из ГИС-информационных систем (ГИС-ИИС)  
скалярной карты СССР изд. 1988 г.

Карта составлена и подготовлена в печати Тбилисской  
картографической фабрикой ГУГК СССР в 1990 г.  
Научный редактор: Усова И.Б. В.Т. Барановский  
Подписана и печатана 31.12.1990 г. Формат: 420x590  
Бумага картографическая марки Б-100/г/м  
Лек. 1:1 Усл. печ. л. 1,45  
Тираж: 25 450 экз. Заказ №1-5 Цена 15 коп.  
Тбилисская картографическая фабрика ГУГК СССР  
380109, г. Тбилиси, ул. Фрунзе Мусульманов, 1  
930300200-1 765-90 © ГИИ СССР 1990.