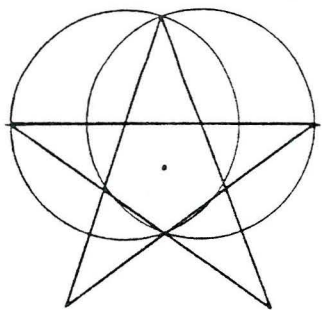


# A la recherche de la Grotte de PYTHAGORE

Reçu le 03 MAI 1990

16-1989



Expédition Spéléologique franco-suisse 1989

## Ile de SAMOS - GRECE



"Quand vous voyagez à l'étranger, abstenez-vous de regarder toujours en arrière dans votre pays".

### PYTHAGORE



Reçu le 03 MAI 1990



## EXPEDITION SPELEOLOGIQUE

Reconnue en 1988 lors d'un séjour d'une semaine, l'île comporte de nombreuses cavités totalement inexplorées. Le massif des Mts KERKIS situé au sud-ouest de l'île culmine à 1440 m et présente une masse importante de calcaire. D'un accès très difficile, il est le but de notre expédition. Quelques grottes et gouffres connus et rattachés à des monastères prouvent l'existence d'un monde souterrain intéressant. De plus l'histoire a laissé de nombreuses traces sur l'extérieur du sol. Pourquoi pas alors dans le monde d'Hadès n'en resterait-il pas aussi quelques éléments ?  
La grotte de Pythagore nous attend peut-être ?

## **SAMOS**

Iles boisée de la mer Egée Orientale, 502 Km<sup>2</sup> à 2 Kms de la côte asiatique de TURQUIE, (50 000 habitants).

Colonisée dès le XI<sup>e</sup> siècle avant J-C par les Ioniens, Samos participa à leur vaste mouvement d'expansion et de colonisation. S'étant rendue libre dans la seconde moitié du VI<sup>e</sup> siècle avant J.C., elle connut une grande prospérité sous le tyran Polycrate. Les Samiens qui avaient une grande réputation de métallurgistes et d'orfèvres, exportaient leurs marchandises à travers tout le monde méditerranéens jusqu'en Espagne.

## **PYTHAGORE**

C'est à Samos que naquit selon la Tradition : Pythagore vers 580 avant J-C. . Après avoir consacré toute sa jeunesse à l'étude, il aurait voyagé pendant 30 ans : "Personne dit Héraclite, peu prodigue de louanges, n'a été un chercheur plus consciencieux". Il visita nous dit-on l'Arabie, la Syrie, la Phénicie, la Chaldée, l'Inde et la Gaule. S'étant aperçu de retour à Samos que la dictature de Polycrate ferait obstacle à ses projets, il s'installa à Crotona.

Porphyre et Jamblique disent dans "De Antro Nympharum" qu'à Samos, en plus de la salle de réunion qu'il possédait en ville, le Maître s'était aménagé dans la campagne une grotte souterraine, symbole du monde des apparences où se meuvent les âmes non encore parvenues à la Lumière par la mort ou l'initiation, symbole aussi de la prison du corps et souvenir du souterrain dans lequel d'après Clément d'Alexandrie, Pythagore fût initié aux Mystères. C'est cette grotte qui était sa véritable Maison de philosophie.

\*  
\* \*

## LES VERS DORES

« Travaille à mettre ces préceptes en pratique, médite-les ; il faut que tu les aimes

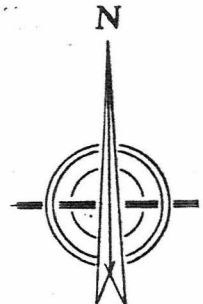
- » et ils te mettront sur les traces de la vertu divine,
- » j'en jure par celui qui transmet à notre âme le sacré Quaternaire,
- » source de la Nature dont le cours est éternel. Mais ne commence pas à prendre à tâche une œuvre
- » sans demander aux dieux de la parachever. Quand tous ces préceptes te seront familiers
- » tu connaîtras la constitution des dieux immortels et des hommes mortels, tu sauras
- » jusqu'à quel point les choses se séparent, et jusqu'à quel point elles se rassemblent.
- » Tu connaîtras aussi, dans la mesure de la justice, que la Nature est en tout semblable à elle-même,
- » de sorte que tu n'espéreras point l'inespérable, et que plus rien ne te sera caché.
- » Tu sauras encore que les hommes choisissent eux-mêmes et librement leurs maux,
- » misérables qu'ils sont ; ils ne savent ni voir ni entendre les biens qui sont près d'eux.
- » Peu nombreux sont ceux qui ont appris à se libérer de leurs maux.
- » Tel est le sort qui trouble les esprits des mortels. Comme des cylindres,
- » ils roulent çà et là, accablés de maux infinis.
- » Innée en eux, en effet, l'affligeante discorde les accompagne et leur nuit sans qu'ils s'en aperçoivent ;
- » il ne faut point la provoquer, mais la fuir en cédant.
- » O Zeus, notre père, tu délivreras tous les hommes des maux nombreux qui les accablent
- » si tu montrais à tous de quel Génie ils se servent !
- » Mais toi, prends courage, puisque tu sais que la race des hommes est divine
- » et que la Nature sacrée leur révèle ouvertement toutes choses.
- » Si elle te les découvre, tu viendras à bout de tout ce que je t'ai prescrit ;
- » ayant guéri ton âme, tu la délivreras de ces maux.
- » Mais abstiens-toi des aliments [la viande et les fèves] dont nous avons parlé, en appliquant ton jugement
- » à tout ce qui peut servir à purifier et à libérer ton âme. Réfléchis sur chaque chose
- » en prenant pour conducteur l'excellente Intelligence d'en haut.
- » Et si tu parviens, après avoir abandonné ton corps, dans le libre éther,
- » tu seras dieu immortel, incorruptible, et à jamais affranchi de la mort. »

## PYTHAGORE

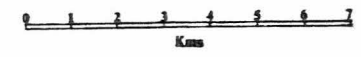
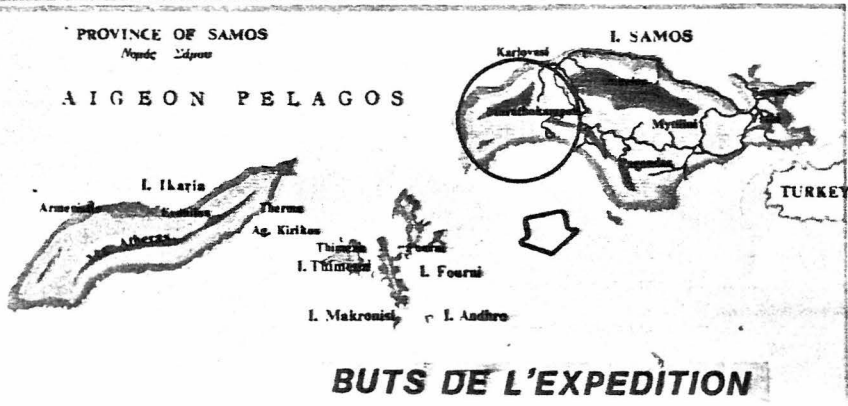
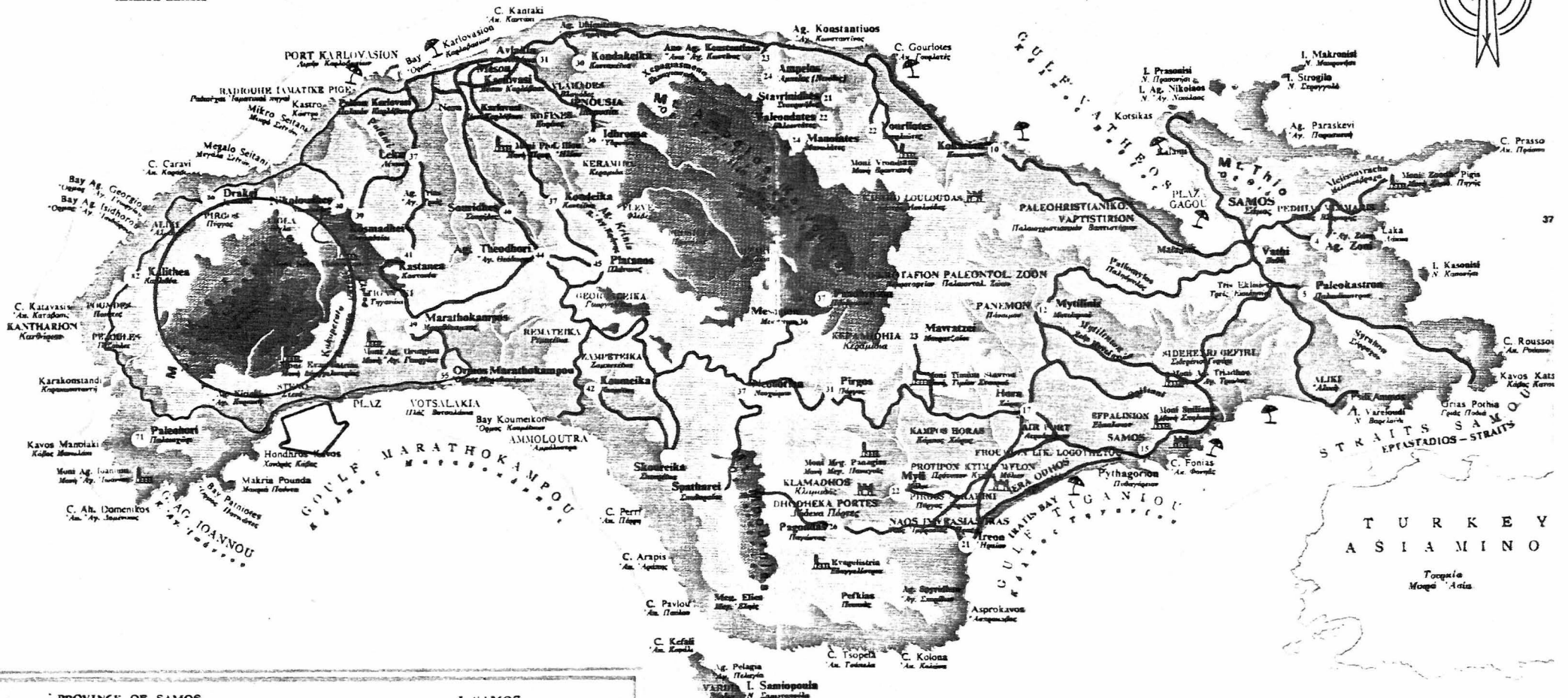
Philosophe et mathématicien grec (Samos v. 585-565 av. J.-C. - Métaponte v. 495-470). C'est à l'âge de quarante ans environ que, pour des raisons mal connues, Pythagore quitte son pays natal et vient en Italie, à Croton, où il fonde son école. N'étant point seulement un mouvement intellectuel, mais un mouvement mystique, éducatif et politique, le pythagorisme — de par l'activité qu'il déploya en faveur du régime aristocratique — suscita une violente réaction populaire ; au cours d'une émeute, l'école fut incendiée, et la tradition ne dit pas si Pythagore trouva la mort dans cet événement ou s'il put se réfugier à Métaponte.

Pythagore est le fondateur d'une école dont l'histoire durera plus de dix siècles ; c'est peut-être cette circonstance qui nous empêche de discerner avec certitude entre les doctrines appartenant en propre à Pythagore ou à ses successeurs. Le principe d'autorité en vigueur, exprimé par la formule *autos epha* (c'est lui qui l'a dit), conduisait à enseigner des méthodes de purification tenues secrètes par les initiés, lesquels, selon des traditions assez anciennes, étaient promis à une vie heureuse après la mort. Comme Anaximène\*, Pythagore pense que le monde est plongé dans un air infini ; de cet infini, et par une manière de respiration, le monde absorbe les parties les plus rapprochées, qui, une fois entrées en lui, séparent les choses et les isolent. La multiplicité et le nombre sont ainsi engendrés des choses par l'air illimité.

La doctrine de la métempsycose\* et celle de la respiration cosmique sont également attribuées à Pythagore par des auteurs qui en sont chronologiquement proches, tels Xénophaan, Pindare, Hérodote. En outre, la théorie de la purification des âmes par la science et la musique explique qu'on lui ait attribué de nombreuses découvertes dans ces domaines.



Κύρια οδοί : Main roads  
 Άριθμός χιλιοστών : Kilometres indication





# Le **MESSAGER**

le plus fort tirage  
des journaux savoyards

LE DEPART

## SPÉLÉOLOGIE

par Gérard  
Menachemoff

# Après le théorème, la grotte de Pythagore



SERGE ROCH, DU CLUB SPELEO  
DES MÉMISES

*Une expédition franco-suisse peaufine ses calculs*

**S**PLÉNOÏDE le grec ou si-  
tuite à moins de 2 km des  
côtes de la Turquie. Sarmos  
a donné son nom à  
un vin capiteux dont les anciens  
connaissaient déjà le secret.  
Mathématicien, philosophe et tri-  
blé, Pythagore naquit dans cette  
île montagneuse « et très tôt »,  
dit la légende, « il se réfugiait  
avec ses disciples dans une grotte  
pour échapper à la persécution  
des Sarmiens avant de quitter sa  
terre natale pour Croton... Une  
reconnaissance l'an dernier et la  
découverte de nombreux trous  
dans un environnement de  
monastères et de ruines antiques  
ont suffi à Patrick Schalk, 34 ans,  
de Saint-Cergues, pour monter  
une « expé spélo » à Sarmos...

Prévue du 31 août au 12 sep-  
tembre, l'expédition se propose  
de prospecter intensivement les  
zones montagneuses des Kerias  
à l'ouest de l'île de Samos, de



DEVANT L'ÉGLISE DE VACHERESSE, L'ÉQUIPE AU COMPLET SE PRÉPARE À EXPLORER LA « TANNÉ À CHAVV »  
AU ROC DU CHÂTEAU D'OÛCHE.

## SPÉLÉOLOGIE

# Après le théorème, la grotte de Pythagore

(Suite de la 1<sup>re</sup> page)

Roc du Château d'Ouche : La  
« Tannée à Chavv » comme on dit  
en savoyard ou l'« oubliette du  
Château d'Ouche » est en cours  
d'exploration et c'est, pour l'in-  
stant, précise Patrick Schalk, le  
premier gouffre par son impor-  
tance du Chablais et des Préalpes  
médiannes.

La Fédération française de spé-  
léologie a octroyé son patronage  
à cette « grande expédition » qui  
regroupe donc autour du club  
des Mémises, le Speleo-Club  
d'Annecy et le Groupe spélo des  
tropéodytes de Novet.

### Un travail en profondeur

Déjà on pouvait voir nos spé-  
léos ces derniers week-ends  
autour de la Dent d'Ouche,  
continuer l'exploration de « leur »

gouffre. Un excellent entraî-  
nement au fonctionnement en  
équipe, en préparation de l'expé-  
dition prochaine « à la recherche  
de la grotte de Pythagore ».  
Modeste, Patrick conduit en rap-  
pélant que « douze jours, c'est  
peu pour faire un travail en pro-  
fondeur dans une région peu  
explorée. A côté des monts Ker-  
ias qui culminent à 1.440 mètres,  
les monts Karvouras et l'ensem-  
ble de l'île sont un terrain d'investi-  
gation que nous reconnaitrons  
pour de prochains séjours... ».

Peut-être que, secrètement,  
l'expé franco-suisse est à la  
recherche « du monde des appa-  
rences où se meuvent les âmes  
non encore parvenues à la  
Lumière » du fameux philosophe  
mathématicien... Mais en atten-  
dant ils recherchent aussi quel-  
ques bons sponsors !

faire le relevé de topographie des  
cavités découvertes et de publier  
les résultats au retour. A l'aspect  
proprement spéleologique se  
greffe, dans cette région où déjà  
Pythagore, au IV<sup>e</sup> siècle avant  
Jésus-Christ, utilisait ces trous, un  
aspect archéologique propre à  
exciter l'imagination des jeunes  
spéleos franco-suisse.

En fait, il s'agit de huit mem-  
bres des clubs d'Annecy, de  
Genève et des Mémises, spéleos

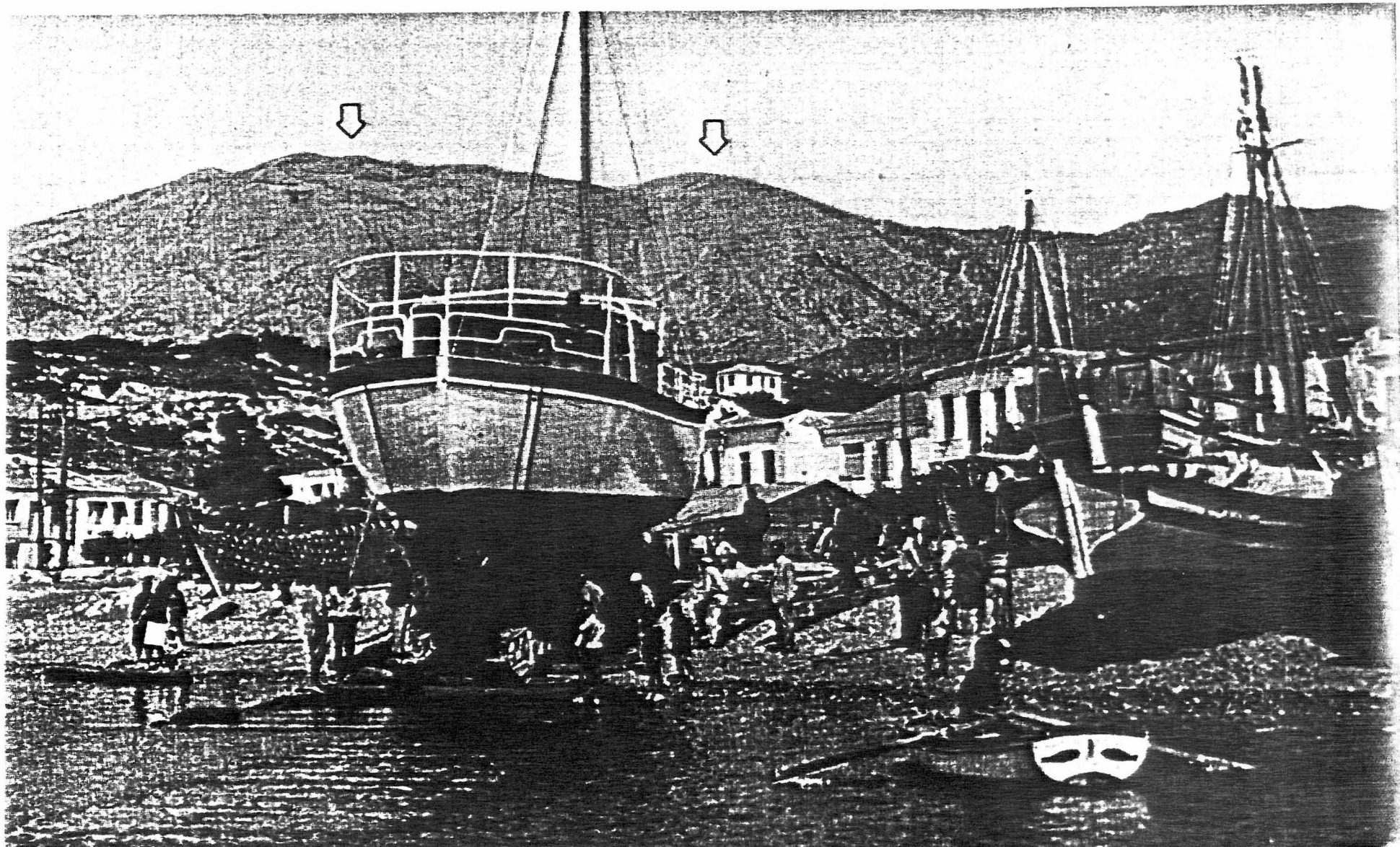
confirmés, possédant pour cer-  
tains des diplômes nationaux, qui  
vont s'attaquer aux cavités des  
monts Kerias : S. Roch, 37 ans, de  
Thollon-les-Mémises ; G. Bossion,  
21 ans, de Carouge (Suisse) ;  
J.-M. Groslet, 40 ans, de Duingt ;  
J.-Y. Brunet, 25 ans, de Duingt ;  
J. Carlier, 23 ans, d'Annecy ; S.  
Broccelin, 22 ans, de La Balme-de-  
Sillingy, et H. Sancey, 27 ans, de  
Gramves-Sales, ont répondu pré-  
sent à l'appel de Patrick Schalk.

C'est en fait le club spélo des  
Mémises qui est l'organisateur de  
cette expédition franco-suisse. Il  
faut dire que les très nombreu-  
ses cavités de notre région  
(Mémises, Dent d'Ouche, Châ-  
tel...) ont attiré les spéleos des  
différents clubs qui travaillent  
actuellement dans un gouffre de  
560 mètres de dénivellation et de  
1,5 km de développement au

(Lire la suite en page 5)

Les Monts KERKIS

1440 m



# CARTE GEOLOGIQUE

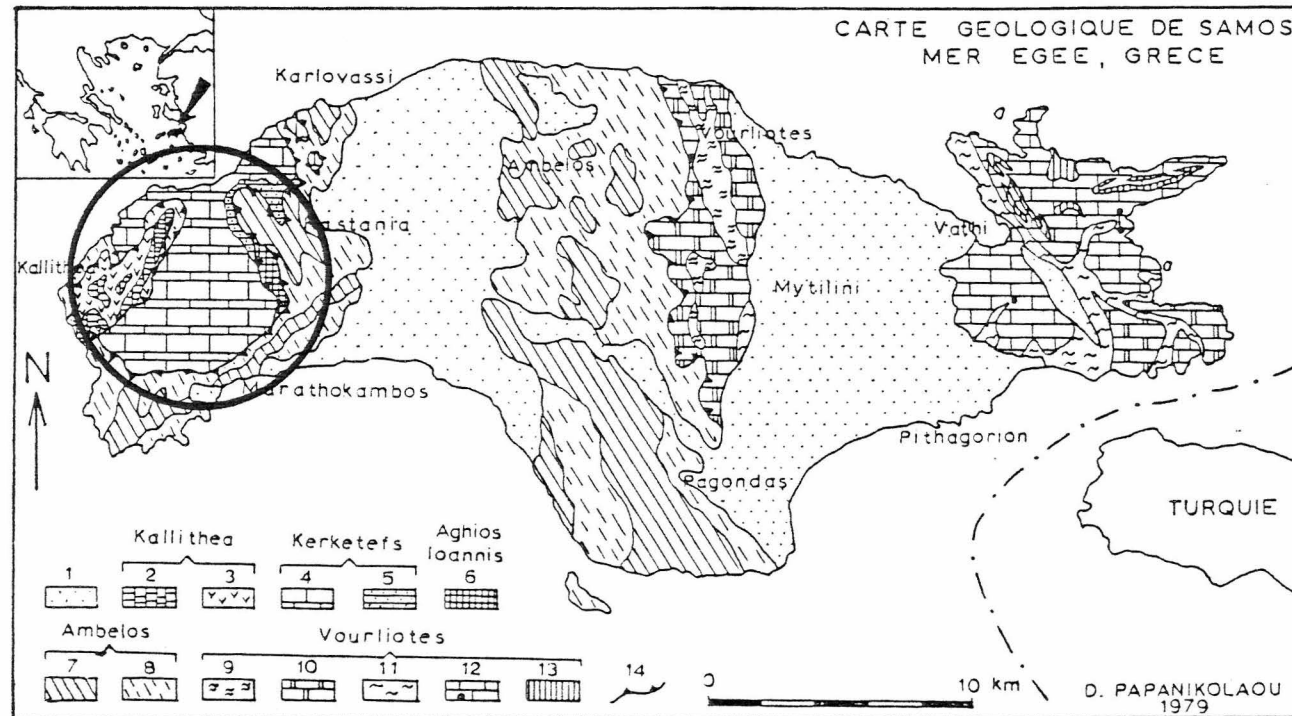


FIG. 1. — Carte géologique de Samos d'après la carte de Theodoropoulos au 1/50 000, simplifiée et modifiée.

1 : dépôts néogènes ; 2 : calcaires du Trias sup.-Jurassique ; 3 : spilites, diabases, radiolarites, grès et calcaires du Trias moyen-supérieur ; 4 : marbres de Kerketefts ; 5 : phyllites de Kerketefts ; 6 : roches éruptives basiques métamorphisées d'Aghios Ioannis ; 7 : marbres d'Ambelos ; 8 : schistes d'Ambelos ; 9 : schistes inférieurs de Vourliotes ; 10 : marbres inférieurs de Vourliotes ; 11 : schistes moyens de Vourliotes ; 12 : marbres supérieurs de Vourliotes (Crétacé sup. ?) ; 13 : schistes supérieurs de Vourliotes ; 14 : chevauchement.



## APERCU GEOLOGIQUE

L'île, d'allongement Est-ouest est formée de trois massifs montagneux de roches métamorphiques de direction Nord-Sud séparés par deux bassins néogènes.

Géographiquement d'Ouest en est on distingue: le Massif de "KERKETEF" (Mts KERKIS 1440m), le bassin de Karlovassi, le massif d'Ambelos (1150m), le bassin de Mytilini, enfin le petit massif de zoudochos Pighi (433m).

Constitués de marbres et phyllites : les marbres sont souvent dolomitiques de couleur blanche avec quelques horizons gris ou bleus. Ils sont très clairs sans intercalation de schistes et leur épaisseur dépasse 1000 m. Au sommet on observe une série épaisse de 50 m de phyllites jaunâtres avec de petits bans gréseux.

En période hivernal, le sommet des monts KERKIS se couvre d'un manteau neigeux qui reste quelques mois. L'eau de fonte des neiges agressives a provoquée un modelé karstique important, notamment dans la zone Nord où un canyon étroit et profond descend jusqu'à la mer. Falaises très hautes ( 300 m par endroits) marmites, biefs importants sont autant d'éléments impressionnants.

# COUPES GEOLOGIQUES

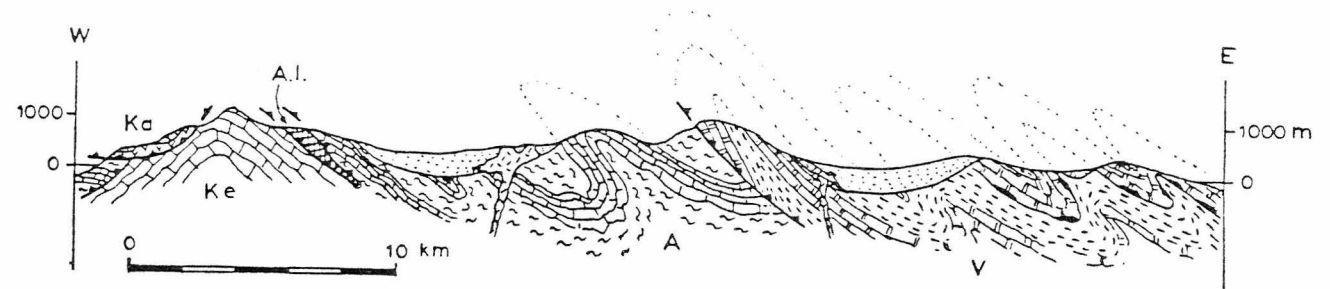
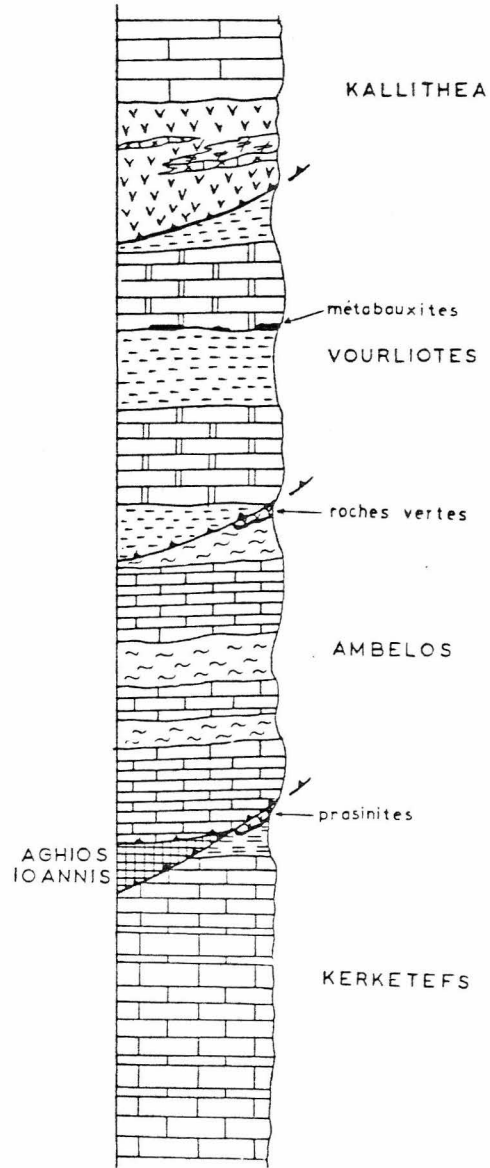


FIG. 6. — Coupe géologique synthétique le long de Samos avec toutes les unités tectoniques.

Ka : Kallithea ; Ke : Kerketefs ; A : Ambeles ; V : Vourliotes ; A.I. : Aghios Ioannis ; vol : roches volcaniques du Miocène supérieur.

## RESULTAT DE NOS PROSPECTIONS

### a) Plateau sommital

Les roches sont très fracturées. On observe de nombreuses diaclases ou failles qui malheureusement ne débouchent pas. Cette fracturation importante a aussi pour effet de provoquer la formation de nombreux éboulis s'accumulant au fond des collines. Deux puits de 7 m très étroits et impénétrables ensuite ont été les seules découvertes à cette altitude.

### b) Parois rocheuses du massif

Très impressionnantes les falaises du KERKIS peuvent atteindre une hauteur de 800 m par endroit. De nombreuses cavités existent dans leur parties inférieures et sont connues de la population locale. Nous nous sommes penchés sur trois zones bien différentes :

- 1) Zone de KALITHEA (ouest)
- 2) Zone de MARATHOCAMPOS (sud-ouest)
- 3) Zone de KOSMADEI (nord-est)

## I - ZONE DE KALITHEA

### Grotte Notre Dame de Makrini

Située à 800 m d'altitude à une heure de parcours du village de KALITHEA. Grand porche ouvert en pleine falaise abritant une chapelle imposante. Un départ possible de galeries mais obstruée par l'abaissement de la voûte et nombreux éboulis. Une désobstruction engagée fût vite arrêtée par la mise à jour de nombreux ossements humains. A l'arrière de la Chapelle sur un promontoire rocheux, les autochtones ont placés deux squelettes en évidence. Les calottes craniènes fendues au milieu indiquent la façon dont les individus perdirent la vie. Notre guide local nous expliquera qu'il s'agissait de deux allemands qui "n'étaient pas gentils" (furent tués dans les années 1930).

### Grotte de la Sainte Trinité

Situées plus haut que celle de MAKRINI (environ 30 m au-dessus). A l'entrée également une petite chapelle adossée au rocher. Moins richement construit et ornée, ce sanctuaire à la particularité de faire partie intégrante de la cavité. Une galerie d'une largeur d'environ 2 m débouche derrière l'autel. D'une longueur d'environ 15 m, elle se termine par une cheminée remontante sans suite. A noter sur le sol de nombreuses caisses en bois contenant des squelettes humains (parfois d'enfants) couverts d'amulettes typiques pour éloigner le mauvais sort. A l'entrée du porche et à droite de la Chapelle une autre galerie de dimensions plus importantes nous amène à l'intérieur de la montagne. Mais malheureusement au bout de 70 m, elle se termine sur une petite salle concrétionnée et une diaclase impénétrable. L'ensemble de cette grotte se développe à la faveur d'un joint de strate, configuration que nous retrouverons dans toutes nos découvertes.

### Prospection en parois

Une incursion au-dessus des deux cavités connues nous a permis de découvrir d'autres grottes de type labyrinthique mais de peu d'importance.



**ZONE DE KALITHEA**

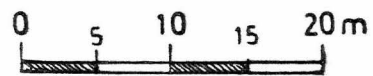
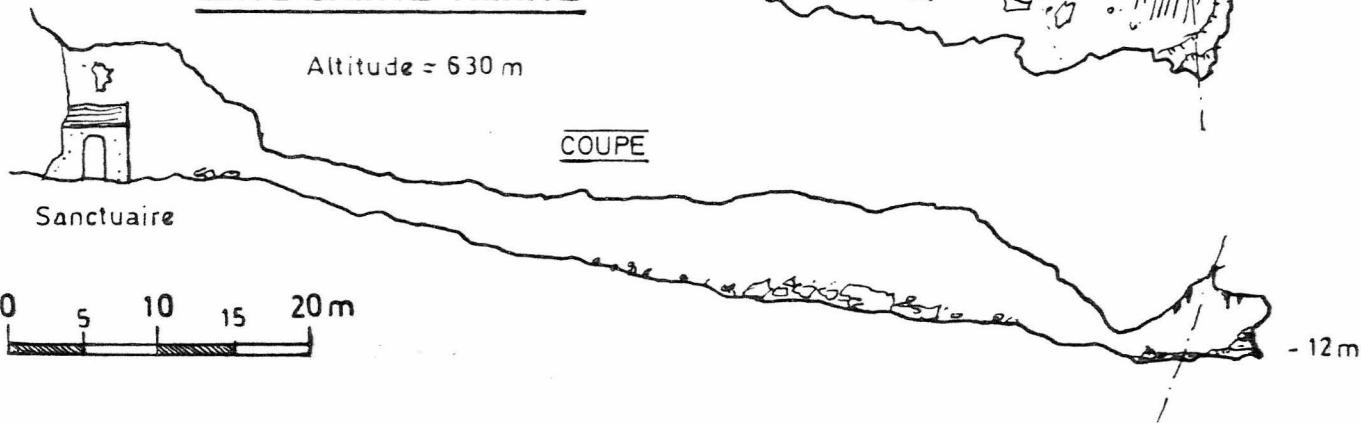
**NOTRE DAME DE MAKRINI**

Altitude = 600 m

**GRTE SAINTE TRINITE**

Altitude = 630 m

**COUPE**



DEV: 65m



## II- ZONE DE MARATHOCAMPOS

### Grotte Notre Dame de Sarantascaliotissa

Située sur le versant Sud-Est des Mts KERKIS, elle doit son nom aux quarantes marches de pierre qui permettent d'accéder à l'entrée où se trouve une Chapelle "Notre Dame de Farini". La galerie principale de dimensions imposantes 8 m de large par 4 m de Hauteur en moyenne, se dirige en pente douce vers un puits d'une cinquantaine de mètres où la population locale a érigée un balcon sur le vide. De même dans un coin, à proximité, un réservoir pour récupérer les eaux d'infiltrations a été construit. Une galerie secondaire nous a permis d'accéder à un autre puits de 45 m de hauteur qui parallèle au premier le rejoint sur un cône d'éboulis formé de pierrailles, déchets, immondices de toutes sortes. Encensoirs, cierges, livres de messe, pots de peinture jonchent le sol et nous indiquent que depuis les nombreuses années ces puits sont les poubelles de l'activité religieuse. De l'éboulis, une galerie de plus petite dimension permet d'accéder à la côte -78 m à une salle très concrétionnée (fistuleuses, draperies ...) terminus de la cavité. A noter également dans cette salle l'existence d'un lac d'argile.

### L'oeil de Pythagore

(nom donné par notre équipe)

Perché en pleine falaise, cette grotte visible de très loin semblait très intéressante. Quoique non utilisée à des fins religieuses, elle était connue des chasseurs locaux et réputée très grande.

Après un temps d'escalade d'environ 1 heure dans les dalles rocheuses, on accède à un porche de 12 m de large par 5 m de hauteur qui donne dans une salle monumentale de 30 m de diamètre et 26 m de hauteur. Un départ en plafond a été exploré, mais très vite impénétrable. Par contre une étroiture située au ras du sol nous permet de découvrir une salle superbe où excentriques, draperies, et stalactites entourent un lac d'argile.

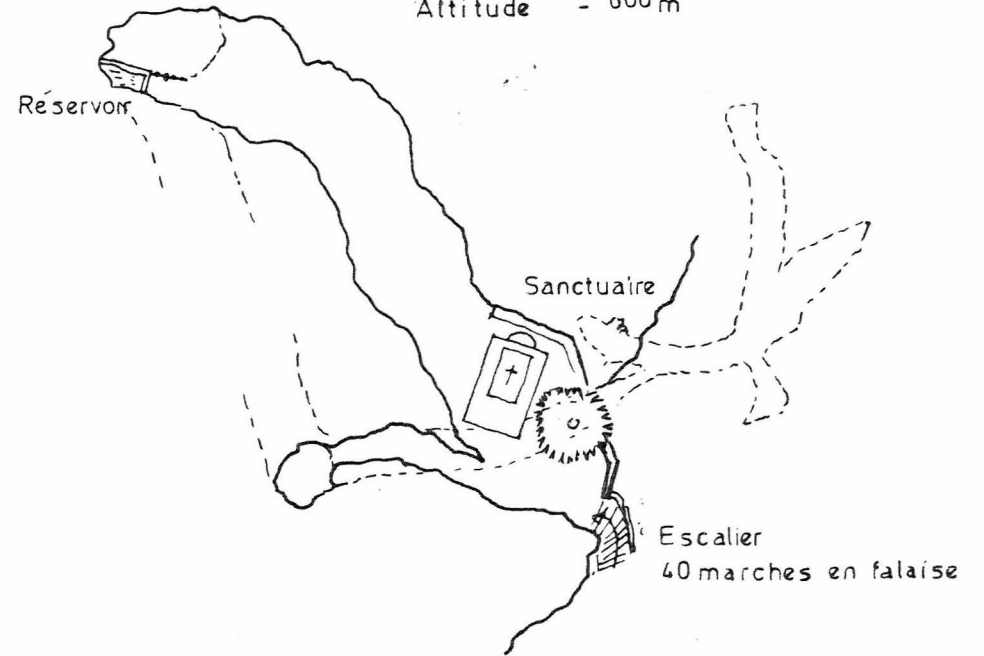
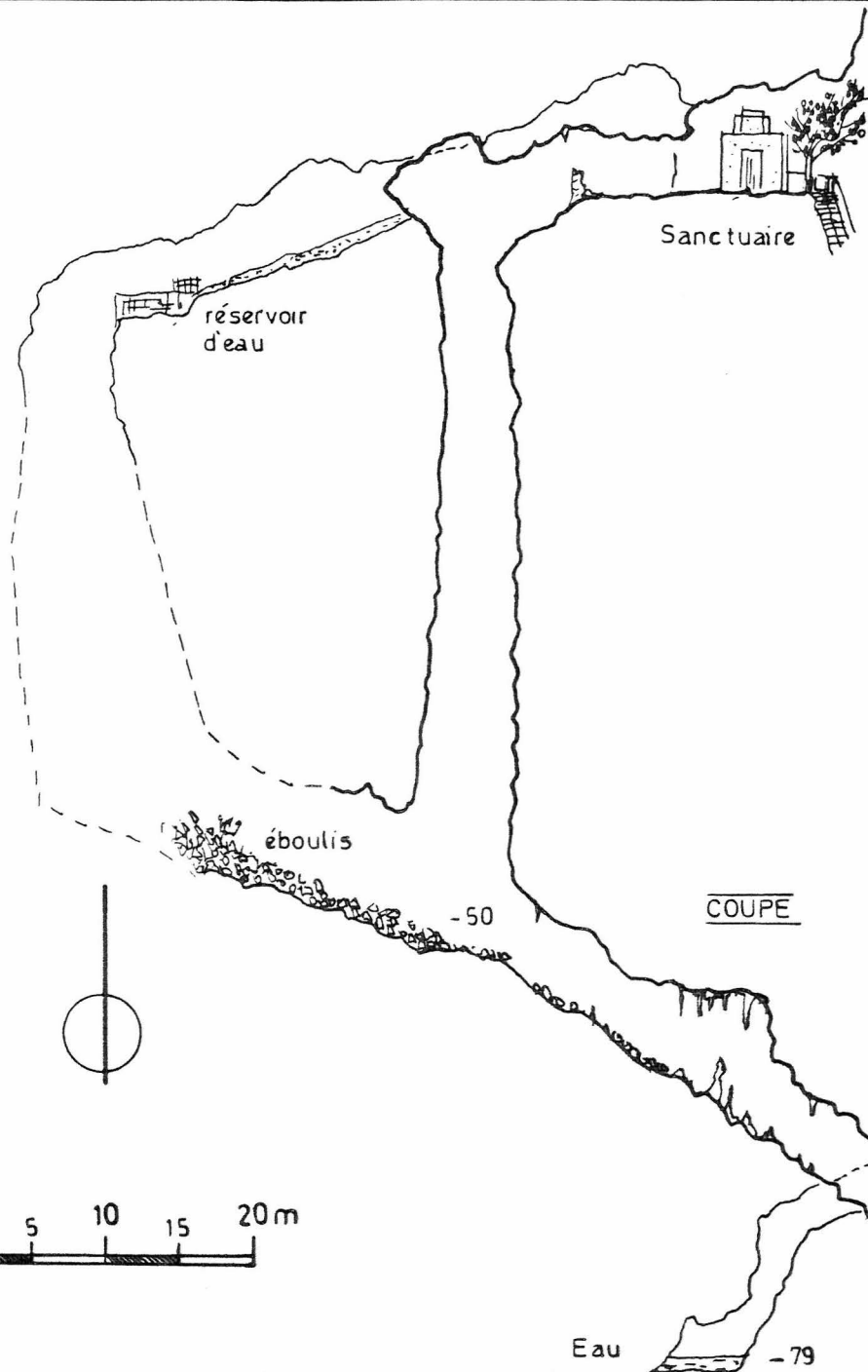
## PROSPECTION A PROXIMITE

Non loin de Notre Dame de Farini, il existe une grotte dont l'accès est soumis à une escalade de 5 m et qui malgré cet obstacle est le refuge depuis des années de troupeaux de chèvres. L'odeur y est insoutenable. Cette cavité est composée de deux salles d'environ 5 m de diamètre, liées par une étroiture qui apparemment a été taillée de mains d'homme. Sa section est carrée de 0,40 m de côté. D'autres petites cavités voisines ont été visitées mais sans découverte de pertes profondes. A noter que il dans une chauve souris a été aperçue.

# ZONE DE MARATHOCAMPOS

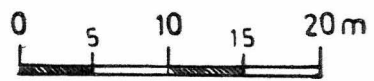
## NOTRE DAME DE SARANTASCALIoTISSA

Altitude = 600 m



PLAN

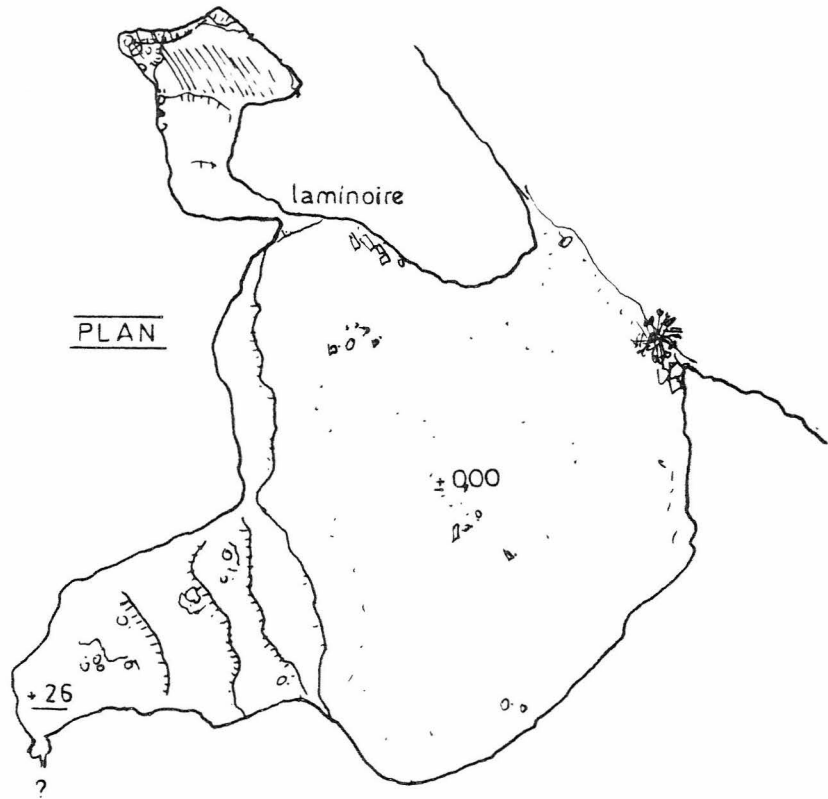
DEV: 190 m





# ZONE DE MARATHOCAMPOS

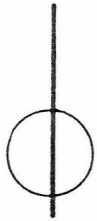
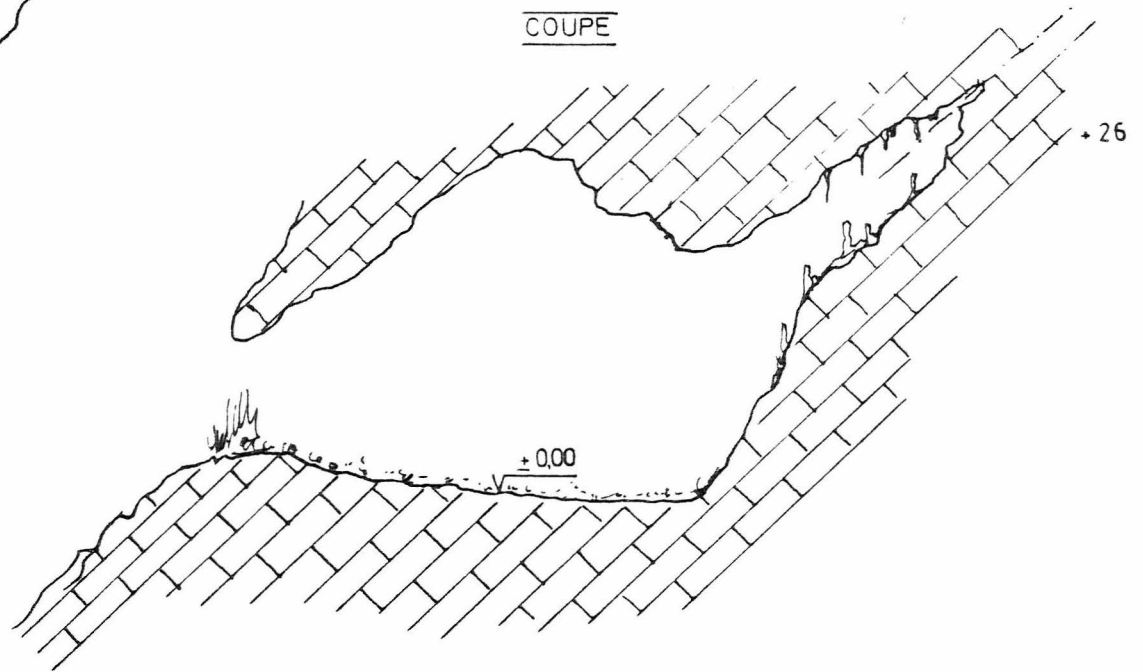
PLAN



L'OEIL DE PYTHAGORE

altitude  $\approx$  800 m

COUPE



### III- ZONE DE KOSMADEI

#### Grotte Cacoperato (mauvais passage)

Au Sud-Ouest du village de Cosmadei et à 3 kms de ce dernier, juste avant d'atteindre la grotte on rencontre la dépendance du Monastère de Zoodokhou PIGHIS. Situé en pleine falaise d'un canyon resserré et profond, on accède à cette cavité par une vire étroite et dangereuse. Le sentier d'une longueur de 300 m environ est balisé par de nombreuses croix visibles de très loin. C'est une grande salle abritant une Chapelle : Notre Dame de Cacopérato. Aucune suite découverte si ce n'est un boyau infâme dans les éboulis couvrant le sol.

#### Trou de Panaretos

Au Sud de la grotte de Cacopérato et à 10 mn de marche de cette dernière. C'est un gouffre qui a pris ce nom parce que c'est là que trouvèrent la mort du Prêtre Panaretos et ses compagnons Ionnakios et Andréas en tentant l'exploration. C'est la première et seule cavité à tendance verticale que nous avons rencontrée durant notre expédition. Située dans une zone boisée et à proximité d'un sentier le puits d'entrée fait 30 m et ne possède pas de suite. Sa base est un éboulis où nous découvrons deux squelettes humains ainsi qu'un crâne de mulet et une vipère aspic bien vivante par contre. La population locale ayant appris l'exploration de ce trou nous pressait de questions concernant les ossements découverts. Finalement nous avons appris qu'ils n'auraient rien à voir avec le prêtre et ses amis, mais que tout le monde connaissait leur présence au fond du puits car leur chute "provoquée" remontait à la guerre civile dite "des Frères".

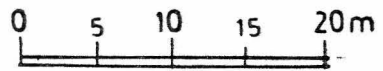
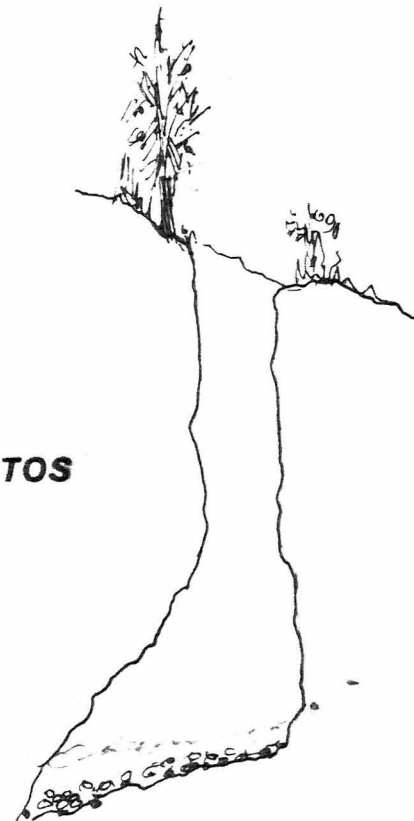
### GROTTE SAN ANTONIO

Située à Paléo Karlovassi sur le bord de Mer à une altitude d'environ 150 m, cette cavité comprend une galerie d'une trentaine de mètres et s'arrête sur une cheminée remontante sans suite. Cette grotte est très ancienne et très ornementée, mais malheureusement de nombreuses fissures altèrent les concrétions. Un bouleversement de terrain en étant certainement la cause. Au milieu de la galerie un diverticule donne accès à une salle superbe où a été installée un autel et où la présence de cierges dénotent la visite toujours actuelle du site.

# ZONE DE KOSMADEI



## TROU DE PANARETOS



LE MESSAGEUR DU VENDREDI 27 OCTOBRE 1989

## TOUTE LA RÉGION

# De retour de l'île de Sammos : beaucoup de trous, mais pas de grotte de Pythagore !

On se souvient de l'expédition qui a été menée par huit spéléologues de la région à la recherche de la grotte de Pythagore à l'occasion de notre édition du 11 août. De retour, Patrick Schalk, le responsable de l'expédition, nous a raconté que l'objectif des monts Kerkis sur l'île de Sammos en Grèce a été un excellent champ d'aventures, autant sur le plan des contacts avec les populations locales que sur le plan de la spéléologie proprement dite.

### Deux trous en pleine falaise

Munis de lettres écrites en grec pour faire connaître le but de l'expédition, les huit Haut-Savoyards et Suisses ont trouvé un guide local qui a emmené le groupe dans les grottes d'Aghia Triada, en pleine falaise, dans lesquelles de magnifiques chapelles sont encore entretenues avec de belles colonnes très anciennes. Dans ces grottes, les spéléos ont découvert des squelettes remontant à plusieurs dizaines d'années, déposés par terre ou remis dans des coffres avec des amulettes pour détourner le mauvais œil !

Les monts Kerkis, dont le sommet fut difficile d'accès, sont un plateau entouré de calcaire, mais complètement recouvert avec du schiste qui ne forme que des trous petits et concaves. Les recherches se sont donc portées vers les trous situés sur la falaise comme la Sarantaskaliotissa à Marathocambois, une grotte étrange

avec toujours à l'entrée une chapelle... mais après une pente douce de près de 20 m, la galerie fait place à un trou de plus de 40 m que les spéléos franco-suisses pensant être les premiers à avoir exploré. Le puits est en fait une énorme salle avec des ossements, des ancensoirs anciens, etc.

Selon certains locaux, la grotte de Pythagore se trouverait à côté de cette Sarantaskaliotissa, mais n'a aucun intérêt spéléologique.

### Prochaine expé : l'Albanie

Les Haut-Savoyards ont exploré également d'autres grottes, dont une en pleine paroi à 800 m d'altitude et une autre en plein flanc d'une gorge profonde et qui possède aussi une belle chapelle. Autre exploration : celle du trou de Panaretos (40 m de profondeur), pour trouver deux cadavres qui remontent à la guerre civile.

L'équipe a pris sur place des contacts et doit étudier la géologie de la région pour trouver les couloirs qui amènent l'eau douce dans la Mer Egée. Un retour est prévu dans l'île de Sammos mais pour l'instant l'équipe spéléo, qui a été aidée dans son exploration par de nombreux sponsors dont la station de Tholon-les-Mémises, prépare son prochain voyage en Albanie pour explorer la partie montagneuse à la frontière grecque ou, parait-il, les grottes sont nombreuses.

G. M.



LES SPÉLEOS HAUT-SAVOYARDS ET SUISSES ONT EXPLORÉ DE NOMBREUX TROUS DANS LES MONTS KERKIS DE L'ÎLE DE SAMMOS EN GRÈCE.

## CONCLUSIONS ET PERSPECTIVES

Cette expédition d'une durée d'une dizaine de jours sur cette île, nous a permis de constater le type de cavité des monts KERKIS, et surtout leur utilisation par la population locale. Si nous n'avons jamais découvert de gouffres sur le sommet des Monts KERKIS, nous pensons quand même qu'il peut en exister et qu'ils peuvent être de dimensions intéressantes passé la couche concassée de surface. De nombreuses sorties d'eaux claires existent dans la mer et exactement dans l'axe du massif.

Les bons contacts que nous avons eus avec la population locale, l'attrait de leur mode de vie traditionnel nous engage à penser que certains d'entre nous y retourneront.

# FÉDÉRATION FRANÇAISE DE SPÉLÉOLOGIE

130, rue St Maur - 75011 PARIS

## COMMISSION DES GRANDES EXPÉDITIONS

ATTESTATION n° C/89/5

Je soussigné, KRUPA Daniel agissant au nom du Directeur  
I, ..... National Director  
El Señor, ..... Director nacional

de la Commission des Grandes Expéditions Spéléologiques  
of the Committee for French Caving Expedition  
de las expediciones Espeleológicas francesas al extranjero

certifie que les ..... 7 ..... membres de l'expédition A LA RECHERCHE  
abroad, hereby certify ..... DE LA GROUPE  
that the ..... membres of the expedition  
certifica que los ..... miembros de la expedición DE PYTHAGORE

Nom du responsable : SCHALK Patrick  
Name of the leader  
Entidad del jefe S<sup>t</sup> Cergues 44140 DOUVAIN

Pays, région, massif : GRECE, Ile de SAMOS.  
Country, area  
Pais, region

Dates : Du 2/09/89 au  
dates  
fechas 11/09/89.

Noms des membres de l'expédition : SCHALK P.  
Expedition's members : ROCH S. - VESIN J.Y.  
Entidad de los miembros : BOISSON G. - SANCEY H.  
GRISOLET J.M. - BRUNEL J.Y.

sont membres de la Fédération Française de Spéléologie.  
are active members of the French Federation of Speleology.  
son miembros de la Federacion Francesa de Espeleologia.

Après examen du dossier, il a été décidé d'accorder à cette  
After study of the project, it has been decided to allow to  
Despues de estudiar su proyecto, ha sido decidido de conceder

expédition Le Parrainage ..... de la Fédération Française  
this expedition ..... from the French Federation  
a esta expedición ..... de la Federacion Francesa

FFS. COMMISSION DES GRANDES EXPÉDITIONS  
Le Correspondant Régional C

Daniel KRUPA  
28, rue Eugène Joly  
42100 ST ETIENNE  
Tél. 77 21 04 49

Pour valoir,  
le 12.10.1989  
Pour le Président de la FFS

Patronage de la Fédération Française de Spéléologie

Nous tenons à remercier les personnes, sociétés collectives qui nous ont aidés dans la préparation et le financement d'une partie de cette expédition notamment :

Mr Nessim GAON Fiancier genevois  
L'entreprise SCRASA à Genève (Suisse)  
La commune de Thollon les Mémises en Haute Savoie (France)  
La Société des eaux minérales d'EVIAN, Haute Savoie  
Les Ets A. MILLET SA, Pièces auto à Annemasse, Haute Savoie  
Le spéléo club d'Annecy, Haute Savoie  
Mr et Mme BOISSON à Genève (Suisse)  
Le club des Badingots à Genève (Suisse)

sans oublier notre Fédération

La Fédération Française de Spéléologie

pour son parrainage.