

LAPONIE 88

EXPEDITION SPELEOLOGIQUE



Groupe Méandres ~ MJC Rouen



HAUTEURS ET LATITUDES


DOCTEUR JEAN-LOUIS ETIENNE - 43, RUE DES FRANCS-BOURGEOIS 75004 PARIS - TÉL. 42.78.58.95

Chers Amis,

Vous m'avez demandé de préfacer la plaquette de présentation de votre expédition de spéléologie en LAPONIE.

Je ne connais pas grand chose à la spéléologie, mais votre aventure me plaît. Elle est originale, il y a de la passion et un regroupement de compétences. Elle est dans la ligne de ce que j'aime et que j'essaie de préserver et de défendre, à savoir l'AVENTURE SINCERE, celle du coeur. Faites des images et ramenez nous un beau spectacle.

Je vous souhaite de réunir toutes les aides que vous méritez.
Bonne aventure!



Docteur Jean Louis ETIENNE



Qui dans sa vie n'a jamais rêvé un jour de devenir explorateur?

Réaliser ce vieux rêve qui sommeille en chacun d'entre nous, telle est notre ambition.

Nous sommes une équipe de spéléologues normands, membres du Groupe **Méandres**, le club spéléologique de la **Maison des Jeunes et de la Culture de Rouen Rive Gauche**.

Animés par un même esprit d'aventure et de découverte, nous avons décidé d'organiser une expédition en Laponie.

Plongés au coeur des ténèbres, les spéléologues bien souvent exercent leur passion à l'insu du grand public.

Pourtant, leurs découvertes ou les véritables exploits sportifs accomplis en l'absence de tout spectateur émergent parfois au grand jour sous forme de passionnants récits. En effet, de Jules Verne à Francis Leguen en passant par Norbert Casteret, l'aventure souterraine a toujours passionné le public.

C'est donc avec un immense plaisir que nous vous invitons à participer à ce nouveau voyage au centre de la Terre.

Qu'est -ce que la spéléologie ?

Le terme "spéléologie" fut une trouvaille du préhistorien Emile Rivière qui le forgea vers 1890 à partir du grec "spelaion" (caverne) et de "logos" (discours) .

La spéléologie peut donc être définie de la façon la plus large comme une discipline consacrée à l'étude des cavernes , de leur génèse et de leur évolution, du milieu physique qu'elles représentent et de leur peuplement biologique (actuel ou passé) . Mais outre l'aspect scientifique, la spéléologie est aussi un sport et les cavernes un formidable terrain d'aventure

Chaque histoire a ses grands hommes, chaque époque a ses héros. Le personnage marquant de l'histoire de la spéléologie fut Martel.

Edouard-Alfred Martel va déployer entre 1888 et 1914 une activité inlassable au service de l'exploration souterraine. On lui doit notamment l'exploration du gouffre de Padirac, la rivière souterraine de Bramabiau et bien d'autres encore...

Ses livres, notamment Les Abîmes et La France Ignorée, ses conférences, ses explorations ont répandu l'idée qu'il existe sous terre de splendides paysages, des rivières, des salles, tout un monde étrange qui mérite l'intérêt de tous. Il démontre aux spécialistes que l'eau des sources n'est pas filtrée en terrain calcaire et qu'il convient de protéger leur périmètre d'alimentation. Grâce à Martel, l'hygiène publique fait un grand pas en avant.

Depuis l'époque de Martel, la France est le berceau de la spéléologie dans le monde.

Si Martel a été indéniablement le père de la spéléologie, Corbel lui a été l'explorateur de la Laponie souterraine. Le travail de synthèse et de recherche effectué en 1957 pour une thèse de géographie reste encore d'actualité pour nos investigations .

La symbiose de l'homme et de la caverne est une histoire très ancienne, aussi vieille que l'humanité. L'homme préhistorique est en effet le premier spéléologue. A notre époque où contrées lointaines et mystérieuses dont on rêvait hier

encore sont livrées au tourisme organisé, l'homme conserve au fond de lui cette soif de découverte et d'aventure.

A l'ère de la conquête spatiale, notre bonne vieille Terre recèle encore de nombreuses énigmes. En effet, nous ne connaissons qu'une infime partie de notre sous-sol : plus des 3/4 des cavités restent encore à découvrir dans le monde.

Ceci est donc la tâche attribuée aux spéléologues.

Cette exploration du sous-sol a des applications concrètes pour le public. La première est la recherche de l'eau dans les régions calcaires. Les captages d'eau potable à l'usage des villes, la détermination des périmètres d'alimentation et de protection sont des tâches qui ne peuvent être menées à bien en zones karstiques que par des professionnels aidés des spéléologues.

La spéléologie est aussi pour les géologues un moyen d'accès direct au sous-sol permettant parfois de réaliser des observations plus aisément que par un forage.

Ainsi, l'anthropologue, le paléontologue ne sont pas les seuls à trouver leur compte dans l'exploration souterraine. Physiciens, chimistes, botanistes zoologistes, géographes et géologues descendent désormais au fond des grottes pour y recueillir de précieux renseignements.

Le spéléologue d'aujourd'hui est donc bien souvent à la fois un sportif accompli et un scientifique. Ainsi, tous les scientifiques de notre équipe sont également des explorateurs de pointe.

Pourquoi la Laponie ?

Alors que la tendance actuelle amène les spéléologues à explorer les régions tropicales, nous avons au contraire préféré la Laponie norvégienne. En effet, de nombreuses cavités restent encore inconnues dans cette contrée un peu délaissée par le monde spéléo.

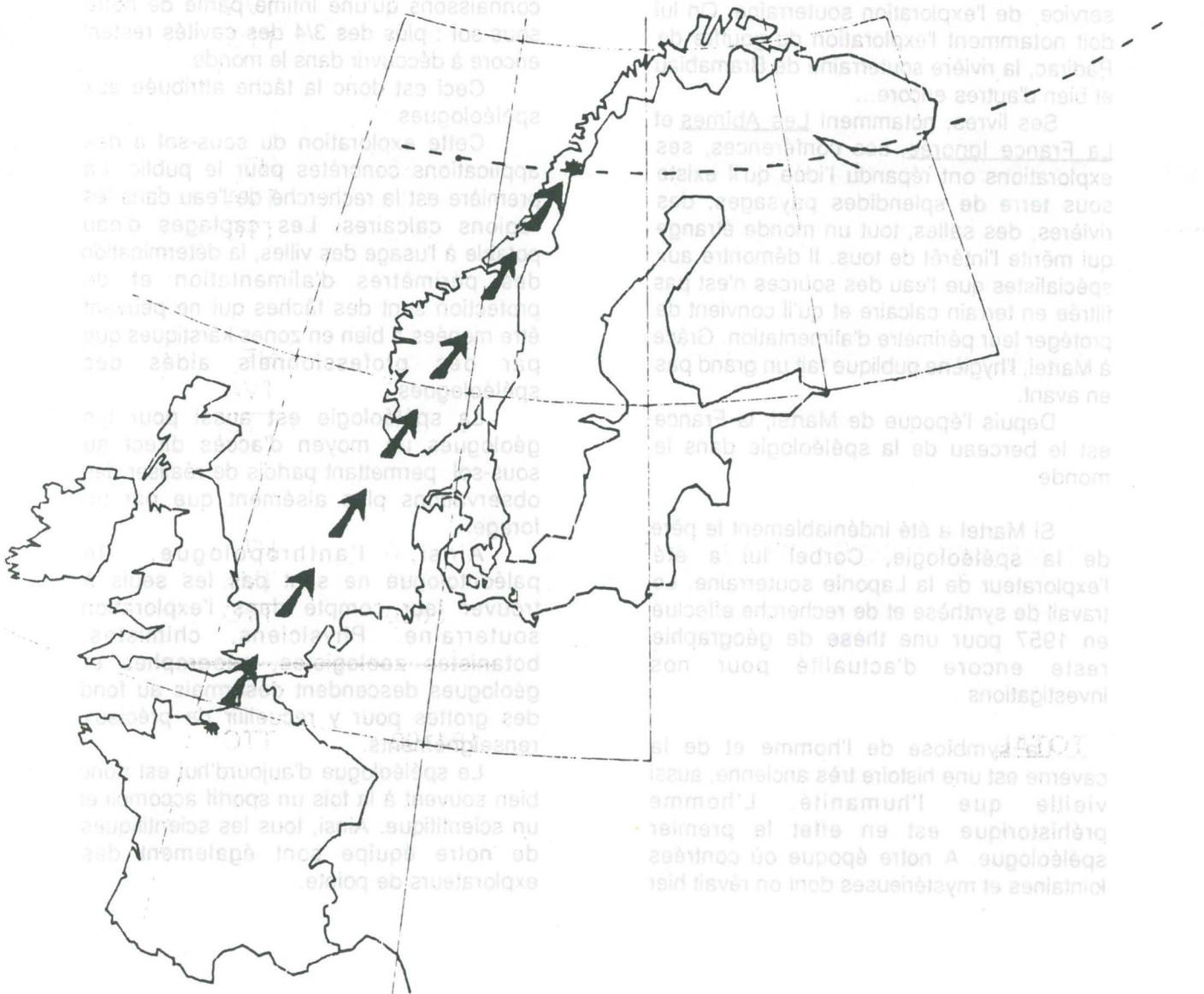
D'autre part, le contexte géographique local laisse supposer que nous rencontrerons grottes et gouffres aux formes originales.

LA LAPONIE : UN PAYS QUI N'EXISTE PAS

Si d'aventure vous décidez de partir à la découverte du Grand Nord, ne vous avisez pas de demander à votre agence de voyages un passeport pour la Laponie.

Ce pays n'existe pas : aucun

tracé politique ou naturel n'en délimite les contours . Et pour parcourir ce territoire occupé par les Lapons, il vous faudra franchir d'ouest en est tour à tour les frontières de Norvège, de Suède, de Finlande et d'URSS.



Les lapons sont-ils les descendants des peuples chasseurs originaires d'Asie Centrale, ayant émigré jusqu'au nord de la Scandinavie? Ou bien faut-il voir en eux les ultimes survivants de l'âge du renne qui, voici 15000 ans, peuplaient nos grottes du sud de l'Europe ? Des gravures rupestres datant de 1000 ans à 3000 ans avant J.C ont été notamment découvertes en Norvège.

Mais les archéologues et anthropologues n'ont pas encore élucidé cette énigme.



Les Lapons d'aujourd'hui vivent à l'extrême nord de l'Europe, principalement sous le Cercle Polaire Arctique. Leur mode de vie traditionnel encore florissant récemment a presque entièrement disparu. Celui-ci est dominé par le rythme des saisons et le relief escarpé des régions diverses et immenses qu'ils habitent. Aujourd'hui encore l'élevage du renne reste leur principale ressource.

Ce remarquable exemple d'adaptation de l'homme à son milieu est depuis longtemps une source d'émerveillement et d'intérêt pour d'autres peuples vivant dans des conditions très différentes et souvent plus faciles.

En hiver, dans la majeure partie de la Laponie, le soleil n'apparaît pas durant plusieurs semaines (70 jours au 72° nord). Mais la magie de la nature permet la création à ces moments-là d'aurores boréales qui illuminent la longue nuit.

En été, sur le cercle polaire, le soleil ne se couche pas pendant 85 jours environ. On peut y admirer à partir du 72° nord le superbe spectacle du "soleil de minuit".

En Laponie, la nature offre des paysages variés : nous trouverons des fjords dominés par des falaises abruptes, de hautes montagnes enneigées et des glaciers mais aussi vallées et plateaux verdoyants.

CADRE GEOGRAPHIQUE ET GEOLOGIQUE

La Norvège possède une topographie accidentée, axée sur une longue chaîne de montagnes : les Scandes. Cette chaîne se rétrécit au nord du Cercle Polaire avec le grand glacier de plateau de Svartisen d'une superficie de 450 km². La position en latitude correspond à celle du nord du Labrador et de l'Alaska. L'altitude aggrave les conditions climatiques sur la presque totalité du territoire. Les longues nuits claires de mai à octobre sont toutefois synonymes de vie pendant cinq mois au-delà du Cercle Polaire Arctique.

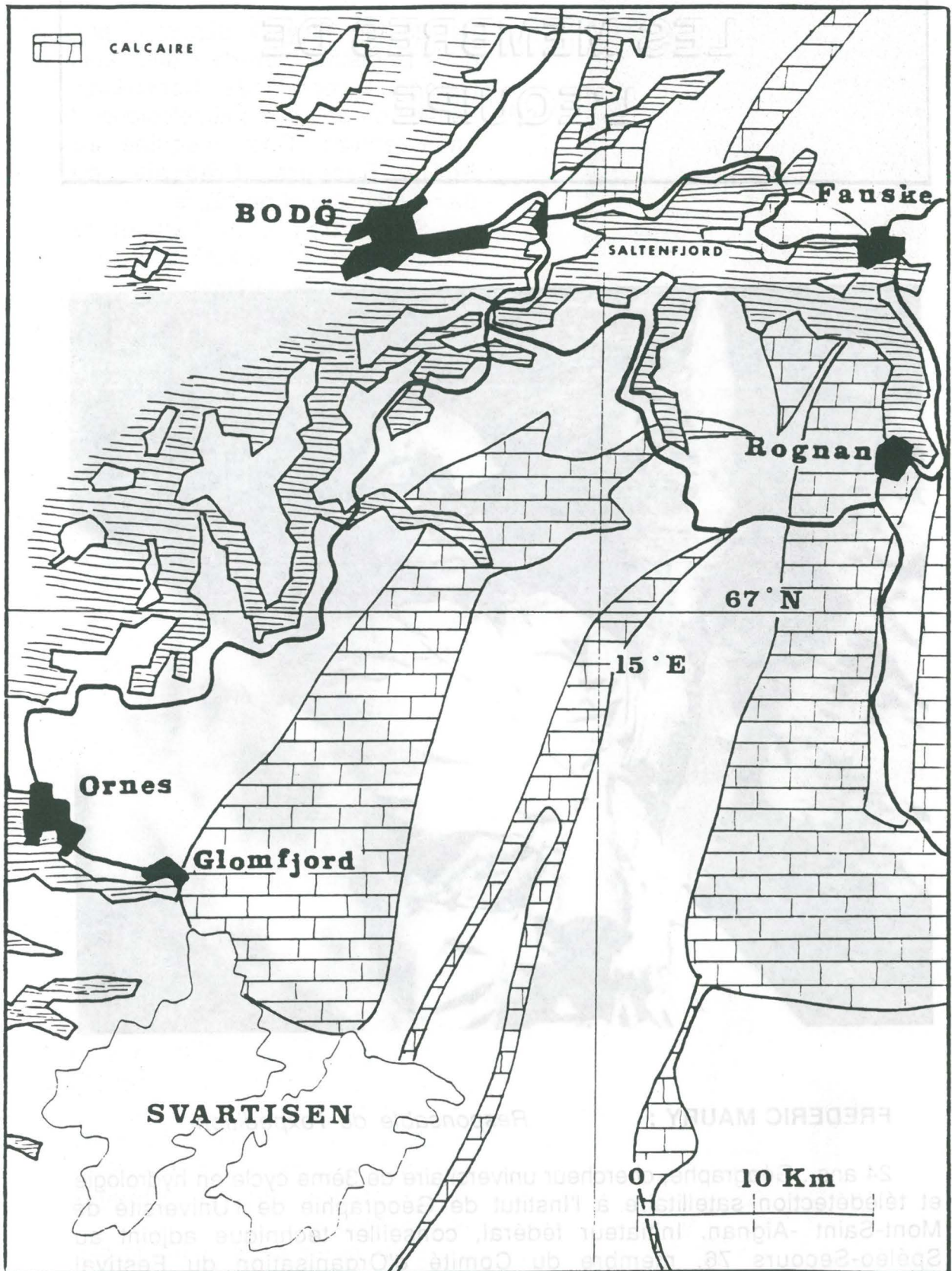
Notre zone de recherche comprend les karsts du Salten et les karsts de Svartisen.

Karsts de Svartisen :

La masse glaciaire de Svartisen domine la côte et les fjords; les zones calcaires s'étendent largement au nord où la karstification a une ampleur et une rapidité exceptionnelles dues au climat froid et très humide : moyenne de 1 à 2°C en été et 5000 mm/an de précipitations. Le cadre géologique de cette zone est constitué par un calcaire blanc d'une puissance de plus de 100 mètres, entouré de schistes, micaschistes et granits. Si certaines rivières sont annoncées comme difficilement pénétrables, il semble que d'autres soient de vastes cavités accessibles. Leur formation se rattache aux derniers épisodes glaciaires ainsi qu'à la dynamique actuelle qui engendre une karstification développée en un temps très court grâce au climat péri-glaciaire dont les conditions sont extrêmement favorables.

Karsts du Salten :

Sur la rive ouest du Saltenfjord s'étend l'une des plus grandes masses compactes de calcaire de toute la Norvège, plus que le Causse Noir ou le Causse Méjean. Il s'agit d'une région notablement humide où la masse calcaire bien que très métamorphisée laisse d'importantes possibilités de karstification avec grottes et cours d'eau souterrains dont les débits peuvent atteindre 1 m³/s. Le sud de cette zone est occupé de séries schisto-calcaires où les étroites bandes calcaires sont traversées de nombreuses rivières souterraines.



LES MEMBRES DE L'EQUIPE



FREDERIC MAURY :

Responsable de l'expédition

24 ans . Géographe, chercheur universitaire de 3ème cycle en hydrologie et télédétection satellitaire à l'Institut de Géographie de l'Université de Mont-Saint -Aignan. Initiateur fédéral, conseiller technique adjoint au Spéleo-Secours 76, membre du Comité d'Organisation du Festival International du Film Spéléologique en 1984 et 1985, il pratique régulièrement la spéléologie d'exploration depuis de nombreuses années.

Nous avons choisi Frédéric pour assumer cette responsabilité du fait de son expérience tant spéléologique que scientifique.



JACQUES PRAT

32 ans. Médecin libéral. Il a eu particulièrement l'expérience de la médecine d'urgence (SAMU) et actuellement celle de la médecine sportive (cyclisme et spéléologie).

Médecin officiel du Spéléo-secours Français de Seine-Maritime. Jacques suivra la préparation morale et physique de chacun, avec l'apport original de l'homéopathie.



FRANCOIS GAUTIER

25 ans. Technicien chauffagiste. Pratique la spéléologie depuis 1980 (explos régionales et grandes classiques françaises). Chef d'équipe aux spéléo-secours 76 et 27. A participé à l'expédition " Picos de Europa 84 " de la MJC du Havre. Pratique l'escalade et la plongée sous-marine.

François est notre spécialiste matériel.



LAURENCE SALAUN

24 ans. Enseignante. Initiatrice fédérale et membre du comité d'organisation du Festival du Film Spéléologique 84 et 85. Pratique la spéléologie depuis 8 ans, ainsi que les sports de montagne.

Laurence s'est tournée vers la documentation de l'expédition car les aspects écrits de la spéléo l'ont toujours intéressée. La topographie demandant méticulosité et bonne connaissance de la compréhension des cavités, elle aura la responsabilité de mener à bien cette tâche.



JEAN-LUC AUDAM

28 ans. Travaille depuis 10 ans dans la restauration de monuments historiques normands. Nombreuse années de pratique spéléologique et encadrement. Chef d'équipe au Spéleo-Secours Français de Seine-Maritime et de l'Eure.

Son attrait pour l'art et la photographie l'ont amené à devenir le reporter de l'expédition.



VALERIE VATTIER

21 ans. Etudiante en géographie. Animatrice de centres de vacances. Sa passion pour la montagne et l'escalade l'ont amenée tout naturellement à l'exploration souterraine.

Elle pratique régulièrement la spéléologie dans le Vercors et le Doubs.



LAURENT CROCHEMORE

27 ans. Employé de la SNCF. Pratique la spéléologie depuis 1979 (explorations, hivernales dans le Vercors notamment dans le Gouffre Berger et les 5 Scialets). Conseiller technique départemental du Spéleo-Secours 76. A participé en 1986 à une pré-expédition en Hongrie. Pratique aussi l'escalade, la montagne et la plongée sous-marine.

Laurent est la personne la plus compétente pour décharger l'équipe des problèmes de transport.



PHILIPPE BEGUIN

23 ans. Etudiant en 2ème cycle de géographie physique. Spéléologue depuis de nombreuses années. Initiateur fédéral et conseiller technique adjoint du Spéléo-Secours 76.

Ces études l'ont conduit à collaborer à l'élaboration du programme scientifique.



ISABELLE AUDAM

25 ans. Employée de banque. Pratique régulièrement la spéléologie.

Du fait de son emploi, Isabelle est la personne toute désignée pour gérer notre budget. Comme nous apprécions tous ses petits plats, elle s'occupera aussi des problèmes d'intendance.



JEAN-FRANCOIS PANCHOUT

21 ans. Etudiant : technicien en micro-systèmes. Pratique la spéléologie et l'escalade depuis quelques années : divers camps dans le Jura et le Vercors.

Jean-François collaborera avec François pour la gestion du matériel.

NOS OBJECTIFS

Le but de cette expédition est avant tout de découvrir une région du monde peu connue et de révéler aussi bien aux spéléologues qu'au grand public les richesses de son sous-sol.

Il s'agira donc pour notre équipe de réaliser une prospection systématique du ou des massifs karstiques choisis afin de **découvrir de nouvelles cavités**.

Nous parcourerons aussi des grottes connues dans l'espoir d'explorer de nouveaux réseaux.

Les explorations que nous mènerons en Laponie revêtent à la fois un intérêt sportif et scientifique.

En effet, les conditions d'exploration s'annoncent difficiles et bien différentes de celles de nos régions tempérées (présence d'eau en grande quantité et très basses températures). Le climat inhabituel pourra aussi être un obstacle à notre progression.

C'est pourquoi il sera l'un des volets de l'étude scientifique. Celle-ci s'appuiera sur les topographies (plans et coupes des cavités) et sur des relevés effectués sous terre mais aussi à l'extérieur.

L'étude sera principalement orientée vers :

- **la géologie**

- **l'hydrologie** (étude de l'écoulement des eaux à travers le massif grâce à des traçages et des colorations).

- **la climatologie** (observation de l'influence du climat sur la formation des cavernes, mesure des précipitations et des températures grâce à l'installation d'une station météo).

Si dans notre expédition l'aventure est d'abord dans l'exploration souterraine, elle est aussi pour nous dans les conditions de vie difficiles que le groupe rencontrera : nous serons isolés du monde durant presque un mois.

Mais il nous semble également indispensable de tisser des relations durables avec les Norvégiens tant sur le plan officiel que sur le plan local. Nous avons d'ailleurs déjà pris de nombreux contacts. En effet, comment espérer connaître un pays en ignorant sa population ?

A ce titre, nous espérons pouvoir collaborer étroitement avec les spéléologues locaux.

NOTRE BUDGET

COMMISSION MATERIEL	96965	HT
	18035	TVA
	115000	TTC
COMMISSION TRANSPORT	26251	HT
par voitures	8749	TVA
	35000	TTC
COMMISSION INTENDANCE	21922	HT
	4078	TVA
	26000	TTC
COMMISSION REPORTAGE	1265	HT
	235	TVA
	1500	TTC
COMMISSION SECRETARIAT	1350	HT
	250	TVA
	1600	TTC
COMMISSION SCIENTIFIQUE	4216	HT
	784	TVA
	5000	TTC
TOTAL	184100	TTC

ORGANISATION

<u>COMMISSION</u>	<u>RESPONSABLE</u>	<u>FONCTIONS</u>
Chef d'expédition	Frédéric	Responsable officiel Coordination de l'équipe Gestion du temps et des personnes Organisation des activités
Relations publiques Sponsorisation	Valérie	Recherche de subventions, bourses et sponsors
Assistance médicale	Jacques	Contrôle médical de l'équipe Formation secouriste des membres Matériel médical
Transport Mécanique	Laurent	Transport du matériel et des personnes Problèmes mécaniques
Scientifique	Philippe	Matériel scientifique et météorologique Programme scientifique
Matériel	François Jean-François	Evaluation des besoins Matériel spéléo collectif et individuel Matériel de transmission
Reportage	Jean-Luc	Prises de vues, matériel photo Elaboration de la plaquette Relations avec les médias Reportage écrit, sonore et photo
Intendance Conditionnement	Isabelle	Alimentation, élaboration de menus Hygiène
Secrétariat Documentation	Laurence	Courrier, téléphone Livres, cartes Elaboration de la plaquette
Trésorerie Gestion	Isabelle	Prévision des recettes et dépenses Comptabilité

LES PROJETS POST-EXPEDITION

Il peut sembler étonnant d'élaborer dès maintenant des projets pour l'après-expédition. Mais il nous semble indispensable que notre périple laisse une trace.

Nous avons donc prévu :

- de réaliser un document de synthèse permettant de réunir et d'analyser toutes les données collectées. La partie scientifique de ce écrit contribuera à l'étude du karst norvégien.

- de faire un diaporama afin que le public puisse partager notre aventure.

Ces documents seront largement diffusés dans tous les milieux : médias (presse régionale, presse écrite spécialisée), forums de l'aventure et bien sûr dans le milieu spéléologique.



ADRESSES

Toute l'organisation de l'expédition est gérée par l'association :

EXPEDITION GROUPE MEANDRES

**29, rue d'Elbeuf
76100 ROUEN**

tel : 35 63 33 98

Adresses des membres de l'expédition :

MAURY Frédéric Résidence Central Park apt n°15
SALAUN Laurence 29, rue d'Elbeuf 7600 ROUEN

PRAT Jacques 3, rue de Verdun
76500 ELBEUF

GAUTIER François 2, rue Francis Yard
76000 ROUEN

AUDAM Jean-Luc Résidence Les Horizons
AUDAM Isabelle Immeuble Todier apt n°43
76380 CANTELEU

CROCHEMORE Laurent La Cayenne
St Martin du Manoir
76290 MONTIVILLIERS

VATTIER Valérie 2, rue Edouard Branly
76420 BIHOREL

BEGUIN Philippe 127, rue de l'Université
75007 PARIS

PANCHOUT Jean-François 78, avenue Youri Gagarine
76700 HARFLEUR

Adresse du Groupe MEANDRES :

**MJC ROUEN RIVE GAUCHE
114, avenue de Bretagne
76100 ROUEN
tel : 35 72 26 51**

FÉDÉRATION FRANÇAISE DE SPÉLÉOLOGIE

130, rue St Maur - 75011 PARIS

COMMISSION DES GRANDES EXPÉDITIONS

ATTESTATION

n° 2/C/87

Je soussigné, C. RIGALDIE agissant au nom du Directeur
I, National Director
El Senor, Director nacional

de la Commission des Grandes Expéditions Spéléologiques
of the Committee for French Caving Expedition
de las expediciones Espeleológicas francesas al extranjero

certifie que les 10 membres de l'Expédition LAPONDE 88
abroad, hereby certify membres of the expedition
that the membres de la expedición
certifica que los

Nom du responsable : Frédéric MAURY Résidence Central Park apt n°15
Name of the leader 29, rue d'Elbeuf 76000 ROUEN
Entidad del jefe

Pays, région, massif : NORVEGE
Country, area
Pais, region

Dates : Aout 1988
dates
fechas

Noms des membres de l'expédition :
Expedition's members : MAURY Frédéric
Entidad de los miembros : SALAUN Laurence
VATTIER Valérie
BEGUIN Philippe
PANCHOUT J. François
PRAT Jacques
GAUTIER François
AUDAM Jean Luc
AUDAM Isabelle
CROCHENORE Laurent

sont membres de la Fédération Française de Spéléologie.
are active members of the French Federation of Speleology.
son miembros de la Federacion Francesa de Espeleologia.


Après examen du dossier, il a été décidé d'accorder à cette
After study of the project, it has been decided to allow to
Despues de estudiar su proyecto, ha sido decidido de conceder

expédition L- pancainage de la Fédération Française
this expedition from the French Federation
a esta expedición de la Federacion Francesa

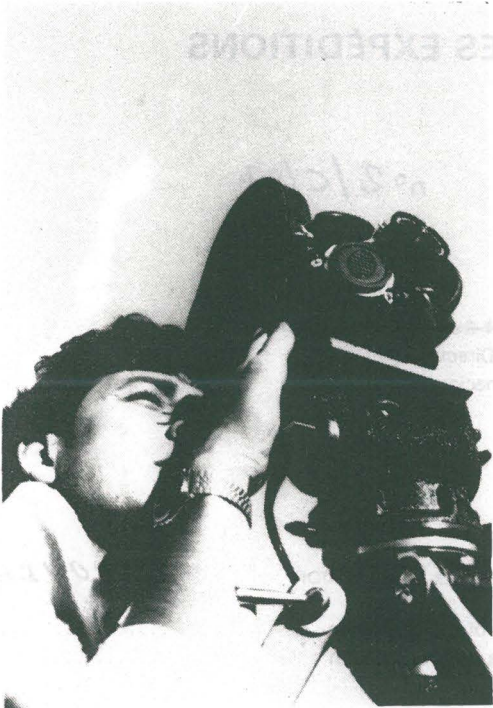
Pour valoir,

le 15/05/87

Pour le Président de la FFS


Président de la Co. G.E.S.F.

DERNIERE MINUTE ... DERNIERE MINUTE ... DERNIERE MINUTE ...



A l'heure où nous achevons cette plaquette, notre expédition accueille un nouveau membre en la personne de **Philippe LAURENCE**.

Philippe est un jeune cinéaste réalisateur de films d'aventures qui se propose de faire le reportage filmé de notre expédition. Sa carrière a débuté en 1979 comme photographe (publicité, reportage...) et dès 1982, il s'est résolument tourné vers le cinéma.

Deux de ses réalisations personnelles sont particulièrement marquantes :

- Verdon Vertige (1983) : Prix de la meilleure prise de vue au Festival International de Lunéville 1984, sélectionné au Festival International de Mons 1984, Médaille de Bronze au Festival International de Wattlelos 1984, sélectionné au Festival d'Aventure de Grasse 1985.

- Délire d'eau (1985) : Sélectionné au Festival du Film d'Aventure de Marseille 1985 et 1986, sélectionné au Festival du Film d'Aventure de Grasse 1985.

LE BUDGET DU FILM

Durée envisagée: 52 mn. La vidéo 8 mm a été choisie comme support pour sa maniabilité, sa légèreté, sa qualité de son et d'image, la possibilité de travailler avec un caisson étanche à cause des conditions extrêmes de tournage.

Afin d'assurer la diffusion la plus large possible, le film sera "gonflé" en format vidéo 1 pouce pour réaliser un MASTER de haute qualité pour la fabrication future de copies. Circuits envisagés: télévisions françaises et étrangères, M.J.C., conférences, festivals de Films d'Aventure,...

Matériel:

- Handycam Sony C.C.D. (caisson étanche)	8000
- Camescope Sony C.C.D. V100E	14000
- Matériel éclairage, pied, batteries Lithium, cassettes	30000
- Salaire réalisateur-cadreur	96000

Post-production:

- Recopie sur BVU + VHS	15750
- Prémontage VHS (4 semaines)	48798
- Régie BVU - BVU/1" (8 jours)	108645
- Mixage (2 jours)	16914
- Fournitures et recopies de bandes	7563

TOTAL 345660 H.T.

Etude réalisée avec les tarifs de TELE-EUROPE 50, rue croix des petits champs Paris et avec les conseils de Mme Michelle BOYNARD (directrice de production).

