

MAROC



1608

2159

LECHAAB 75

EXPEDITION SPELEO N°2

TALASSENTANE

BOU SLIMANE

1848

Jbel Bouhalla

1363

1636

Piste

gabri

DOUAR BOUHALLA

CHRAFATE

BAB TAZA

MAGOU

F.F.S. BIBLIOTHEQUE
Arrivée le
279 86
Classement pays

INTRODUCTION

Pour la deuxième année consécutive, le camp spéléo d'été de la Maison des Jeunes et de la Culture "La Prairie" de Caen s'est déroulé dans le massif marocain du Rif. Cette année une importante équipe et un important matériel ont été amenés sur place. Car deux clubs se sont réunis pour effectuer cette expédition, le Spéléo Club de Caen et le Groupe de Spéléologie et de Plongée Souterraine "JAEGER". Le matériel réuni totalisait 450 mètres de corde et 250 mètres d'échelles. Chaque participant, possédant un équipement individuel, avait participé à de nombreuses séances d'entraînement sur les techniques de remontée sur jumar lors du premier trimestre 1975.

L'objectif de ce camp était, la reconnaissance et la situation du système hydrologique d'un massif bien précis : le Lechaab (sur carte : djbel Lekraa). De nombreux travaux et recherches ont été effectués et parmi ceux-ci nous pouvons citer l'exploration de la grotte d'Aïn Danou, de Kef Frimassö, le travail d'équipement de Kef Rachaba jusqu'à - 120, D'autre part, Kef Afra anou et Aouta d'el Gazdir ont reçu une nouvelle fois notre visite.



LE TALASSENTANE
(arrière plan: le Bouhlla)



LE LECHAAB (alt. 2159)

LE MOT DU "CHEF"

La deuxième expédition "LECHAAB 72" fera date dans la vie de nos deux clubs normands. Si les objectifs que nous nous étions fixés n'ont pas tous été atteints, le regroupement d'une équipe aussi disparate que la notre et les lieux privilégiés où nous nous trouvions ont permis à chacun de se situer selon ses connaissances et ses possibilités (topographie, photographie, matériel, intendance, plongée, archéologie, etc...). Bien des imprévus se sont produits, avec leurs conséquences plus ou moins importantes, la poisse des crevaisons, les ennuis douaniers au sujet du matériel (1500frs de caution + 2 jours de retard) , l'autorisation du gouverneur qui n'en finit pas de venir! les véhicules tous terrains promis mais qui ne viendront jamais et nos véhicules qui ne montent pas la piste !!... et j'en passe.

Toutefois, le moral du gros de la troupe reste intact, la spéléologie ça se mérite ! et nous en ferons.

L'installation de notre camp se fait à 1700 m d'altitude, mais en raison des difficultés de circulation sur la piste (seul mon VW réussit à passer) nous devons réviser notre programme d'activité en prenant comme point de départ le TALASSEMTANE où nous campons, délaissant ainsi une partie du Lechaab où nous devions concentrer le principal de notre activité. Toutefois les massifs d'OUESTEYINE et de BENI MOUSSA NE se sont pas montrés sans intérêt et nous ont bien récompensés par le nombre des découvertes que nous y avons faites.

Mais au-delà de cette bonne spéléo toujours riche en émotions, en espoirs et en désappointements, il y eut aussi la vie d'un camp (29 à 31 personnes) au sommet d'un massif ombragé, en pleine nature et loin du tourisme délirant qui vient d'envahir le Maroc, mais vivant au rythme des souks régionaux parmi les gens simples de la montagne.

Nos amis marocains, ah! ces marocains, de fameux gaillards dans le djbel ...infatigables et ne pliant pas sous la charge de nos kit-bags! mais alors aucamp , des cuisiniers chevronnés qui avaient soin de notre petite santé ! tout en oubliant leur fatigue le soir à la veillée (n'est-ce pas Shérif ? n'est-ce pas Mohamed ? "You my friend ?")

Et puis aussi la Belgique était là en la personne de notre ami Eddy VAES de Lier, qui, lorsque tous se désolaient de n'avoir plus de vin, nous faisait la surprise de retrouver un fond de bouteille... .."pour se faire des amis". Bref une chaîne d'amitiés qui laisse au cœur de bons souvenirs du camp 75 et de grands espoirs pour l'avenir de nos clubs dans cette région que nous avons tous aimée.

François HAUVEL

RAPPORT TECHNIQUE

DJBEL BOUHALLA

(1) KEF AFRAMANOU 9/08

Lors du camp 74, faute de temps et du matériel adéquat, trois lucarnes n'avaient pu être explorées dans la salle terminale.

Munie d'un mat d'escalade, l'équipe 75 entrepris le 9 aout de dévoiler la suite de ces passages. Rapidement équipées, ces lucarnes furent explorées dans le courant de l'après-midi.

L'une donna un développement de 25 mètres, se terminant sur étroiture impénétrable; les deux autres, au bout de quelques mètres, se trouvaient obstruées par la calcite.

DJBEL TALLASMTANE

(2) KEF FRIMASSO 12/08

Prospection de massif (reconnaissance et situation)

- rapport non parvenu à ce jour.

(3) AIN D'ANOU 11/08 - 12/08

Prospection de massif (reconnaissance et situation)

Cavité de type horizontal s'ouvrant à la base d'une falaise de 40 m. de hauteur. A l'intérieur, nous y avons découvert une vaste salle (40X10) occupée d'une étendue d'eau provenant de la rivière souterraine qui circule dans cette cavité. Nous explorons le réseau amont où nous rencontrons vasques et cascades au milieu d'un concrétionnement remarquable puis nous arrivons dans une diaclase (L 35) au bout de laquelle l'eau sort d'un siphon profond.

Puis, nous explorons le réseau aval, au bout de quelques mètres, la rivière se perd dans le chaos d'éboulis qui amène à l'entrée de la cavité? à droite, nous relevons quelques couloirs et salles fossiles où se trouve d'importants amas de terre argileuse, nous y découvrons des ossements d'animaux (machoire et canines, tibias de lion - étude du Pr VAES). Revenant dans la salle d'entrée nous avons la surprise de voir sous nos yeux les traces d'un important habitat ancien, foyer et poteries se découvrent soudain, nous situons l'emplacement de ce chantier archéologique qui remonterait à 1500 ans environ (datage du Pr VAFS)

Le 12 aout nous retournons à Aïn D'Anou avec équipement de plongée et matériel de topographie.

I/ 2 plongeurs reconnaissent l'amont de la rivière à partir de la diaclase, franchissent le siphon qui est remonté sur 55 m. le parcours souterrain de la rivière continue, aucune poche d'air n'est décelée. (température de l'eau : 7°)

II/ Topographie est faite de l'ensemble de la cavité.

III/ Le conditionnement de diverses poteries est fait, elles seront remises pour étude aux services archéologiques de l'université de Caen, puis transmises à l'ambassade du Maroc avec les résultats.

REF NGBAR

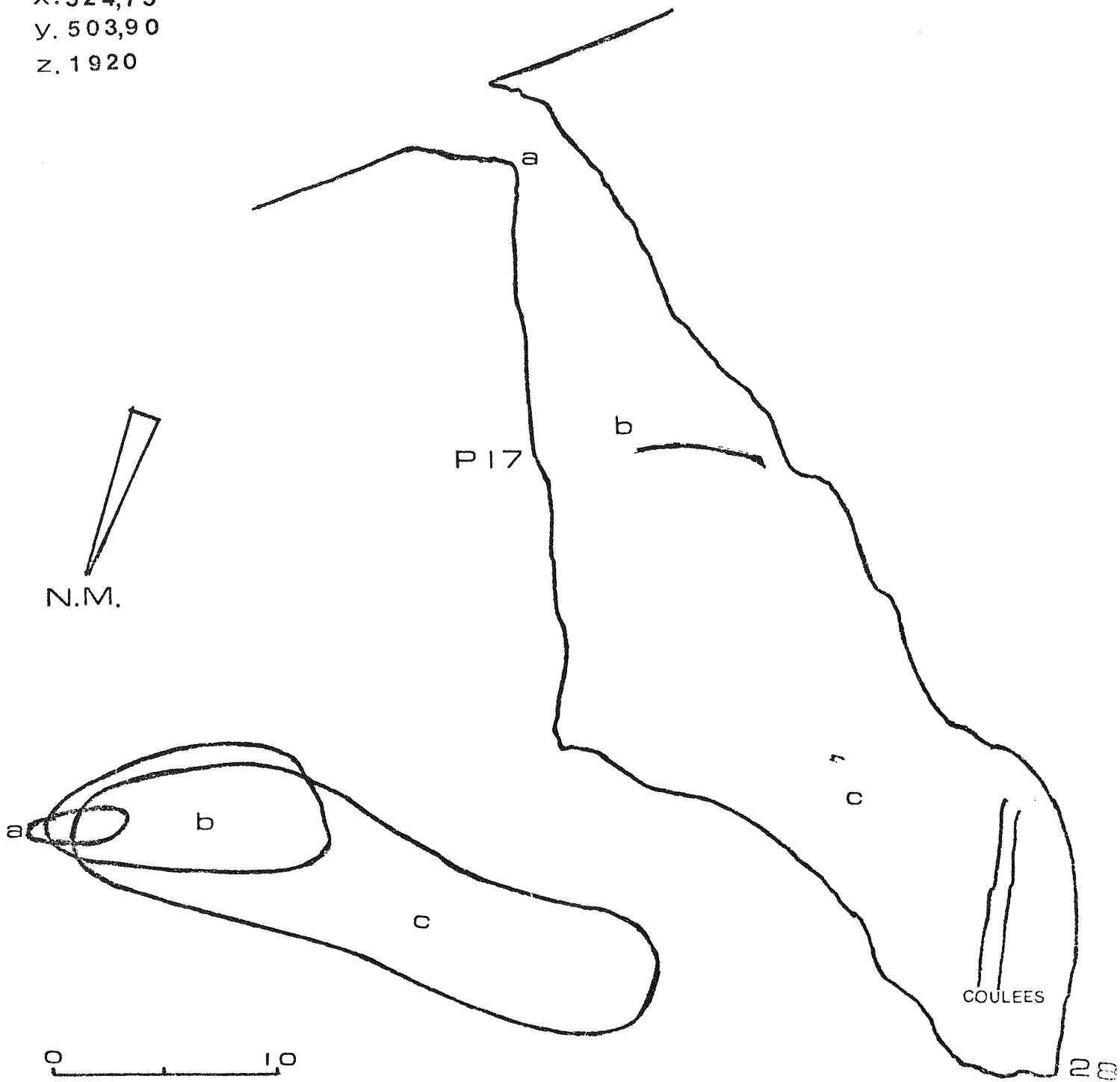
el Hjar d'Agroud

TAL ASSEMTANE

x. 524,75

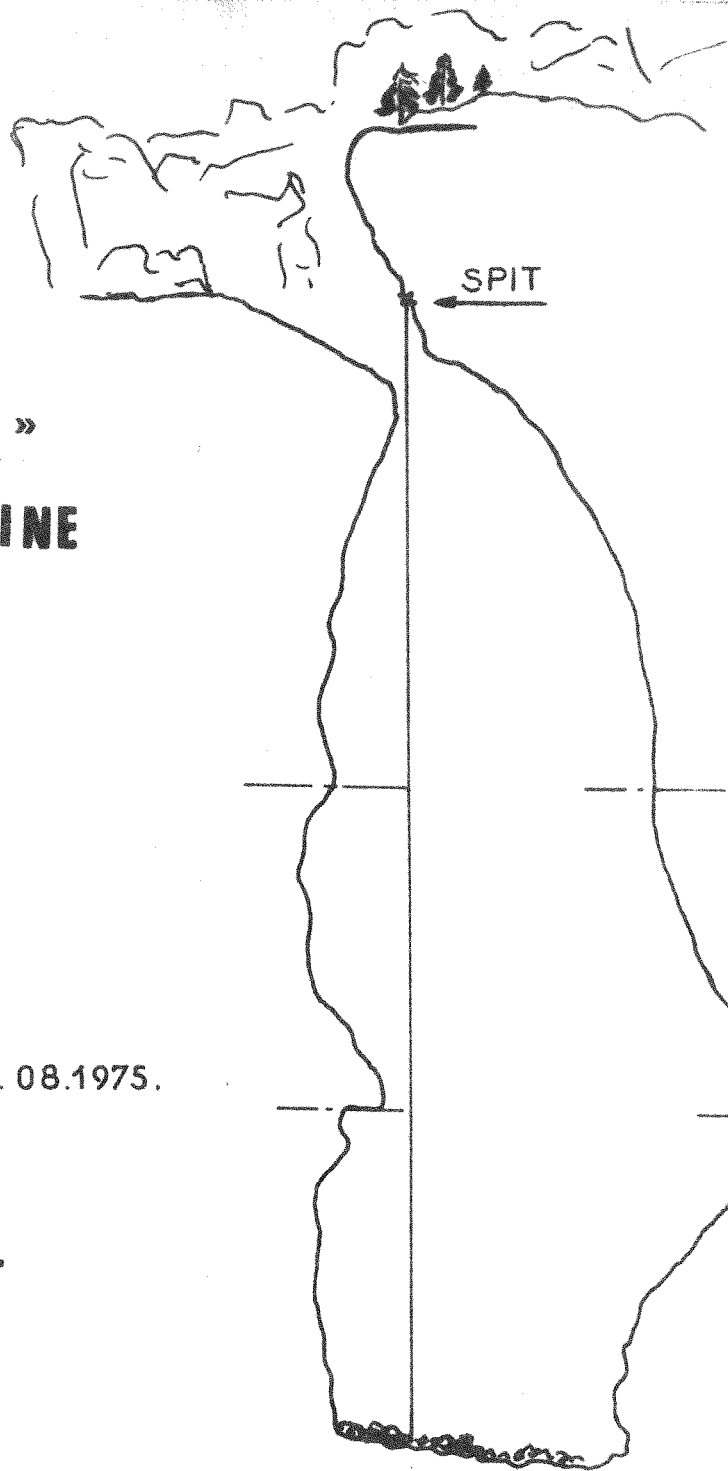
y. 503,90

z. 1920



topo. : SCC
GPST 10-08-75

F. HAUVEL / J. BOUCHARD



« **KEF FRIMASSO** »
DOUAR IMISRITINE

Topo: **S, C, C**, 13.08.1975.

GILLARD . J.
TAILLEBOSCQ . R.

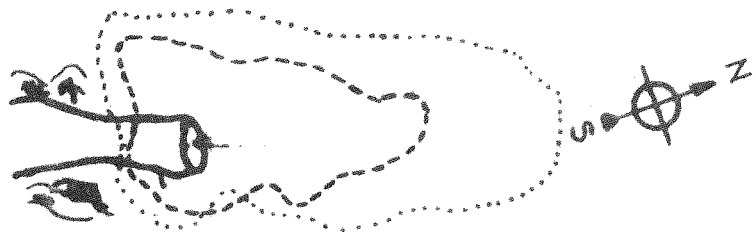
COUPE

EBOULIS

?

PLAN,

- = ENTREE .
- - - = FOND
- = PAROI



(4) KEF HANDAR D'AMZAZA

Le 9 aout, une équipe de 2 plongeurs spéléos effectue une reconnaissance dans l'amont d'une résurgence perenne et relève deux points importants à étudier:

I/ Le débit de la rivière est une énigme à cette saison, l'eau ne ressortant en surface qu'à la période de la fonte des neiges, l'eau doit s'infiltrer au cours de son périple souterrain, les pertes sont à situer.

II/ D'après l'orientation du réseau, le chaos d'éboulis entrevu dans la salle terminale doit se trouver non loin de la piste proche, et les traces d'éboulis récents indiquent la fragilité de la voute lors des passages de camions. Une topographie précise doit être faite.

Ce travail fut effectué le 16 aout.

(5) BAB RABIA

Prospection du massif le 11 aout par une équipe de 6 spéléos, découverte d'un puits, profondeur de 18,50m prolongé d'un autre puits de 7,50m colmaté à sa base par un bouchon d'argile. aucun passage pénétrable. situation et topographie faites.

(6) KEF NGHAR

Prospection du massif le 10 aout, sur la crête du Talassemtane, découverte d'un puits de 17m débouchant sur un cone d'éboulis (pente 32°) s'arrêtant à 26m de profondeur sur parois concrétionnées. Exploration de deux boyaux sur 3 et 5 mètres de longueur, après une amorce de désobstruction nous abandonnons en raison de l'importance des masses de terre meuble en suspension.

- situation et topographie faites

- à noter, l'exploration de deux autres cavités de faibles dimensions situées à proximité de Kef Nghar.

(7) KEF RACHABAT

Cette cavité de grandes dimensions (profondeur: 200m en vertical absolue) constitue actuellement le record de profondeur en verticale pour l'Afrique.

Rachabat fut découvert par le S.C.Rabat qui y effectua une reconnaissance, muni d'un treuil. Une topo. fut faite signalant la présence d'une lucarne à 5 mètres du fond. Nous décidons donc d'aller y voir de plus près.

Ne possédant pas de treuil, nous entreprenons l'équipement du puits à l'aide de spits que nous plantons dans la roche, mais l'aspect de ce gouffre ne correspond pas à la topo. du S.C.R que nous avons en main et nous avons mis deux jours et une nuit pour équiper jusqu'à -120m, étant sans arrêt ralentis par de nombreux points de frottement (14 spits jusqu'à -80). C'est alors que nous trouvant dans une zone de roche pourrie ou l'équipement ne tient pas, redoutant l'accident, nous abandonnons à regret ce gouffre sur lequel nous avions fondé tant d'espoirs.

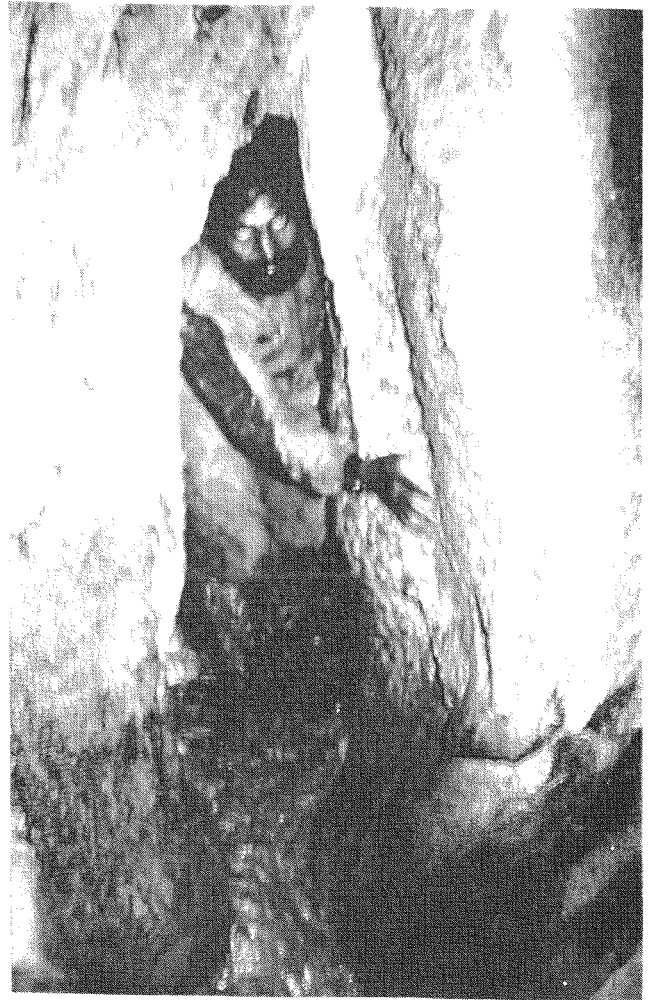
Nous tirerons toutefois un enseignement sur cette cavité ou nous comptons revenir : le treuil s'avère être indispensable ou l'équipement du haut des puits en triangles afin d'éloigner les cordes de la paroi à partir de -80 .



départ d'expé.



équipement de puits.



«per angusta...

DJBEL KHLIAA

(8) KEF ERGUISIN 15/08

Prospection de massif - reconnaissance et situation
Puits de 45m sans continuation.

(9) KEF ASOUTJECOURFEDIN I

Prospection de massif - reconnaissance et situation
Puits de 25m arrêt sur étroiture (prolongation entrevue : 10m)

(10) KEF ASOUJTEFOURFEDIN II

Prospection de massif - reconnaissance et situation
Puits de 60m colmaté à sa base (prolongation par lucarne au
plafond à une hauteur de 6m ... à suivre)

(12)

DJBEL OUESTEYINE

(12) KEF TEMERGHINE 16/08

Prospection de massif - reconnaissance et situation
Puits de 20m, arrêt sur redan, nouveau puits de 22m ... à suivre.

RAPPORT FINANCIER DU CAMP

<u>RESSOURCES</u> -----	<u>DEPENSES</u> -----
<u>Subventions :</u>	
- MJC "LA PRAIRIE" ... 1600,00	Alimentation 4883,57
	Matériel spéléo 351,97
<u>Participations financières :</u>	Frais "vie au camp".. 1739,24
- participants 11766,20	Transport et déplacement 6380,77
- caisse club 305,80	Frais exceptionnels (réparations auto.) 1296,86
	Correspondance 13,15
	Assurances 352,00
	<u>Pertes exceptionnelles :</u>
	SCC : 5 mousquetons 50,00
	GPST : 5 mousquetons 50,00
	corde de spéléo :
	1 corde de 40 m 84,00
PERTE NETTE	
1529,56	
TOTAL	TOTAL
15201,56	15201,56

RESSOURCES 13672,00
DEPENSES 15201,56
PERTE NETTE 1529,56

LISTE des PARTICIPANTS

SPELEO CLUB DE CAEN - M.J.C. "LA PRAIRIE".

HAUVEL François - 2, impasse du Lieu Rocquet 14130 PONT-L'EVÊQUE
HAUVEL Marie-Hélène " "
GILLARD Jacques - 5, rue de Marignan 14200 HEROUVILLE ST CLAIR
GILLARD Denise " "
LEGEMBRE Jean-François - 12, rue Pasteur 14000 CAEN
DUBOIS Michèle - Foyer Champ Gaubert 14210 EVRECY
TAILLEBOSQ Raymond - 6, rue aux Fromages 14000 CAEN

GROUPE DE SPELEOLOGIE ET DE PLONGEE SOUTERRAINE "JAEGER"

BOUCHARD Jacky - 2, rue Paul Langevin 14000 CAEN
BOUCHARD Claire " "
MALLEJAC Yves - place des Peupliers 14540 BOURGUEBUS
MALLEJAC Ginette " "
BIZETTE André - 18, rue des Rougeaux 14000 CAEN

INDIVIDUELS.

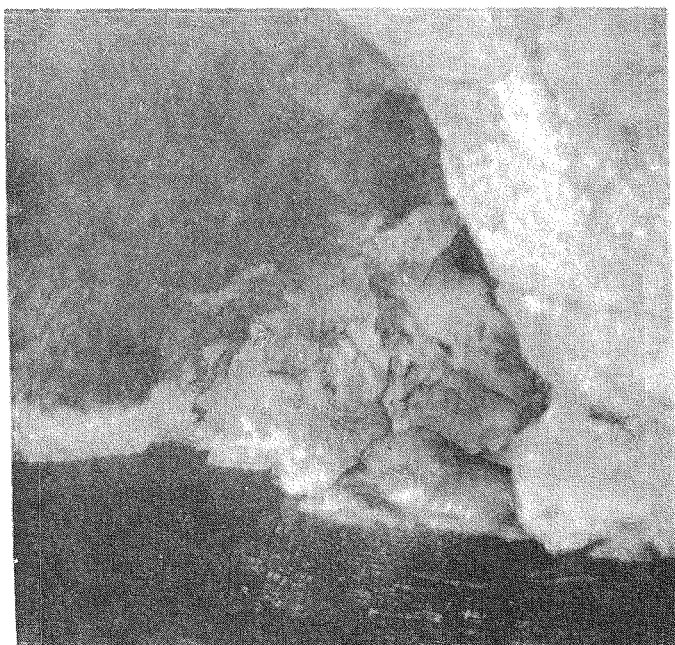
VAES Eddy - lisperstraat 35 2500 LIER (BELGIQUE)
AIT KARRA Ahmed - avenue Hassan II LARACHE (MAROC)

Nos amis du Douar Bouhalla :

Kacem, Mohamed, Ahmed, Rubio, Sherif, Mohamed d'Anou.

Nous ont fait l'amitié de leur visite :

Henri et Dominique POTIER de la VARDE.



DECOUVERTES...

À AÏN D'ANOÛ



Depuis plus d'un siècle les monuments funéraires protohistoriques nord-africains ont livré aux fouilleurs un nombre considérable de poteries, presque toujours modelées et d'une technique identique à celle encore en usage dans les régions telliennes et méditerranéennes, depuis le Rif jusqu'au sud de la Tunisie.

Cette poterie funéraire de facture généralement grossière n'a guère intéressé les archéologues qui ne décrivent pas leurs travaux ou se contentent d'une mention succincte. Un peu plus d'un millier de vases ont pu être recensés à la suite de longues enquêtes dans les musées et de recherches dans les publications spécialisées.

Les chercheurs de trésor, de leur côté, n'ont cessé depuis l'Antiquité de bouleverser les monuments funéraires, particulièrement les plus grands qui étaient susceptibles de renfermer un mobilier plus abondant que les modestes sépultures demeurées inviolées.

Ces deux comportements ont contribué à l'oubli durant bien des années d'une étude approfondie d'une poterie qui fut si négligée alors qu'elle constitue l'essentiel du mobilier archéologique laissé par les anciennes populations berbères.

La classification des quelques poteries ramenées par notre équipe, s'appuie sur une étude morphologique publiée par le Pr G.CAMPS (Centre de Recherches Anthropologiques, Préhistoriques et Ethnographiques), elle se trouve confirmée par le Pr BAILLOUD LE ROUZIC du Musée de l'Homme à Paris.

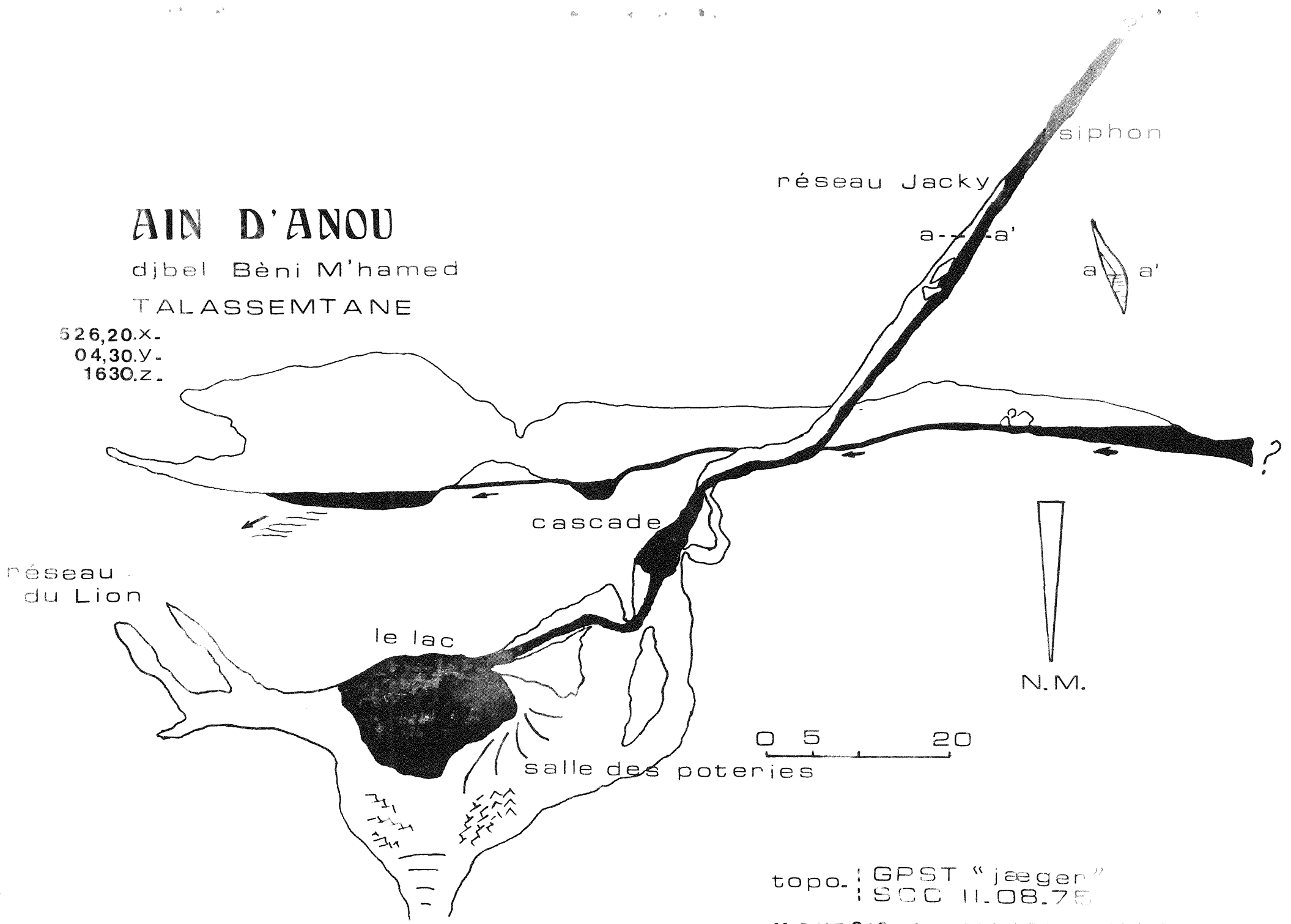
Ces poteries ont la particularité d'être découvertes dans une cavité de faible profondeur, en cul de vallée donnant sur la Méditerranée et à la base d'une falaise de 40 m d'à pic. A l'intérieur de cette grotte, un cours d'eau souterrain alimente un petit lac dans la salle d'entrée. Au dessus de l'éboulis Ouest, de nombreuses traces de foyers, ainsi que des marques de batons dans l'argile font penser à un habitat ancien. Enfouies dans le limon de la rivière, de nombreuses poteries sont apparentes, d'autres se trouvent simplement posées dans l'éboulis même, certaines présentant un léger début de calcification.

Diverses hypothèses se posent à leur sujet : vaisselle de type utilitaire, vases funéraires ou poteries votives ? ... peut-être les trois usages sont-ils possibles ! de toute façons leur datation est évidente, un sceau carthaginois en écriture cunéiforme nous la donne avec certitude : environ 1000 ans avant J.C. (conquête du bassin de la méditerranée jusqu'au colonnes d'Hercule ...Gibraltar)

AIN D'ANOU

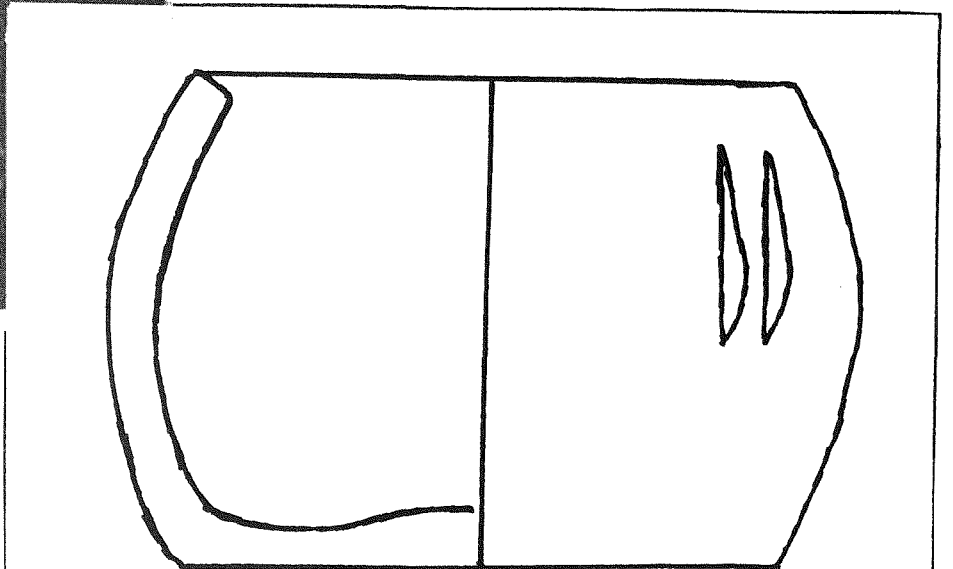
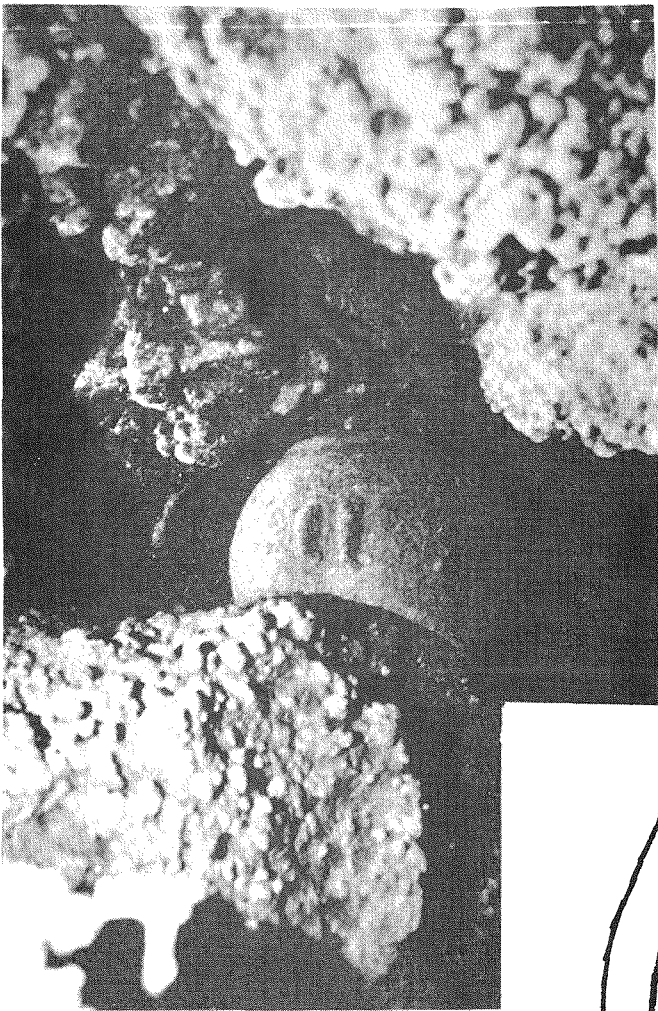
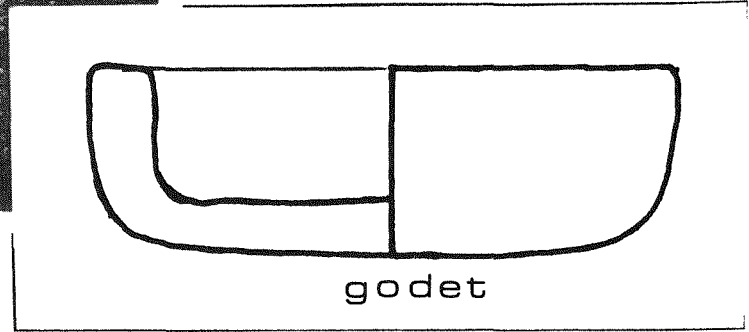
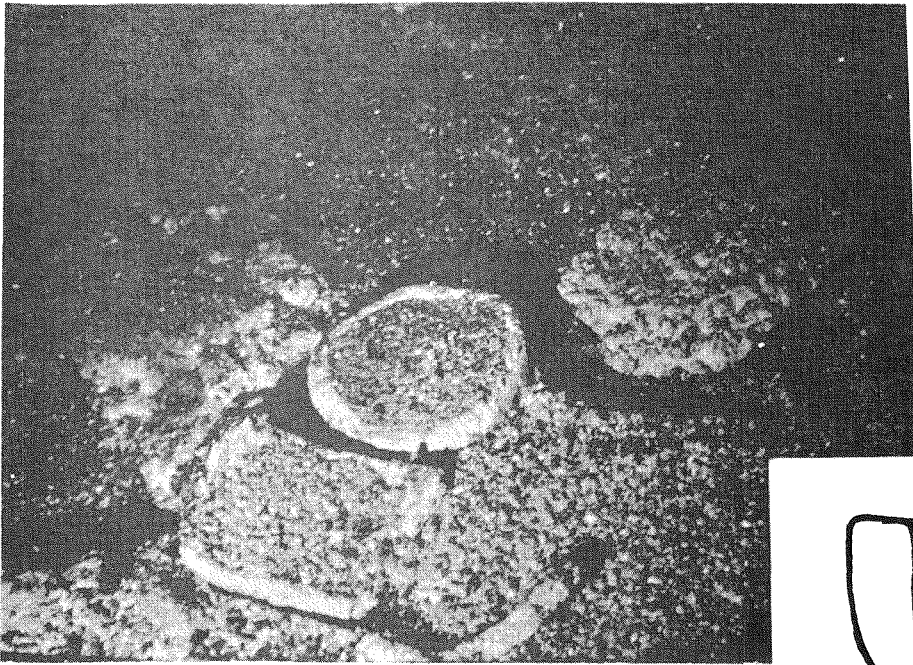
djbel Bèni M'hamed
TALASSEMANTANE

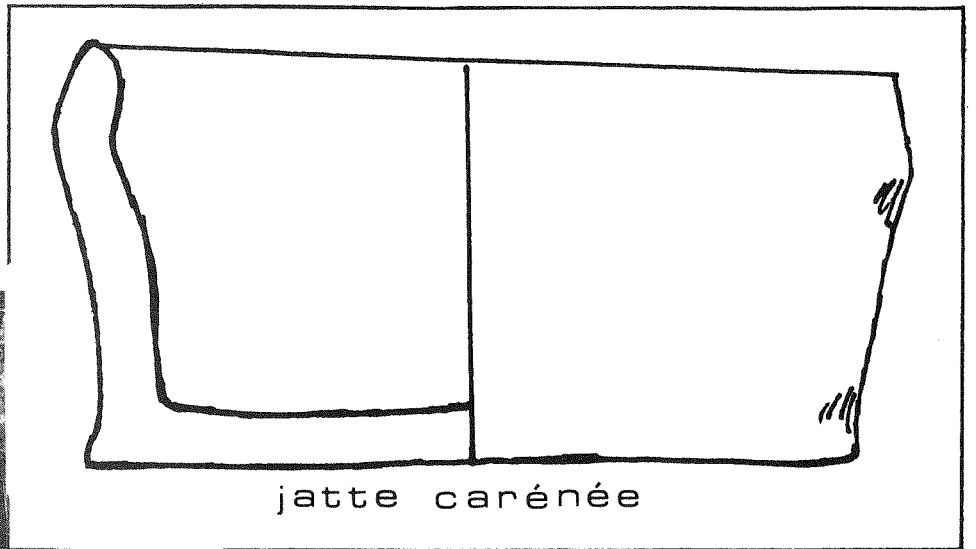
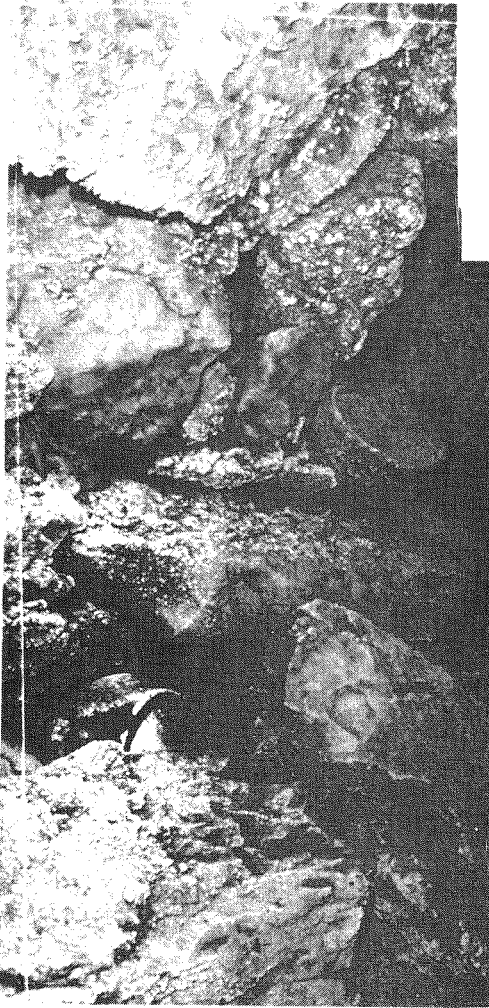
526,20.X-
04,30.Y-
1630.Z.



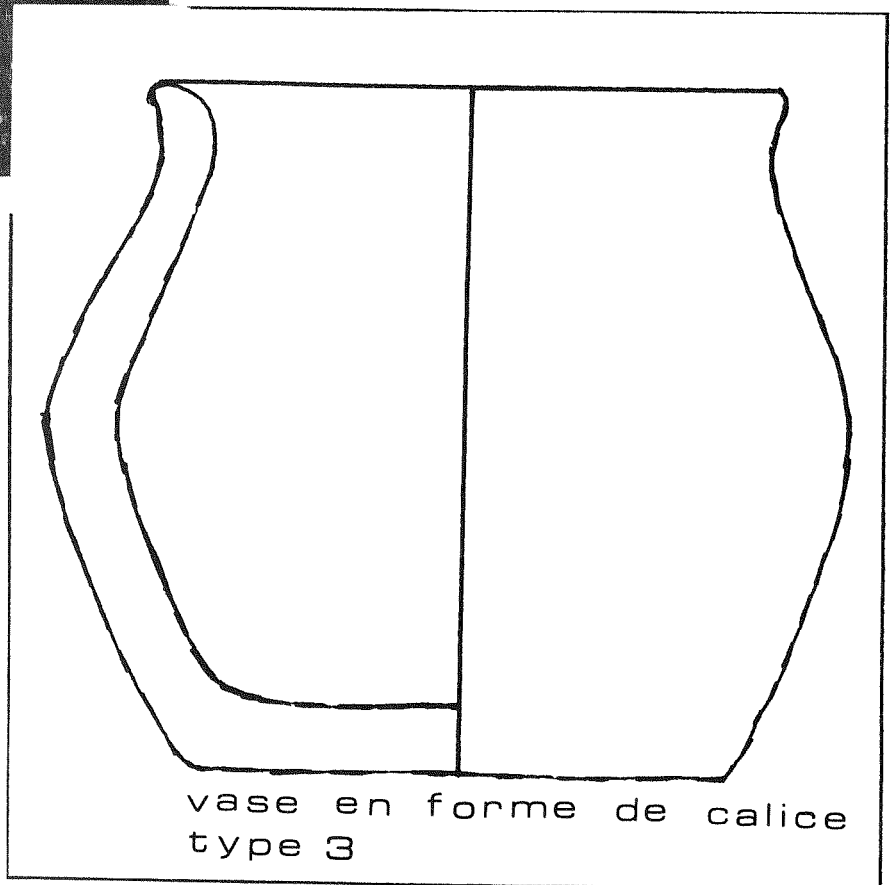
topo. : GPST "jæger"
: SCC 11.08.75

M. DUBOIS / A. B. / F. / ANVEL





jatte carénée



vase en forme de calice
type 3

