

MAROC
74

LE CRISTAL
1974



S.C.C.

6-1974
(MARC 74)

Les Grandes Expéditions Spéléologiques Françaises

F.F.S. BIBLIOTHEQUE
Arrivée le
278 86
Classement <i>pays</i>

LECHAAB 74

SPELEO CLUB DE CAEN
M.J.C. LA PRAIRIE
9, avenue A. Sorel 14 CAEN

REMERCIEMENTS

La préparation et le déroulement d'une expédition ayant pour but la spéléologie demandent un effort particulier de la part des organisateurs et des participants mais aussi de la part des personnes et organismes officiels qui, bénévolement, ont répondu à notre demande d'aide, tant matérielle que financière.

Le résultat final de notre entreprise dépendait en grande partie de ces appuis. Le contenu de ce rapport, c'est à eux que nous le devons, ceux qui nous ont épaulés et pour eux nous nous devons de le faire.

Que tous soient assurés de la sincérité de nos remerciements.

A LA FEDERATION FRANCAISE DE SPELEOLOGIE QUI NOUS A FAIT CONFIANCE
ET QUI A ACCEPTÉ DE PRENDRE NOTRE EXPÉDITION SOUS SON ÉGIDE AU
TITRE DES GRANDES EXPÉDITIONS SPELEOLOGIQUES FRANCAISES.

A LA MAISON DES JEUNES ET DE LA CULTURE " LA PRAIRIE " DE CAEN QUI
NOUS A FOURNI SOUTIEN MORAL ET FINANCIER POUR PRÉPARER CETTE
EXPÉDITION.

AU GROUPE DE PLONGEE SOUTERRAINE " JAEGER " QUI NOUS A CONFIE SON
MATÉRIEL TECHNIQUE DURANT CETTE EXPÉDITION.

AU SPELEO CLUB DE RABAT QUI NOUS A FOURNI TOUTES LES DONNÉES
TECHNIQUES ET ADMINISTRATIVES POUR MENER À BIEN CETTE EXPÉDITION.

AU SPELEO CLUB DE BLOIS QUI EFFECTUANT SON EXPÉDITION AU TOGHOBEIT
A SU NOUS CONSACRER DE SON TEMPS ET NOUS PRÊTER SES VÉHICULES POUR
NOUS AIDER SUR LE TERRAIN.

A KACEM MOHAMED ET AHMED GUIDES SPÉLEOLOGUES DU DJEBEL BOUHALLA.

PARTICIPANTS

ONT PARTICIPÉ À CETTE EXPÉDITION :

SPÉLÉOS :

- FRANÇOIS HAUVEL
- YVES NOEL
- BERNARD HOJOT
- PIERRE MATTHIEU
- BERNADETTE HERVIEU

S'EST CHARGÉE AVEC SUCCÈS DU SECRÉTARIAT :

- MICHÈLE DUBOIS

NOUS ONT AIDÉ PAR LEURS CONSEILS :

- LE SPÉLÉO CLUB DE BLOIS
- LES GUIDES SPÉLÉOS : KACEM, MOHAMED, AHMED.

S'EST CHARGÉ AVEC SUCCÈS DE L'INTENDANCE :

- MOHAMED MUFTAH

A SU REMÉDIER AUX DÉFAILLANCES MÉCANIQUES DES VÉHICULES :

- BERNARD HOJOT

S'EST CHARGÉE AVEC SUCCÈS DE L'INFIRMERIE :

- BERNADETTE HERVIEU

LA SPELEOLOGIE

LA SPÉLÉOLOGIE EST UNE AVENTURE, C'EST MÊME LA DERNIÈRE AVENTURE À LA PORTÉE DE TOUT LE MONDE, OU PRESQUE. C'EST UN CREUSET OÙ SE FORGE LA PATIENCE, OÙ SE MESURE LE COURAGE, OÙ SE DÉVELOPPE L'ESPRIT D'AMITIÉ ET DE FRATERNITÉ DES HOMMES.

LA SPÉLÉOLOGIE EST UN SPORT AVANT TOUT, PROCHE PARENT DE L'ALPINISME. MAIS LÀ OÙ LA SPÉLÉOLOGIE DIFFÈRE DE L'ALPINISME, C'EST PAR SES INCIDENCES SCIENTIFIQUES. EN CELA LA SPÉLÉOLOGIE FAIT FIGURE DE CONQUÉRANT DE L'UTILE. EN DÉCOUVRANT, PAR EXEMPLE, DES NAPPES D'EAU SOUTERRAINES, LE SPÉLÉOLOGUE PEUT CONTRIBUER AU SALUT D'UNE RÉGION PRIVÉE D'EAU. IL FAIT DES ÉTUDES SUR LES ANIMAUX, SUR LES CHAUVES SOURIS DONT IL EXISTE UNE VARIÉTÉ INCROYABLE D'ESPÈCES, SUR LES INSECTES VIVANTS SOUS TERRE ET QUE L'ON CROYAIT DISPARUS DEPUIS DES MILLIONS D'ANNÉES.

LE " SPÉLÉO " EST AUSSI UN PRÉCIEUX AUXILIAIRE DES SAVANTS QUI SOUHAITENT APPROFONDIR LEURS CONNAISSANCES SUR LA NATURE DES SOLS OU SUR LA PRÉHISTOIRE ET LES HOMMES DES CAVERNES.

A CET EFFET IL EST AMENÉ À ÉTUDIER LA GÉOLOGIE, LA KARSTOLOGIE, L'HYDROLOGIE LA BIOSPÉOLOGIE, LA TOPOGRAPHIE ET MÊME LA PHOTOGRAPHIE .

CEPENDANT LA SPÉLÉOLOGIE NE CONSTITUE PAS UN MILIEU TRÈS FERMÉ, SEULEMENT ACCESSIBLE PAR UNE ÉLITE DE " RISQUE - TOUT ", C'EST AVANT TOUT UN SPORT PASSIONNANT.

UN SPORT QUI REGROUPE AU SEIN D'UNE ÉQUIPE UN CERTAIN NOMBRE DE GARÇONS ET FILLES QUI SE CONNAISSENT ET QUI SE FONT ENTIÈRE CONFIANCE. DESCENDRE AVEC UN AUTRE DANS UN RÉSEAU, C'EST UN PEU CONFIER SA VIE À SON COMPAGNON, EXACTEMENT COMME DANS UNE CORDÉE D'ALPINISTES.

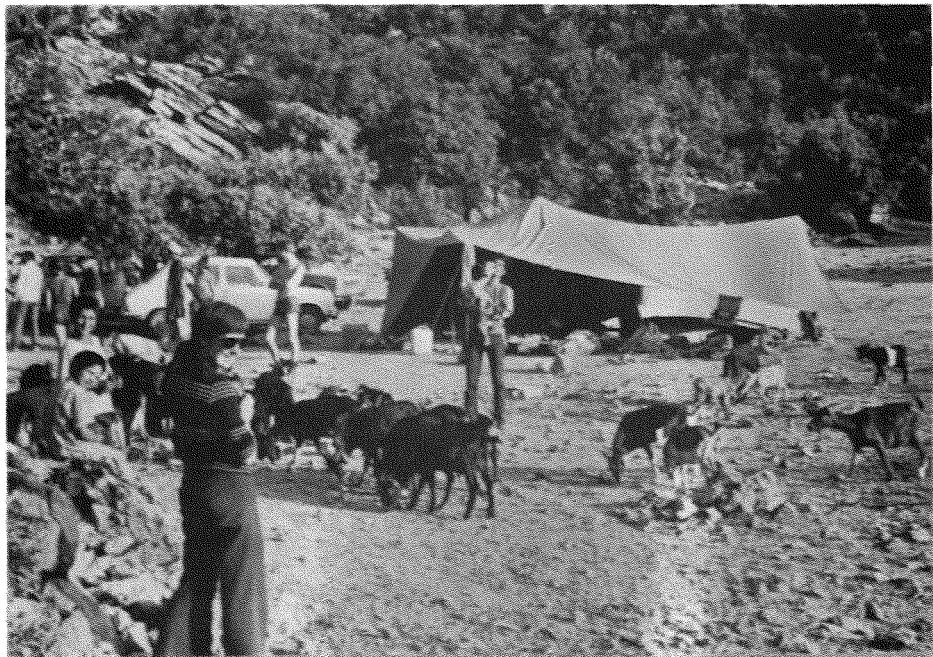
EN CAS D'INCIDENTS, SEUL LE COÉQUIPIER PEUT APPORTER UNE AIDE EFFICACE. C'EST CETTE CONFIANCE ABSOLUE ET RÉCIPROQUE QUI EST EXTRAORDINAIRE ET QUI Pousse SOUVENT À SE SURPASSER ET À S'OUBLIER SOI-MÊME.

LA SPÉLÉO. , COMME L'ALPINISME OU LA PLONGÉE, FONT PARTIE DE CES SPORTS OU LE PUBLIC N'EST PAS LÀ POUR SOUTENIR LES ACTEURS. LA PERFORMANCE N'EST DUE QU'À SA PROPRE VOLONTÉ ET À CELLE DE TOUTE L'ÉQUIPE.

UNE DÉCOUVERTE OU UNE EXPLORATION EFFACE TOUJOURS LES HEURES ÉPUI SANTES PASSÉES DANS LE NOIR, DANS LA BOUE QUI COLLE OU DANS L'EAU GLACÉE QUI ENGOURDIT LES MEMBRES.

" LES PLUS BELLES VICTOIRES SONT CELLES QUE L'ON REMPORTE SUR SOI-MÊME " A DIT LE POÈTE. LA SPÉLÉOLOGIE EST CERTAINEMENT COMPRISE DANS CES VICTOIRES.

LA SPÉLÉOLOGIE EST UNE AVENTURE , POUR LA COMPRENDRE, ET L'AIMER IL FAUT LA VIVRE; TOUS CEUX QUI L'ONT VÉCUE OU LA VIVRONT, GARDERONT CERTAINEMENT UN SOUVENIR INOUBLIABLE.



La surface...

Campement.

SITUATION

DÉPENDANT DU SYSTÈME ALPIN, SITUÉE AU NORD DU MAROC, LA CHAÎNE MONTAGNEUSE DU RIF S'ÉTEND SUR UNE LONGUEUR DE 300 K.M ENVIRON, DEPUIS LE DÉTROIT DE GIBRALTAR JUSQU'À L'EMBOUCHURE DE LA MOULAYA, AUX CONFINES ALGÉRO - MAROCAINS. CE SYSTÈME OROGRAPHIQUE COMPORTE EN FAIT, DEUX PARTIES ASSEZ DISTINCTES, LE DJEBEL, INSCRIT DANS LE QUADRILATÈRE TANGER - TÉTOUAN - CHÉCHAOUEN - KSAR EL KÉBIR, ET LE RIF PROPREMENT DIT, DEPUIS LES ENVIRONS DE CHÉCHAOUEN JUSQU'À LA MOULAYA.

LA RÉGION NOUS INTÉRESSANT SE TROUVE SITUÉE DANS LE RIF MÊME, QUI POSSÈDE DES SOMMETS BEAUCOUP PLUS ÉLEVÉS (DJEBEL BOUHALLA 2 170 M, TIDIGHIN 2 456 M) EN CONSTITUANT UN ÉCRAN QUE LES NUAGES S'AMONCELANT SUR LE BASSIN OCCIDENTAL DE LA MÉDITERRANÉE NE FRANCHISSENT PAS AISÉMENT. CETTE BARRIÈRE MONTAGNEUSE JOUE UN RÔLE DÉTERMINANT SUR LE CLIMAT. C'EST AINSI QUE LE VERSANT CONTINENTAL DIFFÈRE TOTALEMENT DU VERSANT MÉDITERRANÉEN.

CE RÔLE DÉTERMINANT A ÉGALEMENT UNE INFLUENCE CERTAINE SUR LE SYSTÈME HYDROLOGIQUE DU MASSIF QUI SUBIT DE FORTES PRÉCIPITATIONS ATMOSPHÉRIQUES D'AUTOMNE, D'AUTRE PART, SON ALTITUDE LUI PERMET UN ENNEIGEMENT PROLONGÉ JUSQU'À LA FIN DU PRINTEMPS.

POURVUE DE CES ATOUTS, CETTE RÉGION CALCAIRE NE POUVAIT QUE PRÉSENTER UN TERRAIN KARSTIQUE DE PREMIER ORDRE. UNE SIMPLE PROMENADE TOURISTIQUE SUR LA ROUTE DE CRÊTE QUI VA DE CHÉCHAOUEN À AL HOCEIMA PERMET D'EN DÉCELER LES SIGNES EXTÉRIEURS, SOURCES, CASCADES, TORRENTS, RÉSURGENCES, PARSÉMENT CE PARCOURS MÊME EN PLEIN ÉTÉ.

NOUS NOUS SOMMES DONC DÉCIDÉS À PERCER UN PEU DE MYSTÈRE DU SYSTÈME HYDROLOGIQUE SOUTERRAIN DE CE MASSIF EN EFFECTUANT UNE RECONNAISSANCE SUR LE DJEBEL LECHAAB, TOUT PROCHE DU DJEBEL BOUHALLA OÙ TRAVAILLENT DEPUIS PLUSIEURS ANNÉES NOS CAMARADES DU SPÉLÉO CLUB DE BLOIS (TOGHOBEIT) .

=====

CETTE CAVITÉ SE SITUE SUR LE DJEBEL BOUHALLA À DROITE DE LA PISTE ALLANT DE BAB - TAZA AU MASSIF DU TALASSEMÉTANE.

SELON LES INDICATIONS DES BERGERS DES ENVIRONS L'EAU COULERAIT AU FONDS DE CE Puits. COMME, D'APRÈS LA CARTE, IL SE TROUVE SUR LE TRACÉ DU RÉSEAU SOUTERRAIN DU TOGHOBEIT QUI EXPLORE LE SPÉLÉO CLUB DE BLOIS, NOUS DÉCIDONS D'Y EFFECTUER LA JONCTION.

AU BOUT DE 3 KILOMÈTRES DE PISTE À PEINE CARROSSABLE, NOUS ABANDONNONS NOS VÉHICULES, NE VOULANT PAS LES EXTERMINER, PUIS, CHARGÉS DE SACS DE MONTAGNE, NOTRE GUIDE AHMED AINSI QUE L'INTERPRÈTE MOHAMED PORTANT DE LOURDS KIT - BAGS, NOUS ESCALADONS LE FLANC NORD DU MASSIF. APRÈS UNE HEURE DE PORTAGE, NOUS ATTEIGNONS L'ORIFICE DU GOUFFRE, NOUS NOUS TROUVONS À UNE ALTITUDE DE 1 340 M ENVIRON.

APRÈS S'ÊTRE MINUTIEUSEMENT ÉQUIPÉS, NOUS NOUS ENFONÇONS DANS LE GOUFFRE, ACCROCHÉS À NOTRE CORDE DE RAPPEL. LE Puits VA S'ÉLARGISSANT ET ATTEINT UNE PROFONDEUR DE 30 MÈTRES. A MI - PARCOURS IL NOUS SEMBLE ENTENDRE COMME LE BRUIT D'UN TORRENT, MAIS, TOUCHANT LE SOL, À NOTRE GRANDE DÉCEPTION, NOUS DÉCOUVRONS QUE L'ORIGINE DE CE BRUIT N'EST AUTRE QUE LE VOL D'UNE NUÉE DE MOUSTIQUES QUE NOUS VENONS DÉRANGER.

NOUS RETROUVANT TOUS, NOUS CONSTATONS QUE NOUS SOMMES SUR UN CÔNE D'ÉBOULIS AU BAS DUQUEL SE LAISSE ENTREVOIR UN PASSAGE BAS FLANQUÉ D'UNE COLONNE DE CALCITE ET S'ENFONÇANT VERS LE NORD-EST.

PLEIN D'ESPOIR, NOUS NOUS ENGAGEONS DANS CET ÉTROIT GOULET, MAIS AU BOUT DE QUELQUES MÈTRES, NOUS CONSTATONS QU'IL SE TROUVE OBSTRUÉ PAR UNE GLAISE ÉPAISSE QUI EMPÊCHE TOUTE PROGRESSION.

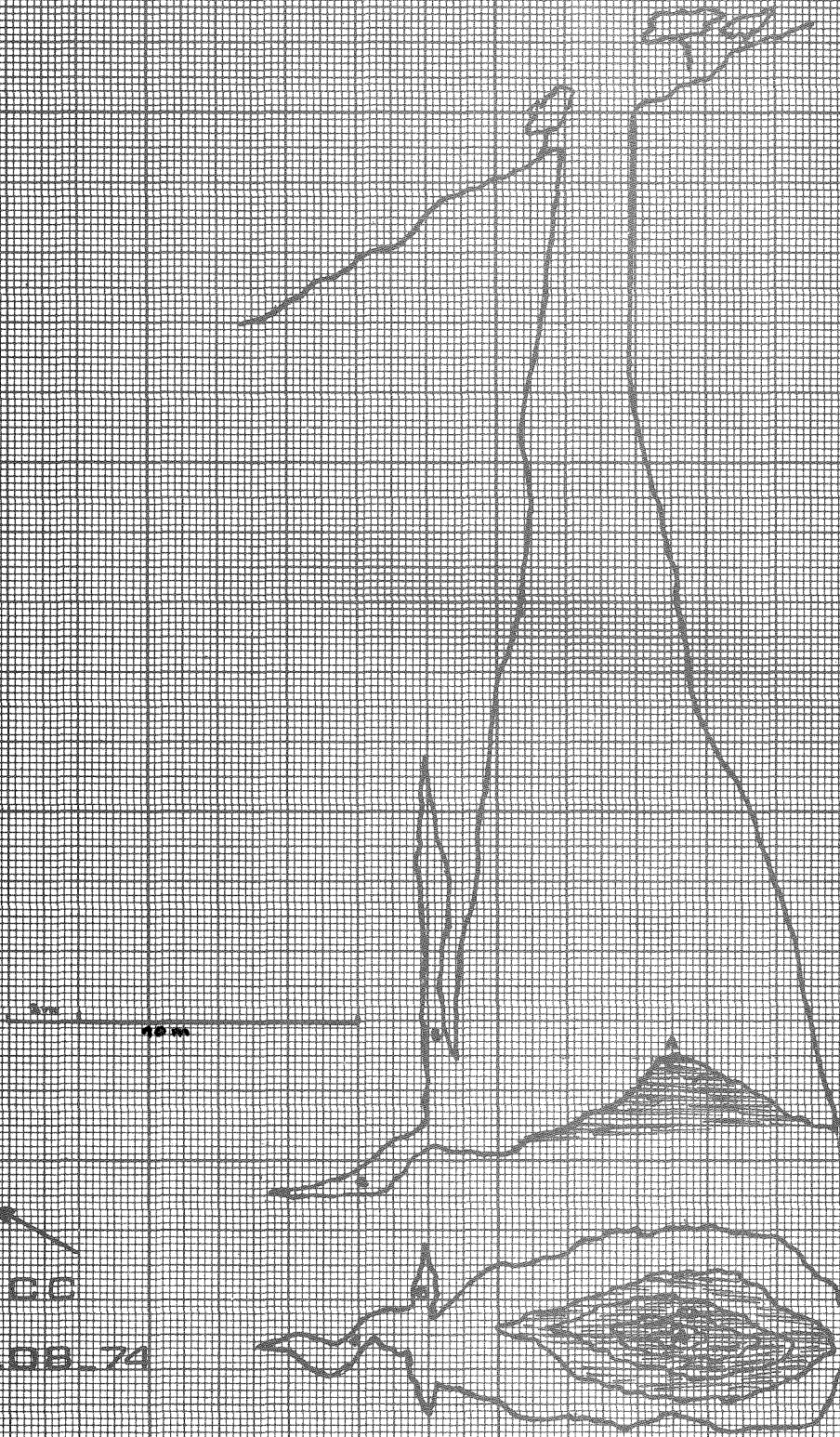
A L'ENTRÉE DU GOULET NOUS AVIONS ENTREVU UNE CHEMINÉE REMONTANTE, NOUS L'ESCALADONS SANS GRAND ESPoir CAR ELLE VA EN SE RESSERRANT. YVES, LE PLUS AGILE, ATTEINT UNE HAUTEUR DE 10 MÈTRES MAIS NE PEUT SE GLISSER PLUS HAUT.

DÉÇUS DE CETTE PREMIÈRE EXPÉRIENCE, NOUS REMONTONS, NON SANS REMARQUER LES TRACES QUE L'EAU A LAISSÉES LORS DE LA MISE EN CHARGE DE L'HIVER JUSQU'À UNE HAUTEUR DE 15 MÈTRES DANS LE Puits. LES BERGERS N'ONT PAS MENTI, MAIS NOUS NOUS SOMMES TROMPÉS DE SAISON.

L'EXPLORATION DE CE Puits DEVRA ÊTRE RENOUVELLÉE AU PRINTEMPS AFIN DE DÉCELER LE POINT D'ABSORPTION DES EAUX ET UNE LÉGÈRE DÉSOBSTRUCTION DEVRAIT PERMETTRE LA DÉCOUVERTE D'UN RÉSEAU HYDROLOGIQUE IMPORTANT.

AIN CHEUH

DC 13



SOC
11-08-74

Ain Cheuh
DC 13

SAF LAHMAR

12/08/74

LES PUIITS DE **SAF LAHMAR** NOUS SONT INDICUÉS PAR LES BERGERS DU DOUAR **BOUHALLA** COMME N'AYANT JAMAIS ÉTÉ PÉNÉTRÉS, LÀ AUSSI ILS NOUS CERTIFIENT AVOIR ENTENDU UNE CIRCULATION D'EAU.

LE 12 AOUT AU MATIN, GUIDÉS PAR **AHMED** ET ACCOMPAGNÉS DE NOTRE INTERPRÈTE TOUTE L'ÉQUIPE, CHARGÉE DE SACS ET DE LOURDS KIT - BAGS, PREND LE CHEMIN DE L'AVENTURE. AU BOUT D'UNE HEURE DE MARCHÉ SUR LE DJEBEL **LEKRAA**, NOUS ATTEIGNONS NOTRE BUT. DEUX " TROUS " DE 2 MÈTRES DE DIAMÈTRE ESPACÉS SEULEMENT L'UN DE L'AUTRE PAR UN INTERVALLE DE 3 MÈTRES. NOTRE PREMIÈRE IMPRESSION NOUS FAIT CROIRE QUE CES DEUX ORIFICES DOIVENT SE REJOINDRE DANS UNE MÊME VASTE SALLE. AU JET DE PIERRES, NOUS ESTIMONS QUE LA PROFONDEUR DE CES PUIITS EST SENSIBLEMENT LA MÊME, 30 MÈTRES ENVIRON. NOUS DÉCIDONS D'EXPLORER EN UN PREMIER TEMPS L'ORIFICE LE PLUS IMPORTANT, SOIT CELUI DE GAUCHE EN SE TROUVANT FACE À LA PENTE, NOUS LE NOMMERONS **SAF LAHMAR I (D_D 18)**.

COURTOISEMENT LA PRIMEURE DE CETTE EXPLORATION EST LAISSÉE À **FRANÇOIS** CHEF D'EXPÉDITION. AYANT FIXÉ NOS AGRÉS À QUELQUES BLOCS QUI ENCOMBRENT LE LAPIAZ, **FRANÇOIS** S'ENGOUFRE DANS LE PUIITS AUSSITÔT SUIVI DE **YVES**. PARVENUS À LA BASE DE CELUI-CI NOUS CONSTATONS QU'UN TRAIN D'ÉCHELLES JONCHE LE SOL ET QU'EN CONSÉQUENCE NOTRE ESTIMATION DE LA PROFONDEUR EST ERRONÉE, CE PUIITS MESURE 18 MÈTRES SEULEMENT ET PARAÎT NE PAS AVOIR DE CONTINUATION. LE CÔNE D'ÉBOULIS SUR LEQUEL NOUS NOUS TROUVONS SE TROUVE INCLINÉ EN DIRECTION **N/E** SOIT VERS LE DEUXIÈME PUIITS ENTREVU EN SURFACE, MAIS AUCUN PASSAGE, AUCUNE FAILLE N'EST DÉCELÉE. QUELQUES CONCRÉTATIONS CALCAIRES ORNENT ÇA ET LÀ LA BASE DE CE PUIITS ET DE GRANDES COULÉES DE CALCITE TAPISSENT LES PAROIS À PARTIR DE LA MOITIÉ DE LA DESCENTE MAIS CELLES-CI PARAÎSENT NE PLUS ÊTRE ACTIVES DEPUIS BIEN LONGTEMPS ET UNE LÉGÈRE VÉGÉTATION DE FOUGÈRES ET DE MOUSSES LES RECOUVRE PAR ENDROITS.

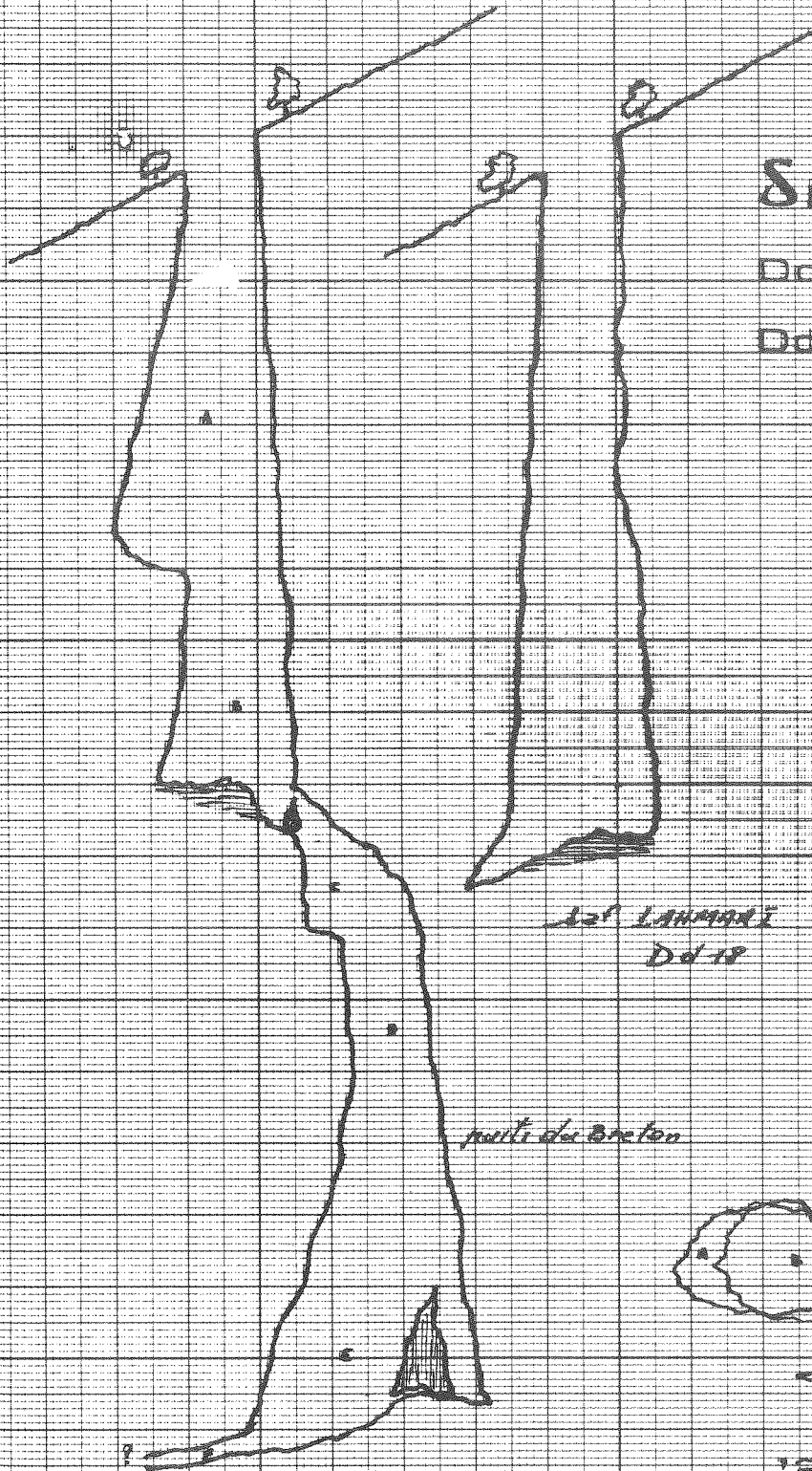
JUGEANT QU'UNE DESCENTE DE L'ÉQUIPE ENTIÈRE NE PROCURERAIT QU'UNE PERTE DE TEMPS, NOUS DÉCIDONS DE REMONTER AUSSITÔT ABANDONNANT À SON TRISTE SORT UN **CHOUCA** TOMBÉ AU FOND ET QUI REFUSE OBSTINÉMENT NOTRE ASSISTANCE ET NOTRE SECOURS POUR LE REMONTER EN SURFACE.

.../...

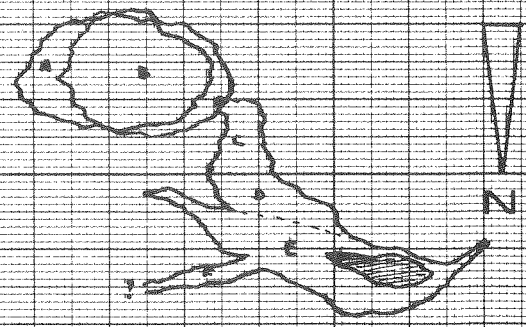
SAF LAHMAR

Dd 18

Dd 19



SCC



N

SAF LAHMAR
Dd 19

12.08.74

100M

SAF LAHMAR II

=====

LE SECOND Puits DE SAF LAHMAR SE SITUE À 3 MÈTRES ENVIRON DU PREMIER AUSSI NE CHANGEONS-NOUS PAS LES POINTS D'AMARRAGE DE NOS AGRÉS ET, ESTIMANT LA PROFONDEUR DE CE GOUFFRE À UNE VINGTAINÉ DE MÈTRES, NOUS Y JETONS LES MÊMES CORDES ET ÉCHELLES. LE PREMIER, YVES S'ENGAGE DANS L'ORIFICE QUI VA S'ÉLARGISSANT JUSQU'À 12 MÈTRES ENVIRON. LÀ SE TROUVE UNE PETITE PLATEFORME ENSUITE CE Puits REPRENANT SON DIAMÈTRE INITIAL S'ÉLARGIT À NOUVEAU JUSQU'AU FOND OÙ NOUS NOUS RETROUVONS SUR UN PETIT AMAS D'ÉBOULIS OÙ SE TROUVENT EMMÊLÉS QUELQUES OSSEMENTS D'ANIMAUX. APRÈS UN LÉGER TOUR D'HORIZON, NOUS ENTREVOYONS UN PASSAGE BAS SOUS UN BLOC COINCÉ AU BAS DE LA PAROI LA PLUS VERTICALE. UN AIR FRAIS NOUS FRAPPE LA FACE, PLEIN D'ESPOIR NOUS SCRUTONS LE NOIR... ET DANS LE FAISCEAU DE NOS TORCHES, NOUS APERCEVONS UNE PETITE PLATEFORME À 3 MÈTRES SOUS NOUS ET LE VIDE AU DELÀ...

AUSSITÔT NOUS DÉROULONS CORDES ET ÉCHELLES ET NOUS FAUFILONS PAR CE PASSAGE, ARRIVÉS SUR LA PLATEFORME, UN SECOND Puits S'OUVRE À NOS PIEDS.

IL S'AGIT EN FAIT D'UNE DIACLASE DE 13 MÈTRES DE HAUT, DÉCORÉE DE BELLES DRAPERIES SUR LE COTÉ OPPOSÉ À L'ÉCOULEMENT DES EAUX D'HIVER.

HEUREUX DE NOTRE DÉCOUVERTE, NOUS ESPÉRONS DE VASTES PROLONGATIONS DE CE RÉSEAU... AUSSI, APRÈS AVOIR FAIT DESCENDRE DE LA SURFACE UN RENFORT DE MATÉRIEL, L'ÉQUIPE AU GRAND COMPLET S'ENFONCE DANS CE NOUVEL ABÎME.

ARRIVÉS AU BAS DE CETTE DIACLASE, NOUS EFFECTUONS UNE PAUSE, NOUS SOMMES UN PEU À L'ÉTROIT CAR UN GROS BLOC A CHUTÉ LÀ ET ENCOMBRE LA MOITIÉ DU SOL. NOUS INSPECTONS LES PAROIS DANS L'ESPOIR D'Y DÉCELER UNE CONTINUATION, SANS SUCCÉS. CEPENDANT, À NOS PIEDS UN PETIT PASSAGE EST DÉGAGÉ, QUELQUES OSSEMENTS SE TROUVENT ÇÀ ET LÀ, PARFOIS INCRUSTÉS DANS LA CALCITE.

CHACUN SE GLISSE DANS CET ENDROIT BOYAU OU UN FORT COURANT D'AIR FAIT OSCILLER LA FLAMME DE NOS ACÉTYLÈNES. MAIS AU BOUT DE QUELQUES MÈTRES, C'EST LA CONSTERNATION... L'ÉTROITURE INFRANCHISSABLE, L'AIR FROID SOUFFLE AVEC UNE VIOLENCE PEU HABITUELLE, DE VASTES SALLES DOIVENT SE TROUVER LÀ... DERRIÈRE PEUT-ÊTRE À QUELQUES MÈTRES DE NOUS... ET NOUS SOMMES IMPUISSANTS, DÉMUNIS DE TOUT MATÉRIEL DE DÉSOBSTRUCTION EFFICACE. CAR L'ÉTROITURE EST DE ROCHE CALCAIRE ET SEUL UN LONG TRAVAIL AU MARTEAU ET AU BURIN OU L'EXPLOSIF EN VIENDRAIT À BOUT. À TRAVERS CETTE LUCARNE, NOUS VOYONS BIEN SE DESSINER LA SUITE DU RÉSEAU MAIS NE POUVONS QUE LUI DIRE À BIENTÔT, NOUS NOUS RETROUVERONS PEUT-ÊTRE .

AU SOIR DE CETTE EXPLORATION NOTRE MORAL EST AU BEAU FIXE MALGRÉ TOUT CAR NOUS AVONS TROUVÉ ENFIN UNE AMORCE DE CONTINUATION D'UN Puits , LA CHANCE NOUS SOURIT..... LA GRANDE DÉCOUVERTE EST PROCHE.

.../...

KEF AFRAMANOU DJEBEL BOUHALLA ALT; 1 700 M.

15/8 - 18/8/74

KEF AFRAMANOU EST UNE CAVITÉ, SITUÉE À FAIBLE DISTANCE DE NOTRE CAMPMENT, QUI A DÉJÀ FAIT L'OBJET DE PLUSIEURS RECONNAISSANCES DE LA PART DU **S. C. BLOIS** ET DU **S. C. RABAT**. ELLE NOUS A ÉTÉ SIGNALÉE COMME AYANT DE NOMBREUSES POSSIBILITÉS DE CONTINUATION.

LE 15 AOUT NOUS PARTONS VERS 10 H00, CHARGÉS LÉGÈREMENT PAR "ZATPEK" NOTRE GUIDE, ET MOHAMED, NOTRE INTERPRÈTE PORTENT DEUX KITS - BAGS CHACUN. APRÈS 1 KM DE PISTE EN DIRECTION DU TALLASSEMTANE, NOUS BIFURQUONS À DROITE ET ESCALADONS LE MASSIF. AU BOUT D'UNE 1/2 HEURE DE GRIMPETTE, NOUS PARVENONS À L'ORIFICE DE LA GROTTES. NOUS NOUS ÉQUIPONS RAPIDEMENT PAR LA CHALEUR COMMENCE DÉJÀ À SE FAIRE SENTIR, PUIS, PÉNÉTRONS DANS LA FRAICHEUR DE LA CAVITÉ.

SITÔT LE PORCHE FRANCHI, NOUS PARVENONS DANS UNE VASTE SALLE ENCOMBRÉE D'ÉBOULIS, DÉJÀ NOUS REMARQUONS QU'UN FORT CONCRÉTIONNEMENT TAPISSE CE RÉSEAU. NOUS ENTREPRENONS UNE RECHERCHE SYSTÉMATIQUE, AU MILIEU DE CE DÉDALE DE BLOCS CALCAIRES, DE NOMBREUX BOYAUX PARTENT EN TOUS SENS ET S'ARRÊTENT AU BOUT DE QUELQUES MÈTRES, OBSTRUÉS PAR LA GLAISE. L'UN D'ENTRE EUX, À LA BASE NORD DU CÔNE D'ÉBOULIS, PARAÎT PROMETTRE UNE CONTINUATION PLUS IMPORTANTE; CHACUN S'Y ENGOUFFRE ET APRÈS DEUX ÉTROITURES PARVIENT DANS UN ÉTROIT MÉANDRE DONT LES PAROIS CRISTALLISÉES S'EFFRITENT AU TOUCHER. CE COULOIR VA SE RESSERRANT JUSQU'À NE PLUS PERMETTRE AUCUN PASSAGE.

APRÈS 1 H 30 DE FURETAGE ENTRE LA PAROI ET LA BASE DE L'ÉBOULIS, DERRIÈRE UN GROS BLOC, NOUS ENTREVOYONS UN PASSAGE PAR UNE PETITE FAILLE, YVES AUSSITÔT S'Y GLISSE ET APPELLE TOUTE L'ÉQUIPE. NOUS NOUS FAUFILONS ENTRE QUELQUES BLOCS DE PIERRE, PUIS PARVENONS À UN PETIT Puits DE 5 M. ARRIVÉS À SA BASE NOUS NOUS TROUVONS DANS UNE PETITE SALLE AU BOUT DE LAQUELLE SE TROUVE UN NOUVEAU Puits DE 7 M ORNÉ DE COULÉES STALAGMITIQUES.

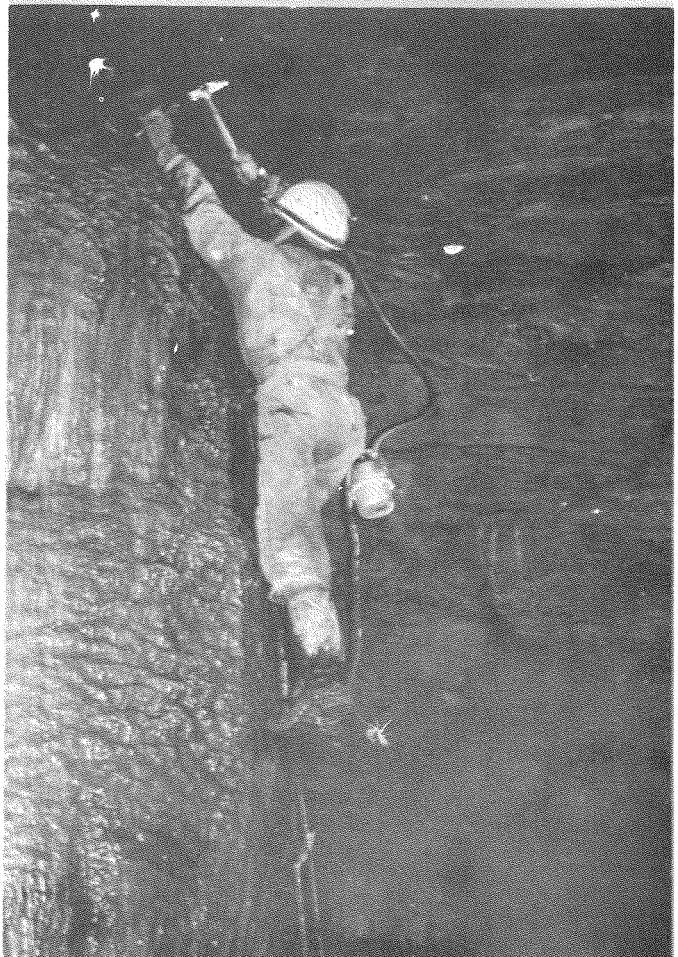
NOUS METTONS PIED DANS UNE VASTE SALLE DE 10 MÈTRES DE HAUT ET PROFONDE D'UNE VINGTAINES DE MÈTRES. EMERVEILLÉS NOUS ADMIRONS LES NOMBREUSES CASCADES DE CALCITE QUI JAILLISSENT DU HAUT DES PAROIS, AU SOL, UN TAPIS DE CALCITE SE DÉROULE SOUS NOS PIEDS GLISSANT MAJESTUEUSEMENT VERS LE BAS DE LA SALLE. PENDANT QUE PÉLO BERNARD ET YVES FONT DES PHOTOS, FRANÇOIS, BERNADETTE ET MOHAMED EXPLORENT LA SUITE DU RÉSEAU, QUI S'ENFONCE SOUS UN PLANCHER STALAGMITIQUE EN EFFECTUANT DE NOMBREUX MÉANDRES. NOUS AVANÇONS, COURBÉS SOUS LA VOÛTE OÙ N'APPARAÎT PLUS AUCUN CONCRÉTIONNEMENT, LES PAROIS SONT TAPISSÉES D'UNE TERRE SABLONNEUSE JAUNÂTRE; AU BOUT DE 18 MÈTRES, LE PLAFOND REJOINT LE PLANCHER TERREUX OBSTRUANT LA SUITE DU RÉSEAU. NOUS RETOURNONS À LA GRANDE SALLE OÙ NOUS RETROUVONS LE RESTE DE L'ÉQUIPE.

.../...



Progression...

...Kef Aframanou.



APPRENANT AVEC DÉCEPTION LE RÉSULTAT DE NOTRE ÉQUIPE DE POINTE, NOUS ÉTUDIONS ALORS LES POSSIBILITÉS DE CONTINUATION AU DÉPART DE LA GRANDE SALLE. SCRUTANT LES PAROIS, NOUS NOUS RENDONS COMPTE QU'AU SOMMET DE CHAQUE COULÉE DE CALCITE, EXISTE UN PETIT PORCHE, CINQ AU TOTAL. NOUS AVONS EMMENÉ AUCUN MÂT D'ESCALADE AU MAROC, AUSSI REVIENDRONS NOUS LE LENDEMAIN AVEC DU MATÉRIEL DE PITONNAGE POUR ATTAQUER L'UNE DE CES COULÉES TANDIS QUE LE RESTE DE L'ÉQUIPE FERA LA TOPOGRAPHIE DU RÉSEAU.

18/8/74

REVENUS SUR LES LIEUX DE NOTRE PRÉCÉDENTE EXPLORATION, BERNARD ET YVES SE CHARGENT D'ÉQUIPER UNE VOIE SUR LA PREMIÈRE COULÉE DE GAUCHE TANDIS QUE FRANÇOIS PÉLO ET BERNADETTE PARTENT FAIRE LA TOPO.

AU BOUT D'UNE HEURE, DÉCEPTION POUR LES DEUX ÉQUIPES, LA BOÎTE TOPOFIL FONCTIONNE MAL ET NOUS VENONS DE PERDRE UNE HEURE À RELEVER DES COTES ERROÑÉES, D'AUTRE PART LA ROCHE ATTAQUÉE AU SPITROC S'EFFRITE ET ENLÈVE TOUTE SÉCURITÉ.

LA VOIE DEVRA DONC ÊTRE FAITE DANS LA COULÉE MÊME CE QUI DEMANDERA BEAUCOUP PLUS DE TEMPS. CHACUN À TOUR DE RÔLE SE RELAIE AU MARTEAU À PITONNER, L'ATTENTE EST LONGUE ET LE FROID COMMENCE À SE FAIRE SENTIR. FRANÇOIS EN PROFITE POUR FAIRE UNE PETITE INCURSION DANS UN PETIT COULOIR AU-DESSUS D'UNE COULÉE PEU ÉLEVÉE (D), IL Y DÉCOUVRE UN RÉSEAU D'UNE QUINZAINE DE MÈTRES, SE SUPERPOSANT AU RÉSEAU TERREUX, SE TERMINANT EN FAILLE ÉTROITE OBSTRUÉE DE CALCITE. AUCUN COURANT D'AIR N'EST RELEVÉ.

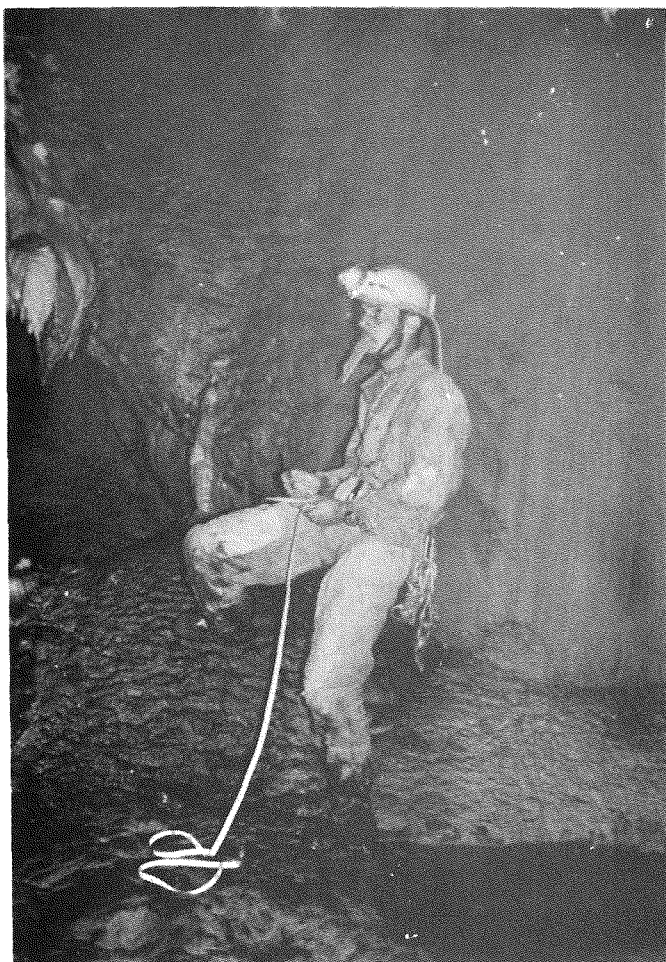
REVENU AU CHANTIER DE PITONNAGE, IL TROUVE TOUTE L'ÉQUIPE REFROIDIE, ET COMMENÇANT À SENTIR LA FAIM, YVES TERMINE DE PLACER LE TROISIÈME SPIT. NOUS DÉCIDONS DE REMONTER NOUS RESTAURER ET NOUS RÉCHAUFFER EN SURFACE.

L'APRÈS-MIDI NOUS REMETTONS ÇÀ. LA BOÎTE TOPOFIL A ÉTÉ RÉPARÉE ET PÉLO AHMED ET BERNADETTE PEUVENT EFFECTUER LEUR TRAVAIL CORRECTEMENT, YVES ET BERNARD REGONFLÉS, ARRIVENT À PLANTER LEUR 7 ÈME SPIT AU HAUT DE LA COULÉE.

YVES SE FAUFILLE SOUS LE PETIT PORCHE, PARVIENT DANS BOYAU QU'IL REMONTE SUR CINQ MÈTRES POUR S'APERCEVOIR QU'IL SE TROUVE OBSTRUÉ PAR LA CALCITE. IL EST 11 H DU SOIR, LA DÉCEPTION ACCROÎT LA FATIGUE DE CHACUN, ET NOUS DÉCIDONS DE RENTRER AU CAMP.

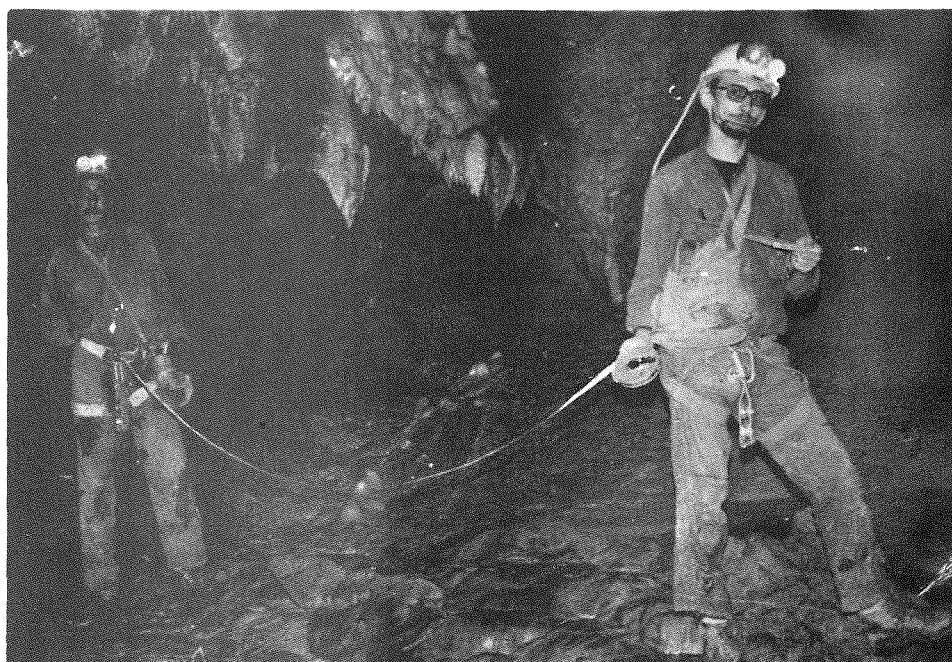
IL RESTE BEAUCOUP D'AUTRES PASSAGES DANS CETTE CAVITÉ QUI RÉCOMPENSERA CELUI QUI LA DÉVOILERA CAR SA BEAUTÉ À PEINE ENTREVUE VAUT BIEN CELA.

N.B. EMMENER UN MÂT D'ESCALADE.

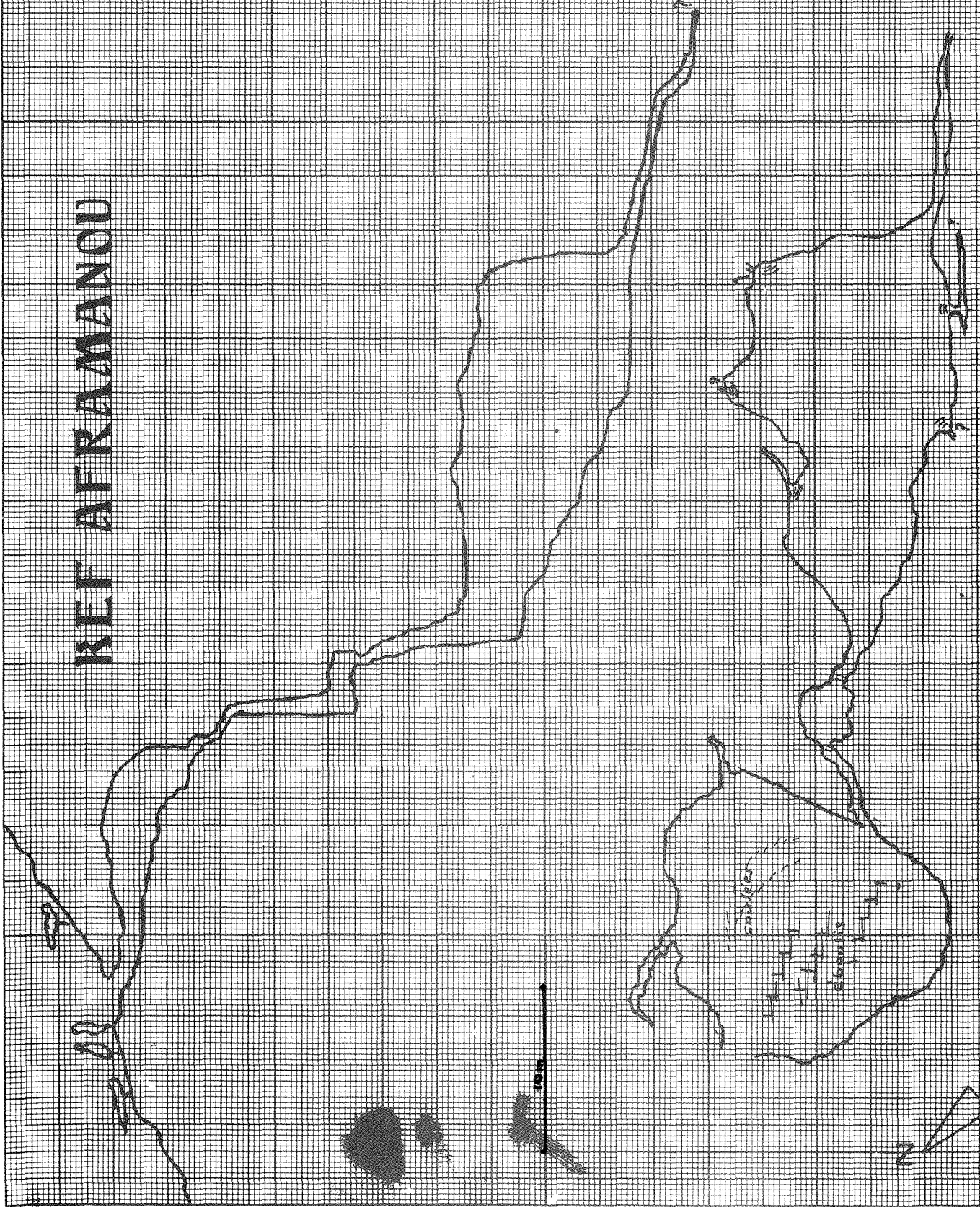


Topographie...

...Kef Aframanou.



REF AFRAMANOU



S.C.C. 15-18.08.74



Larmes de Fées... (AOUTADELGAZDIR)

AOUTA D ELGAZDIR 17/08/74
=====

ALT. 1 970 M DJEBEL LECHAAB

NOUS PARTONS VERS 9 H00 AVEC LE VW DE L'ÉQUIPE DE BLOIS (NOS VÉHICULES DE " TOURISME " DÉCLARANT FORFAIT SUR CETTE PISTE) POUR EXPLORER CETTE GROTTES QUE LE S. C. B NOUS A SIGNALÉE COMME N'AYANT PAS ÉTÉ EXPLORÉE PLUS LOIN QUE LA GRANDE SALLE D'ENTRÉE ET AYANT DE GRANDES POSSIBILITÉS DE CONTINUATION.

APRÈS UNE DIZAINE DE KILOMÈTRES, SECOUÉS PAR LES CHAOS DE LA PISTE, NOUS DÉBOUCHONS, À 1 800 MÈTRES D'ALTITUDE, SUR UN PETIT PLATEAU DANS UN DÉCOR RAPPELLANT LE PAYSAGE DES VOSGES. APRÈS S'ÊTRE ÉQUIPÉ, TOUT LE GROUPE, RENFORCÉ DE KACEM HABILLÉ PAR NOS SOINS, S'ENGAGE DANS LA GROTTES, IMPATIENT D'Y ARRACHER SON SECRET.

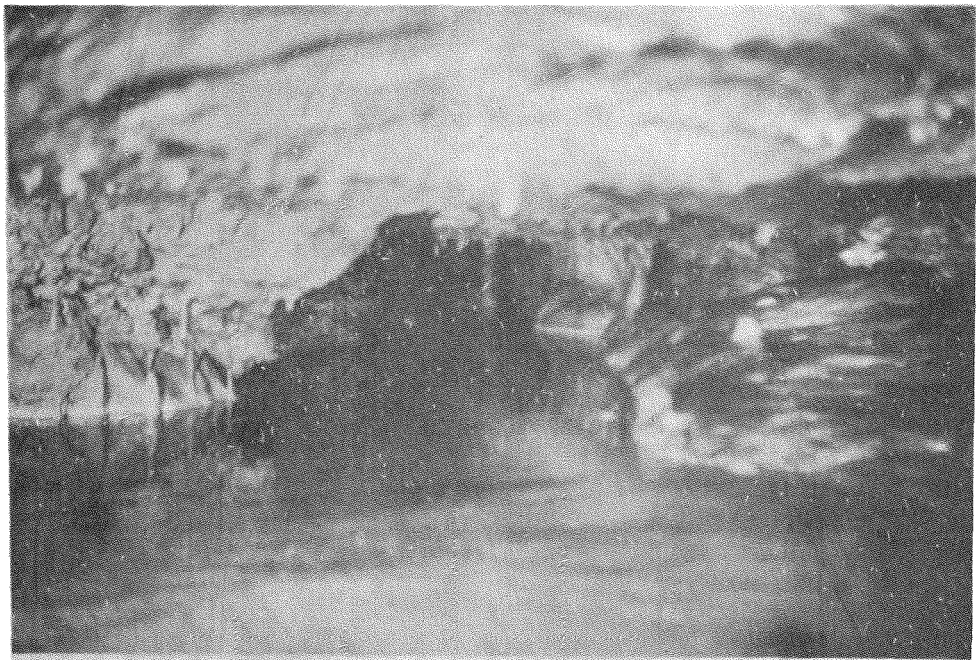
DÉS L'ENTRÉE, NOUS NOUS APERCEVONS QUE NOUS SOMMES DANS UNE VASTE SALLE ENCOMBRÉE D'UN IMMENSE CHAOS D'ÉBOULIS PROVENANT DE LA VOÛTE. CERTAINS BLOCS SONT TRÈS IMPORTANTS ET PÈSENT PLUSIEURS TONNES.

CÀ ET LÀ DES CONCRÉTIONS EMPORTÉES PAR LA CHUTE DE LA VOÛTE JONCHENT LE SOL. LA PROGRESSION, PARMIS CE DÉDALE EST DIFFICILE ET NOUS DEVONS FRÉQUEMMENT ESCALADER LES BLOCS ET NOUS GLISSER À TRAVERS DES ÉTROITURES ARTIFICIELLES. DESCENDANT JUSQU'AU FOND DE CETTE SALLE, NOUS PARVENONS À UNE PETITE ALCÔVE VOUTÉE ET FORTEMENT CONCRÉTIONNÉE, CHACUN S'ARRÊTE UN INSTANT ET S'AFFAIRE À EFFECTUER LES DIAPOS-SOUVENIRS TRADITIONNELLES NOUS MONTRANT UN PETIT RÉSEAU DE 60 CM DE HAUT OCCUPÉ PAR UN PETIT COURS D'EAU DE 30 CM DE PROFONDEUR.

LE TEMPS DE RANGER PIEDS ET APPAREILS PHOTO, FRANÇOIS EST DÉJÀ DANS LE BOYAU, RAPIDEMENT YVES ET BERNARD DÉCIDENT D'ALLER À SA SUITE ET ESSAIENT DE SE MOILLER LE MOINS POSSIBLE CAR L'EAU EST TRÈS FROIDE, APRÈS UNE CINQUANTAINES DE MÈTRES DE REPTATION ILS REJOignent FRANÇOIS ARRÊTÉ, ASSIS LES PIEDS DANS L'EAU, EN EXTASE DEVANT DEUX MAGNIFIQUES VOILES DE CALCITE JETÉS DE LA VOÛTE ET QUI, EFFLEURANT LA RIVIÈRE, OBSTRUENT LES 2/3 DU RÉSEAU.

CHACUN CONTEMPLA AVEC ÉMOTION NOTRE DÉCOUVERTE, L'UN DE CES DEUX VOILES DESCEND EN EFFECTUANT DES VOLUTES POUR S'ARRÊTER AU FIL DE L'EAU. FRANÇOIS PROPOSE QUE NOUS BAPTISIONS CES DRAPERIES " LES VOILES D' HÉLÈNE ", EN HOMMAGE À SON ÉPOUSE, NOTRE AMIE ET CAMARADE D'EXPLORATION QUI A DUE RESTER EN FRANCE. BERNARD ET YVES LUI CONSENTENT AVEC PLAISIR CET HONNEUR.

.../...



Ondes mystérieuses...

(Aouta d'el Gazdir)

.../...

APRÈS UNE PAUSE - PHOTOS, NOUS NOUS FAUFILONS SOUS LES DRAPERIES, PRENANT BIEN SOIN DE NE PAS LES TOUCHER. FRANÇOIS ET BERNARD FONT TREMPETTE POUR PASSER CET OBSTACLE, QUANT À YVES, AGILE, IL NE SE MOUILLE QUE LES COUDES.

DERRIÈRE CES VOILES, LE PLAFOND SE RABAISSE NE NOUS LAISSANT QUE 50 CM POUR PROGRESSER SOUS LA VOÛTE HUMIDE ALLONGÉS DANS UNE EAU GLACÉE... NOUS RAMPONS, QUAND NOUS ENTENDONS UNE EXPLOSION FAISANT VIBRER LES PAROIS DE NOTRE BOYAU. INQUIÉTUDE, CELA VIENT DE L'ARRIÈRE... ENFIN LE SON D'UN ÉCLAT DE RIRE VIENT NOUS RASSURER, C'EST BERNADETTE QUI SE MOQUE DE PIERRE QUE NOUS AVONS LAISSÉ À L'EXTÉRIEUR DU BOYAU ET QUI VIENT DE FAIRE EXPLOSER SA BOUTEILLE DE CARBURE.

TRANQUILLISÉS, NOUS CONTINUONS NOTRE EXPLORATION, APRÈS 30 MÈTRES LE PLAFOND SE RELÈVE, LE RÉSEAU FORMANT ALORS UNE DIACLASE DE 2, 50 M DE HAUT, DE NOMBREUSES COULÉES STALAGMITIQUES TAPISSENT ÇÀ ET LÀ LES PAROIS. PLEINS D'ENTHOUSIASME NOUS PARCOURONS RAPIDEMENT 70 MÈTRES DE MÉANDRES. SOUDAIN, UN MUR DE CALCITE NOUS BARRE LE PASSAGE, À SA BASE, L'EAU S'ENGOUFFRE DANS UNE ÉTROITURE EN DIAGONALE NOUS LAISSE ENTREVOIR LA CONTINUATION DU RÉSEAU.

BERNARD ET FRANÇOIS ESSAIENT DE S'Y GLISSER... MAIS EN VAIN. APRÈS PLUSIEURS ESSAIS, ILS RENONCENT.

YVES QUI A PU Y GLISSER SA BOÎTE PHOTOGRAPHIQUE, DÉCIDE QU'IL POURRA PASSER. DE FAIT, APRÈS DEUX CONTORSIONS IL SE TROUVE DE L'AUTRE CÔTÉ. NOUS DÉCIDONS QU'IL IRA SEUL EN POINTE... SEUL, LE "BRETON" SUIVIT LE LIT DE LA RIVIÈRE QUI S'ÉCOULE DANS UN PETIT CANION BORDÉ DE TERRE GRISE ET FRIABLE ET HAUT DE 3 À 8 MÈTRES: APRÈS AVOIR PARCOURU UNE CENTAINE DE MÈTRES, IL VOIT AVEC DÉCEPTION LE RUISSEAU SE PERDRE DANS UNE FAILLE IMPÉNÉTRABLE.

APRÈS AVOIR RENDU COMPTE À FRANÇOIS ET BERNARD, YVES RETOURNE SUR SES PAS PENDANT UNE CINQUANTAINE DE MÈTRES, AYANT ENTREVU UN PASSAGE AU-DESSUS D'UNE IMPORTANTE COULÉE DE CALCITE; APRÈS AVOIR ESCALADÉ CETTE DERNIÈRE, IL REMONTE PENDANT CENT MÈTRES UN MINI RUISSEAU, PASSE UNE NOUVELLE ÉTROITURE, SUIVIT LE RÉSEAU QUI OBLIQUE À DROITE, QUITTANT ALORS LE COURS D'EAU QUI ÉMERGE D'UN PASSAGE BAS, AU BOUT DE CENT MÈTRES SE PRÉSENTE ALORS UN LAMINOIR ÉTROIT QU'YVES REMONTE SUR 3 MÈTRES POUR S'APERCEVOIR QUE QUELQUES MÈTRES PLUS LOIN L'ATTEND UNE ÉTROITURE EN "BOÎTE À LETTRES"...

.../...

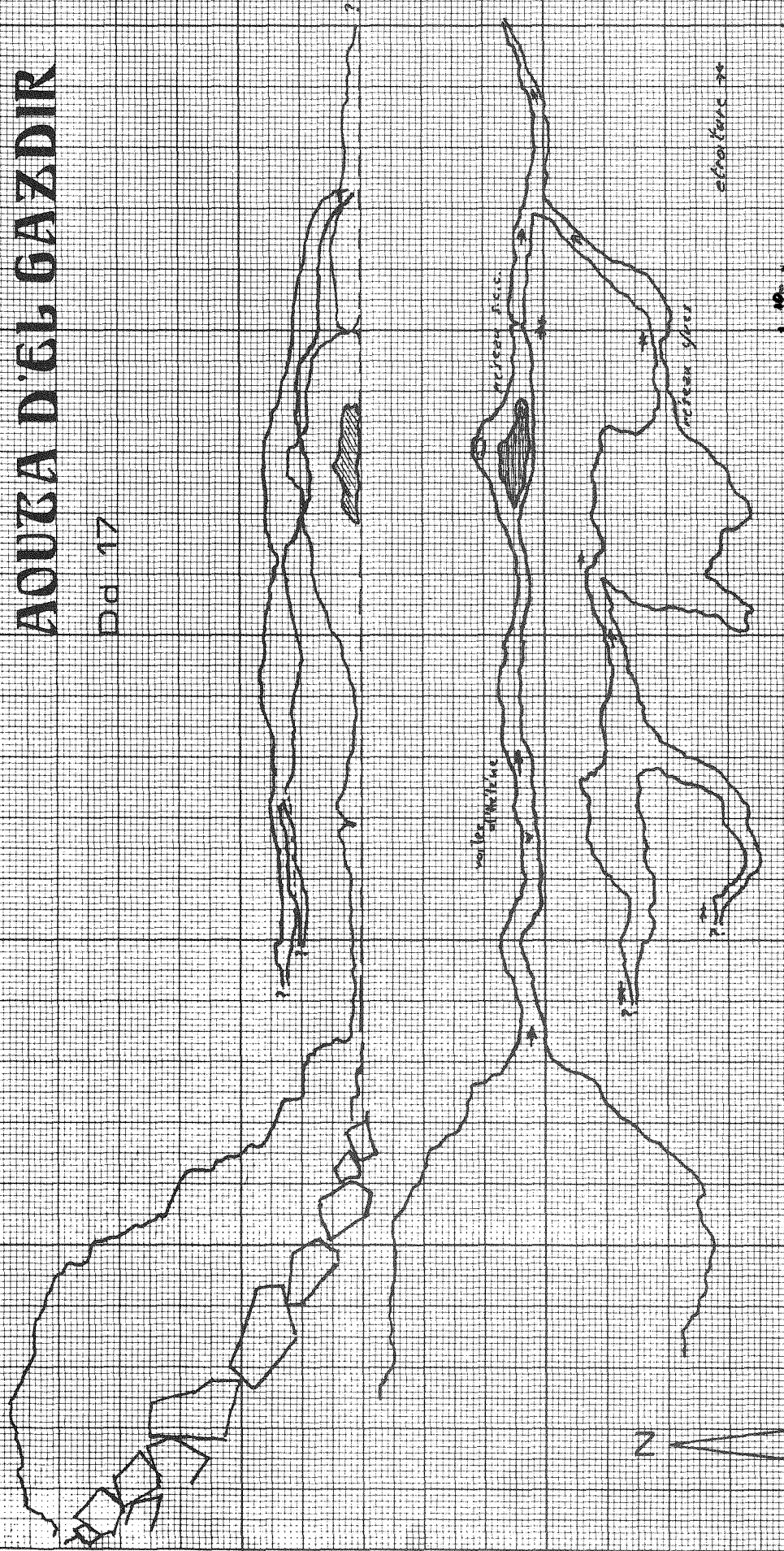
.../...

APRÈS RÉFLEXION, CONSIDÉRANT SA SITUATION ISOLÉE EN CAS DE DIFFICULTÉS, YVES DÉCIDE DE REJOINDRE BERNARD ET FRANÇOIS. IL RETROUVE SES DEUX COMPAGNONS, TRANSIS DE FROID, S'ÉGOSILLANT À CHANTER QUELQUES CHANSONS " PAILLARDES " POUR SE RÉCHAUFFER. NOUS RETOURNONS ALORS DANS LE RÉSEAU MOUILLÉ QUE NOUS TRAVERSONS RAPIDEMENT AFIN DE REJOINDRE KACEM, PÉLO ET BERNADETTE, MAIS À LA SORTIE DU RÉSEAU NOUS NE TROUVONS QU'UN MOT : " PÉLO A FROID, ON RENTRE ". GELÉS ET AFFAMÉS, NOUS REJOIGNONS LA SURFACE, "EN QUATRIÈME" .

LÀ - HAUT, LE CHAUD SOLEIL DU MAROC NOUS ACCUEILLE ET NOUS RÉCONFORTE DE SES RAYONS ARDENTS. TOUTE L'ÉQUIPE SE RETROUVE ET CHACUN RACONTE SON AVENTURE PERSONNELLE, HEUREUX D'AVOIR PARTICIPÉ À CETTE MERVEILLEUSE " PREMIÈRE" AVEC MALGRÉ TOUT, UNE POINTE DE REGRET DE N'AVOIR PU ALLER PLUS LOIN DANS LA DÉCOUVERTE DE CE RÉSEAU PROMETTEUR.

AOUSA D'EL GAZDIR

Dd 17



SCC 17.08.74

EPILOGUE

=====

NOUS AVONS VÉCU UNE AVENTURE NOUVELLE POUR NOTRE CLUB, SI LA QUANTITÉ DE NOS DÉCOUVERTES EST RELATIVEMENT RÉDUITE, TOUTEFOIS LES QUELQUES RENSEIGNEMENTS RAPPORTÉS ET L'ESPRIT D'ÉQUIPE QUI S'EST MAINTENU DURANT TOUT CE CAMP MÉRITAIENT QUE FUT ENTREPRISE CETTE EXPÉDITION.

SI LA DISTANCE PARCOURUE FUT UN GROS OBSTACLE, LA DURÉE DE L'EXPÉDITION EN FUT UN AUTRE, NON MOINS IMPORTANT.

EN EFFET, TROIS SEMAINES D'EXPÉDITION À L'ÉTRANGER NOUS ONT PARU TROP COURTES POUR EFFECTUER UN TRAVAIL D'ENVERGURE. NOUS ÉTIIONS OBLIGÉS DE NE POUSSER QUE DES RECONNAISSANCES, ET CERTAINES CAVITÉS MÉRITAIENT UN TRAVAIL APPROFONDI.

IL AURAIT ÉTÉ SOUHAITABLE QUE LE TEMPS DU SÉJOUR FUT PLUS LONG OU QUE LE NOMBRE DES PARTICIPANTS FUT PLUS IMPORTANT AFIN DE MULTIPLIER LES ÉQUIPES D'EXPLORATION ET PAR LÀ MÊME DE MULTIPLIER LES RÉSULTATS.

EVIDEMMENT, L'AUGMENTATION DU SÉJOUR ET DES PARTICIPANTS ENTRAÎNENT UNE ORGANISATION ET DES MOYENS MATÉRIELS ET FINANCIERS PLUS IMPORTANTS.

POURTANT LE MAROC, ET LE RIF EN PARTICULIER, OFFRE UN CHAMP D'ACTION IMMENSE POUR LA SPÉLÉOLOGIE. TOUT EST À EXPLORER, TOUT EST À DÉCOUVRIR. LES RÉSEAUX HYDROLOGIQUES SONT IMPORTANTS ET SI LES GUIDES SPÉLÉOS SONT TRÈS COMPÉTENTS DANS LA RECHERCHE DES CAVITÉS, L'UNIQUE CLUB MAROCAIN QUI FONCTIONNE AVEC UN EFFECTIF RÉDUIT N'A PU QUIEFFLEURER LES NOMBREUX MASSIFS KARSTIQUES QUI S'Y TROUVENT.

NOUS RETOURNERONS PEUT-ÊTRE AU MAROC, MAIS AVEC UNE EXPÉDITION QUE NOUS ESSAIERONS DE RENDRE PLUS FORTE, MIEUX ORGANISÉE ET S'APPUYANT SUR DES MEMBRES PLUS NOMBREUX ET MIEUX ÉQUIPÉS.

NOUS SOUHAITONS POUR L'AVENIR UN APPUI ET UNE AIDE ENCORE PLUS FORTE TANT DES ORGANISMES FRANÇAIS QUE MAROCAINS AFIN QUE NOTRE CLUB PUISSE PARTICIPER À PART ENTIÈRE DANS LA DÉCOUVERTE D'UN UNIVERS QUI RESTE ENCORE INCONNU ET MYSTÉRIeux À CE JOUR..... LE MONDE SOUTERRAIN.

AUCUN D'ENTRE NOUS N'EST UN PROFESSIONNEL DE LA PLUME,
SINCÈREMENT NOUS SOMMES PLUS À L'AISE CASQUÉS ET BOTTÉS, MÊME
DANS UNE GLAISE COLLANTE, QUE DEVANT UNE FEUILLE BLANCHE ET QUE
POURTANT IL FAUT REMPLIR.

SI VOUS AVEZ EU LE COURAGE DE NOUS LIRE JUSQU'AU BOUT
TANT MIEUX POUR NOUS.

SI VOUS N'AVEZ PU PARVENIR JUSQU'À LA FIN DE CES PAGES, TANT PIS
C'EST DE NOTRE FAUTE.

EN TOUT CAS, MERCI DE VOTRE ATTENTION.

RÉCITS :	FRANÇOIS	HAUVEL
	YVES	NOEL
	PIERRE	MATTHIEU
PHOTOS :	BERNARD	HOUOT
	PIERRE	MATTHIEU
	YVES	NOEL